

بِسْمِ اللّٰهِ الرَّحْمٰنِ الرَّحِیْمِ

حجم سازی

(قالب های گچی)

جلد سوم

دوره‌ی متوسطه‌ی حرفه‌ای



وزارت آموزش و پرورش
سازمان آموزش و پرورش استثنایی استان اصفهان

برنامه‌ریزی محتوا و نظارت بر تألیف : شورای برنامه‌ریزی دوره متوسطه‌ی حرفه‌ای

نام کتاب : حجم‌سازی(قالب‌های گچی) ۱۸۳/۱۳

مؤلفان : شهلا بیگ، صدیقه بهرامی

مدیر امور فنی و تولید : سید احمد حسینی

آماده‌سازی و نظارت بر چاپ : اداره‌ی کل چاپ و توزیع کتاب‌های درسی

تهران : خیابان ایرانشهر شمالی - ساختمان شماره‌ی ۴ آموزش و پرورش (شهید موسوی)

تلفن ۹-۸۸۸۳۱۱۶۱ ، دورنگار: ۰۹۲۶۶۰۸۸۳ ، کد پستی ۱۵۸۴۷۴۷۳۵۹ ،

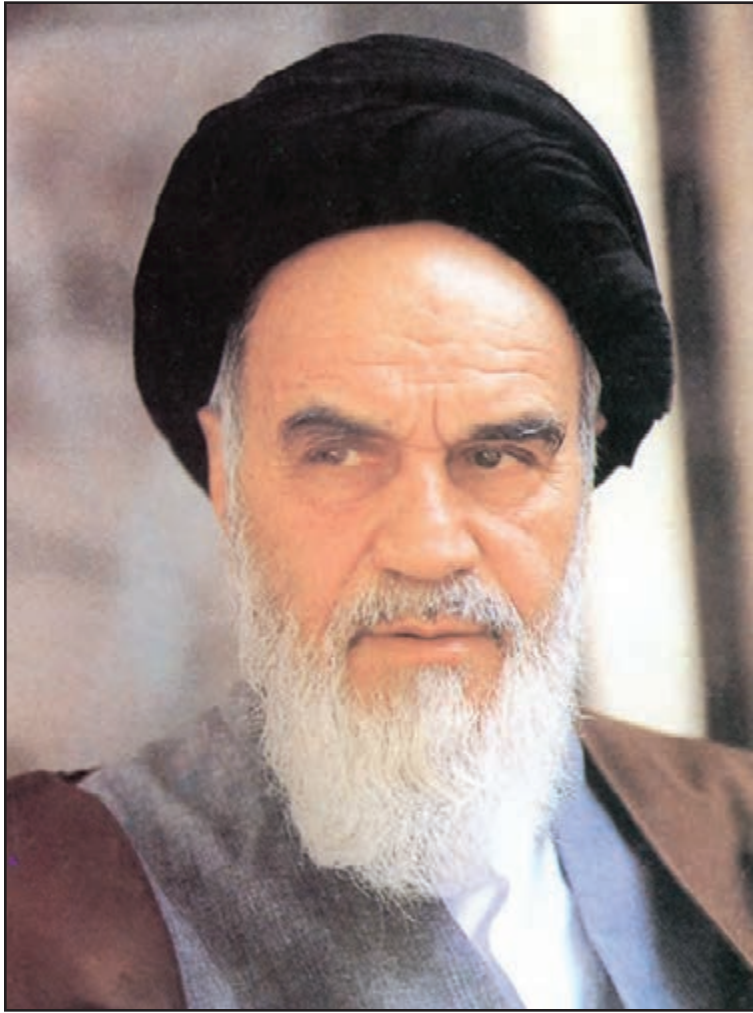
وب سایت www.chap.sch.ir

عکس : حسین غفاری شوشتری

صفحه آرا : صدیقه رضائی و خدیجه محمدی

ناشر : سازمان آموزش و پرورش استثنایی کشور

نوبت چاپ و تاریخ انتشار : دوم ۱۳۸۹



فهرست مطالب

صفحه	عنوان	
۱	رعایت نکات مهم ایمنی و بهداشت کار	
۳	ترکیب کردن رنگ ها	
۵	آشنایی با رنگ های دیگر قابل استفاده در کار	
۱۲	تثبیت رنگ و جلادادن به کار	
۱۵	فعالیت های تکمیلی	
۱۹	فعالیت های تزئینی	
۲۲	پروژه پایانی	
۲۵	تهیه مواد اولیه و ابزار مورد نیاز	
۲۸	چگونگی بر پایی نمایشگاه	
۳۱	کار گروهی	

بسم ... الرحمن الرحيم

طراحی سیستم‌های آموزشی، پرورشی و توانبخشی با توجه به رویکردهای نوین آموزشی به منظور تأمین نیازهای دانش‌آموزان با نیازهای ویژه از اهداف و وظایف اصلی سازمان آموزش و پرورش استثنایی به شمار می‌رود.

طراحی «دوره‌ی متوسطه‌ی حرفه‌ای» یک بار دیگر ندای اجرای عدالت آموزشی را در جامعه اسلامی طنین افکن می‌کند و زمینه‌های مساعد را برای به فعلیت رساندن استعدادها و توانایی‌های دانش‌آموزان با نیازهای ویژه فراهم می‌سازد.

تأکید بر رویکرد حرفه‌آموزی در این نظام آموزشی نه تنها باعث توانمندتر شدن دانش‌آموزان با نیازهای ویژه در فرایند تحصیل و یادگیری می‌گردد؛ بلکه از این طریق مدرسه به رسالت خویش که همان آماده کردن دانش‌آموزان برای زندگی مفید و پویا در جامعه است، دست می‌یابد.

خداوند را شاکر و سپاسگزاریم که این توفیق حاصل گردید که نسبت به برنامه ریزی درسی دوره متوسطه حرفه‌ای با رویکرد حرفه‌آموزی که با مقتضیات عمومی این دانش‌آموزان تناسب داشته و از انعطاف لازم برای انطباق با انواع توانایی‌ها و آمادگی‌ها برخوردار می‌باشد، اقدام نماییم.

سازمان آموزش و پرورش استثنایی برخورد واجب می‌داند از زحمات تمامی عزیزانی که در این حرکت مهم نقش اساسی ایفا کردند، به ویژه کارشناسان و معلمان مدارس استثنایی و همچنین سازمان پژوهش و برنامه‌ریزی آموزشی و مراکز وابسته، صمیمانه تشکر و قدردانی نماید.

امید است معلمان، کارشناسان و صاحب‌نظران آموزش و پرورش استثنایی با نظرات ارزشمند خود در ارتقاء کیفی برنامه‌های درسی ارائه شده، این سازمان را بیش از پیش یاری نمایند.

سازمان آموزش و پرورش استثنایی

سخنی با مربیان

صنایع دستی تبلور ذوق، هنر و اندیشه انسان بوده و بیانگر آداب و رسوم و اعتقادات مردم می‌باشد و ترویج این هنر و فرهنگ از اهم وظایف هر ایرانی است.

آموزش این هنرها علاوه بر احیاء فرهنگ دیرین ایرانی و اسلامی باعث غنای روحی و روانی دانش‌آموزان شده و در رفع نیازهای مادی آن‌ها مؤثر است.

در این مجموعه به هنر حجم‌سازی پرداخته شده است که قدمتی دیرینه در خاک ایران دارد و یادگیری آن علاوه بر افزایش حس خودباوری دانش‌آموزان موجب استفاده بهینه از اوقات فراغت شده و آن‌ها را در کسب استقلال مالی یاری می‌رساند. در آموزش فعالیت‌های این کتاب به نکات زیر توجه کنید:

فعالیت‌ها به صورت گام به گام ارائه شده است ولی می‌توانید فعالیت‌ها را به گام‌های کوچک‌تری تقسیم کنید. هم‌چنین علاوه بر آموزش هر گام توالی آموزش گام‌ها نیز مورد توجه قرار گیرد تا دانش‌آموزان بتوانند به طور مستقل فعالیت مورد نظر را انجام دهند.

از خلاقیت و نوآوری خود و دانش‌آموزان در ارائه فعالیت‌های تکمیلی استفاده کنید.

با توجه به اینکه این هنر به اشتغال‌زایی این دانش‌آموزان کمک می‌کند، آموزش‌های خود را با نیاز بازار روز هماهنگ کنید.

ارزشیابی این درس به صورت عملی می‌باشد.

امید است با ارائه نقطه نظرات خود، ما را در رفع کاستی‌های این کتاب یاری نمایید تا در چاپ بعدی مورد لحاظ قرار گیرد.

سخنی با دانش‌آموزان عزیز

شما با یادگیری هنر حجم‌سازی به توان خود در تولید وسایل هنری بی‌برده اید و از تولیدات خود استفاده نموده‌اید، یادگیری این هنر یکی از زمینه‌هایی است که به خود اشتغالی شما کمک می‌کند و می‌توانید از این راه کسب درآمد کنید.

امسال شما با رنگ آمیزی و تزئین حجم‌های گچی بیشتر آشنا می‌شوید هم‌چنین باید سعی کنید که دقت و سرعت در کار خود را نیز زیاد کنید زیرا در اشتغال علاوه بر یادگیری فنون کار باید آن کار را با ظرافت و سرعت بیشتری انجام داد تا بهره‌وری کار بالاتر رود.

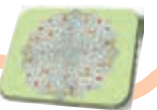
امیداوریم که بتوانید این هنر را به طور کامل فرا بگیرید و آینده‌های روشن در پیش روی خود قرار دهید.



درس اول

رعایت نکات مهم ایمنی و بهداشت کار





رعایت نکات مهم ایمنی و بهداشت کار :

دانش آموزان عزیز در سال‌های گذشته با برخی نکات ایمنی و بهداشتی محیط کار آشنا شدید. امسال شما را با برخی نکات دیگر آشنا می‌کنیم.

- ۱- پس از پایان کار حتماً ابزار و وسایل کار را در جای خود قرار دهید.
- ۲- هنگام کار با مواد رنگی و گچ از دستکش های یک بار مصرف استفاده کنید.



- ۳- هنگام الک کردن گچ از ماسک‌های حفاظتی یک بار مصرف استفاده کنید.

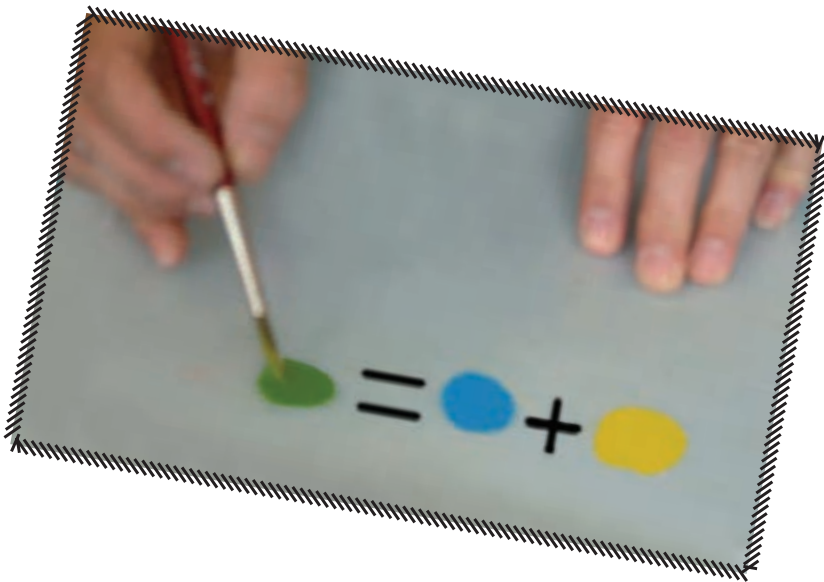


- ۴- استفاده از روپوش یا لباس کار در محیط کارگاه الزامی است.
- ۵- برای حفاظت از پوست، قبل از تماس دست با دوغاب و گچ از کرم یا وازلین استفاده کنید.



درس دوم

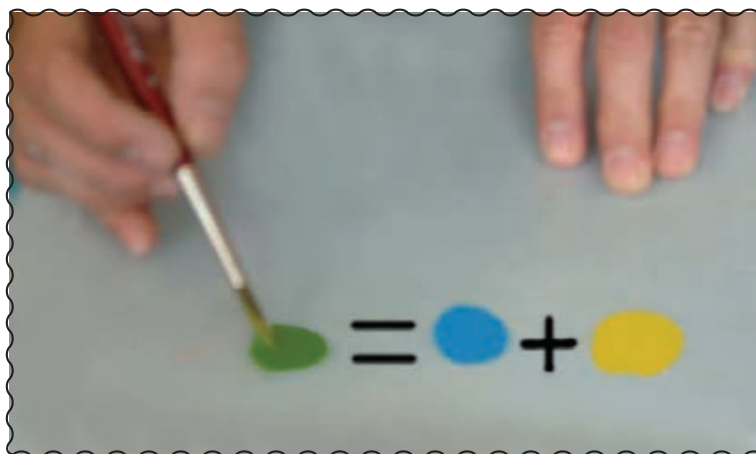
ترکیب کردن رنگ ها





ترکیب کردن رنگ ها :

با وجود آن که انواع رنگ در بازار موجود می باشد، گاهی لازم است، با ترکیب چند رنگ، یک رنگ جدید تهیه کنید و مورد استفاده قرار دهید. برای این کار به میزان کم از رنگ های مورد نظر را در ظرف مناسب مخلوط و رقیق کنید سپس با قلم مو، رنگ به دست آمده را پشت یک قطعه ی گچی بکشید و اگر رنگ مورد نظر به صورت دلخواه در آمده باشد، آن را بر روی کار استفاده کنید.



برای تهیه ی رنگ های جدید می توانید از جدول زیر استفاده کنید.

	=		+		نارنجی	=	زرد	+	قرمز
	=		+		بنفش	=	قرمز	+	آبی
	=		+		قهوه ای	=	قرمز	+	سبز
	=		+		صورتی	=	سفید	+	قرمز
	=		+		گل بهی	=	زرد	+	صورتی
	=		+		خاکستری	=	سفید	+	سیاه

نکته: با اضافه کردن رنگ گواش نقره ای یا طلایی به رنگ های ترکیبی، می توان کیفیت و زیبایی رنگ ها را تا حد قابل توجهی بالا برد، به این گونه رنگ ها، رنگ های متالیک می گویند .



درس سوم

آشنایی با رنگ های دیگر قابل استفاده در کار





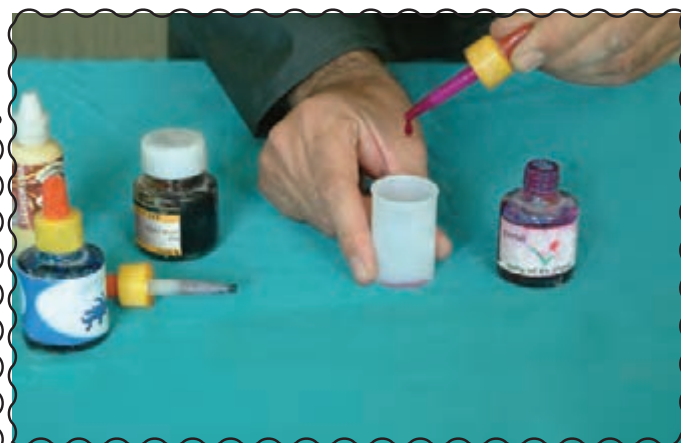
آشنایی با رنگ های دیگر قابل استفاده در کار :

در سال گذشته با رنگ های گواش، پلاستیک و روغنی آشنا شده اید. در این درس با انواع دیگری از رنگ، طریقه ی ساخت و روش استفاده از آن ها آشنا می شوید.

رنگ های اِکَلین (قطره چکانی)



این رنگ ها به صورت جوهری پر رنگ می باشند و مانند گواش با آب رقیق می شوند. برای رقیق کردن آن ها، مقدار مورد نیاز از رنگ را با قطره چکان درون ظرف مناسب و در دار ریخته، سپس آب به آن اضافه کنید.



روش استفاده از رنگ اِکَلین مانند رنگ گواش، با قلم موی سرگرد می باشد.



رنگ اکلیلی



این نوع رنگ به صورت پودر می‌باشد، در رنگآمیزی قالب‌های گچی معمولاً پودرهای نقره‌ای، طلایی و مسی مورد استفاده قرار می‌گیرد. برای آماده کردن رنگ‌های اکلیلی به دو روش می‌توان عمل کرد.



روش اول:

۱- مقداری چسب چوب را در یک ظرف شیشه‌ای دردار بریزید.

۲- مقداری پودر اکلیلی را به چسب چوب اضافه کنید و آن‌ها را به خوبی با هم مخلوط کنید.





۳- به مخلوط چسب و اکلیل به میزان لازم آب اضافه کنید. تا رنگ اکلیلی شما آماده شود.



روش دوم :

- ۱- مقداری روغن جلا را داخل یک ظرف در دار (مثل شیشه‌ی مربا) بریزید.
- ۲- برای رقیق شدن روغن جلا مقداری تینر روغنی به آن اضافه کنید.



۳- به میزان لازم بودر اکلیل به آن اضافه کنید.



۴- مخلوط فوق را به خوبی به هم بریزید و رنگ اکلیلی به دست آمده را مورد استفاده قرار دهید.



در مصرف مواد صرفه جویی کنید.

روش استفاده از رنگ های اکریلی

الف) چون اکلیل اضافه شده به رنگ ته نشین می شود ، موقع استفاده از رنگ ابتدا باید به خوبی آن را هم بزنید.
ب) با قلم مو مقداری از رنگ را برداشته و سطح مورد نظر را رنگ آمیزی کنید.

سایه زدن با رنگ های اکریلی

برای سایه زدن حجم های گچی به روش زیر عمل کنید.

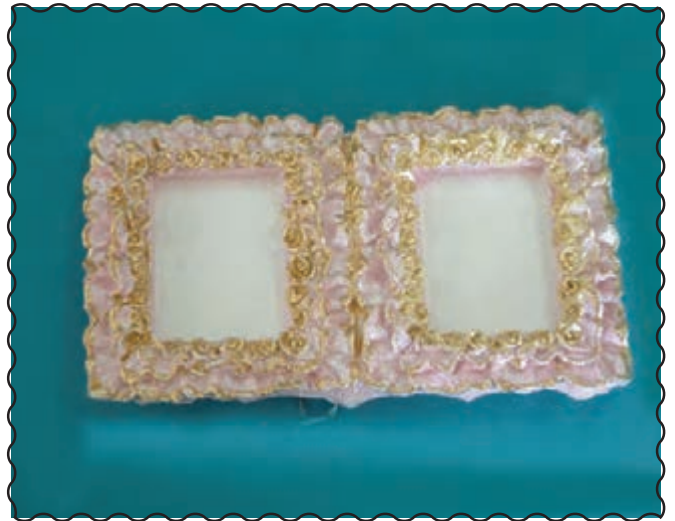
۱- حجم گچی را به طور کامل با رنگ های گواش یا اکلین رنگ کنید.

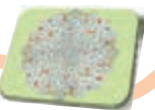
۲- کار رنگ آمیزی شده را بر روی میز کار قرار دهید. پ

۳- قلم مو را به رنگ اکریلی مسی یا طلایی آغشته کنید.

۴- قلم مو را به آرامی با قسمت های برجسته حجم گچی تماس دهید، تا سایه ای از رنگ طلایی یا مسی بر این قسمت ها ایجاد

شود.





برای این که رنگ های ترکیبی شما خشک نشوند و از آن ها به راحتی استفاده کنید ، می توانید آن ها را در ظرف های مناسب دردار مثل قوطی های پلاستیکی فیلم عکاسی نگه داری کنید .

قوطی پلاستیکی فیلم وسیله ی مناسبی برای نگه داری رنگ ها می باشد ولی از آن جایی که وزن این ظرف ها بسیار سبک است و ممکن است هنگام رنگ آمیزی ، محتوای آن ریخته شود . می توانید قوطی حاوی رنگ را درون قالب گچی که خودتان تهیه می کنید، نگهداری کنید.

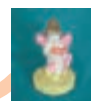
ساخت قالب گچی مخصوص قوطی رنگ

- ۱- ظرفی مانند قوطی کنسرو و یا کاسه ی یک بار مصرف کوچک انتخاب کنید.
- ۲- مقداری دوغاب گچ درون آن بریزید.



- ۳- قبل از این که دوغاب، کاملاً سفت شود، قوطی فیلم عکاسی را تا نیمه درون آن فرو کنید.





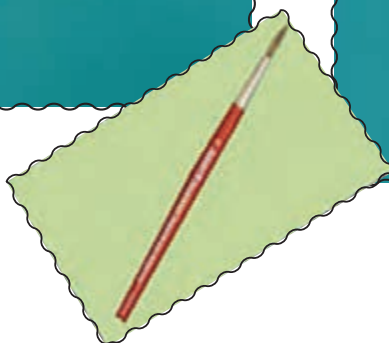
۴- پس از سفت شدن دوغاب، قوطی فیلم عکاسی را از آن بیرون آورید.

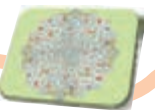


۵- هنگام رنگ آمیزی میتوانید قوطی رنگ را درون این قالب قرار دهید.

نقاشی کردن

پس از رنگ آمیزی بعضی حجم های گچی، باید برخی خط های آن به وسیله قلم موهای گرد شماره ریز مشخص شود. به عنوان مثال در شکل زیر چهره ی این عروسک یعنی چشم، ابرو و لب ها با قلم موی شماره ۴ صفر نقاشی شده است.

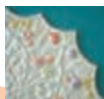




درس چهارم

ثبیت رنگ و جلا دادن به کار





تثبیت رنگ و جلا دادن به کار

برای این که رنگ‌ها خصوصاً رنگ‌های اکریلی و متالیک بر سطح کار ثابت بمانند، می‌توان با اضافه کردن رنگ‌های خود رنگ یا شفاف مانند روغن جلا یا کیلر بر روی آن‌ها، رنگ را ثابت کرد این عمل کار را براق و زیباتر می‌کند. برای این کار به روش‌های زیر عمل کنید.

روش اول:

۱- رنگ را با استفاده از رقیق‌کننده‌ی مناسب به اندازه‌ی کافی رقیق کنید.

نکته: روغن جلا با تینر روغنی رقیق می‌شود.
کیلر با تینر فوری رقیق می‌شود.

۲- با استفاده از یک قلم موی تخت، سطح کار را با کیلر یا روغن جلا کاملاً بپوشانید.

روش دوم:

روغن جلا و کیلر به صورت اسپری در بازار موجود می‌باشند. شما می‌توانید با تهیه‌ی این اسپری‌ها، عمل رنگ پاشی را به روش زیر انجام دهید.

۱- حجم‌های گچی رنگ آمیزی شده را روی میز بچینید.

۲- اسپری را به خوبی تکان دهید.





نکته: پس از رنگ پاشی با اسپری، برای آن که دهانه‌ی آن پر نشود، اسپری را وارونه کنید و به مدت سه ثانیه آن را فشار دهید تا سوراخ آن از رنگ خالی شود.

۳- دهانه‌ی اسپری را با فاصله‌ی ۲۵ سانتی متری از حجم‌های گچی نگه داشته و عمل رنگ پاشی را انجام دهید.

روش سوم:

روغن جلا را می‌توان با استفاده از وسیله‌ای به نام پیستوله‌ی بادی بر سطح کار پاشید. برای این کار می‌توانید به روش زیر عمل کنید.

۱- روغن جلا را با تینر روغنی رقیق کنید.

۲- روغن جلای رقیق شده را در ظرف پیستوله بریزید.

۳- قبل از استفاده از پیستوله، با استفاده از پیچ‌های تنظیم باد و رنگ، میزان شدت پاشیدن رنگ را تنظیم کنید.

۴- پیستوله را در فاصله‌ی ۳۰ سانتی متری از سطح کار نگه دارید و عمل پاشیدن رنگ را با فشار دادن ماشه‌ی پیستوله انجام

دهید.



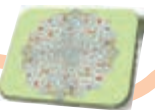
نکته: از پیستوله زمانی استفاده می‌شود که حجم کارها خیلی زیاد باشد.



درس پنجم

فعالیت‌های تکمیلی





فعالیت‌های تکمیلی

پس از ساخت حجم‌های گچی و رنگ آمیزی آن‌ها، میتوان بر روی برخی از آن‌ها فعالیت‌های تکمیلی را انجام داد. به عنوان نمونه می‌توان از نصب پایه و نصب آهن ربا نام برد.

۱- نصب آهن ربا

برخی از حجم‌های گچی را می‌توان برای تزئین در یخچال یا کابینت آشپزخانه مورد استفاده قرار داد. برای این کار باید از آهن رباهای نواری یا حلقه‌ای استفاده کرد.



روش کار:

- ۱- حجم گچی مورد نظر خود را انتخاب کنید.
- ۲- یک قطعه آهن ربای نواری یا حلقه‌ای متناسب با حجم گچی مورد نظر را آماده کنید.



۳- با استفاده از چسب فوری، آهن ربا را پشت حجم گچی بچسبانید.



۲- نصب پایه

به این مجسمه‌ی گچی نگاه کنید. این مجسمه را نمی‌توان به صورت ایستاده روی میز قرار داد. برای این کار باید از پایه‌های گچی استفاده کرد.

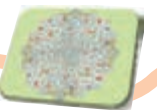


ساخت پایه گچی

۱- ظرف یک بار مصرف مناسب را انتخاب کنید.

۲- داخل آن را با دوغاب گچ پر کنید.





۳- پس از چند دقیقه و قبل از سفت شدن کامل دوغاب، مجسمه را درون آن فرو ببرید.



۴- پس از سفت شدن کامل گچ، مجسمه و پایه آن را از درون ظرف یک بار مصرف خارج کنید.



۵- پایه‌ی مجسمه را با استفاده از رنگ و یا وسایل تزئینی مثل شن‌های رنگی تزئین کنید.

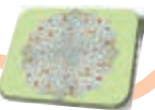




درس ششم

فعالیت‌های تزئینی





فعالیت‌های تزئینی

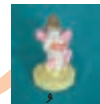
در پایان ساخت یک حجم گچی به منظور زیباتر شدن کار، با استفاده از ذوق و ابتکار خود، تا آن جا که می‌توانید کار خود را تزئین کنید. برای این کار می‌توانید از وسایلی مانند زنجیرهای تزئینی، گل‌های خشک و مصنوعی، روبان پارچه‌ای، تورهای پارچه‌ای رنگی، چسب‌های اکلیلی و با وسایل دیگر استفاده کنید.

نکته: اگر بتوانید برای تزئین کار خود، از وسایل دورریختنی زیبا استفاده کنید بر ابتکار و خلاقیت هنری شما افزوده خواهد شد.

۱- چسب اکلیلی:

چسب‌های اکلیلی، چسب‌های مایعی هستند که ذرات براق اکلیل با آن‌ها مخلوط شده است. این چسب‌ها در رنگ‌های مختلف موجود می‌باشند. شما با استفاده از چسب اکلیلی می‌توانید خطوط برجسته‌ی زیبایی بر سطح کار خود اضافه کنید و کار را زیباتر کنید.





۲- گل خشک :

انواع گل‌های خشک را تهیه کنید و با استفاده از چسب حرارتی - چسب فوری و یا چسب چوب، آن‌ها را بر روی قسمت‌های مختلف حجم‌های گچی خود بچسبانید.

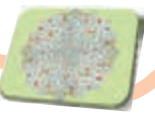


۳- زنجیر و نوارهای تزئینی :

از وسایل و موارد دیگری که در تزئین حجم‌های گچی کاربرد زیادی دارد زنجیرهای ظریف و نوارهای پارچه ای مانند روبان و تورهای نازک می باشند.

نوارها را با استفاده از چسب چوب، چسب فوری و یا چسب حرارتی بر روی سطح کار بچسبانید. هم چنین زنجیرها را می‌توانید به گونه‌های مختلف در تزئین وسایل ساخته شده به کار برید.





درس هفتم

پروژه ی پایانی





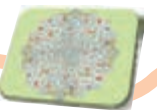
پروژه‌ی پایانی

دانش آموزان عزیز در این دوره با هنر حجم سازی آشنا شدید. اکنون انواع وسایل، ابزار و مواد اولیه کار را می‌شناسید و روش ساخت حجم‌های گچی را نیز یاد می‌دانید، شما می‌توانید در اوقات فراغت از هنر خود استفاده کنید و این هنر می‌تواند در آینده، منبع درآمد خوبی برای شما باشد.

پروژه‌ی پیشنهادی

برای انجام کار پایانی خود یک کتیبه گچی درست کنید. در تصاویر زیر نمونه‌هایی از کتیبه‌های گچی را می‌بینید.





برای ساخت کتیبه می‌توانید از سینی پلاستیکی به عنوان قالب کتیبه استفاده کنید. این سینی‌ها در شکل‌های مختلفی مانند گرد، بیضی، مستطیل و حتی به شکل قلب در بازار موجود می‌باشد. پس از انتخاب قالب کتیبه داخل آن را با دوغاب گچ، پر کنید، برای محکم شدن کتیبه می‌توانید درون دوغاب را کف‌گذاری کنید. پس از سفت شدن دوغاب، آن را از درون سینی خارج کنید.

کتیبه‌ی اولیه‌ی شما آماده است. حال با استفاده از قطعات گچی که قبلاً ساخته و رنگ آمیزی کرده‌اید، کتیبه‌ی گچی را تزئین کنید. برای چسباندن قطعات گچی روی کتیبه از چسب چوب استفاده کنید.

نکته: می‌توانید ابتدا کتیبه را رنگ کنید بعد قطعات گچی مورد نظر را روی آن بچسبانید. سپس از وسایل تزئینی که در دسترس شما می‌باشد، استفاده کرده و کار خود را تزئین و تکمیل کنید.



درس هشتم

تهیه مواد اولیه و ابزار مورد نیاز





تهیه مواد اولیه و ابزار مورد نیاز

برای راه اندازی یک کارگاه حجم سازی گچی، لازم است ابزار و مواد اولیه‌ی مورد نیاز را از بازار تهیه کنید.
۱- برای تهیه قالب می‌توانید به کارگاه‌های بزرگ قالب‌ریزی گچی مراجعه کنید. این قالب‌ها معمولاً کیلویی به فروش می‌رسند.



۲- ابزارهایی مانند کاردک، لیسه، قلم مو و ... را می‌توانید از ابزار فروشی‌ها تهیه کنید.





۳- برای تهیه ی بعضی از رنگ ها مثل گواش و اکلین به لوازم التحریری ها و برای تهیه سایر رنگ ها به رنگ فروشی ها مراجعه

کنید.

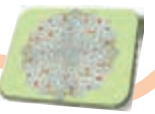


۴- گچ مورد نیاز را باید از مصالح فروشی های ساختمان تهیه کنید.

نکات قابل توجه در خرید مواد و ابزار :

- ۱- هنگام خرید به کیفیت جنس، علامت استاندارد شرکت تولید کننده و قیمت اجناس دقت کنید.
- ۲- با بایگانی فاکتور خرید اجناس خریداری شده، در صورت لزوم می توانید از قیمت، تاریخ و نوع جنس خریداری شده اطلاع داشته باشید.
- ۳- اجناس خود را از فروشنده های معتبر خریداری کنید.

نکته: شما می توانید قالب های گچی را در خانه نیز درست کنید. برای این کار فضایی مناسب از خانه را انتخاب کنید و پس از پایان کار وسایل را در جای خود بگذارید.



درس نهم

چگونگی برپایی نمایشگاه





چگونگی برپایی نمایشگاه

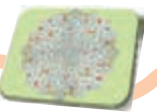
دوستان عزیز کارهای هنری شما در محل های مختلفی می تواند به فروش برسد، محل هایی مانند نمایشگاه، مغازه، مدرسه و... شما باید با چگونگی برپایی نمایشگاه، تزئین مغازه ها و غرفه ها آشنا باشید تا بتوانید کارهای خود را به صورتی زیبا به نمایش بگذارید و به فروش برسانید.



برای برپایی یک نمایشگاه خوب و مطلوب ابتدا صنایع دستی واجناس فروشی خود را آماده و بسته بندی کنید.

محلی را برای برپایی نمایشگاه در نظر بگیرید که دارای شرایط زیر باشد :

- ۱- فضای مناسب داشته باشد. زیرا در مکان های کوچک امکان به نمایش گذاردن همه وسایل وجود ندارد و در مکان بزرگ هم از نظر تهویه، سرمایش و گرمایش با مشکل مواجه خواهید شد.
- ۲- محل آن از نظر نور مناسب باشد.
- ۳- در محل دور افتاده و خارج از شهر نباشد تا رفت و آمد به نمایشگاه آسان باشد.
- ۴- از نظر امنیت افراد و اموال، محل مناسبی باشد.
- ۵- امکانات رفاهی مانند آب خوردن، دستشویی، در آن وجود داشته باشد.



- پس از انتخاب محل نمایشگاه اجناس و صنایع تولیدی خود را به محل نمایشگاه ببرید، ابتدا باید نمایشگاه را غرفه بندی کنید و اجناس خود را درون غرفه ها بچینید، برای این منظور به نکات زیر توجه کنید؛
- ۱- اجناس و قطعه ها را طوری بچینید که کاملاً در معرض دید بازدید کنندگان قرار بگیرد.
 - ۲- وسایل و میزها به نحوی چیده شود که در محل رفت و آمد قرار نگیرند.
 - ۳- برای به نمایش گذاردن اجناس و غرفه از نورپردازی مناسب استفاده کنید.
 - ۴- در غرفه ها از پوسترها و تصاویر تبلیغاتی و زیبا استفاده کنید.



دانش آموزان عزیز در برپائی نمایشگاه به نکات زیر هم توجه کنید؛

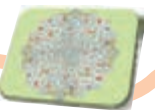
- ۱- در صورت امکان در نمایشگاه از آهنگ های مناسب استفاده کنید.
- ۲- از اشخاص سرشناس شهر خود جهت بازدید از نمایشگاه دعوت به عمل آورید.
- ۳- هدیه های تبلیغاتی کوچکی که تا حد امکان دست ساز باشد، برای بازدید کنندگان از نمایشگاه در نظر بگیرید.
- ۴- زمان مناسبی را برای برپائی نمایشگاه در نظر بگیرید.
- ۵- در نمایشگاه رفتار مناسبی با بازدید کنندگان و خریداران داشته باشید.
- ۶- تا حد امکان پذیرائی مختصری برای بازدید کنندگان مخصوصاً کودکان در نظر بگیرید.
- ۷- اجناس فروشی را با قیمت مناسب به فروش برسانید.

هنرجویان عزیز مواردی را که برای تزئین نمایشگاه بیان شد می توانید برای تزئین مغازه و فروشگاه نیز به کار ببرید.



کار گروهی



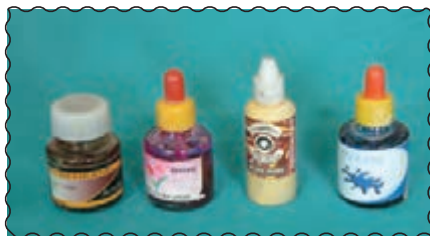


به همراه مربی خود برای خرید وسایل کار به فروشگاه‌های مختلف بروید و به سوالات زیر پاسخ دهید.
 ۱- قالب‌های گچی مخصوص کار را از کجا تهیه کردید؟.....



۲- قیمت یک قالب معمولی چند تومان بود؟.....
 ۳- آدرس محل خرید قالب را بنویسید؟.....

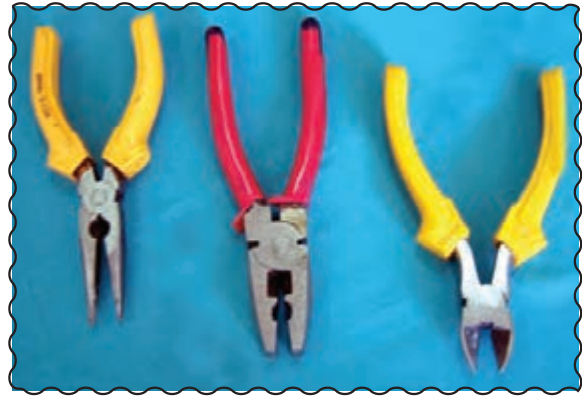
۴- رنگ‌های مخصوص کار را از چه فروشگاه‌هایی خریدید؟.....



۵- قیمت کدام نوع از رنگ‌ها گران‌تر بود؟.....
 ۶- چه رنگ‌هایی خریداری کردید؟.....



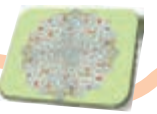
۷- ابزار مخصوص کار را از چه فروشگاه‌هایی خریدید؟



۸- نام ابزار خریداری شده را بنویسید؟

۹- قیمت هر یک از ابزار را بنویسید؟

.....



یادداشت

در این صفحه یک برگه‌ی کپی شده از فاکتور خرید خود را بچسبانید و مشخصات فاکتور را برای دوستان خود توضیح

دهید.