



آزمون ۱۳ از ۱۳



شرکت تعاونی خدمات آموزشی کارکنان
سازمان سنجش آموزش کشور

اگر دانشگاه اصلاح شود مملکت اصلاح می‌شود.
امام خمینی (ره)

**پاسخ تشریحی آزمون آزمایشی
سنجش دوازدهم - جامع چهارم
(۱۳۹۹/۰۴/۲۰)**

علوم انسانی (دوازدهم)

کارنامه آزمون، عصر روز برگزاری آن از طریق سایت اینترنتی زیر قابل مشاهده می‌باشد:

www.sanjeshserv.ir

مدیران، مشاوران و دبیران محترم دبیرستان‌ها و مراکز آموزشی

به منظور فراهم نمودن زمینه ارتباط مستقیم مدیران، مشاوران و دبیران محترم دبیرستان‌ها و مراکز آموزشی همکار در امر آزمون‌های آزمایشی سنجش و بهره‌مندی از نظرات ارزشمند شما عزیزان در خصوص این آزمون‌ها، آدرس پست الکترونیکی test@sanjeshserv.com معرفی می‌گردد. از شما عزیزان دعوت می‌شود، دیدگاه‌های ارزشمند خود را از طریق آدرس فوق با مدیر تولیدات علمی و آموزشی این مجموعه در میان بگذارید.



کانال تلگرام آزمون‌های آزمایشی سنجش @sanjesheducationgroup

فارسی و نگارش

۱. گزینه ۱ درست است.
واژگان فارسی دوازدهم.
۲. گزینه ۴ درست است.
واژگان فارسی یازدهم و دوازدهم.
۳. گزینه ۳ درست است.
در فارسی دوازدهم به واژه کمیسیون به عنوان واژه‌های فرانسوی اشاره شده‌است. در گزینه‌های ۱ و ۴ واژه‌های پلتیک و اروپا واژه‌های فرانسوی هستند. در بیت سوم هیچ واژه فرانسوی دیده نمی‌شود.
۴. گزینه ۲ درست است.
در نمونه و گزینه ۲ «ک» پسوند تصغیر است. بررسی سایر گزینه‌ها: در گزینه یک و دو برای تحقیر و در گزینه ۴ «ک» قیدساز است (نرمک: به نرمی) صفحات ۳۲-۳۳ فارسی دهم.
۵. گزینه ۳ درست است.
قلم برکشیدن و قلم بر چیز زدن به معنای بی اعتبار ساختن است. (رقم زدن: نقاشی کشیدن) بررسی سایر گزینه‌ها: در گزینه ۱ صورتگری، در گزینه ۲ نگارگری و در گزینه ۳ رقم زدن به معنی نقاشی کردن به کار رفته‌است. صفحه ۴۱ فارسی دهم.
۶. گزینه ۲ درست است.
(بط / روشنایی ستاره)
۷. گزینه ۴ درست است.
بررسی سایر گزینه‌ها (محظور/ بذله/ قلیان)
۸. گزینه ۲ درست است.
۹. گزینه ۱ درست است.
قالب شعر رباعی است. گزینه‌های ۳-۴ از رباعی سرایان مشهور ادبیات فارسی هست اما بابا طاهر از دو بیتی سرایان به نام است. توضیحات مربوط به رباعی و رباعی سرایان در صفحه ۸۷ فارسی یازدهم.
۱۰. گزینه ۴ درست است.
به هوش آمدن ملت در گزینه ۱، فرقه بازی احزاب در گزینه ۲، سلطنت حسن و مخالفت با جمهور از واژگانی هستند که غزل را به سمت مضامین اجتماعی برده‌اند.
۱۱. گزینه ۳ درست است.
(در سایر گزینه‌ها شبان به معنی چوپان است)
۱۲. گزینه ۲ درست است.
(خنده: بن مضارع+ه // باقی گزینه‌ها: بن مضارع+ نده)
۱۳. گزینه ۲ درست است.
تفاوت شیوه عادی و بلاغی صفحه ۸۴ فارسی دهم.
۱۴. گزینه ۱ درست است.
(سعدی در این جمله نهاد و در بقیه گزینه‌ها منادا است). توضیحات مربوط به منادا در صفحه ۱۴۳ فارسی دهم.
۱۵. گزینه ۱ درست است.
سید ابراهیم بدل برای حضرت شیخ است. سید، شاخص برای ابراهیم.
بررسی سایر گزینه‌ها: شاخص هیچ‌گونه نقش‌نمایی نباید داشته باشد. بنابراین آقای/ حضرت/ استاد نقش شاخص پیدا نمی‌کنند.
در گزینه ۲ ابوالفضل زرویی بدل از استاد بلافضل است، اما در گزینه ج شاخص به کار نرفته بنابراین گزینه نمی‌تواند پاسخ صحیح باشد. صفحه ۷۷ فارسی یازدهم.

۱۶. گزینه ۴ درست است.
برنامه هفتگی. صفحه ۶۹ فارسی یازدهم.
۱۷. گزینه ۳ درست است.
بررسی گزینه‌ها در سوال ۱۷: در بیت الف واژه «لاله» ایهام دارد: گل لاله و چراغ لاله. بیت ب، تلمیح به داستان در چاه افتادن حضرت یوسف (ع) دارد. واژگان بادام، مغز و پسته دارای تناسب هستند. جناس در بیت د، در واژه‌های شمس (شمس تبریزی) و شمس (خورشید) به کار رفته است.
۱۸. گزینه ۱ درست است.
(ایهام: دو رو؛ تشبیه دو رو چون کاغذ؛ تشخیص: زمانه؛ تناسب: قلم، کاغذ، دفتر)
۱۹. گزینه ۴ درست است.
تلمیح: به آتش افکندن حضرت ابراهیم(ع)، تناسب: منجنیق، آتش، عذاب، ابراهیم.
۲۰. گزینه ۳ درست است.
در این بیت به ویژگی‌های روزگار ضحاک که در درس آمده اشاره شده است.
صفحه ۹۶ فارسی یازدهم.
۲۱. گزینه ۲ درست است.
مضمون کلی این بیت و حکایت مست و هوشیار یکی است.
۲۲. گزینه ۴ درست است.
در این گزینه وطن به معنای جایگاه است. صفحه ۲۶ فارسی دوازدهم
۲۳. گزینه ۱ درست است.
ابیات ۱-۳ در باب مبارزات مشروطه و دوران محمدعلی شاه است در حالی که در بیت چهارم سخن از جنگ جهانی است.
صفحه ۲۹ فارسی دوازدهم.
۲۴. گزینه ۳ درست است.
تأکید سایر ابیات مانند بیت بر تمایل آدمیان به حسن و جمال است.
۲۵. گزینه ۳ درست است.
مفهوم آیه و ابیات مرتبط در بازی‌های روزگار و یکسان نبودن اوضاع است اما در بیت ۳ این مضمون نیامده است.

عربی، زبان قرآن

۲۶. گزینه ۳ درست است.
در سایر گزینه‌ها «شَمَمْتُ»، «أَقْدَامٌ» و... به درستی ترجمه نشده است.
۲۷. گزینه ۲ درست است.
در سایر گزینه‌ها «عَلَيْكُمْ»، «الأخلاق» و... به درستی ترجمه نشده است.
۲۸. گزینه ۲ درست است.
در سایر گزینه‌ها «إِن تَنْصُرُوا اللَّهَ»، «يَنْصُرْكُمْ» و... به درستی ترجمه نشده است.
۲۹. گزینه ۱ درست است.
ترجمه گزینه، عبارت است از: بهترین مردم کسی است که علمش به مردم سود برساند.
۳۰. گزینه ۳ درست است.
در سایر گزینه‌ها «عسى»، «المسابقات النهائية» و... به درستی ترجمه نشده است.
۳۱. گزینه ۴ درست است.
در سایر گزینه‌ها «لم يعلم»، «الرجل الغنى»، «قد يضر» و... به درستی ترجمه نشده است.

۳۲. گزینه ۱ درست است.
در سایر گزینه‌ها «کودکانمان»، «نباید غفلت بورزیم» و... به درستی ترجمه نشده است.
۳۳. گزینه ۴ درست است.
در سایر گزینه‌ها «دانش‌آموزان کلاس»، «با سکوت» و... به درستی ترجمه نشده است.
۳۴. گزینه ۳ درست است.
ترجمه گزینه، عبارت است از: «سوره حجرات هشت آیه دارد.»
این عبارت نادرست است.
۳۵. گزینه ۱ درست است.
ترجمه گزینه، عبارت است از: «لمز» عبارت است از گفتن عیب‌های فرد در حضور خودش.
۳۶. گزینه ۴ درست است.
ترجمه گزینه، عبارت است از: «کسی که برادرش را به صفتی که از آن بدش می‌آید، صدا می‌زند.»
۳۷. گزینه ۱ درست است.
کلمه «أجلّ» با سایر گزینه‌ها هماهنگی ندارد.
۳۸. گزینه ۱ درست است.
«يُفسد»: فعل مضارع - للغائب - متعدّد - مبني للمجهول / فعل و نائب فاعله ضمير «هو» المستتر
۳۹. گزینه ۲ درست است.
«كُم» ضمير متصل بوده و نقش آن مضاف اليه است.
۴۰. گزینه ۳ درست است.
«مراً»: اسم - مفرد - مذکر - نکره / خبر «أصبح» و منصوب
۴۱. گزینه ۲ درست است.
دو اسم «رخصية: ارزان» و «الغالية: گران» متضاد هستند.
۴۲. گزینه ۴ درست است.
ترجمه گزینه، عبارت است از: چند است قیمت این پیراهن زنانه؟
- چهل هزار تومان؛ می‌خواهم از جنس جدیدی.
۴۳. گزینه ۴ درست است.
به اعداد ۲۰ - ۳۰ - ۴۰ - ۵۰ - ۶۰ - ۷۰ - ۸۰ - ۹۰ عقود گفته می‌شود.
۴۴. گزینه ۱ درست است.
شکل صحیح خواسته شده «أُسْتُخْدِمُ» می‌باشد.
۴۵. گزینه ۲ درست است.
در این گزینه ادوات و ارکان شرط وجود ندارد.
۴۶. گزینه ۴ درست است.
در این گزینه «هجمة» و «لاعب» نکره هستند.
۴۷. گزینه ۱ درست است.
«بصبحون، کان، صارت» در سایر گزینه‌ها از افعال ناقصه هستند.
۴۸. گزینه ۳ درست است.
«تُشْعِلُ» مضارع معلوم است، چون عين الفعل آن کسره گرفته است.
۴۹. گزینه ۲ درست است.
به دلیل وجود «واو» قبل از «يتحدثون»، در این گزینه حال وجود ندارد.

۵۰. گزینه ۳ درست است.

حرکت گذاری کامل عبارت به این شکل است:

مِنْ أَسْبَابِ ذَلِكَ هُوَ أَنَّهَا لَا تَهْتَمُّ بِالسَّنَةِ الْإِلَهِيَّةِ فَلَا تُرِيدُ أَنْ تَلْتَقِتَ إِلَيْهَا

فرهنگ و معارف اسلامی

۵۱. گزینه ۱ درست است.

انسان‌ها در انتخاب هدف‌ها با هم اختلاف دارند و برای انتخاب درست ارزش‌ها باید هدف‌ها را مشخص نمود.

۵۲. گزینه ۳ درست است.

این آیه، نشان‌دهنده وجود اختیار در انسان است که به وسیله آن می‌تواند حقایق را به‌درستی دریابد و مسیر خود را انتخاب کند.

۵۳. گزینه ۴ درست است.

مفهوم می‌شود که سرمایه‌های وجودی انسان، تنها مربوط به بُعد مادی و جسمانی او نیست، بلکه حقیقتی برتر و فراتر از این جسم دارد که من حقیقی او را تشکیل می‌دهد.

۵۴. گزینه ۲ درست است.

در معتقدین به معاد، دنیا تنها بخش کوچکی از زندگی انسان است و زندگی واقعی و ابدی پس از این دنیا آغاز می‌شود و پیامبر اکرم(ص) فرمودند: باهوش‌ترین مؤمنان کسانی هستند که فراوان به یاد مرگ هستند و بهتر از دیگران خود را برای آن آماده می‌کنند.

۵۵. گزینه ۳ درست است.

آیه شریفه «أَفَحَسِبْتُمْ أَنَّمَا خَلَقْنَاكُمْ عَبَثًا وَأَنْتُمْ آلِنَا لَا تَرْجِعُونَ» اشاره بر ضرورت معاد دارد و این آیه لازمه حکمت الهی را به ظهور می‌گذارد.

۵۶. گزینه ۱ درست است.

عمل بر انسان در عالم برزخ به صورت شخصی ظاهر می‌شود نه به صورت جمعی.

۵۷. گزینه ۲ درست است.

پایان این جهان با برپایی قیامت همراه است. این واقعه و رخداد بزرگ که در آیاتی از قرآن کریم ترسیم شده، در دو مرحله انجام می‌گیرد.

۵۸. گزینه ۴ درست است.

بالاترین نعمت بهشت، یعنی رسیدن به مقام خشنودی خدا را برای خود می‌یابند و از این رستگاری بزرگ خرسند و مسرورند.

۵۹. گزینه ۱ درست است.

بیت «از کجا آمده‌ام آمدنم بهر چه بود / به کجا می‌روم آخر نمایی وطنم» با درک آینده خویش که آیا زندگی او با مرگ تمام می‌شود، یا دفتر حیات او به شکل دیگری گشوده می‌گردد، ارتباط مفهومی دارد.

۶۰. گزینه ۳ درست است.

حدیث شریف نبوی «إِنَّا مَعَاشِرَ الْأَنْبِيَاءِ أَمْرُنَا أَنْ نُكَلِّمَ النَّاسَ عَلَى قَدْرِ عَقُولِهِمْ» بیانگر رشد تدریجی سطح فکر مردم برای علل فرستادن پیامبران متعدد است.

۶۱. گزینه ۴ درست است.

عدم تعارض و ناسازگاری در میان آیات قرآن کریم، بیانگر اعجاز محتوایی و انسجام درونی آن است.

۶۲. گزینه ۲ درست است.

پیامبر اکرم(ص)، تبعیض روا داشتن در اجرای عدالت را سبب سقوط، اقوام و ملل پیشین معرفی نموده‌اند.

۶۳. گزینه ۳ درست است.

با توجه به آیه ۵۹ سوره نساء و حدیث جابر، اطاعت از خدا، رسول و اولی الامر در کنار هم قرار گرفته‌اند و سرپیچی از هر مورد

- گناه و عملی حرام است.
۶۴. گزینه ۱ درست است.
- به علت عدم حضور اصحاب پیامبر(ص) در میان مردم، تشخیص احادیث صحیح از غلط آسان نبود.
۶۵. گزینه ۴ درست است.
- سنت خداوند بر تغییر وضع موجود جوامع، بستگی به تغییر درونی آن جامعه دارد.
۶۶. گزینه ۲ درست است.
- تفقه در دین و انذار، با هدف بر کنار داشتن از نبایست‌ها محقق می‌شود. نمی‌شود که مؤمنان همگی اعزام شوند، بنابراین از هر گروهی، جمعی برای تفقه در دین اعزام می‌شوند تا دانش دین را بیاموزند و آن‌گاه به سوی قوم خویش باز می‌گردند آن‌ها را هشدار می‌دهند. باشد که آنان از کیفر الهی بترسند.
۶۷. گزینه ۱ درست است.
- آشنایی با شیوه حکومت‌داری امام عصر(عج) مربوط به تقویت معرفت و محبت به امام عصر(عج) و حضور فعال در جبهه حق، از وظایف آماده کردن خود و جامعه برای ظهور در زمان غیبت می‌باشند.
۶۸. گزینه ۳ درست است.
- با آیه شریفه «یا ایها الناس انتم الفقراء الی الله و الله هو الغنی الحمید» ارتباط مفهومی دارد.
۶۹. گزینه ۲ درست است.
- تصور استقلال در فاعلیت مخلوقات منجر به شرک در ربوبیت می‌شود و فهم درست ارتباط طولی در پدیده‌ها عین توحید ربوبیت است.
۷۰. گزینه ۴ درست است.
- مهم‌ترین عامل در تعیین هدف‌ها و رفتارهای هر فرد «افکار و اعتقادات» اوست که به آن «جهان‌بینی» نیز می‌گویند.
۷۱. گزینه ۳ درست است.
- با آیه شریفه «و آن اعدونی هذا صراط مستقیم» ارتباط مفهومی دارد.
۷۲. گزینه ۱ درست است.
- ریختن دیوار کج متناسب با تقدیر آن و یک قضای الهی است. اما اگر تقدیر دیگری داشته باشد، قضای دیگری را به دنبال خواهد آورد.
۷۳. گزینه ۴ درست است.
- با آیه شریفه «و الذین جاهدوا فینا لنهدینهم سبلنا و ان الله لمع المحسنین» ارتباط مفهومی داشته و مبین سنت «توفیق الهی» است.
۷۴. گزینه ۲ درست است.
- در آیه شریفه «ان الله یغفر الذنوب جمیعاً» به دلیل «انه هو الغفور الرحیم» بودن خداوند است که گناهان را می‌آمرزد و در ارتباط با بندگانی است که بر خود ستم کرده‌اند.
۷۵. گزینه ۳ درست است.
- شرط‌بندی در بازی‌ها و ورزش‌های معمولی حرام و فراهم کردن امکانات ورزشی در صورت ضرورت دور شدن افراد جامعه از فساد و بی‌بندی و باری واجب کفایی است.

معارف و اقلیت‌های دینی

۵۱. گزینه ۱ درست است.
- از آن به عنوان «برهان فطرت» یاد می‌شود.

۵۲. گزینه ۳ درست است.
عامل ایجاد حس خودخواهی در انسان تکیه بر غرایز است.
۵۳. گزینه ۴ درست است.
انسان اول خود را فراموش می کند بعد به خدا فراموشی می رسد.
۵۴. گزینه ۲ درست است.
موجوداتی که پدیده می باشند، نیازمند علت هستند.
۵۵. گزینه ۳ درست است.
نگرانی از مرگ زاییده میل به جاودانگی است، زیرا در نظام طبیعت هیچ میلی گزاف و بیهوده نیست. زیرا انسان فطرتاً جاودانه طلب است.
۵۶. گزینه ۱ درست است.
امیال غریزی و مادی، برای حیات و کمال انسان، ضرورت دارد.
۵۷. گزینه ۲ درست است.
انسان بر اساس قانون مندی هستی و سنت های حاکم در جهان خلقت، دارای قدرت انتخاب است و با بالا رفتن معرفت و آگاهی یا جهان شناسی کامل تری آشنایی پیدا می کند.
۵۸. گزینه ۴ درست است.
صفت ذاتی، حکیم بودن خداوند در جهان آفرینش، معلول هدفدار بودن جهان است.
۵۹. گزینه ۱ درست است.
ارزیابی موضع آن در برابر خدا، گام اول در بررسی یک مکتب است.
۶۰. گزینه ۳ درست است.
وقتی صدایی را می شنویم و به دنبال صاحب صدا می گردیم، این حرکت مبتین در جستجوی علت بودن است.
۶۱. گزینه ۴ درست است.
داشتن شناخت و آگاهی است.
۶۲. گزینه ۲ درست است.
اصل قرار دادن تمایلات الهی، درست تر خواهد بود.
۶۳. گزینه ۳ درست است.
توصیه علمی، به دوری از گناه اشاره دارد که در توحید عملی است، انسان از گناه کردن دور می شود.
۶۴. گزینه ۱ درست است.
تقسیم جهان به دنیا و آخرت از ارکان جهان بینی الهی است.
۶۵. گزینه ۴ درست است.
اعتقاد به معاد از لوازم جهان بینی الهی است، زیرا در سایر مکاتب معاد، پذیرفته نیست و زندگی را فقط محدود به این دنیای مادی و لذا ید دنیوی می دانند.
۶۶. گزینه ۲ درست است.
عبارت، با برخورداری از «علم» و «آگاهی» در زندگی عملی خویش تکمیل می گردد.
۶۷. گزینه ۱ درست است.
جنبه های عینی و خارجی، در تشخیص نظم، بر واقعی بودن هدف تأکید دارد.
۶۸. گزینه ۳ درست است.
عامل اصلی روی گردانی انسان از خداوند یکتا و خالق جهان هستی، گریز از عقل است.
۶۹. گزینه ۲ درست است.
بعد از حصول اعتقاد به خداوند، باید در عمل به اوامر الهی سعی و تلاش نمود.

۷۰. گزینه ۴ درست است.

هر چیزی به نیرو و اراده خدا برپاست، آنچه در نظام هستی و آفرینش وجود دارد وابسته به هستی است.

۷۱. گزینه ۳ درست است.

نیاز و احتیاج از عوامل مهم و اساسی پیدایش ظلم و ستم است.

۷۲. گزینه ۱ درست است.

مسیر توسعه علم و دانش ادامه نمی یابد.

۷۳. گزینه ۴ درست است.

مفهوم «خودبیگانگی و خود فراموشی سرچشمه بیماری های معنوی، حقارت و مسخ شدن ها است.» به دست می آید.

۷۴. گزینه ۲ درست است.

عبارت «حیات دنیایی موهبت بزرگی برای اهل ایمان و متقین است» مستفاد می گردد.

۷۵. گزینه ۳ درست است.

عبارت «شکست ناپذیری در راه حق و ایمان واقعی به رستاخیز، انسان های مقاوم و پایدار به وجود می آورد.» با بیت مطرح شده تناسب مفهومی دارد.

زبان انگلیسی

۷۶. گزینه ۳ درست است.

در این جمله سه اسم بیان شده که برای مقایسه صفات و قیدهای برترین یا عالی استفاده می شود. صفات یا قیدهای تفضیلی یا برتر برای مقایسه دو اسم به کار می رود که یک اسم بر اسم دیگر برتری دارد.

..... + est + $\frac{\text{صفت}}{\text{قید}}$ ← (برای صفت یا قید تک سیلابی) + the به عنوان مثال: **the tallest**

..... + $\frac{\text{صفت}}{\text{قید}}$ ← (برای صفت یا قید دو یا چند سیلابی) + the most به عنوان مثال: **The most expensive**

۷۷. گزینه ۱ درست است.

کدام جمله از لحاظ گرامری صحیح می باشد؟

گزینه صحیح شرطی نوع اول است که زمان های دو جمله درست جمله **if** یا شرط جمله همیشه حال (ساده، حال کامل و غیره) می باشد و جمله دوم یا جمله جواب یا نتیجه شرط همیشه آینده ساده می باشد. با ساختار زیر توجه کنید:

<p>..... + فعل اصلی ساده + may + فاعل</p> <p>will</p> <p>can</p> <p>..... + فعل زمان حال ساده + فاعل + if</p>	<p>..... + فعل اصلی ساده + may + فاعل</p> <p>must</p>
--	---

جمله شرط

جمله جواب یا نتیجه شرط

۷۸. گزینه ۴ درست است.

جمله مجهول حال کامل (ماضی نقلی) می باشد. زیرا فاعل **they** به **many new houses** اشاره می کند. علاوه بر این، حرف اضافه **since** به معنی (از تا حال) می باشد و برای شروع یا مبدأ زمان در زمان حال کامل به کار می رود. ساختار زمان حال کامل:

..... + مفعول + **p.p** + $\frac{\text{have}}{\text{has}}$ + فاعل ← معلوم

..... + مفعول + **have / has + been + p.p** ← مجهول

۷۹. گزینه ۴ درست است.

کدام یک از جملات زیر از لحاظ دستوری غلط می باشد.

مفعول در جمله گزینه ۴ یعنی همان **them** غیر ضروری می باشد و ساختار مفعولی **which** بدین صورت است:

..... + فعل + فاعل + **which** + اسم حیوانات یا اسم اشیاء

۸۰. گزینه ۳ درست است.

دولت باید کیفیت انواع مختلف محصولات داخلی را افزایش دهد، زیرا اکثریت مردم تلاش می کنند که محصولات خیلی خوب را پیدا کنند.

(۱) سخاوتمند (۲) هیجانی (۳) داخلی، اهلی (۴) رایج، معمول، مشترک

۸۱. گزینه ۲ درست است.

حامد تصمیم گرفته است که شغل خودش را رها یا ول کند، زیرا شرکت به او پول کافی نمی دهد و همچنین او می گوید: هزینه های زندگی امروزه بالا می باشند.

(۱) پیدا کردن (لغات در فرهنگ لغت و غیره) (۲) رها یا ول کردن، دست کشیدن
(۳) تشکیل دادن، ساختن، گریم کردن (۴) برداشتن، بلند کردن

۸۲. گزینه ۱ درست است.

این یک کتاب جالبی است که دیروز خریدم و آن اطلاعات زیادی برای ما که نیاز داریم، فراهم می نماید.

(۱) سازماندهی کردن (۲) محافظت کردن
(۳) فراهم کردن (۴) ذخیره کردن و نجات دادن

۸۳. گزینه ۳ درست است.

یک فروشگاه بسیار بزرگی در نزدیکی خانه ما وجود دارد و اکثریت مردم علاقمند هستند که در آن جا خرید کنند زیرا آن فروشگاه معمولاً به آن ها تخفیف های خوبی می دهد.

(۱) پیشنهادها (۲) جمع آوری ها، کلکسیون ها (۳) تخفیف ها (۴) آداب و رسم

۸۴. گزینه ۴ درست است.

فردوسی در یک دهکده نزدیک طوس در مشهد متولد شد. او هزاران بیت شعر چند صد سال پیش نوشت. او به عنوان یک شاعر مشهور و برجسته در ایران شناخته شده است و همچنین او را به خاطر اشعارش به یاد آورده می شود.

(۱) عمومی (۲) مرتبط (۳) مسئول (۴) مشهور، برجسته

۸۵. گزینه ۲ درست است.

A: دوستم نزدیک به یک گوینده بومی زبان بطور روان انگلیسی صحبت می کند. B: خوب، چطور آن کار را می کند؟ A: شما می دانید که کار و تلاش موجب موفقیت زیادی می شود. او زبان انگلیسی را سخت مطالعه کرد تا این که به هدف مورد آرزویش برسد و هرگز یادگیری زبان انگلیسی را تا حد ممکن زیاد دست نکشید. کدام یک از ضرب المثل های زیر را این مکالمه اشاره یا دلالت می کند؟

(۱) نابرده رنج گنج میسر نمی شود
(۲) عقل قوت از عقل دگر
(۳) دو صد گفته چون نیم کردار نیست
(۴) پول علف خرس نیست.

۸۶. گزینه ۴ درست است.

بسیار زیاد به شما توصیه می کنم که از یک فرهنگ خوب تک زبانه استفاده کنید، زیرا آن به شما اطلاعات زیادی درباره کلمات از قبیل هجاء یا املاء، تلفظها، اجزاء کلام (فعل، اسم، صفت و غیره) تعاریف و غیره را ارائه می دهد.

(۱) در نظر گرفتن (۲) مرتب کردن (۳) فرض کردن، گمان کردن (۴) توصیه کردن

۸۷. گزینه ۲ درست است.

آن مرد در شهر ما خیلی ثروتمند و سخاوتمند است. او به افراد فقیر پول می‌دهد و همچنین از ده سال گذشته تا به حال دو دبیرستان تأسیس کرده است.

- (۱) لایق بودن (۲) تأسیس کردن (۳) احترام گذاشتن (۴) قدردانی کردن
(Cloze Test)

۸۸. گزینه ۱ درست است.

- (۱) شناسایی کردن، تشخیص دادن (۲) ترکیب کردن (۳) در نظر گرفتن (۴) بیان کردن

۸۹. گزینه ۴ درست است.

- (۱) مهارت (۲) ابزار، دستگاه (۳) سود، بهره (۴) تحقیق، پژوهش

۹۰. گزینه ۳ درست است.

- (۱) نتیجه گرفتن (۲) بستگی داشتن (۳) توسعه دادن، رشد کردن (۴) سازمان دادن

۹۱. گزینه ۲ درست است.

- (۱) مورچه (۲) کپک، قارچ (۳) کرم (۴) حلزون

۹۲. گزینه ۱ درست است.

- (۱) درمان (۲) رشد، توسعه (۳) تخریب (۴) آزمایش

(درک مطلب)

۹۳. گزینه ۳ درست است.

گفته می‌شود که تلویزیون شگفتی مدرن الکترونیک می‌باشد، زیرا آن بر روش زندگی مردم تأثیر می‌گذارد.

۹۴. گزینه ۴ درست است.

توسعه علم و فناوری این امکان را برای برنامه‌های تلویزیونی ایجاد کرد که بصورت رنگی کامل پخش شوند.

۹۵. گزینه ۲ درست است.

ماهواره‌های ارتباطی (مخابراتی) موجب شدند که مردم از سراسر دنیا برنامه‌های خیلی زیادی در تلویزیون تماشا کنند.

۹۶. گزینه ۳ درست است.

نزدیک‌ترین معنی واژه در پاراگراف ۲ خط کشیده است.

- (۱) خیلی عجیب (۲) خیلی دور (۳) خیلی یا بسیار زیاد (۴) خیلی کوچک یا کم

۹۷. گزینه ۱ درست است.

کار کودکان باعث می‌شود که کودکان در مدرسه حضور پیدا نکنند و بخواهند چیزی را یاد بگیرند.

۹۸. گزینه ۴ درست است.

بهترین عنوان برای متن چیست؟

- کار کودکان

۹۹. گزینه ۲ درست است.

از متن بالا می‌فهمیم که

یک رابطه بین بیکاری بزرگسال و کار کودکان وجود دارد.

۱۰۰. گزینه ۳ درست است.

طبق متن، کدام یک از جملات زیر درست نیست؟

سازمان‌های کار کودکان تقریباً هرگز نقض حقوق کودکان را در نظر نمی‌گیرد.

ریاضی

۱۰۱. گزینه ۱ درست است.

$$(p \wedge q) \Leftrightarrow (p \vee q)$$

$$(T \wedge F) \Leftrightarrow (T \vee F)$$

$$F \Leftrightarrow T \equiv F \equiv \sim p$$

بقیه گزینه‌ها ارزش T دارند.

۱۰۲. گزینه ۴ درست است.

مطابق توضیحات صفحه ۱۲۸ کتاب درسی ریاضی و آمار (۱) شعاع دایره‌ها باید متناسب با جذر مقادیر متغیر سوم باشد.

۱۰۳. گزینه ۳ درست است.

در صفحه ۳۸ کتاب درسی ریاضی و آمار (۳)، این سؤال در انتهای گام ۵ (بحث و نتیجه‌گیری) مطرح شده است و پاسخ آن به شرح زیر است:

$$\begin{aligned} N \text{ تعداد نمونه‌هایی با اندازه } n \text{ از جامعه‌ای با اندازه } N &= \binom{N}{n} = \binom{40}{4} = \frac{40!}{(40-4)!4!} \\ &= \frac{40!}{36!4!} \\ &= \frac{40 \times 39 \times 38 \times 37}{4 \times 3 \times 2 \times 1} = 91390 \end{aligned}$$

۱۰۴. گزینه ۱ درست است.

تابع هزینه - تابع فروش = تابع سود

$$p(x) = 200x - (x^2 + 40x + 400)$$

$$p(x) = -x^2 + 160x - 400$$

$$x_{\max} = \frac{-b}{2a} = \frac{-160}{2(-1)} = 80$$

$$P_{\max} = -(80)^2 + 160(80) - 400$$

$$P_{\max} = 6000 \text{ تومان}$$

۱۰۵. گزینه ۴ درست است.

$$3 \times 30 \times 13000 \times 4 = 4,680,000$$

تومان نفر دلار به تومان روز در ماه دلار در روز

۱۰۶. گزینه ۴ درست است.

$$k = 7 \rightarrow a_{n+1} = \frac{1}{2} \left(a_n + \frac{7}{a_n} \right); a_1 = 7$$

$$a_2 = \frac{1}{2} \left(7 + \frac{7}{7} \right) = 4$$

$$a_3 = \frac{1}{2} \left(4 + \frac{7}{4} \right) = \frac{23}{4}$$

$$a_4 = \frac{1}{2} \left(\frac{23}{4} + \frac{7}{\frac{23}{4}} \right) = \frac{1}{2} \left(\frac{23}{4} + \frac{56}{23} \right) = \frac{977}{46} \approx 21.24$$

۱۰۷. گزینه ۲ درست است.

با فرض ایجاد X شغل جدید:

$$\text{درصد نرخ بیکاری} = \frac{\text{جمعیت بیکار}}{\text{جمعیت فعال}} \times 100 \rightarrow \Delta = \frac{200 - X}{(200 - X) + (1200 + X)} \times 100$$

$$\Delta = \frac{200 - X}{1400} \times 100 \rightarrow \boxed{X = 130}$$

↓
(جمعیت شاغل + جمعیت بیکار)

۱۰۸. گزینه ۲ درست است.

$$a_{n+1} = a_n + 3 \Rightarrow a_n = 3n + K$$

شیب خط نمایش تابعی دنباله $3 \rightarrow$

از طرفی جمله دهم برابر ۴۰ شده است، پس:

$$40 = 3(10) + K \rightarrow K = 10$$

بنابراین جمله عمومی دنباله طبیعی به صورت $a_n = 3n + 10$ می باشد که یک دنباله حسابی است:

۱۳, ۱۶, ۱۹, ...

$$S_n = \frac{n}{2}(2a_1 + (n-1)d)$$

$$S_{20} = \frac{20}{2}(26 + 19(3))$$

$$S_{20} = 830$$

۱۰۹. گزینه ۱ درست است.

راه اول:

p (۲ مهره زرد) + p (یک مهره زرد) + p (هیچ مهره زرد) = p (حداکثر ۲ مهره زرد)

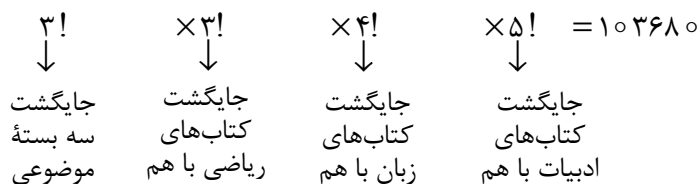
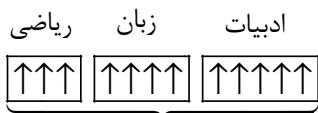
$$= \frac{\binom{4}{0} \binom{8}{3} + \binom{4}{1} \binom{8}{2} + \binom{4}{2} \binom{8}{1}}{\binom{12}{3}} = \frac{(1 \times 56) + (4 \times 28) + (6 \times 8)}{220} = \frac{54}{55}$$

راه دوم:

p (۳ مهره زرد) = $1 - p$ (حداکثر ۲ مهره زرد)

$$= 1 - \frac{\binom{4}{3} \binom{8}{0}}{\binom{12}{3}} = 1 - \frac{4}{220} = \frac{54}{55}$$

۱۱۰. گزینه ۴ درست است.



۱۱۱. گزینه ۱ درست است.

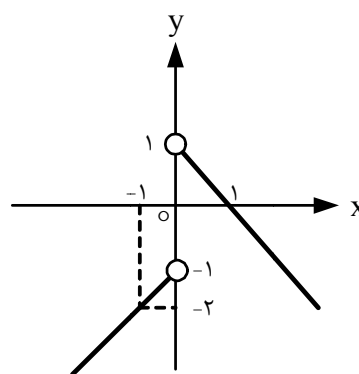
مطابق تمرین ۴ در صفحه ۴۱ کتاب درسی گزینه ۱ درست است.

۱۱۲. گزینه ۲ درست است.

$$f(x) = \begin{cases} 1-x & ; x > 0 \\ -1+x & ; x < 0 \end{cases}$$

x	0	1
y	1	0
تو خالی		
x	0	-1
y	-1	-2
تو خالی		

$D_f = \mathbb{R} - \{0\}$



۱۱۳. گزینه ۳ درست است.

$$f(a+b) = f(a) \times f(b)$$

$$c = c \times c$$

غ ق ق: طبق فرض $c = 0$

$$c = c^2 \rightarrow \boxed{c=1}$$

ثابت $f(x) = 1$

همانی $g(x) = x$

$$\frac{\sqrt{2}}{2} f(1+\sqrt{2}) \times g(-\sqrt{2}) = \frac{\sqrt{2}}{2} \times 1 \times (-\sqrt{2}) = -1$$

۱۱۴. گزینه ۴ درست است.

$$\text{شاخص بهای سه کالا} = \frac{200 \times 3000 + 80 \times 10000 + 100 \times 25000}{200 \times 2000 + 80 \times 12000 + 100 \times 20000} \times 100 = 92/5$$

$$\text{نرخ تورم} = 92/5 - 100 = -7/5$$

بنابراین تورم $7/5$ درصد و روند کاهش داشته است.

۱۱۵. گزینه ۲ درست است.

جملاتی که در آن‌ها توان $\sqrt{2}$ زوج باشد، ضریب نهایی آن جمله گویا است. پس فقط توان‌های صفر، دو، چهار، و... و چهارده برای $\sqrt{2}$ که به ترتیب در جملات اول، سوم، پنجم و... و پانزده ظاهر می‌شوند ضریب جمله گویاست. یعنی هشت جمله با

ضریب عددی گویا داریم.

۱۱۶. گزینه ۳ درست است.

با توجه به $\frac{\text{وزن نقره}}{\text{وزن مس}} = ۸$ ، اگر وزن مس را X در نظر بگیریم، وزن نقره برابر $۸X$ و وزن گلدان قبل از ذوب $۹X$ می‌شود.

اگر بعد از ذوب گلدان ۲۰۰ گرم مس اضافه شود، وزن گلدان جدید $۹X + ۲۰۰$ شده و چون $\frac{\text{وزن نقره}}{\text{وزن گلدان جدید}} = \frac{۴}{۵}$ پس:

$$\frac{۸X}{۹X + ۲۰۰} = \frac{۴}{۵} \Rightarrow ۴۰X = ۳۶X + ۸۰۰$$

$$۴X = ۸۰۰$$

$$\boxed{X = ۲۰۰}$$

گرم $۹X = ۹(۲۰۰) = ۱۸۰۰$ = وزن گلدان قبل از ذوب

۱۱۷. گزینه ۴ درست است.

۱۱, ۱۲, ۱۴, ۱۵, ۱۵, ۱۶, ۱۷, ۱۷, ۱۸, ۱۹, ۲۰

$$\begin{array}{ccc} \downarrow & \downarrow & \downarrow \\ Q_1 = ۱۴ & \text{میانه} = ۱۶ & Q_3 = ۱۸ \end{array}$$

داده‌های موجود در بازه بسته $[۱۴ \text{ و } ۱۸]$ عبارتند از:

۱۴, ۱۵, ۱۵, ۱۶, ۱۷, ۱۷, ۱۸

$$n = ۷ \quad \bar{x} = ۱۶$$

$$\delta^2 = \frac{(۱۴-۱۶)^2 + ۲(۱۵-۱۶)^2 + (۱۶-۱۶)^2 + ۲(۱۷-۱۶)^2 + (۱۸-۱۶)^2}{۷}$$

$$\delta^2 \text{ واریانس} = \frac{۴+۲+۰+۲+۴}{۷} = \frac{۱۲}{۷}$$

۱۱۸. گزینه ۲ درست است.

میانگین قدیم ۱۰ بوده، پس مجموع کل داده‌ها ۱۴۰ برای ۱۴ داده می‌باشد. با حذف ۴ داده ۶ و ۷ و ۱۲ و ۱۵ مجموع جدید ۱۰۰ و بنابراین میانگین جدید برای ۱۰ داده باقی‌مانده باز هم ۱۰ می‌شود. بنابراین:

باقی‌مانده‌ها

حذف شده‌ها

$$\delta^2 \text{ قدیم} = ۴ = \frac{\overbrace{(X_1 - ۱۰)^2 + \dots + (X_{10} - ۱۰)^2} + \overbrace{(۶ - ۱۰)^2 + (۷ - ۱۰)^2 + (۱۲ - ۱۰)^2 + (۱۵ - ۱۰)^2}}{۱۴}$$

$$(X_1 - ۱۰)^2 + (X_7 - ۱۰)^2 + \dots + (X_{10} - ۱۰)^2 = ۴ \times ۱۴ - (۱۶ + ۹ + ۴ + ۲۵)$$

$$(X_1 - ۱۰)^2 + (X_7 - ۱۰)^2 + \dots + (X_{10} - ۱۰)^2 = ۲$$

$$\delta^2 \text{ واریانس جدید} = \frac{(X_1 - ۱۰)^2 + (X_7 - ۱۰)^2 + \dots + (X_{10} - ۱۰)^2}{۱۰} = \frac{۲}{۱۰}$$

$$\delta^2 \text{ واریانس جدید} = ۰/۲$$

۱۱۹. گزینه ۳ درست است.

روش اول:

مختصات دو نقطه همسایه $۱۰/۵$ یعنی $N \begin{pmatrix} ۱۱ \\ ۱۹۰ \end{pmatrix}$ و $M \begin{pmatrix} ۱۰ \\ ۱۵۰ \end{pmatrix}$ را در نظر گرفته و معادله خط گذرنده از N و M را

می‌نویسیم:

$$\frac{Y-150}{X-10} = \frac{190-150}{11-10}$$

$$\frac{y-150}{x-10} = 40 \xrightarrow{x=10/5} \boxed{y=170}$$
 درون‌یابی تعداد مشتری‌ها

نفر $6 = |176 - 170| =$ مقدار خطای درون‌یابی

مقدار $176 \rightarrow$

مقدار درون‌یابی $170 \rightarrow$

روش دوم (روش سریع): برای یک ساعت (از ۱۰ تا ۱۱) تعداد ۴۰ نفر به مشتریان اضافه شده، پس برای نیم ساعت (ساعت $۱۰/۳۰$) تعداد ۲۰ نفر اضافه می‌شود. ($۱۵۰ + ۲۰ = ۱۷۰$) (به جای نوشتن معادله خط، از شیب رشد ساعتی استفاده می‌کنیم.)

۱۲۰. گزینه ۲ درست است.

مجموع n جمله اول یک دنباله هندسی از رابطه $S_n = a \times \frac{1-r^n}{1-r}$ بدست می‌آید:

$$r = \frac{1}{2} \text{ و } n = 10 \rightarrow \text{تعداد قرص‌های مصرفی } 80 \div 8 = 10$$

$$S_{10} = 512 \times \frac{1 - \left(\frac{1}{2}\right)^{10}}{1 - \frac{1}{2}}$$

$$S_{10} = 1023 \text{ mg}$$

اقتصاد

۱۲۱. گزینه ۴ درست است.

(الف) اگر انسان در نیازهای مادی و حیوانی خود متوقف شود، کمال‌جویی او به نوعی سیری‌ناپذیری تبدیل می‌شود.
(ب) به کمک سازمان‌های اقتصادی بین‌المللی و جهانی یا منطقه‌ای حقوق همه کشورهای درگیر در تجارت جهانی حفظ می‌شود.

(ج) شیب منحنی تقاضا نشان‌دهنده میزان حساسیت مقدار تقاضای فرد نسبت به قیمت کالا است. اگر کشش قیمتی تقاضا کم باشد، یعنی عکس‌العمل مصرف‌کننده نسبت به قیمت کالا کم است، یعنی کالا ضروری است.

۱۲۲. گزینه ۳ درست است.

(الف) در اظهارنامه مالیاتی سود ویژه (سود اقتصادی) درج می‌شود.

(ب)

مجموع هزینه‌های مستقیم \rightarrow ریال $4,753,800 = 1,584,600 + 3,169,200$

هزینه غیر مستقیم (هزینه فرصت) \rightarrow ریال $1,426,140 = 4,753,800 \times \frac{30}{100}$

سود حسابداری ریال $901,000,000 + 1,426,140 = 902,426,140$

۱۲۳. گزینه ۲ درست است.

الف) در قیمت ۱۲۰۰۰ ریال و مقدار ۱۱۰ کیلو، در بازار کمبود تقاضا (مازاد عرضه) وجود دارد.

در قیمت ۶۰۰۰ ریال و مقدار ۵۰ کیلو، در بازار کمبود عرضه (مازاد تقاضا) وجود دارد.

ب) روی منحنی عرضه حرکت از نقطه F به A به علت افزایش قیمت است و حرکت روی منحنی تقاضا از نقطه L به M به علت کاهش قیمت است.

ج) در نقطه تعادل که قیمت ۸۰۰۰ و مقدار ۷۰ کیلو است، تولیدکننده بیشترین درآمد را کسب می‌کند.

۱۲۴. گزینه ۳ درست است.

الف)

$$(45 \times 12000) + (78 \times 24200) = 2,427,600 \text{ ریال}$$

ب)

$$(45 \times 9200) + (78 \times 36500) = 3,261,000 \text{ ریال}$$

۱۲۵. گزینه ۳ درست است.

الف)

$$\frac{1}{25} \times 100 = 4\% \rightarrow \text{کاهش ارزش سالانه کالای سرمایه‌ای}$$

ب)

$$750 \times \frac{20}{100} = 150 \Rightarrow 750 - 150 = 600 \rightarrow \text{قیمت جدید کالای سرمایه‌ای} \rightarrow \text{میلیارد ریال}$$

ج)

$$\frac{600}{25} = 24 \times \frac{12}{5} = 300 \rightarrow \text{میلیارد ریال (نیمه دوم عمر مفید کالای سرمایه‌ای)}$$

۱۲۶. گزینه ۱ درست است.

الف) کاهش شتاب افزایش قیمت‌ها به معنی کاهش تورم است.

ب) موجب شده است که خرید و فروش و انتقال دارایی بسیار آسان و سریع شود.

ج) هرگاه نرخ رشد نقدینگی از نرخ رشد تورم بیشتر باشد می‌گوییم نقدینگی افزایش یافته است.

۱۲۷. گزینه ۳ درست است.

$$924 \times \frac{1}{6} = 154 \rightarrow \text{میزان مسکوکات در دست مردم}$$

$$531 - 154 = 377 \rightarrow \text{میزان اسکناس در دست مردم}$$

$$924 - 427 = 497 \rightarrow \text{مجموع سپرده‌های پس‌انداز و مدت‌دار}$$

$$924 + 531 = 1455 \rightarrow \text{نقدینگی}$$

۱۲۸. گزینه ۱ درست است

از جمله پیامدهای مطلوب سرمایه‌گذاری در بورس این است که مردم در سرمایه و سود شرکت‌ها سهام می‌شوند و انگیزه آن‌ها برای سرمایه‌گذاری افزایش می‌یابد.

۱۲۹. گزینه ۳ درست است.

الف) تولید ناخالص داخلی سرانه در چین: در حدود ۱۱۵۲۵ دلار، نرخ باسوادی بزرگسالان در ایران: ۸۴/۳، نرخ مرگ و میر در نروژ: ۲/۳

ب) کشور چین توانسته است با پیش‌بینی و اجرای برنامه‌های بلندمدت در وضعیت شاخص‌های توسعه خود بهبود نسبی ایجاد کند.

ج) این جدول بیانگر این است که سطح توسعه و سطح رشد در بیشتر جوامع امروزی هماهنگ است.

۱۳۰. گزینه ۴ درست است.

الف) سهم دهک سوم: $4/5$ - سهم دهک هفتم: ۹ - سهم دهک دهم: ۲۶

ب)

$$\frac{3 \times 70,000}{100} = 2100 \text{ سهم دهک دوم} \rightarrow \text{میلیارد ریال}$$

$$\frac{16 \times 70,000}{100} = 11200 \text{ سهم دهک هشتم} \rightarrow \text{میلیارد ریال}$$

$$\frac{21 \times 70,000}{100} = 14700 \text{ سهم دهک نهم} \rightarrow \text{میلیارد ریال}$$

۱۳۱. گزینه ۳ درست است.

توجه به زیرساخت‌ها و سرمایه‌گذاری در مناطق محروم کشور از جمله سیاست‌های توسعه‌ای است. سیاست‌های جانب عرضه شامل بهبود بهره‌وری، افزایش سرمایه‌گذاری و بهبود فضای کسب و کار است.

۱۳۲. گزینه ۲ درست است.

الف) دولت وظایف متعددی بر عهده دارد که برای آن‌ها باید هزینه‌هایی صرف کند که به آن‌ها مخارج عمومی گفته می‌شود.

ب) یکی از دلایل عمده تفاوت کشورهای پیشرفته با کشورهای عقب‌مانده گسترش علم و فرهنگ و سرمایه اجتماعی است.

ج) خمس مالیات اسلامی با نرخ ثابت ۲۰٪ و زکات مالیات اسلامی با نرخ تصاعدی است.

د) عملکرد مالی یک سال بخش دولتی در محدوده بودجه مصوب انجام می‌پذیرد.

۱۳۳. گزینه ۲ درست است.

کشورها با توجه به برتری یا مزیت نسبی خود در تولید یک یا چند کالا و انتقال منابع از بخش‌های بدون مزیت به بخش‌های دارای مزیت، کمیت و کیفیت تولید خود را افزایش می‌دهند.

۱۳۴. گزینه ۱ درست است.

طبق اصل ۴۴ قانون اساسی، مالکیت در این سه بخش تا جایی که با اصول دیگر این فصل مطابق باشد و از محدوده قوانین اسلام خارج نشود و موجب رشد و توسعه اقتصادی کشور گردد و مایه زیان جامعه نشود، مورد حمایت قانون جمهوری اسلامی است.

۱۳۵. گزینه ۲ درست است.

یکی از مؤلفه‌های اقتصادی مقاومتی درونزایی است که به معنای این است که عوامل اصلی تولید در اقتصاد کشور به‌عنوان محرک اصلی پیشرفت باید از درون کشور نشأت بگیرد.

علوم و فنون ادبی

۱۳۶. گزینه ۱ درست است.

۱۳۷. گزینه ۴ درست است.

۳ و ۱: ویژگی ادبی سبک عراقی است.

۲: ویژگی زبانی سبک عراقی است.

۱۳۸. گزینه ۱ درست است.

۲- ابوعلی بلعمی به فرمان شاه سامانی کتاب تاریخ طبری را ترجمه نمود.

۳- مقامات حمیدی به نثر است.

۴- رودکی به پدر شعر فارسی معروف است.

۱۳۹. گزینه ۲ درست است.

- ۱- تاریخ گزیده: تاریخ انبیاء، خلفا و تاریخ ایران
- ۳- تاریخ جهانگشا: تاریخ حمله مغول و ظهور چنگیز و تاریخ خوارزمشاهیان و حسن صباح
- ۴- عشاق نامه: ذکر حقایق عرفانی و سیر و سلوک

۱۴۰. گزینه ۳ درست است.

در سایر گزینه‌ها ترتیب ساده، مصنوع و بینابین مراعات نشده است.

۱۴۱. گزینه ۱ درست است.

ب و د نادرست است. نثر فنی در قرن هفتم رو به ضعف نهاد و شاعران و نویسندگان به آن توجهی نشان ندادند و بدیع و بیان از ویژگی‌های ادبی سبک عراقی است.

۱۴۲. گزینه ۲ درست است.

سبک بازگشت از این جهت اهمیت دارد که شاعران با بازگشت به سبک خراسانی و عراقی توانستند زبان شعر را از حالت سستی ناشی از سبک هندی نجات دهند.

۱۴۳. گزینه ۴ درست است.

- ۱- ظهور از علی مؤذنی است.
- ۲- گوشواره عرش از موسوی گرمارودی است.
- ۳- دلاویزتر از سبز از علی مؤذنی است.

۱۴۴. گزینه ۴ درست است.

۱۴۵. گزینه ۲ درست است.

دو واژه (جو - درو) به مصوت ختم می‌شود و قاعده ۲ دارد. سایر قافیه‌ها به صامت ختم می‌شوند و دارای قاعده ۱ هستند.

۱۴۶. گزینه ۳ درست است.

- ۱- جویت، رویت / جویم، رویم
- ۲- بهار، نگار / پیدا، شیدا
- ۴- صورت، طلعت / راه، دیبا

۱۴۷. گزینه ۲ درست است.

وزن بیت (مستفعلن مفاعلُ مستفعلن فَعَل) است.

- ۱- مستفعلُ مستفعلُ مستفعلُ فَعَل لِن
- ۳- مفاعلن فعلاتن مفاعلن فعلاتن
- ۴- مستفعلن مستفعلن مستفعلن مستفعلن

۱۴۸. گزینه ۴ درست است.

وزن این بیت دولختی نیست. (مفاعلن فعلاتن مفاعلن فعَل لِن)

- ۱- مفعولُ فاعلاتن - مفعول فاعلاتن
- ۲- فعلاتُ فاعلاتن - فعلاتُ فاعلاتن
- ۳- مفعولُ مفاعیلن - مفعولُ مفاعیلن

۱۴۹. گزینه ۱ درست است.

$$\begin{array}{cccccccc} - & \cup & - & - & \cup & - & - & \cup & \cup & - \\ - & \cup & \cup & - & - & \cup & \cup & - & - & \end{array}$$

× ×

تبدیل هجای کوتاه به بلند و تبدیل هجای بلند به کوتاه در پایه آوایی آخر وجود دارد.

۱۵۰. گزینه ۱ درست است.

ابدال در این بیت به کار نرفته است.

طمع خام...

U-UU-U-U-UUU
~~U~~-UU-U-U--U-

۱- حذف هجای کوتاه پایانی

۲- بلند تلفظ کردن هجای کوتاه

۳- آوردن فعلاتن به جای فاعلاتن

۴- حذف همزه

۱۵۱. گزینه ۳ درست است.

در این بیت فقط یک وزن مشاهده می‌شود.

۱- مفعول فاعلاتن مفعول فاعلاتن و مستفعلن فعولن مستفعلن فعولن

۲- مفعول مفاعلهن فعولن و مستفعلن فاعلاتن فع لن

۴- مفعول مفاعلهن مفاعلهن و مستفعلن فاعلات مفعولن

۱۵۲. گزینه ۲ درست است.

وزن بیت متن:

فاعلاتن فاعلاتن فاعلاتن فاعلهن

بیت گزینه ۲ نیز همین است.

۱- فاعلاتن فاعلاتن فاعلاتن فاعلاتن

۳- فعلات فاعلاتن فعلات فاعلاتن

۴- فاعلاتن فاعلاتن فاعلهن

۱۵۳. گزینه ۴ درست است.

گزینه ۱:

۱- حذف همزه ۲- تغییر هجای کوتاه به بلند (هر دو زبانی است)

--UU--UU--
 --UXU--UU--

گزینه ۲: ابدال و حذف هجای کوتاه پایانی هر دو وزنی است.

(هر دو وزنی است)

U-UU-U-U--U-
 U--U-U--U-
 X X

گزینه ۳:

۱- فعلاتن به جای فاعلاتن ۲- ابدال: (هر دو اختیار وزنی است)

--UU--UU--UU--UU
 ----UU--UU--U-

گزینه ۴:

۱- حذف همزه: زبانی ۲- حذف هجای کوتاه پایانی: وزنی ۳- فعلاتن به جای فاعلاتن: وزنی

U-----UU--UU--UU
 X-----UU--UU--UX

۱۵۴. گزینه ۱ درست است.

راست در این بیت به دو معنی به کار رفته است.

۱- حقیقت

۲- چشم راست

در سایر گزینه‌ها ایهام وجود ندارد.

۱۵۵. گزینه ۱ درست است.

در ترصیع تقابیل سجع‌های متوازی وجود دارد، مانند همین عبارت ولی در سایر جملات موازنه وجود دارد نه ترصیع.

۱۵۶. گزینه ۲ درست است.

قامت به صنوبر تشبیه شده، سرو و کاج به شوخی چمیده‌اند استعاره دارد.

۱- گم‌کرده دیرین و لاله پرپر هر دو استعاره است.

۳- من مرغ زیرکم تشبیه - استعاره در بیت وجود ندارد.

۴- سنگدل - سیم زرخدان: هر دو تشبیه است و در بیت استعاره نیست.

۱۵۷. گزینه ۳ درست است.

الف: دور از تو (ایهام)

ب: ندادی به معنای انجام ندادن، داد به معنای عدالت: جناس تام

ج: لف و نشر صنم و صلیب: روی و زلف

د: جهان: مجاز از مردم جهان

ه: حسن تعلیل، علت سریر آسمان بودن سبزه‌ها طلب روزی است.

۱۵۸. گزینه ۴ درست است.

گفتار معشوق مانند ساز ارغنون است.

در پایم ارغوان ریخت: اشک ریختن کنایه از غصه و ناراحتی

پا - گوش - دیدار (چهره): مراعات نظیر

۱۵۹. گزینه ۱ درست است.

در این بیت لف و نشر مرتب وجود دارد و در سایر ابیات لف و نشر نامرتب یا مشوش به چشم می‌خورد.

۱۶۰. گزینه ۴ درست است.

شعله تابان استعاره مصرحه از خورشید علت وجود خورشید در آسمان: حسن تعلیل

۱- بو شنیدن: حس‌آمیزی - ایهام ندارد.

۲- دست ما تهی است کنایه از فقر - لف و نشر ندارد.

۳- دست روزگار: تشخیص - مجاز ندارد.

۱۶۱. گزینه ۱ درست است.

چشم روزگار: تشخیص

رنگین کمان آرزو - سنگدل: تشبیه

۲- هر سه ترکیب تشبیه است.

۳- تشبیه وجود ندارد.

۴- فقط نفس باغ تشخیص دارد.

۱۶۲. گزینه ۳ درست است.

در ابیات گزینه ۱، ۲ و ۴ به عجز و لابه انسان نسبت به خدا و تمنای بخشش و مغفرت اشاره دارد، اما در بیت گزینه درست در

توصیف خداوند است.

۱۶۳. گزینه ۴ درست است.

متن مربوط به کتاب سفرنامه ناصر خسرو است. سبک نثر این کتاب مربوط به دوره غزنوی و سلجوقی در قرن پنجم است و

ویژگی‌های آن دوره در آن مشهود است.

۱۶۴. گزینه ۱ درست است.

(الف و ب) هر دو بیت به عشق و امانت الهی اشاره دارند.

(ج) هستی انسان و خلقت جهان از روی عشق است.

(د) اشاره به عشق ازلی در وجود بشر است.

۱۶۵. گزینه ۳ درست است.

زبان عربی

۱۶۶. گزینه ۱ درست است.

ترجمه گزینه، عبارت است از: بهترین کارها، میانه‌ترین آن‌هاست.

۱۶۷. گزینه ۳ درست است.

در سایر گزینه‌ها «قد شُبَّهَ»، «یَرْفَعُ» و... به درستی ترجمه نشده است.

۱۶۸. گزینه ۲ درست است.

در سایر گزینه‌ها «أبدعوا»، «قد اشتهر» و... به درستی ترجمه نشده است.

۱۶۹. گزینه ۴ درست است.

در سایر گزینه‌ها «يُقَرَّبُ»، «الكذاب» و... به درستی ترجمه نشده است.

۱۷۰. گزینه ۲ درست است.

در سایر گزینه‌ها «حاول»، «الأصنام» و... به درستی ترجمه نشده است.

۱۷۱. گزینه ۳ درست است.

در سایر گزینه‌ها «حین»، «شاهدت» و... به درستی ترجمه نشده است.

۱۷۲. گزینه ۱ درست است.

در سایر گزینه‌ها «تداخلت»، «بیئتها» و... به درستی ترجمه نشده است.

۱۷۳. گزینه ۳ درست است.

ترجمه گزینه، عبارت است از: ای کاش من خاک بودم.

که با عبارت فارسی هم‌مفهوم نیست.

۱۷۴. گزینه ۲ درست است.

در این عبارت، أحب اسم و مبتدا است و عباد مضاف الیه می‌باشد.

۱۷۵. گزینه ۳ درست است.

در سایر گزینه‌ها «شديدة: صفة»، «أکتب: فعل مضارع»، «وصفة: مفعول» و... است که به درستی بیان نشده است.

۱۷۶. گزینه ۱ درست است.

در این گزینه، تناول اسم است و فعل نیست. بنابراین تمام موارد ذکر شده نادرست است.

۱۷۷. گزینه ۴ درست است.

فقط این گزینه درست است و در سایر گزینه‌ها «يجيب: فعل مضارع»، «سئار: اسم المبالغة»، «العيوب: مضاف الیه» و... است

که به درستی بیان نشده است.

۱۷۸. گزینه ۴ درست است.

فقط این گزینه درست است و در سایر گزینه‌ها «لا يبيكى: للنفي»، «فريسة: مفرد»، «سائلاً: اسم الفاعل» و... است که به درستی

بیان نشده است.

۱۷۹. گزینه ۲ درست است.

ترجمه عبارت با گزینه درست، عبارت است از:

همه مردم از مکان‌هایی که کشور آن‌را مالک است، بهره می‌گیرند و آن‌را تاسیسات عمومی می‌نامند.

۱۸۰. گزینه ۱ درست است.

«یتعاون» فعل ثلاثی مزید از باب تفاعل و لازم است. فعل‌های باب تفاعل و انفعال مفعول‌پذیر (لازم) هستند.

۱۸۱. گزینه ۴ درست است.

تنها تقدماً در این گزینه می‌تواند مفعول مطلق نوعی باشد.

۱۸۲. گزینه ۳ درست است.

در این گزینه «ل» به فعل مضارع اضافه شده و در سایر گزینه‌ها حرف جرّ است.

۱۸۳. گزینه ۳ درست است.

تنها در عبارت ب لا نفی جنس وجود ندارد.

۱۸۴. گزینه ۲ درست است.

در این گزینه، مضطراً حال و الطائر مرجع حال است.

۱۸۵. گزینه ۴ درست است.

در این گزینه، إلاً برای حصر و اختصاص است و برای استثناء نیست.

تاریخ

۱۸۶. گزینه ۲ درست است.

تاریخ ۱، درس ۱، صفحه ۸: علاوه بر منابع مکتوب، تمامی آثار باستانی و تاریخی شامل بناها، ابزارها، اشیاء، سنگ‌نگاره‌ها و سنگ‌نوشته‌ها، سکه‌ها و هر وسیله‌ای که از گذشته به جای مانده است، منبع دست اول محسوب می‌شود.

۱۸۷. گزینه ۴ درست است.

تاریخ ۱، درس ۶، صفحه ۵۵: بقراط، پزشک نامدار یونانی در عهد باستان که به پدر علم پزشکی معروف است، اعتقاد داشت که بیماری‌ها علت‌های طبیعی دارند و مجازات‌هایی نیستند که خدایان فرستاده باشند.

۱۸۸. گزینه ۱ درست است.

تاریخ ۱، درس ۱۱، صفحه ۱۰۰: کورش، بنیان‌گذار حکومت هخامنشی... شیوه جدیدی از فرمانروایی خردمندانه را که مبتنی بر احترام به دین و فرهنگ مردم سرزمین‌های فتح شده و مشارکت آنان در حکومت بود، ارائه کرد. سیاست کورش بزرگ این بود که از طریق مشارکت دادن اقوام و ملت‌ها در اداره حکومت هخامنشی، وفاداری و پشتیبانی آنان را جلب کند.

۱۸۹. گزینه ۴ درست است.

تاریخ ۱، درس ۱۲، صفحه ۱۱۴: لوح‌های گلی کشف شده از تخت جمشید بیانگر آن است که در زمان هخامنشیان، زن و مرد در کنار هم و با حقوقی برابر کار می‌کردند. ... و حتی مدیریت برخی از این کارگاه‌ها را بر عهده داشتند و مردان زیردست آنان کار می‌کردند.

۱۹۰. گزینه ۱ درست است.

تاریخ ۱، درس ۱۳، صفحه ۱۱۹ - ۱۲۰: یکی از مقام‌های عالی‌رتبه دربار ساسانی که عنوان واستریوشان‌سالار داشت، رئیس روستاییان و کشاورزان به شمار می‌رفت. او علاوه بر عهده‌دار بودن مسئولیت گردآوری مالیات‌های بخش کشاورزی، برای توسعه و ترویج آبادانی و کشت و کار کوشش می‌کرد.

۱۹۱. گزینه ۳ درست است.

تاریخ ۲، درس ۱، صفحه ۱۱: اندرزنامه‌ها بیشتر به اخلاق کشورداری و مناسبات اخلاقی فرمانروا و مردم می‌پردازند.

۱۹۲. گزینه ۱ درست است.

تاریخ ۲، درس ۵، صفحه ۴۸: علی (ع) در دوران خلافتش تلاش کرد که عدالت و مساوات اسلامی را اجرا کند. از این رو،

بیت‌المال را به طور مساوی میان تمام مسلمانان اعم از عرب و غیرعرب، سیاه و سفید و بنده و آزاد تقسیم کرد. برخی از مسلمانان از جمله طلحه و زبیر به این شیوه توزیع بیت‌المال اعتراض کردند و خواستند که عرب و قریش را برتر از عجم و موالی قرار دهد.

۱۹۳. گزینه ۲ درست است.

تاریخ ۲، درس ۹، صفحه ۹۰: سادات علوی نقش مؤثری در ترویج اسلام در میان ایرانیان به ویژه ساکنان طبرستان، دیلم و گیلان داشتند.

۱۹۴. گزینه ۳ درست است.

تاریخ ۲، درس ۱۳، صفحه ۱۳۷: شاه اسماعیل و سپاهیان در گام بعدی مهاباد نبرد با سلطان سلیم، پادشاه عثمانی شدند که با لشکری پرشمار به سوی ایران در حرکت بود. اگرچه سلطان سلیم فعالیت مریدان طریقت صفوی را در قلمرو خود بهانه چنین لشکرکشی گسترده‌ای قرار داد، اما علت واقعی آن، نگرانی و ترسی بود که او از ایجاد حکومت قدرتمند صفوی در دل داشت.

۱۹۵. گزینه ۴ درست است.

تاریخ ۲، درس ۱۵، صفحه ۱۶۳: پس از انقراض امپراتوری شارلمانی در اوایل قرن ۹م، هرج و مرج اروپا را فرا گرفت و حملات طوایف غیرمتمدن از شرق شمال موجب گسترش ناامنی شد. پادشاهان به دلیل ناتوانی در تأمین هزینه ارتش، قادر به حفظ اقتدار و امنیت قلمرو خود نبودند. به همین دلیل اربابان (زمین‌داران بزرگ)، از جمله شاهان در صدد برآمدن قسمت‌هایی از املاک خود را در برابر دریافت خدمات نظامی و غیرنظامی به زبردستان و یا اشراف درجه دوم واگذار کنند. اشراف درجه دوم هم به نوبه خود همین کار را با زبردستان خود کردند و سلسله مراتبی از ارباب یا فئودال به وجود آمد و موجب گسترش و تحکیم نظام فئو الیسم شد.

۱۹۶. گزینه ۲ درست است.

تاریخ ۳، درس ۲، صفحه ۲۲: پس از سقوط صفویان، به علت جنگ‌ها و آشوب‌های داخلی و اشغال بخش‌هایی از نواحی غربی و شمال ایران توسط عثمانی و روسیه، کشاورزی و تجارت ایران دچار ضعف و رکود شدیدی شد. تداوم جنگ‌های داخلی و خارجی در زمان نادرشاه و نیاز تشکیلات نظامی به نیروی رزمنده به کاهش شدید نیروی انسانی در بخش کشاورزی انجامید. همچنین، مالیات‌های سنگینی که از مردم برای تأمین هزینه‌های نظامی گرفته می‌شد، نابسامانی‌های اقتصادی را تشدید کرد.

۱۹۷. گزینه ۱ درست است.

تاریخ ۳، درس ۴، صفحه ۴۹: شیوه تولید خرده‌کالایی دولتی و خصوصی ویژه اقتصاد شهری بود. این گروه از کارگران و اصناف و تولیدکنندگان شهری در کارگاه‌ها و مراکز تولید شهری به کار اشتغال داشتند.

۱۹۸. گزینه ۳ درست است.

تاریخ ۳، درس ۶، صفحه ۸۴: پس از شکست متحدین و خاتمه جنگ جهانی اول، نمایندگانی از کشورهای مختلف با هدف عقد قرارداد صلح در کاخ ورسای پاریس گرد هم آمدند... پیمان صلح ورسای به فروپاشی امپراتوری‌های اتریش - مجارستان و عثمانی، تغییر نقشه سیاسی اروپای شرقی و خاورمیانه و شکل‌گیری کشورهای جدید انجامید.

۱۹۹. گزینه ۴ درست است.

تاریخ ۳، درس ۸، صفحه ۱۱۱: انگلستان در سال ۱۹۱۷م با صدور اعلامیه بالفور نظر مساعد خود را با ایجاد سرزمین یهودی در فلسطین اعلام کرد. در دوران قیمومیت انگلستان بر فلسطین در سال‌های پس از جنگ جهانی اول، یهودیان بیشتری به این کشور مهاجرت کردند و با خرید و تصرف زمین‌های وسیع، بر اقتصاد آنجا مسلط شدند.

۲۰۰. گزینه ۲ درست است.

تاریخ ۳، درس ۹، صفحه ۱۱۹: در اردیبهشت ۱۳۳۰، دکتر مصدق با حمایت گسترده افکار عمومی، اتحاد و همکاری تنگاتنگ نیروهای ملی و مذهبی و پشتیبانی قاطع آیت‌الله کاشانی، نخست‌وزیر شد تا قانون ملی شدن نفت و خلع ید از شرکت نفت ایران و انگلیس را با قاطعیت به اجرا درآورد.

جغرافیا

۲۰۱. گزینه ۱ درست است.

طی دوران‌های زمین‌شناسی، ناهمواری‌ها به‌وجود آمده است. ناهمواری‌های ایران بیشتر طی دوران‌های اول تا سوم زمین‌شناسی پدید آمده است و پیدایش نهایی آنها به اواخر دوران سوم زمین‌شناسی (سنوزوئیک) مربوط است. پس از آخرین تحولات در این دوران، طی دوره کواترنر ناهمواری‌های کشور شکل نهایی یافته و از آن پس تحت تأثیر عوامل فرسایش تغییر شکل می‌یابند. این عوامل (آب‌های روان، باد، اختلاف دما و یخچال‌ها) به همراه عملکرد انسان، که با بهره برداری‌های گوناگون خود از محیط، سرعت تغییرات را افزایش داده است، موجب تغییر شکل ناهموار په‌ای ایران شده است.

۲۰۲. گزینه ۳ درست است.

موقعیت در دوره‌های مختلف تغییر می‌یابد. در دوره‌ای از اهمیت بالایی برخوردار است و آباد و مسکونی است و در دوره‌های دیگر ممکن است تخریب شده و اعتبار پیشین خود را از دست بدهد. در مقابل مقر، هسته اولیه یک شهر را تعریف می‌کند.

۲۰۳. گزینه ۱ درست است.

تنوع آب و هوایی در ایران، موقعیت مساعدی را برای تولید انواع محصولات زراعی فراهم آورده است. در مقابل با اینکه فعالیت‌های زراعی در کشور بسیار گوناگون است، محدودیت در منابع آب و خاک، بهره‌وری کم، وجود آفات و خسارات طبیعی، نوسانات آب و هوایی، بی‌ثباتی در قیمت محصولات و... از جمله مشکلات تولیدات زراعی در کشور است که باعث شده است کشور در تأمین برخی محصولات زراعی به واردات وابسته باشد.

۲۰۴. گزینه ۴ درست است.

خشکسالی ممکن است در هر نوع آب و هوایی اتفاق بیفتد؛ برای مثال، اگر در یک منطقه مرطوب در شمال ایران که میانگین بارندگی سالانه آن ۲۰۰۰ میلی‌متر است بارش ۱۰۰۰ میلی‌متری رخ دهد، خشکسالی پیش می‌آید و برخی گونه‌های گیاهی خشک می‌شوند. در حالی که همین مقدار ۱۰۰۰ میلی‌متر بیش از بارش معمول سواحل جنوبی ایران است و در آنجا دوره مرطوب یا ترسالی پدید می‌آورد.

۲۰۵. گزینه ۲ درست است.

مراحل فرسایش کاوشی در سواحل به شرح زیر است: ۱- ابتدا آب دریا در سنگ‌ها، شکاف‌هایی ایجاد می‌کند. ۲- سپس درزها، به حفره‌های کوچک تبدیل می‌شود. ۳- سپس با فروریختن مواد سست، طاق دریایی شکل می‌گیرد. ۴- در انتها مواد روی طاق فرو می‌ریزد و ستون سنگی شکل می‌گیرد.

۲۰۶. گزینه ۳ درست است.

اتحادیه اروپا یک منطقه ژئوپولیتیکی و ناحیه سیاسی فراملی است. منطقه ژئوپولیتیکی عبارت است از بخشی از سطح زمین یا تعدادی کشور همجوار که به دلیل داشتن ارزش‌های جغرافیایی، بازیگران سیاسی برای کنترل یا تصرف آنها با یکدیگر وارد تعامل (کنش و واکنش) می‌شوند. این تعامل ممکن است مذاکره، همکاری و هم‌بستگی یا رقابت و کشمکش و حتی جنگ باشد. به عبارت دیگر، منطقه ژئوپولیتیکی منطقه‌ای است که در آن سه عامل جغرافیا، سیاست و قدرت بر یکدیگر تأثیر می‌گذارند و توجه حکومت‌ها، به ویژه قدرتهای جهانی را به خود جلب می‌کنند. نکته قابل توجه این است نواحی سیاسی ملی و فروملی اعضای اتحادیه دارای نظام سیاسی ویژه‌ای مانند تک ساخت، فدرال و ... باشد.

۲۰۷. گزینه ۱ درست است.

کشور چین به دلیل وسعت خود، توانست نیروهای خود را به سمت دیگر انتقال دهد. کشور لهستان به دلیل شکل فشرده خود، در کمترین زمان می‌تواند به تمام نقاط کشور خود دسترسی پیدا کند و کشور ژاپن، به دلیل موقعیت جغرافیایی خود به آب‌های آزاد دسترسی مناسبی دارد.

۲۰۸. گزینه ۲ درست است.

کشورها از نظر وسعت با یکدیگر تفاوت دارند. وسعت زیاد به خودی خود امری مطلوب است و از بین دو کشور که شرایط یکسانی دارند، کشوری که سرزمین وسیع‌تری در اختیار دارد، قدرتمندتر است کشورهای کوچک که کمبود فضا دارند، برای فعالیت‌های خود با مشکل روبه‌رو می‌شوند. همچنین، در کشورهای وسیع در زمان جنگ می‌توان نیروهای نظامی پشتیبان را

به بخش دیگری منتقل کرد؛ چنان که در جنگ ژاپن و چین، چین نیروها و تدارکاتش را به غرب کشور خود انتقال داد. البته وسعت زیاد اگر با کمبود جمعیت همراه باشد، در امر دفاع مشکلاتی به وجود می‌آورد. کیفیت فضای سرزمین و نوع ناهمواری‌ها نیز در قدرت ملی مؤثر است. سرزمین‌های هموار برای کشاورزی و توسعه شبکه راه‌ها و حمل و نقل بسیار مناسب هستند. نواحی کوهستانی، بیابان‌های وسیع، زمین‌های باتلاقی و کویری برای فعالیت‌های اقتصادی و ارتباطی به هزینه و سرمایه‌گذاری زیادی نیاز دارند و با مشکلات متعدد روبه‌رو می‌شوند. البته نواحی کوهستانی از نظر دفاعی نقش مثبتی دارند.

۲۰۹. گزینه ۳ درست است.

سکونتگاه‌ها را براساس میزان جمعیت و عملکرد خدماتی که ارائه می‌دهند، طبقه بندی می‌کنند. سکونتگاه‌های کوچک یا کم جمعیت معمولاً خدمات محدودی به ساکنان ارائه می‌دهند اما در سکونتگاه‌های بزرگ‌تر، تعداد و تنوع خدمات بسیار زیاد است؛ برای مثال، یک ده کوچک ممکن است چند مغازه و یک صندوق پست و یک مدرسه و یک مرکز بهداشت نیمه وقت داشته باشد اما در یک شهر بزرگ، انواع فروشگاه‌ها، مراکز درمانی و بیمارستان‌ها، رستوران‌ها، تئاتر و سینما، بانک‌ها، فرودگاه، استادیوم ورزشی و ... وجود دارد و شهر می‌تواند خدمات زیاد و متنوعی به ساکنان خود و حتی روستاها و شهرهای همجوارش بدهد. برخی کلان‌شهرها نیز جهان‌شهر هستند و در بعضی فعالیت‌ها و تولید کالا، حوزه نفوذی در سطح جهان دارند.

۲۱۰. گزینه ۲ درست است.

جهان‌شهر، کلان‌شهری است که حوزه نفوذ اقتصادی در سطح جهان دارد. بنابراین ابرشهر معادل مگالاپلیس یا زنجیره مادرشهر است.

۲۱۱. گزینه ۴ درست است.

یکی از مشکلات مهم شهرها، افزایش طبیعی جمعیت شهری از یک سو و افزایش در اثر مهاجرت نیروی کار از سوی دیگر به شهر هاست. مهاجران از روستاها و شهرهای کوچک به شهرهای بزرگ مهاجرت می‌کنند تا شغلی بیابند و درآمد بیشتری کسب کنند. آنها عمدتاً کارگر ساده و فاقد مهارت و تخصص هستند. از سوی دیگر، فرصت‌های شغلی در شهر محدود است؛ به همین سبب، مهاجران به کارهایی مانند کارگری موقتی و روزمزد یا خدمتکاری در رستوران‌ها و نظایر آن مشغول می‌شوند و درآمدشان تکافوی هزینه‌های زندگی را در یک شهر بزرگ نمی‌کند. به همین دلیل در اقتصاد برخی شهرها بخش غیررسمی یا بخش غیرقانونی اشتغال رشد می‌کند. کار فروشندگان دوره‌گرد و دست فروش‌ها، دلالان، زباله جمع‌کن‌ها، نوازندگان دوره‌گرد و نظایر آن از جمله فعالیت‌های بخش غیررسمی در شهرهاست.

۲۱۲. گزینه ۲ درست است.

از سال ۱۳۳۵ روند شهرنشینی در ایران سرعت گرفت و دوره شهرنشینی سریع آغاز شد. مهمترین علل شهرنشینی سریع عبارت بودند از: الف) از آنجا که بودجه کشور ما متکی به درآمد حاصل از فروش نفت است و این درآمد در دست دولت ذخیره می‌شود، دولت‌ها با استفاده از درآمد نفتی، بیشترین سرمایه‌گذاری‌ها، توسعه کارخانه‌ها و تجهیزات و زیرساخت‌ها را به شهرها اختصاص دادند. ب) از سال ۱۳۴۱ اصلاحات ارضی در روستاها انجام گرفت. اصلاحات ارضی یعنی تغییر قوانین مالکیت زمین و توزیع مجدد آن به نفع کشاورزان. در ایران، اصلاحات ارضی در سه مرحله با سلب مالکیت مالکان بزرگ و واگذاری زمین به دهقانان خرده پا انجام گرفت؛ اما به سبب تقسیم نادرست زمین، حمایت نکردن دولت از کشاورزان، توجه به صنایع مونتاژ و واردات کالا از کشورهای خارجی نه تنها وضع روستاییان بهتر نشد بلکه شرایط انهدام کشاورزی نیز فراهم آمد. در نتیجه، مهاجرت روستاییان به شهرها شدت گرفت.

۲۱۳. گزینه ۳ درست است.

شهر پایدار شهری است که در آن نیازهای اجتماعی، فرهنگی و اقتصادی ساکنان به طور مناسب و عادلانه برطرف می‌شود؛ بدون اینکه منافع نسل‌های آینده به خطر بیفتد و شهر و فعالیت‌های شهری کمترین تأثیر نامطلوب را بر محیط زیست دارد.

۲۱۴. گزینه ۴ درست است.

در نیم قرن اخیر سه عامل موجب گسترش و تحول در صنعت حمل و نقل شده است: ۱- افزایش جمعیت و تقاضا برای حمل و نقل؛ ۲- گسترش تجارت و اقتصاد جهانی؛ ۳- پیشرفت‌های علمی و فن‌آوری در تولید وسایل حمل و نقل.

۲۱۵. گزینه ۱ درست است.

مهم‌ترین مناطق زلزله خیز جهان عبارتند از: ۱ کمر بند کوهستانی آلپ هیمالیا، جایی که پوسته تشکیل‌دهنده قاره آسیا اروپا

به پوسته تشکیل دهنده قاره آفریقا و هند برخورد می‌کند؛ ۲- کمربند اطراف اقیانوس آرام، محلی که پوسته کف اقیانوس آرام به پوسته قاره آسیا اروپا، آمریکای جنوبی، استرالیا و آمریکای شمالی برخورد می‌کند. ۳- کمربند میانی اقیانوس اطلس، جایی که پوسته بستر اقیانوس اطلس در حال باز شدن و گسترش است.

جامعه‌شناسی

۲۱۶. گزینه ۱ درست است.

- این گونه بود که ارزش هر سه مزیت قدرت، ثروت و دانش مورد شک و تردید بنیادی قرار گرفت. در چنین شرایطی، بشر صرفاً به فایده و لذت ناشی از این مزایا بسنده کرد.

- در گذشته قدرت سخت یک کشور موجب سلطه سیاسی و اقتصادی بر سایر کشورها می‌شد، اما امروزه قدرت نرم سبب سلطه فرهنگی می‌شود.

- امور سیاسی، مورد تأیید یا رد، انتخاب یا طرد، ستایش یا نکوهش انسان‌ها قرار می‌گیرند؛ یعنی امور سیاسی خنثی نیستند. به علاوه این امور از انسان‌ها اطاعت، وفاداری و تصمیم می‌خواهند، بنابراین لازم است که آن‌ها را بر اساس ملاک‌هایی ارزیابی کنیم.

- وقتی علوم اجتماعی برای مطالعه هر فرهنگ مجبور باشد که آن فرهنگ را فقط از منظر مردمی که آن را پذیرفته‌اند، ببیند و بررسی کند، امکان مقایسه و داوری فرهنگ‌ها و ارزش‌ها از دست می‌رود (درس ۶، سال دوازدهم)

۲۱۷. گزینه ۴ درست است.

رد سایر گزینه‌ها: در گزینه ۱ هر دو بخش رویکرد سوم است.

در گزینه ۲ بخش اول رویکرد دوم و بخش دوم رویکرد سوم است.

در گزینه ۳ هر دو بخش رویکرد دوم است. (درس ۷، سال دوازدهم)

۲۱۸. گزینه ۲ درست است.

جهانی شدن و توسعه ارتباطات، زمینه شکل‌گیری جهانی بدون مرز را فراهم کرده است که در آن، درهم آمیختن فرهنگ‌ها موجب می‌شود که فرهنگ‌ها کاملاً خالص و ثابت نباشد و هویت‌ها به شدت دستخوش تغییر می‌شود.

با ظهور جهان متجدد، دولت‌هایی شکل گرفتند که خود را با هویت دینی مسیحی نمی‌شناختند بلکه هویت خود را با توجه به تاریخ، جغرافیا، قومیت یا نژادشان تعریف می‌کردند. تأکید بر این عوامل به پیدایش نوع جدیدی از هویت انجامید که ملی‌گرایی و وطن‌دوستی مشخصه اصلی آن بود و به ظهور ناسیونالیسم انجامید.

از نظر طرفداران عدالت اجتماعی در رویکرد اول، نقطه آغاز رقابت و در رویکرد دوم نقطه پایان آن ناعادلانه است. بنابراین هر دو رویکرد به دلیل ناعادلانه بودن با فطرت انسان سازگار نیستند در نتیجه به شکست می‌انجامند (ترکیبی درس ۷ و ۸ سال دوازدهم)

۲۱۹. گزینه ۳ درست است.

امروزه، جهانی شدن و توسعه ارتباطات، از سویی زمینه شکل‌گیری جهانی بدون مرز را فراهم کرده است که در آن، درهم آمیختن فرهنگ‌ها موجب می‌شود که فرهنگ‌ها دیگر کاملاً خالص و ثابت نباشند و هویت‌ها به شدت دستخوش تغییر شوند. از سوی دیگر، بسیاری از جوامع و گروه‌ها، به دفاع از خود برخاسته‌اند و با ساختن هویتی خاص برای خود یا بازگشت به هویت واقعی خویش، در برابر هویتی که فرایند جهانی شدن به آن‌ها تحمیل می‌کند، مقاومت می‌کنند و خواهان رهایی از این هویت تحمیلی هستند. جنبش‌های سبک زندگی، زنان، آفریقایی-آمریکایی‌ها، آسیایی تبارها، جوانان، اقلیت‌های قومی، مذهبی و جنبش زیست محیطی نمونه‌هایی از این اعتراض‌ها و مقاومت‌ها هستند. در چنین شرایطی، مدل تکثرگرا به جای مدل همانندسازی مورد توجه و تأکید قرار گرفت. (درس ۸، سال دوازدهم)

۲۲۰. گزینه ۴ درست است.

- قسمت اول: گاهی تغییر در یک پدیده اجتماعی با تغییر در پدیده دیگر همراه است. این دو پدیده را هم تغییر می‌گویند. یعنی می‌توان تغییرات یک پدیده را به کمک تغییرات دیگری توضیح داد.

- قسمت دوم: در دیدگاه پوزیتیویستی، انسان صرفاً موجود طبیعی پیچیده‌تر از سایر موجودات دانسته می‌شود.

- قسمت سوم: وبر معتقد بود جامعه‌شناسی می‌تواند عقاید و ارزش‌ها را توصیف کند اما نمی‌تواند دربارهٔ درست یا نادرست بودن پدیده‌ها داوری کند. (درس ۲ و ۳، سال دوازدهم)

۲۲۱. گزینه ۳ درست است.

- جامعه‌شناسی پوزیتیویستی از عقل ابزاری برای پیش‌بینی و کنترل پدیده‌های اجتماعی استفاده می‌کند.
- جامعه‌شناسی تفسیری برای فهم دیگران و ارتباط با آنان از عقل تفسیری بهره می‌برد.
- جامعه‌شناسی تفسیری به توصیف هنجارها و ارزش‌های اجتماعی بسنده می‌کند.
- جامعه‌شناسی انتقادی از عقل ابزاری و عقل تفسیری فراتر می‌رود و به دنبال عقلانیت دیگری می‌گردد که ظرفیت و توان داوری ارزشی و انتقادی داشته باشد و این ظرفیت و توان را در "عقل انتقادی" جست‌وجو می‌کند. (درس ۹، سال دوازدهم)

۲۲۲- گزینه ۱ درست است.

- اعمال سلطه به شیوه فرهنگی: هژمونی
- فاش کردن اطلاعات طبقه‌بندی شده برنامه‌ها از سوی سازمان سیا توسط ادوارد اسنودن: قدرت نرم
- مجموعه سازوکارهایی که برای اعمال سیاست‌های جهان اجتماعی وجود دارد: نظام سیاسی (درس ۶، سال دوازدهم)

۲۲۳. گزینه ۴ درست است.

اقتصاد، حقوق، تاریخ، باستان‌شناسی، ارتباطات، مردم‌شناسی، جامعه‌شناسی، جمعیت‌شناسی، زبان‌شناسی، مدیریت، روان‌شناسی اجتماعی و جغرافیای انسانی از جمله رشته‌هایی هستند که پدیده‌های اجتماعی را مطالعه می‌کنند.
ما با شناخت قواعد زندگی در خانواده، کلاس، شهر، محله، کشور و دیگر اجتماعات، هم از فرصت‌های آن‌ها برخوردار می‌شویم و هم از آسیب‌های احتمالی زندگی در اجتماعات مختلف در امان می‌مانیم.
علوم انسانی دربارهٔ کنش‌های انسان و آثار و پیامدهای آن بحث می‌کنند. کنش با آگاهی و ارادهٔ انسان انجام می‌شود و هدف و معنای خاصی دارد. به همین دلیل شناخت آن بدون فهم هدف و معنای آن ممکن نیست.
علوم انسانی از فعالیت‌های غیرارادی انسان‌ها بحث نمی‌کند. زیرا فعالیت‌های غیرارادی، کنش نیستند. علمی که به این پدیده‌ها می‌پردازد، با آن که دربارهٔ انسان بحث می‌کند، جزو علوم انسانی نیستند. (درس ۲، سال دوازدهم)

۲۲۴. گزینه ۲ درست است.

- قسمت اول: باقی ماندن خصوصیات کشورهای پیرامونی و استعمارزده اعتراض برخی از نخبگان این کشورها را که به غرب چشم دوخته‌اند، به دنبال آورد.
- قسمت دوم: وابستگی به کشورهای استعمارگر و عمل مطابق منافع این کشورها استقلال سیاسی و اقتصادی جوامع اسلامی را مخدوش می‌سازد و مقاومت‌های مردمی برای حفظ هویت اسلامی را نیز سرکوب می‌کند.
- قسمت سوم: ره‌آورد حکومت منورالفکران غرب‌گرا استبداد استعماری است. (درس ۱۳، سال یازدهم)

۲۲۵. گزینه ۱ درست است.

- بحران هنگامی ایجاد می‌شود که برخی تغییرات درونی و بیرونی، تعادل نظام را برهم بزند و نظام نتواند با مهار آن تغییرات، تعادل مجدد خود را به‌دست بیاورد.
- آسیب‌های مربوط به فقر و غنا همواره متوجه قشرهای فقیر و ضعیف جامعه است، ولی آسیب‌های مربوط به بحران اقتصادی تمامی جامعه را در بر می‌گیرد. البته سرمایه‌داران با وجود آسیب‌هایی که می‌بینند، با استفاده از ابزارهایی که دارند، فشارهای ناشی از بحران‌های اقتصادی را به اقشار ضعیف و تولیدکنندگان خرد انتقال می‌دهند؛ به همین دلیل، بحران اقتصادی اغلب با مسئلهٔ فقر و غنا پیوند می‌خورد و بر دامنهٔ آن افزوده می‌شود.
- یک بحران اقتصادی در صورتی که کنترل نشود، می‌تواند به فروپاشی حکومت‌ها منجر شود.
- بحران زیست محیطی، ابتدا در حوزهٔ رابطهٔ انسان با طبیعت قرار داشت، ولی به تدریج به روابط انسان‌ها و جوامع با یکدیگر نیز سرایت کرد و به آسیب‌های اجتماعی، اقتصادی و سیاسی همچون مهاجرت، حاشیه‌نشینی، بیکاری، فقر، اختلافات سیاسی منطقه‌ای و فرا منطقه‌ای منجر شد. (درس ۱۱، سال یازدهم)

۲۲۶. گزینه ۳ درست است.

- قسمت اول: حرکت‌های اعتراض‌آمیز نوع اول، تنها با قدرت پاپ مخالفت داشتند و با جریان دنیاگرا تقابل نداشتند؛ این حرکت‌ها، با حمایت قدرت‌های محلی توانستند بخشی از اروپای مسیحی را از تسلط کلیسا خارج سازند.
- قسمت دوم: یکی از پیامدهای تحریفات مسیحیت قرون وسطی در سطح اندیشه و نظر مسیحیت آمیخته با رویکردهای اساطیری شد و با قبول تثلیث از ابعاد عقلانی توحید دور ماند.
- قسمت سوم: فرهنگ جدید غرب با پیدایش فلسفه‌های روشنگری آغاز می‌شود. رویکرد سکولار و دنیوی، با فلسفه‌های روشنگری، عمیق‌ترین لایه‌های فرهنگ غرب را تسخیر کرد؛ بدین ترتیب، سکولاریسم در باورهای بنیادین این فرهنگ نهادینه شد. (درس ۶، سال یازدهم)

۲۲۷. گزینه ۲ درست است.

- اگر درکانون هستی یک وجود مقدس و متعالی باشد، هیچ موجودی در مقابل آن نمی‌تواند اصالت داشته باشد. همه موجودات و از جمله انسان، آیات و نشانه‌های او خواهند بود.
- اگر انسان به ابعاد دنیوی خود محدود بماند، گمراه می‌شود و حیاتی حیوانی یا پست‌تر از آن خواهد داشت.
- رویکرد گزینشی جهان غرب به ابعاد معنوی و دینی جهان، سبب پیدایش و رشد برخی نهضت‌های جدید دینی شده‌است که از آن با عنوان "پروتستانیسیم" یاد می‌شود.
- در جهان غرب، سکولاریسم به صورت جهان‌بینی غالب درآمده است؛ به گونه‌ای که دین‌داران، ناگزیر هنجارها و رفتارهای دینی خود را توجیه دنیوی و این جهانی می‌کنند. (درس ۵، سال یازدهم)

۲۲۸. گزینه ۱ درست است.

- با شکل‌گیری نهادهای بین‌المللی و بازارهای مشترک منطقه‌ای، سرمایه‌گذاری شرکت‌های بین‌المللی به منطقه‌ای خاص محدود نمی‌شود.
- به دلیل وابستگی اقتصادی کشورهای استعمارزده به کشورهای استعمارگر، مبادلات تجاری در سطح جهانی نامتعادل می‌شود و انتقال ثروت، به طرف کشورهای غربی ادامه پیدا می‌کند.
- تجمع قدرت رسانه در دست صاحبان ثروت و کانون‌های صهیونیستی، هویت فرهنگی جوامع غیرغربی را متزلزل می‌گرداند. (درس ۸، سال یازدهم)

۲۲۹. گزینه ۴ درست است.

- بحران اقتصادی و چالش فقر و غنا هر دو، هویتی اقتصادی دارند ولی تفاوت‌هایی نیز با یکدیگر دارند. چالش فقر و غنا چالشی مستمر در سرمایه‌داری غربی است ولی بحران اقتصادی اغلب دوره‌ای و مقطعی است. آسیب‌های مربوط به فقر و غنا همواره متوجه قشرهای فقیر و ضعیف جامعه است، ولی آسیب‌های مربوط به بحران اقتصادی تمامی جامعه را در بر می‌گیرد.
- بحران معرفتی جدید، هنگامی آغاز شد که محدودیت‌های علمی دانش تجربی و همچنین وابستگی آن به معرفت‌های غیرتجربی و غیرحسی آشکار شد. (ترکیبی درس ۱۱ و ۱۲، سال یازدهم)

۲۳۰. گزینه ۲ درست است.

فرهنگی که از مرزهای جغرافیایی و بومی عبور می‌کند و در پهنه جهان گسترش می‌یابد، فرهنگ جهانی فرهنگی که سعادت همه انسان‌ها را دنبال می‌کند و از عقاید و آرمان‌های مشترک انسانی سخن می‌گوید، گونه دوم فرهنگ-هایی که به سمت جهانی شدن گام برداشته‌اند.
جامعه‌ای که عقاید و ارزش‌های آن حق باشد اما هنجارها و رفتارهای آن موافق و همسو با حق نباشد: مدینه فاسقه (درس ۲، سال دهم)

۲۳۱. گزینه ۱ درست است.

- جهان اجتماعی زنده و سالم: فعالانه با جهان اطراف خود ارتباط برقرار می‌کند و مطابق با نیاز خود، از دستاوردهای جهان‌های اجتماعی دیگر بهره می‌برد.
- نگاه تک خطی به جوامع: همه جهان‌های اجتماعی شبیه یکدیگرند و تفاوت جهان‌های اجتماعی همانند تفاوت مراحل مختلف رشد موجود زنده است. (درس ۵، سال دهم)

۲۳۲. گزینه ۴ درست است.

- ساختن جهان اجتماعی جدید نیازمند پیدایش و گسترش آگاهی و ارادهٔ نوین است و ممکن است جهان موجود از بسط آن جلوگیری کند.
- با تغییر جهان اجتماعی موجود و در پی آن، برداشته شدن الزام‌هایش، جهان اجتماعی جدیدی شکل می‌گیرد و الزام‌های دیگری به دنبال می‌آورد که بر فعالیت اجتماعی اعضای آن تأثیر می‌گذارد.
- برخی جهان‌های اجتماعی نسبت به نیازهای مادی و دنیوی انسان بی‌توجه هستند و با رویکرد دنیاگریز خود، از توانمندی‌های آدمی برای آباد کردن این جهان استفاده نمی‌کنند. (درس ۶، سال دهم)

۲۳۳. گزینه ۳ درست است.

- جهان اجتماعی مشرکانهٔ اساطیری و جهان اجتماعی سکولار و دنیوی، آدمی را نه تنها از حقیقت جهان بلکه از حقیقت خود نیز بیگانه می‌کند.
- اگر واقعیت‌ها و آرمان‌های جهان اجتماعی مطابق حق باشند، جهان اجتماعی دارای هویت حقیقی است.
- جهان‌های اجتماعی که براساس فطرت انسانی شکل نگرفته‌اند و از عقاید و ارزش‌های حق برخوردار نیستند، مانع از آن می‌شوند که انسان‌ها به شناخت تفسیری درست از عالم و آدم برسند. (درس ۱۲، سال دهم)

۲۳۴. گزینه ۲ درست است.

- اگر جوامع حقایق را نشناسند و به آن ایمان نیاورند و مطابق آن عمل نکنند یا اگر ایمان خود را نسبت به حقایق از دست بدهند، از حق گسسته و به سوی باطل گام برمی‌دارند.
- علوم اجتماعی، اگر علم را به معنای تجربی آن محدود نکند، می‌تواند دربارهٔ حق یا باطل بودن واقعیت‌ها و آرمان‌های جهان‌های اجتماعی داوری کند.
- اگر مردمی مطابق آرمان‌های خود عمل کنند، فاصلهٔ میان قلمرو واقعی و آرمانی جامعهٔ خود را کاهش می‌دهند.
- جوامع مختلف با ایمان به عقاید و ارزش‌های حقیقی، آن‌ها را به قلمرو آرمانی خود وارد می‌کنند و اگر هنجارها و اعمال خود را نیز براساس این عقاید و ارزش‌ها سامان دهند، آن‌ها را به قلمرو واقعی وارد نموده‌اند. (درس ۵، سال دوازدهم)

۲۳۵. گزینه ۱ درست است.

- جامعهٔ ایران با بازگشت به هویت اسلامی خود که هویتی مستقل، فعال و اثرگذار است، به صورت قلب تپندهٔ بیداری اسلامی درآمد.
- جهان اسلام اینک با الهام گرفتن از انقلاب اسلامی ایران، هویت خود را بیرون از تصاویری که جهان غرب القا می‌کرد، جست و جو می‌کند و به این ترتیب، اسلام به عنوان یک قطب فرهنگی جدید ظاهر می‌گردد.
حیات معنوی اسلام، افق‌های جدیدی را به روی اندیشمندان جهان غرب نیز گسترده است و نظریه‌پردازان غربی را که طی قرن بیستم، سکولاریسم و دنیوی شدن را سرنوشت مشترک و حتمی بشر می‌دانستند به تامل و بازبینی نظریات پیشین خود فراخوانده است.
(درس ۱۳، سال دهم)

فلسفه و منطق

۲۳۶. گزینه ۲ درست است.

استدلالی به این شکل بوده که: شکل یا مربع است یا مثلث و اگر مربع باشد نتیجه می‌گیریم که پس مثلث نیست. اما بقیهٔ موارد تعریف هستند.

۲۳۷. گزینه ۱ درست است.

در گزینه‌های دیگر قیاس به معنای مقایسه است و در واقع استدلال تمثیلی است ولی در این گزینه، قیاس به معنای نوعی استدلال است که مقدمات ضرورتاً نتیجه را در پی دارند.

۲۳۸. گزینه ۱ درست است.

در این دسته فقط حضرت محمد(ص) جزئی است که نام خاص است، اما سایر مفاهیم کلی هستند چون صفت و القابی هستند که قابلیت صدق بر افراد و مصادیق زیادی دارند.

۲۳۹. گزینه ۴ درست است.

این تعریف برای مربع جامع است، زیرا هیچ مربعی نیست که دارای چهار ضلع نباشد. هر چند مانع افراد غیر نیست، ولی سایر تعاریف جامع نیستند.

۲۴۰. گزینه ۱ درست است.

اگر دو قضیه محصوره با نسبت یکسان، یکی کلی یکی جزئی باشد، احتمال دارد رابطه آن‌ها تداخل یا عکس مستوی باشد. در صورت متداخل بودن دو قضیه، اگر کلی صادق بود جزئی هم صادق است و اگر رابطه آن‌ها عکس مستوی باشد چه موجبه کلی و چه سالبه کلی، عکس مستوی آن‌ها در حالت جزئی صادق است. هر چند عکس مستوی سالبه کلی همان سالبه کلی است ولی سالبه جزئی آن هم (طبق صدق و کذب دو قضیه متداخل) صادق است.

۲۴۱. گزینه ۳ درست است.

تنها در قضیه موجبه جزئی است که هم برخی مصادیق موضوع و هم برخی مصادیق محمول مورد نظر است. در قضایای شخصیته تمام مصادیق موضوع (که همان یک فرد است) مورد نظر است و در قضایای سالبه، تمام مصادیق محمول مورد نظر است.

۲۴۲. گزینه ۳ درست است.

کسی که می‌تواند در این جلسه سخنرانی کند، ممکن است هم انگلیسی بداند و هم فارسی، ولی اگر هیچ‌یک را نداند نمی‌تواند در این جلسه سخنرانی کند؛ پس مانعة الرفع است. یک موجود نمی‌تواند هم کاج باشد هم غیر درخت. جمع کاج و غیر درخت محال است. این فرد نمی‌تواند هم ایرانی باشد و هم هندی ولی ممکن است هیچ‌کدام نباشد و نمی‌شود فردی هم از سمت چپ خیابان برود هم از سمت راست ولی می‌تواند از وسط خیابان برود. پس رفع دو طرف جایز است بنابراین مانعة الجمع هستند.

۲۴۳. گزینه ۳ درست است.

در این عبارت مغالطه بزرگ‌نمایی و کوچک‌نمایی که بر اثر عوامل روانی اتفاق می‌افتد بیان شده‌است. گزینه ۱ و ۳ مغالطه تعریف دوری دارد و در گزینه ۴ مغالطه توسل به معنای ظاهری اتفاق افتاده است.

۲۴۴. گزینه ۲ درست است.

این پرسش‌ها که «خداوند روزه گرفتن در چه روزهایی را حرام کرده است» و «فیلسوفان قرون وسطی چه کسانی بودند» پرسش‌های بنیادین نیستند و مربوط به یکی از علوم یا معارف دینی می‌شوند و روشی که برای پاسخ به این پرسش‌ها به کار می‌رود صرفاً استدلالی و عقلی نیست و غیر فلسفی هستند.

۲۴۵. گزینه ۱ درست است.

پارمنیدس آخرین فیلسوف از میان فلاسفه پیش از سقراط است که در کتاب معرفی شده نه این که آخرین فیلسوف از میان فلاسفه یونانی باشد. محتوای سایر گزینه‌ها درست است.

۲۴۶. گزینه ۴ درست است.

از نظر سقراط، دانای حقیقی فقط خداوند است. دفاعیه سقراط در اصل بیانیه‌ای فلسفی بود، نه خطابه‌ای برای پاسخ به اتهامات ملتوس. سقراط هیچ کتاب و نوشته‌ای نداشت، بلکه با تأمل در زندگی او می‌توانیم به نقش فلسفه در زندگی او پی ببریم.

۲۴۷. گزینه ۳ درست است.

یکی از نشانه‌های ارزش و اعتبار شناخت حسی که زمینه تفکر عقلی قرار می‌گیرد، توانایی ما در شناخت تفاوت‌ها و تمایزهای اشیاء است.

۲۴۸. گزینه ۴ درست است.

از نظر پوزیتیویست‌ها اموری که از طریق تجربه قابل بررسی نیستند، اموری بی‌معنا هستند که بشر به عللی به آن‌ها معتقد شده است و این امور اگر از طریق تجربه اثبات شوند، معرفت به حساب می‌آیند در غیر این صورت ارزش معرفتی ندارند و باید کنار گذاشته شوند.

۲۴۹. گزینه ۲ درست است.

از نظر دکارت «من» همان ذهن است که مرکز اندیشه‌ها و افکار ماست و ما با «ذهن» خود می‌اندیشیم، اثبات می‌کنیم، رد می‌کنیم یا می‌پذیریم و قضاوت می‌کنیم. ذهن غیر از بدن است گرچه با یکدیگر هستند و ذهن از بدن استفاده می‌کند. ذهن برخلاف بدن از قوانین فیزیکی پیروی نمی‌کند و آزاد است.

۲۵۰. گزینه ۳ درست است.

از نظر کانت، خیر اخلاقی آن است که انسان کاری را براساس اطاعت از وجدان انجام دهد نه به خاطر تشویق دیگران و نه حتی برای رسیدن به سعادت، بلکه فقط بدان جهت که وجدان به آن دعوت می‌کند. کانت می‌گوید: بر طبق قاعده‌ای عمل کنید که بتوانید اراده کنید که قاعده‌ی مزبور قانون کلی و عمومی شود.

۲۵۱. گزینه ۴ درست است.

این عبارت که در عالم خارج چیزی هست که دو مفهوم وجود و ماهیت را به آن نسبت می‌دهیم این را نشان می‌دهد که وجود و ماهیت در ذهن مغایر هستند ولی در عالم خارج مغایرتی وجود ندارد و دلیل مغایرت وجود و ماهیت نیست.

۲۵۲. گزینه ۱ درست است.

اشیاء جهان ذاتاً ممکن الوجود هستند و نامتناهی بودن اشیاء جهان نیاز آن‌ها را به واجب الوجود بالذات برطرف نمی‌سازد. غنی بالذات یا خدا در میان موجودات طبیعت نیست یعنی مادی نیست و تمام اشیاء و موجودات، ممکن الوجود بالذات یا واجب الوجود بالغیرند یعنی از واجب الوجود بالذات نشأت گرفته‌اند.

۲۵۳. گزینه ۲ درست است.

رابطه علیت اصلی عقلانی است و رابطه‌ای واقعی و خارجی میان اشیاء است که در آن، یک طرف یعنی علت، به طرف دیگر یعنی معلول وجود می‌دهد. یکی وجودش به وجود دیگری وابسته است و رابطه‌ای وجودی است نه بعد از وجود دو طرف.

۲۵۴. گزینه ۴ درست است.

کسانی که معتقدند تحولات پی در پی بر روی کره زمین از ابتدا به سمت پیدایش انسان نبوده و این تحولات به‌طور اتفاقی منجر به پیدایش انسان شده است به علت العلل معتقد نیستند و در واقع غایتمندی را در هستی انکار می‌کنند.

۲۵۵. گزینه ۱ درست است.

یک عده از فیلسوفان تجربه‌گرا مانند هیوم و کنت معتقد بودند که چون ما ابزاری جز حس و تجربه برای شناخت نداریم، یا خدایی نیست و یا نمی‌توانیم او را اثبات کنیم اما دسته دیگر مانند ویلیام جیمز و برگسون، از تجربه‌های معنوی و درونی برای اثبات وجود خدا استفاده کردند.

۲۵۶. گزینه ۴ درست است.

فلاسفه اسلامی برخلاف فیلسوفان غربی معتقدند که می‌توان وجود خدا را از طریق استدلال عقلی اثبات کرد و سپس در ارتباط روحی و معنوی با او زندگی کرده و یک زندگی معنادار داشت.

۲۵۷. گزینه ۲ درست است.

به عقیده کانت، عقل ابزار شناخت واقعیات خارجی نیست؛ بلکه مفاهیم ذهنی را شناسایی می‌کند و همچنین وجود خدا و نفس مجرد انسان را نمی‌توان از طریق عقل اثبات کرد. به نظر دکارت، عقل صرفاً یک دستگاه منطقی استدلالی است نه یک حقیقت برتر و متعالی در جهان و در انسان.

۲۵۸. گزینه ۲ درست است.

گزینه ۱ مورد قبول هیچ‌کس نیست و گزینه ۳ نظر کنت است و گزینه ۴ را کانت می‌پذیرد.

۲۵۹. گزینه ۴ درست است.

علم موجودات عالم عقول، شهودی است نه از طریق مفهوم‌سازی و استدلال مفهومی. یکی از عقول عالم عقل که عقل دهم است، عقل فعال نام دارد. عقلی که در انسان هست پرتوی از عالم عقول است. فیض خداوندی از طریق آن‌ها به عوالم دیگر می‌رسد.

۲۶۰. گزینه ۱ درست است.

از نظر عموم فیلسوفان مسلمان، پذیرش هر اعتقاد و آیینی نیازمند استدلال عقلی است.

روان‌شناسی

۲۶۱. گزینه ۴ درست است.

- استفاده از نمودار، برجسته کردن مفاهیم و خلاصه نویسی: استفاده از چند روش حرکتی
- بیش‌تر افرادی که می‌گویند حافظه ما ضعیف است، مشکل توجه دارند، نه حافظه: پرهیز از هم‌زمانی چند فعالیت
- برجسته کردن تفاوت‌های مفهوم: تمایزبخشی (درس ۴)

۲۶۲. گزینه ۱ درست است.

تشخیص مسئله: تصور مبهم از یک مسئله، به راه‌حل‌های منطقی و درست منجر نمی‌شود. در این مرحله بهتر است دیگران نقش راهنما داشته باشند.
ارزیابی راه حل: این کار باعث می‌شود تا ملاک روشنی برای ارزیابی موقعیت داشته باشیم.
به‌کارگیری راه حل مناسب برای حل مسئله: یکی از این راه‌ها، مطالعه خرد‌خرد و راه دیگر نیز مطالعه تکراری است.
(درس ۵)

۲۶۳. گزینه ۳ درست است.

الف) مریم دچار حساسیت نسبت به انتقاد دیگران است. در این صورت بهتر است در حضور دیگران از نوجوان عیب‌جویی نشود.
ب) بنفشه در تصمیم‌گیری روزمره مشکل دارد. در این صورت نباید به جای او تصمیم گرفت، اما در همین حال باید تصمیم‌گیری کارآمد را به او یاد داد تا الگوی او باشد.
ج) زهرا به طور اغراق‌آمیزی احساس منحصر به فرد بودن دارد. در این حالت بهتر است ویژگی‌های منحصر به فرد او پذیرفته شود تا در دوره مناسب دیدگاه متعادل‌تری برای او ایجاد شود. (درس ۳)

۲۶۴. گزینه ۲ درست است.

به توانایی فرد برای یافتن محرک هدف در یک دوره زمانی طولانی، "گوش به زنگی" می‌گویند: منتظر زنگ تلفن همراه بودن، پیدا کردن محرک هدف در بین محرک‌های دیگر در یک زمینه دیداری "جست و جو" نام دارد: به دنبال همسر خود گشتن.
"هشدار کاذب" زمانی است که محرک هدف غایب است و ما آن را ردیابی می‌کنیم: اشتباه گرفتن دیگران به جای همسر
"اصابت" یا "تصمیم درست" زمانی است که محرک هدف حاضر است و ما آن را ردیابی می‌کنیم: پیدا کردن همسر
(درس ۳)

۲۶۵. گزینه ۴ درست است.

الف) تحت کنترل درآوردن مسئله به عنوان یک فرایند و جریان اشاره به جدی دنبال کردن مسئله دارد که مبتنی بر آگاهی است.
ب) نگاه واقع بینانه به شرایط موجود، دلالت بر محدود بودن توانمندی‌های ما دارد.
پ) یکی از دلایلی که افراد راه حل مسئله را نمی‌دانند، این است که هدف را به صراحت تعریف نمی‌کنند و درک آن‌ها از مسئله ناقص است.
ت) مشخص کردن موقعیت فعلی کمک می‌کند تا موانع احتمالی را به خوبی بشناسید و راه‌های بهتری ارائه دهید. (درس ۵)

۲۶۶. گزینه ۳ درست است.

الف) در سلسله مراتب گزاره‌های علمی تدوین فرضیه پس از طرح مسئله و پیش از تدوین نظریه قرار دارد.
ب) منظور از سطح صوری ساختار ظاهری و نحوه نگارش آن نظریه و منظور از سطح تجربی، تجربه‌پذیری و پژوهش‌پذیری آن است. (درس ۱)

۲۶۷. گزینه ۲ درست است.

الف) مهم پیچیده (ب) معمولی ساده (ج) مهم پیچیده (د) معمولی ساده (درس ۶)

۲۶۸. گزینه ۴ درست است.

الف) درماندگی آموخته شده حالتی است که در آن پیامدها و نتایج کار هیچ ربطی با تلاش و کار فرد ندارد.
ب) تأکید بر مزایای رشته انتخاب شده و معایب رشته رد شده، راهی برای کاهش احساس تنش حاصل از تصمیم‌گیری در شرایط انتخاب رشته (ناهماهنگی بعد از تصمیم) است.

پ) اگر یک هدف به طور دقیق مشخص شده باشد، احتمال انحراف از مسیر دستیابی به آن کاهش می‌یابد.
در گزینه ۴ "اطلاعات درباره آسیب‌شناسی" موضوعی مبهم است؛ زیرا مشخص نکرده که برای بُعد جسمانی است یا روانی و برای چه بازه سنی احتمال بیشتری دارد که فرد در مسیر این هدف دچار انحراف شود. (درس ۷)
۲۶۹. گزینه ۱ درست است.

الف) در روان‌شناسی سلامت، متغیرهای روان‌شناختی در دو نقش بررسی می‌شوند:
۱) عامل ایجاد بیماری‌های جسمانی (۲) پیامدهای بیماری‌های جسمانی
ب) ادراک کنترل و کارایی باید سازنده باشد؛ یعنی با شواهد محیطی هماهنگی لازم را داشته باشد؛ زیرا در صورت ناهماهنگی، نوعی ادراک کنترل و کارایی کاذب ایجاد می‌شود که مانع بروز رفتار است.
ج) هنگام بروز ناهماهنگی، فرد می‌تواند دو کار انجام دهد: ۱) رفتار خود را تغییر دهد. ۲) نگرش خود را تغییر دهد تا این دو با هم هماهنگ شوند. (درس ۸)
۲۷۰. گزینه ۳ درست است.

الف: سبک زندگی، با عوامل خطر ساز بیماری رابطه دارد.
ب: تعریف فشار روانی می‌باشد.
ج: تعریف مفهوم سبک زندگی می‌باشد. (درس ۸)

۲۷۱. گزینه ۲ درست است.
منظور از ساماندهی، نظم‌بخشی و قفسه‌بندی اطلاعات است. مرور کارآمد یعنی مرور مناسب برای کنترل اثر گذشت زمان. در بخش به خود پس دادن از روش پس خبا فرهاد جواب‌ها را بیان می‌کند و در صورت لزوم دوباره متن را می‌خواند و برای کنترل اثر گذشت زمان، نباید فاصله مرور مطالب بیشتر از چهار یا پنج ساعت باشد. (درس ۷)
۲۷۲. گزینه ۱ درست است.

مسئله برج هانوی با "روش کاهش تفاوت وضع موجود با وضع مطلوب" حل می‌شود.
"روش شروع از آخر" بیشتر در مسائل ریاضی به کار می‌رود.
"مسئله ۹ نقطه" با "تغییر نوع نگاه به مسئله" حل می‌شود. (درس ۵)
۲۷۳. گزینه ۴ درست است.

هدفمندی به طور کلی اثر مثبت دارد و باعث توانمندی، انسجام در رفتار، جلوگیری از بیراهه رفتن و امید به موفقیت می‌شود. اسناد درونی می‌تواند اثر مثبت یا منفی داشته باشد. اگر فرد به عوامل درونی پایدار و غیرقابل کنترل مثل استعداد (توانایی ذاتی) توجه کند، دچار ناامیدی می‌شود و انگیزه کمی برای جبران شکست دارد، ولی اگر به عوامل درونی ناپایدار و قابل کنترل مثل تلاش و برنامه‌ریزی توجه کند می‌تواند شکست‌هایش را جبران کند و به موفقیت برسد.
ادراک کنترل و کارایی باید سازنده باشد؛ یعنی با شواهد محیطی هماهنگی لازم را داشته باشد. در صورت ناهماهنگی، نوعی ادراک کنترل و کارایی کاذب ایجاد می‌شود که مانع بروز رفتار است و اثر منفی دارد. اما وقتی با شواهد محیطی هماهنگ باشد، در بروز رفتار اثر مثبت دارد. (درس ۷)
۲۷۴. گزینه ۴ درست است.

یکی از تفاوت‌های مهم دوره نوجوانی با دوره کودکی این است که نوجوانان به دنبال چگونگی تقویت حافظه خود هستند. به عبارت دیگر می‌خواهند چگونگی به حافظه سپردن اطلاعات را فرا بگیرند. به این نوع مهارت آموزشی فراحافظه می‌گویند.
۲۷۵. گزینه ۲ درست است.

الف) موقعیت‌های ایجاد شده در ردیابی نشدن علامت حاضر و غایب، به ترتیب از دست دادن محرک هدف و رد درست می‌باشد.
ب) عوامل فیزیولوژیکی شامل تغذیه مناسب و تأمین نیازهای زیستی است و عوامل روان‌شناختی شامل ایجاد هدف و اهمیت‌دهی به آن است.
ج) وقتی موضوع مورد توجه به صورت یکنواخت ارائه شود، فرد به موضوع آن عادت می‌کند و در نتیجه، ابعاد جدید آن را در نمی‌یابد. (درس ۳)

۲۷۶. گزینه ۳ درست است.

الف) روابط اجتماعی نوجوانان، در مقایسه با دوران کودکی و با بروز احساس خودمختاری و استقلال نسبت به والدین، با مسائل اخلاقی و ارزشی نیز بیشتر درگیر می‌گردد.

ب) مستلزم نسبت دادن ویژگی‌های دینی، ارزشی و اخلاقی به خویشان است.

ج) شناخت باید به عقاید و باورها و ارزش‌های فرد تبدیل شود تا به اخلاق منتهی شود. (درس ۲)

۲۷۷. گزینه ۲ درست است.

"تبیین" بررسی مهم‌ترین علل بروز پدیده است و به چرایی پدیده‌ها مربوط می‌شود. در این عبارت یکی از علت‌های به وجود آمدن "اضطراب" بیان شده است.

"توصیف" بیان دقیق و روشن مفهوم مورد نظر است و به چستی پدیده‌ها مربوط می‌شود. در این عبارت "پرخاشگری" تعریف شده است.

"پیش بینی" یعنی با در نظر گرفتن اینکه پدیده مورد مطالعه تحت تأثیر چه عواملی است، احتمال وقوع، عدم وقوع یا چگونگی وقوع آن آینده بیان شود. در این عبارت احتمال وقوع "افسردگی" با توجه به یکی از عوامل مؤثر در آن یعنی "ناکامی" بیان شده است. (درس ۱)

۲۷۸. گزینه ۴ درست است.

الف) علت موفق نبودن رضا در پاسخ به سوال درباره رنگ پیراهن فروشنده، رمزگردانی نادرست موضوع بوده است.

ب) نوع رمزگردانی در حافظه کوتاه مدت: حسی همراه با توجه - ظرفیت اندوزش در حافظه حسی: نامحدود.

پ) یکی از رایج‌ترین خطاهای اضافه کردن، بازشناسی یا یادآوری غیرواقعی رویداد اتفاق نیفتاده است که فرد به غلط ادعا می‌کند که آن رویداد خاص قبلاً اتفاق افتاده است در چنین حالتی می‌گویند، حافظه کاذب شکل گرفته است.

ت) به حافظه معنایی مرتبط می‌باشد. (درس ۴)

۲۷۹. گزینه ۲ درست است.

در سبک تصمیم‌گیری تکانشی، فرد به صورت ناگهانی و با عجله و بدون محاسبه تصمیم می‌گیرد و زیاد دیده می‌شود که تصمیم فرد بلافاصله با پشیمانی همراه است. در سبک تصمیم‌گیری احساسی، ملاک عواطف و هیجانات زودگذر است. احساسات به دلیل زودگذر بودن نمی‌تواند زیربنای تصمیم‌گیری باشد. افرادی که دارای سبک تصمیم‌گیری اجتنابی هستند، بر این باورند که همه چیز خود به خود درست می‌شود. (درس ۶)

۲۸۰. گزینه ۳ درست است.

مثال: خیاطی که از کار بیکار شده و فشار زیادی متحمل شده و سگته قلبی کرده، دچار یک عامل روانی است که منجر به بیماری جسمانی و سگته قلبی شده است.

مثال: دختر بچه‌ای که به صورت مادرزادی کم بیناست، یک بیماری جسمانی دارد که پیامد آن روانی است. (درس ۸)