



آزمون ۲ از ۱۰



شرکت تعاونی خدمات آموزشی کارکنان
سازمان سنجش آموزش کشور

اگر دانشگاه اصلاح شود مملکت اصلاح می‌شود.
امام خمینی (ره)

پاسخ تشریحی آزمون آزمایشی سنجش دهم - مرحله دوم (۱۴۰۱/۰۸/۲۰)

ادبیات و علوم انسانی (دهم)

کارنامه آزمون، عصر روز برگزاری آن از طریق سایت اینترنتی زیر قابل مشاهده می‌باشد:

www.sanjeshserv.ir

مدیران، مشاوران و دبیران محترم دبیرستان‌ها و مراکز آموزشی

به منظور فراهم نمودن زمینه ارتباط مستقیم مدیران، مشاوران و دبیران محترم دبیرستان‌ها و مراکز آموزشی همکار در امر آزمون‌های آزمایشی سنجش و بهره‌مندی از نظرات ارزشمند شما عزیزان در خصوص این آزمون‌ها، آدرس پست الکترونیکی test@sanjeshserv.com معرفی می‌گردد. از شما عزیزان دعوت می‌شود، دیدگاه‌های ارزشمند خود را از طریق آدرس فوق با مدیر تولیدات علمی و آموزشی این مجموعه در میان بگذارید.



کانال تلگرام آزمون‌های آزمایشی سنجش @sanjesheducationgroup

ریاضی و آمار (۱)

۱. گزینه ۳ درست است.

برای حذف مخرج، معادله را در ک.م.م. ضرب می‌کنیم:

$$\frac{1-2x}{4} + \frac{2}{3} = \frac{x-1}{6} \xrightarrow{\times 12} 3-6x+8 = 2x-2 \Rightarrow 13 = 8x \Rightarrow x = \frac{13}{8}$$

۲. گزینه ۲ درست است.

اگر عدد مورد نظر را با x نمایش دهیم:

$$x-24 = \frac{x+30}{4} \xrightarrow{\times 4} 4x-96 = x+30 \Rightarrow 3x = 126 \Rightarrow x = \frac{126}{3} = 42$$

۳. گزینه ۴ درست است.

شرط وجود معادله درجه دوم این است که ضریب x^2 صفر نشود، بنابراین:

$$k-2 \neq 0 \Rightarrow k \neq 2$$

۴. گزینه ۱ درست است.

چون $x=2$ یکی از ریشه‌های معادله است، پس در معادله صدق می‌کند:

$$4(k-2) + 2\left(\frac{k}{2} + 3\right) + 3k - 6 = 0 \Rightarrow 4k + k + 3k = 8 \Rightarrow k = 1$$

۵. گزینه ۲ درست است.

با استفاده از اتحاد مزدوج داریم: $(x^2 - 64) = (x-8)(x+8) = a$ بنابراین:

$$x = \pm 8 \Rightarrow (-8)(8) = -64$$

۶. گزینه ۳ درست است.

مجموعه A ریشه‌های معادله است. بنابراین با تجزیه معادله داریم:

$$(x^2 - x - 2) = (x-2)(x+1) = 0 \Rightarrow x = -1, 2 \Rightarrow A = \{-1, 2\}$$

۷. گزینه ۴ درست است.

با استفاده از تجزیه اتحاد جمله‌مشترب با ضریب جمله دوم غیر یک داریم:

$$2x^2 - 5x - 3 = \frac{1}{2}(2x+1)(2x-6) \Rightarrow x_1 = 3, x_2 = -\frac{1}{2}$$

$$x_2 - x_1 = -\frac{1}{2} - 3 = -\frac{7}{2}$$

۸. گزینه ۲ درست است.

$$x^2 - 5x - 3 = 0 \Rightarrow x^2 - 5x = 3 \xrightarrow{+\frac{25}{4}} x^2 - 5x + \frac{25}{4} = \frac{25}{4} + 3$$

$$\left(x - \frac{5}{2}\right)^2 = \frac{37}{4}$$

۹. گزینه ۳ درست است.

مساحت مربع ۶۴ است، بنابراین طول هر ضلع آن ۸ است. با توجه به شکل داریم:

$$S_{\Delta} = \frac{1}{2} \times x \times 2x = x^2, S_{\square} = 3x^2$$

مساحت قسمت حذف شده $3x^2 + x^2 = 4x^2$ است، بنابراین:

$$4x^2 = 48 \Rightarrow x^2 = 12 \Rightarrow x = 2\sqrt{3} \Rightarrow 3x = 6\sqrt{3}$$

۱۰. گزینه ۱ درست است.

می‌دانیم معادله مرتبه دوم، ریشه مضاعف دارد؛ هرگاه $\Delta = 0$ باشد. بنابراین:

$$\Delta = b^2 - 4ac \Rightarrow \Delta = 9 - 4a = 0 \Rightarrow a = \frac{9}{4}$$

۱۱. گزینه ۴ درست است.

ابتدا جمع (S) و ضرب (P) ریشه‌ها را محاسبه می‌کنیم و در $x^2 - Sx + P = 0$ قرار می‌دهیم:

$$S = -\frac{5}{6} + \frac{1}{3} = -\frac{1}{2}, P = \left(-\frac{5}{6}\right)\left(\frac{1}{3}\right) = -\frac{5}{18} \Rightarrow x^2 + \frac{1}{2}x - \frac{5}{18} = 0 \xrightarrow{\times 18} 18x^2 + 9x - 5 = 0$$

۱۲. گزینه ۲ درست است.

در هر معادله درجه دوم، مجموع ریشه‌ها برابر $-\frac{b}{a}$ و ضرب ریشه‌ها $\frac{c}{a}$ است. بنابراین:

$$-\frac{b}{a} = -\frac{k}{2} = 8 \Rightarrow k = -16 \Rightarrow 2x^2 - 16x + 32 = 0$$

$$\Delta = (16)^2 - 32(8) = 0 \Rightarrow x_1 = x_2 = \frac{16}{4} = 4 \Rightarrow x_1 - x_2 = 0$$

۱۳. گزینه ۴ درست است.

دو عدد را x و y در نظر می‌گیریم. در این صورت $\frac{x}{y} = \frac{2}{5}$ است و بنابراین $y = \frac{5}{2}x$:

$$y^2 - x^2 = 84 \Rightarrow \frac{25}{4}x^2 - x^2 = \frac{21}{4}x^2 = 84 \Rightarrow x^2 = 16 \xrightarrow{x>0} x = 4$$

$$y = \frac{5}{2}x = \frac{5}{2} \times 4 = 10 \Rightarrow x + y = 14$$

۱۴. گزینه ۱ درست است.

$$S = 10 \Rightarrow S = (x-2)(x+1) = x^2 - x - 2 = 10 \Rightarrow x^2 - x - 12 = 0$$

$$\Delta = b^2 - 4ac = 1 + 48 = 49 \Rightarrow x = \frac{1 \pm 7}{2} \xrightarrow{x>0} x = 4 \Rightarrow x - 2 = 2, x + 1 = 5$$

۱۵. گزینه ۳ درست است.

هزینه - درآمد = سود

$$\Rightarrow P(x) = R(x) - C(x) \Rightarrow P(x) = \frac{2}{10}x^2 + 20x - 40x + 600 = \frac{2}{10}x^2 - 20x + 600$$

ماکزیمم در $x = -\frac{b}{2a}$ رخ می‌دهد. بنابراین:

$$x = \frac{20}{\frac{2}{10}} = 100 \Rightarrow P(100) = \frac{2}{10}(100)^2 - 20(100) + 600 = 1000$$

اقتصاد

۱۶. گزینه ۲ درست است.

مورد اول ← ابتکار عمل

مورد دوم ← خوش بینی

مورد سوم ← نوآوری

(درس ۱ - صفحه ۵ و ۶)

۱۷. گزینه ۱ درست است.

قیمت هر واحد محصول \times تعداد محصول به فروش رسیده = درآمد

$$\text{درآمد} \Rightarrow 4400 \times 2,200,000 = 9,680,000,000$$

$$1) \text{ اجاره بها} \rightarrow 14000,000 \times 12 = 168,000,000 \text{ ریال}$$

$$2) \text{ حقوق کارمندان} \rightarrow 700,000 \times 12 \times 15 = 126,000,000 \text{ ریال}$$

$$3) \text{ مواد اولیه} \rightarrow 120,000,000$$

$$4) \text{ هزینه تعمیر} \rightarrow \frac{30}{100} \times 126,000,000 = 37,800,000 \text{ ریال}$$

$$\text{جمع هزینه‌ها} = 168,000,000 + 126,000,000 + 120,000,000 + 37,800,000 = 451,800,000$$

هزینه‌های تولید - درآمد = سود (زیان)

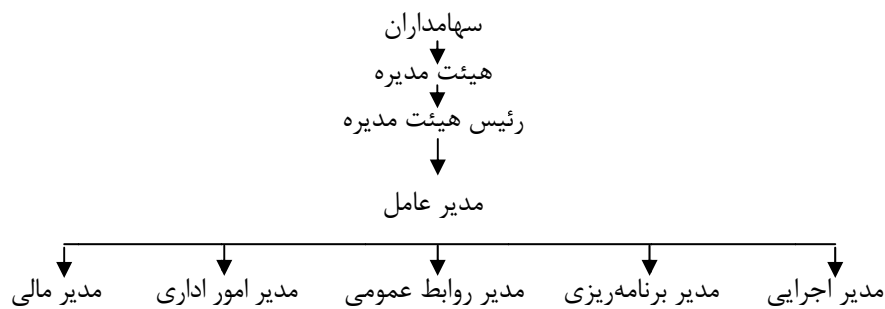
$$\text{سود} = 9,680,000,000 - 451,800,000 = 9,228,200,000 \text{ سود (زیان)}$$

سود یا زیان برابر است با تفاضل هزینه‌ها از درآمد:

(درس ۲ - صفحه ۸)

۱۸. گزینه ۴ درست است.

الف) شرکت انواع مختلفی دارد (سهامی، سهامی خاص و عام، تعاونی، تضامنی، و ...) که مهم‌ترین آن شرکت سهامی است.
ب)



ج) قسمت ج همه گزینه‌ها از مواردی است که در اساسنامه یک شرکت ذکر می‌شود، پس همگی درست هستند.
(درس ۲ - صفحات ۱۶ و ۱۷)

۱۹. گزینه ۱ درست است.

الف) برای محاسبه قیمت هر ورقه سهم باید سرمایه شرکت را بر تعداد کل سهام شرکت تقسیم کنیم، پس ابتدا باید با توجه به اینکه ۶۰ درصد سهام ۱۸,۰۰۰,۰۰۰ عدد است، میزان کل سهام شرکت را محاسبه کنیم:

$$\frac{60}{100} = \frac{18,000,000}{X} \Rightarrow \frac{18,000,000}{60} = 30,000,000 \text{ عدد}$$

یعنی ۹۶۰ میلیارد تومان سرمایه شرکت به تعداد ۳۰,۰۰۰,۰۰۰ عدد سهم تقسیم شده است، بنابراین:

$$\text{قیمت هر ورقه سهم} = \frac{\text{کل سرمایه شرکت}}{\text{تعداد کل سهام}} = \frac{960,000,000,000}{30,000,000} = 3,200$$

ب) قیمت هر ورقه سهم \times تعداد سهام او = میزان سرمایه فرد

$$50,000 \times 3,200 = 160,000,000 \text{ تومان}$$

او مالک ۱۶۰,۰۰۰,۰۰۰ تومان از کل سرمایه شرکت سهامی است.

(درس ۲ - صفحه ۱۶)

۲۰. گزینه ۴ درست است.

اشتباهات رایج در تصمیم‌گیری طبق متن کتاب درسی پنج مورد است:

- توجه به هزینه‌های هدر رفته: وقتی غذایی که سفارش داده شده دوست نداریم، اما به خاطر پولی که داده‌ایم، تا آخرش

می‌خوریم و وقتی دوره آموزشی بی‌کیفیتی را چون پول داده‌ایم، تا آخر می‌رویم.
- چسبیدن به وضعیت فعلی: هنگامی که با چسبیدن به وضعیت فعلی و پرهیز از بررسی گزینه‌های جدید با رویکرد منطقی «هزینه - فایده» تصمیم می‌گیریم.

(درس ۳ - صفحه ۳۱)

۲۱. گزینه ۱ درست است.

الف) این فرد ۱۰٪ را برای پس‌انداز و ۳۰٪ حقوق را برای مخارج جاری کنار گذاشته است. پس ابتدا این ۴۰٪ را از حقوق ماهانه او کم می‌کنیم.

$$10,000,000 \times \frac{40}{100} = 4,000,000$$

باقی‌مانده حقوق او $10,000,000 - 4,000,000 = 6,000,000$

حال باید ببینیم با ۶۰٪ باقی‌مانده حقوق خود، یعنی ۶ میلیون تومان که قید بودجه اوست چه مقدار گوشت قرمز و چه مقدار برنج می‌تواند بخرد. دقت کنید که در صورت سؤال گفته شده او قصد خرج کردن کل باقی‌مانده پول خود را دارد.

$$1 \text{ گزینه } \rightarrow (20 \times 200,000) + (20 \times 100,000) = 6,000,000$$

$$2 \text{ گزینه } \rightarrow (10 \times 200,000) + (40 \times 100,000) = 6,000,000 \rightarrow \text{کمتر از قید بودجه}$$

$$3 \text{ گزینه } \rightarrow (5 \times 200,000) + (30 \times 100,000) = 4,000,000$$

$$4 \text{ گزینه } \rightarrow (25 \times 200,000) + (20 \times 100,000) = 7,000,000 \rightarrow \text{بیشتر از قید بودجه}$$

ب) به مقدار مشخص و محدودی پول که برای خرج کردن داریم، قید بودجه گفته می‌شود.

(درس ۳ - صفحه ۲۷ و ۲۸)

۲۲. گزینه ۲ درست است.

الف) همیشه مقایسه میان هزینه‌ها و منافع بر اساس اطلاعاتی که از آن‌ها داریم انجام می‌گیرد. به‌عنوان یک کارآفرین، مقایسه میان منافع و هزینه‌های کسب‌وکارتان، از مهم‌ترین مراحل راه‌اندازی یا استمرار آن است. مقایسه منافع و هزینه‌ها بخشی از تصمیم‌گیری منطقی است، اما مهم‌ترین تصمیم به نوع رویکرد شما بستگی دارد.

ب) جمله «چیزی به نام ناهار مجانی وجود ندارد» در اقتصاد به مفهوم «هزینه فرصت اجتماع» اشاره دارد. اشاره به مدرسی که ناهار رایگان به دانش‌آموزان می‌دادند. ناهاری که حتی اگر برای دانش‌آموزان رایگان باشد، برای جامعه رایگان نیست. برای داشتن ناهاری رایگان باید بپذیریم که از بعضی کالاها و خدمات دیگر را کمتر داشته باشیم. حتی کالاهایی که برای افراد «رایگان» است، برای تولیدشان زمان صرف می‌شود و هزینه فرصتی برای جامعه دارد.

(درس ۳ و ۴ - صفحات ۲۹ و ۳۷)

۲۳. گزینه ۲ درست است.

نقطه A ← تولید زیر منحنی PPF ← تولید نابهینه و ناکارا

نقطه B ← تولید روی منحنی مرز امکانات ← تولید کارا و بهینه (همه گزینه‌ها در تفسیر نقطه B درست هستند).

نقطه C ← نقطه خارج از منحنی ← غیرقابل دستیابی به دلیل محدودیت منابع فعلی

(درس ۴ - صفحات ۳۶ و ۳۷ و ۴۰)

۲۴. گزینه ۱ درست است.

مورد سوم درست است و بقیه موارد نادرست هستند.

بررسی موارد نادرست:

مورد اول: ویژگی سازمان‌دهنده بودن یک کارآفرین به این معناست که منابع را به شکل کارایی مدیریت و هماهنگ می‌کند.

(نظم و پایداری و ... به ویژگی «پرانگیزه بودن» اشاره دارد.)

مورد دوم: پاسخ به پرسش «مالک محصول یا کالای (نهایی) که به مشتری عرضه می‌شود، کیست؟» بیانگر مفهوم سازمان

تولید است و اینکه «یک کشور چگونه می‌تواند منابع کمیاب خود را در میان انواع تولیدات تقسیم کند؟» پرسشی است که با

الگوی مرز امکانات تولید می‌توان به آن پاسخ داد.

(درس ۱ و ۲ - صفحات ۶ و ۱۴ و ۱۵)

۲۵. گزینه ۳ درست است.

هزینه فرصت یک انتخاب، ارزش بهترین گزینه بعدی است که فرد هنگام انتخاب از دست می دهد. پس از اولویت بندی گزینه ها، وقتی اولین اولویت را انتخاب کردیم، اولویت بعدی، هزینه فرصت انتخاب ما خواهد بود.

گزینه های انتخاب و تصمیم گیری این فرد }
 کار کردن روی زمین خود = دریافت سالانه ۱۲۰ میلیون تومان (یعنی ماهانه ۱۰ میلیون تومان)
 اجاره دادن زمین = دریافت ماهانه ۵۰۰ هزار تومان (یعنی سالانه ۶ میلیون تومان)

پس انتخاب نخست انتخاب عقلانی تر و سنجیده تری است و انتخاب شخص این است که خود روی زمین کار کند و دریافتی بیشتری داشته باشد و هزینه فرصت این انتخاب، منافع گزینه بعدی خواهد بود که معادل سالانه ۶ میلیون تومان است.

(درس ۳ - صفحات ۲۵ الی ۲۷)

۲۶. گزینه ۴ درست است.

بودن روی مرز امکانات تولید به معنای «کارا» بودن اقتصاد است که فقط گزینه ۴ بیانگر این مفهوم کارایی است. گزینه ۲ و ۳ نشانگر وضعیت ناکارا هستند و گزینه ۱ بیانگر وضعیتی است که نقطه خارج از منحنی است و کشور با توجه به منابع فعلی موجود امکان رسیدن به آن نقطه را ندارد.

(درس ۴ - صفحه ۴۰)

۲۷. گزینه ۳ درست است.

با توجه به اصل هزینه - فایده هنگام انتخاب و تصمیم گیری برای محاسبه منفعت خالص یک انتخاب، از فرمول روبه رو استفاده می کنیم:

هزینه ها - منافع = منفعت خالص
 ستون دوم قیمت کالا در بازار است که همان هزینه ای است که برای خرید کالا پرداخت می شود و ستون سوم منافع خرید کالا است که شامل معیارهای کیفیت، کارکردها و ... است و به صورت عددی درآمده است.

A $\rightarrow 31 - 48 = -17$ یخچال

B $\rightarrow 8 - 18 = -10$ یخچال

C $\rightarrow 25 - 20 = 5$ یخچال

D $\rightarrow 14 - 12 = 2$ یخچال

با توجه به حاصل تفریق، انتخاب های A, B چون منفی هستند رد می شوند. بین C, D، یخچال C که عدد بزرگ تر را نشان می دهد انتخاب می شود. پس یخچال C, D هر دو انتخاب هایی دارای منفعت هستند، اما انتخاب یخچال C انتخاب سنجیده تر و منطقی تری است.

(درس ۳ - صفحات ۲۹ و ۳۰)

۲۸. گزینه ۳ درست است.

منافع مالیاتی اینکه فقط یک مالیات بر درآمد می دهید از مزایای کسب و کار شخصی، مسئولیت نامحدود در برابر بدهی ها و دعاوی از معایب کسب و کار شخصی و هزینه های راه اندازی بالاتر مربوط به معایب ایجاد یک شرکت سهامی است.

(درس ۲ - صفحات ۱۵ و ۱۸)

۲۹. گزینه ۳ درست است.

الف) تعاونی ها، کسب و کاری هستند که با هدف تأمین نیازمندی های اعضا تشکیل می شود و به بهبود وضعیت اقتصادی آن ها کمک می کنند. تعاونی ها مراحل راه اندازی کم و بیش مشابهی با شرکت ها دارند، اما نحوه اداره آن ها بر اساس قاعده هر نفر با یک رأی است. یعنی هر کدام از اعضا صرف نظر از اینکه چقدر از سرمایه تعاونی را تأمین کرده باشد، یک رأی خواهد داشت. اما توزیع سود احتمالی در پایان دوره به نسبت سرمایه هر عضو است.

ب) هزینه هدر رفته، هزینه ای است که پرداخت شده است و دیگر امکان بازگشت آن وجود ندارد. این هزینه ها نباید تأثیری در انتخاب و تصمیم گیری ما داشته باشند.

ج) همه موارد قسمت «ج» هر چهار گزینه در مورد منحنی مرز امکانات تولید درست است.

(درس ۲ و ۳ و ۴ - صفحات ۱۹ و ۲۸ و ۳۶ و ۳۸)

۳۰. گزینه ۲ درست است.

الگوی مرز امکانات تولید اجازه می‌دهد تا هزینه فرصت یک شرکت یا کشور را زمانی که بیش از یک کالا تولید می‌کند، مجسم کنیم.
(درس ۴ - صفحه ۳۸)

علوم و فنون ادبی (۱)

۳۱. گزینه ۴ درست است.

بررسی گزینه‌ها:

(۱) متن به یکی از داستان‌های آموزنده «بهلول» و پندر و اندرزه‌های او تلمیح دارد. «آب و گل مجاز از سرشت» است.

(۲) تماماً درست

(۳) هیچ واژه کهنی در متن دیده نمی‌شود و مفهوم حکایت: «تأکید بر سرشت نیکوی انسان» و «ارزش و اهمیت تربیت» است.

(۴) متن از لطایف الطوایف اثر فخرالدین علی صفی است.

۳۲. گزینه ۱ درست است.

موارد نادرست و اصلاح هر یک:

(۲) «را» در متن یک‌بار «مفعولی» (آن را شادی مشمر) است و بار دیگر «فک اضافه» (همه کس را به سزا حق شناس باش).

(۳) متن فاقد تلمیح است.

(۴) متن فاقد فراوانی واژگان کهن است و در موارد معدودی «بدان - از جای نشوند» از واژه کهن استفاده شده است.

۳۳. گزینه ۲ درست است.

اصلاح گزینه‌های دیگر:

(۱) دومین ← نخستین (۳) پس ← پیش (۴) خوانداری و دیداری ← شعر و نثر

۳۴. گزینه ۳ درست است.

اصلاح گزینه پاسخ:

در این طبقه‌بندی از چهار نوع نمایشی، حماسی، غنایی و تعلیمی سخن گفته‌اند.

۳۵. گزینه ۴ درست است.

سراینده این سروده «سهراب سپهری» است.

۳۶. گزینه ۱ درست است.

اصلاح مفاهیم نادرست:

(۲) پرهیز از سستی و تن‌آسانی

(۳) پندناپذیری سبب پشیمانی و ذلت است.

(۴) پرهیز از نادرستی و کژی در زندگی

۳۷. گزینه ۲ درست است.

توضیح موارد درست در هر گزینه:

(۱) ادبی ← تشبیه: دو تشبیه در آخرین مصراع

(۲) ادبی ← اغراق در مصراع دوم بیت دوم * زبانی: کاربرد کهن واژگان: حجره - بدین‌سان - در خورد

(۳) ادبی ← جناس: بین دُر / پُر - دُر / دَر

(۴) زبانی ← کاربرد شبکه معنایی: حجره، بام، خانه/ صدف، دُر

توجه: ویژگی فکری در تمام گزینه‌ها درست است.

۳۸. گزینه ۲ درست است.

بررسی آرایه‌های هر گزینه:

(۱) کنایه: «دست بر دست می‌زند» «کنایه از «اظهار افسوس و ناراحتی» * واج‌آرایی: «د - س - ی - ن» در بیت تکرار شده‌اند.

(۲) واژه‌آرایی: رفت - آن‌که - آمد - بود * بیت فاقد استعاره است.

(۳) تضاد: بین غم و شادی * مجاز: فردا، امروز به ترتیب مجاز از آینده - حال

۴) استعاره: «آهن سرد» استعاره از «وجود غیرمنعطف» * مجاز: «دم گرم» مجاز از «سخن تأثیرگذار»
۳۹. گزینه ۴ درست است.

مجاز در هر گزینه و معنی آن:

۱) «دیده» مجاز از نگاه و توجه (۲) «دست» مجاز از قدرت و عمل (۳) «دل» مجاز از علاقه و احساس
۴۰. گزینه ۱ درست است.

بررسی آرایه‌های خواسته‌شده:

۱) در این بیت یک تشبیه پنهان وجود دارد؛ «زلف به دام» تشبیه شده است (زیرا دل در آن بند و اسیر شده است). * بیت فاقد جناس است. توجه: در مصراع دوم، «کمند» استعاره از «زلف» است.

۲) تشبیه: عشق به شیر - عقل به طفل شیرخواره * جناس: شیر - شیر به ترتیب به معنی حیوان و شیر خوراکی

۳) تشبیه: جهان به پل * جناس: بگذار - بگذر

۴) تشبیه: خاکساران (آن‌هایی که شبیه خاک هستند) - خاک بستان به سجده‌گه * جناس: برگ - برگ

۴۱. گزینه ۳ درست است.

در هر بیت از بین آرایه‌های داده‌شده، آرایه‌های زیر مشهود است:

الف) تشبیه: تو به نخل - تو به مغیلان * جناس: بار - خار

ب) مجاز: «چمن» مجاز از گلستان * تشبیه: رنگ حیا * جناس: برگ - بر * استعاره: صبا - رخ برگ

ج) مجاز: «صد» مجاز از بسیار

د) اغراق: اینکه شعر حافظ سبب زیبایی گل‌های بهشتی در ازل بوده است، اغراق‌آمیز است * مجاز: «نسرین و گل» مجاز از انواع گل‌ها * تشبیه: نسرین و گل به دفتر

توجه: علت مطرح کردن آرایه تشبیه این است که آن را با استعاره اشتباه نگیریم.

۴۲. گزینه ۲ درست است.

بررسی آرایه‌های خواسته‌شده در هر بیت:

۱) واژه‌آرایی (دل - بود) * واج‌آرایی (د - ب)

۲) فاقد واژه‌آرایی (وجود ردیف در بیت به تنهایی سبب واژه‌آرایی نمی‌شود) * واج‌آرایی (س - -)

۳) واژه‌آرایی (روز - یکی) * واج‌آرایی (ر - ز - و - آ)

۴) واژه‌آرایی (زبان - شمع - سخن) * واج‌آرایی (ن - م - س)

۴۳. گزینه ۳ درست است.

بررسی سه آرایه:

۱) ماه و خورشید استعاره و جان‌بخشی دارند. - از طرفی ماه و خورشید مانند آینه انعکاس‌دهنده رخ یار هستند و مفهوم کنایی مصراع دوم: ماه و خورشید هم رخ یار را در خود دارند و عرضه‌کننده رخ یار هستند.

۲) دریا - صدف - ساحل همگی استعاره و جان‌بخشی دارند. - تشبیه هرکس چون صدف - تن‌آسانی و کل مصراع دوم کنایه از سستی و آسوده‌طلبی است.

۳) مردم نادان به دیو تشبیه شده است. - آن‌که خرد می‌آموزد به ملک تشبیه شده است. مصراع اول و دوم به ترتیب کنایه از پست و بی‌ارزش شدن / اوج و ارزش یافتن - بیت فاقد استعاره است.

۴) پای در دامن کشیدن کنایه از انزوا و گوشه‌گیری است. - کوهسار استعاره و جان‌بخشی دارد. - بیت فاقد تشبیه است.

۴۴. گزینه ۴ درست است.

بررسی آرایه‌های سروده:

۱) کنایه: مصراع دوم بیت اول: کنایه از اظهار ارادت و شگفتی * واج‌آرایی (ز - د - ر - ی)

۲) جان‌بخشی بر عقل - دهر [«جام» هم جان‌بخشی شده است چون بر جبین (پیشانی) آن بوسه می‌زنند]

۳) استعاره: «جام» استعاره از آفرینش انسان است. * تضاد: جام / بر زمین زدن - می‌سازد / بر زمین می‌زند

۴) مجاز: «صد» مجاز از بسیار * تلمیح به: قصه آفرینش انسان و نیز معاد * تشبیه: کوزه‌گر دهر * سروده فاقد آرایه‌های دیگر است.

۴۵. گزینه ۲ درست است.

اشعار حماسی دارای وزن و آهنگ کوبنده و کوتاه هستند.

۴۶. گزینه ۱ درست است.

۴۷. گزینه ۲ درست است.

اصلاح گزینه نادرست:

وزن امری حسّی است و بیرون از ذهن کسی که آن را درمی‌یابد، وجود ندارد.

۴۸. گزینه ۴ درست است.

۴۹. گزینه ۱ درست است.

موسیقی و آهنگ بیت مورد الف): پاره اول مصراع با کشش و پایان مصراع با کوبش همراه است.

۵۰. گزینه ۳ درست است.

۵۱. گزینه ۱ درست است.

تقویت قوه شنوایی عروضی (وزن شعر) از اهداف مهم کتاب علوم و فنون در همه پایه‌هاست.

این سؤال با هدف ایجاد آمادگی و تقویت و تمرین شنوایی ابیات مطرح شده است؛ بنابراین خواندن روان و چندباره مصراع‌ها

کمک می‌کند تا به تفاوت وزن دو مصراع گزینه پاسخ برسیم.

در دروس بعدی با انواع هجا و دسته‌بندی آن‌ها در تقطیع هجایی ابیات آشنا خواهید شد.

تقطیع هجایی ابیات داده‌شده (جهت مطالعه آزاد)

(۱) مصراع اول: -U-U-|U-U-|U-U-|U-U- / مصراع دوم: -U-|U-|U-|U-

(۲) هر دو مصراع: -U-U-|U-U-|U-U-|U-U-

(۳) هر دو مصراع -U-|U-|U-|U-|U-|U-|U-|U-

(۴) هر دو مصراع -U-|U-|U-|U-|U-|U-|U-|U-

۵۲. گزینه ۲ درست است.

جهت مطالعه آزاد، تقطیع هجایی مصراع‌ها ارائه می‌شود:

(۱) -UU-|UU-|UU-|UU-

مصراع سؤال و گزینه ۲: -U-|UU-|UU-

(۳) --U|---U|---U

(۴) -U--|U--|U--|U--

۵۳. گزینه ۳ درست است.

مفهوم عبارت سؤال و گزینه پاسخ «توصیه و تأکید بر سنجیده‌گویی» است.

مفهوم گزینه‌های دیگر:

(۱) سکوت آسمان در برابر عدم اجابت دعا ۲ و ۴) توصیه به حمد و ستایش

۵۴. گزینه ۴ درست است.

مفهوم همه ابیات غیر پاسخ، «ازلی بودن عشق» و مفهوم گزینه پاسخ «بازگشت همه به عالم بالا» است.

۵۵. گزینه ۳ درست است.

مفهوم گزینه‌های غیر پاسخ:

(۱) و ۲) جفاکاری معشوق (۴) ارزش‌بخشی عشق

جامعه‌شناسی (۱)

۵۶. گزینه ۳ درست است.

- مجموعه‌های بزرگ ← جهان
(درس ۳ - فصل ۱ - ص ۱۷ و ۱۹)

- مجموعه پدیده‌های اجتماعی ← جهان اجتماعی
- مجموعه آگاهی‌های مشترک ← فرهنگ

۵۷. گزینه ۳ درست است.

عضویت اعضا در بدن موجودات زنده و نظم آن‌ها، تکوینی است؛ یعنی براساس آگاهی و ارادهٔ اعضا به وجود نمی‌آید و به همین دلیل با ارادهٔ اعضا تغییر نمی‌کند، ولی عضویت در جهان اجتماعی و نظم میان اعضای آن، با اراده و آگاهی انسان‌ها تعریف می‌شود و با قرارداد آن‌ها به وجود می‌آید. (درس ۳ - فصل ۱ - ص ۱۸)

۵۸. گزینه ۱ درست است.

انسان‌ها خانه‌های خود را به گونه‌ای می‌سازند که در برابر بلایای طبیعی به آسانی تخریب نشود. ← طبیعی بر اجتماعی
انسان‌ها در مناطقی که آب‌وهوای گرم و خشک دارد، راه‌هایی برای رسیدن به ذخایر زیرزمینی آب ابداع می‌کنند. ← طبیعی بر اجتماعی
(درس ۳ - فصل ۱ - ص ۲۱)

۵۹. گزینه ۲ درست است.

پدیده‌های طبیعی و فوق طبیعی، به واسطهٔ ارتباطی که با زندگی انسان پیدا می‌کنند، وارد جهان اجتماعی می‌شوند. بنابراین ملاک ورود پدیده‌ها به جهان اجتماعی، ارتباط آن‌ها با زندگی انسان است.
پدیده‌هایی که درون جهان اجتماعی قرار می‌گیرند، گسترهٔ جهان اجتماعی را می‌سازند.
شناخت خداوند، فرشتگان و جهان ماوراءطبیعی، آرمان‌ها و ارزش‌های زندگی آدمیان را تغییر می‌دهد و کنش‌های اجتماعی آنان را دگرگون می‌سازد. (درس ۳ - فصل ۱ - ص ۲۲ و ۲۳)

۶۰. گزینه ۴ درست است.

آگاهی و شناختی که جهان اجتماعی براساس آن شکل می‌گیرد، آگاهی فردی و خصوصی نیست؛ بلکه نوعی آگاهی مشترک و عمومی است. (درس ۳ - فصل ۱ - ص ۱۹)

۶۱. گزینه ۳ درست است.

زلزله و خشکسالی (پدیده‌های طبیعی) به واسطهٔ ارتباطی که با زندگی انسان پیدا می‌کنند، وارد جهان اجتماعی می‌شوند.
هرگاه یک نسل نتواند فرهنگ خود را حفظ کند یا نتواند آن را به نسل بعد منتقل سازد، جهان اجتماعی آن فرو می‌ریزد یا دگرگون می‌شود. (درس ۳ - فصل ۱ - ص ۲۰ و ۲۳)

۶۲. گزینه ۳ درست است.

بعضی اوقات انسان‌ها برای اینکه پدیده‌های ناشناخته را بشناسند، آن‌ها را با پدیده‌هایی آشنا مقایسه می‌کنند. در مقایسهٔ پدیده‌ها با یکدیگر، شباهت‌ها و تفاوت‌های آن‌ها آشکار می‌شود. برخی، جهان اجتماعی را با موجودات زنده مقایسه کرده‌اند؛ مانند سعدی که می‌گوید: «بنی آدم اعضای یک پیکرند». (درس ۳ - فصل ۱ - ص ۱۷)

۶۳. گزینه ۱ درست است.

جهان، واژه‌ای است که معمولاً برای اشاره به مجموعه‌های بزرگ به کار می‌رود. (درس ۳ - فصل ۱ - صحیح - ص ۱۷)
انسان‌ها برای رهایی از سردرگمی و ایجاد نظم به دسته‌بندی روی می‌آورند. (درس ۳ - فصل ۱ - غلط - ص ۲۱)
هنجار اجتماعی، شیوهٔ انجام کنش اجتماعی است که مورد قبول افراد جامعه قرار گرفته است. (درس ۲ - فصل ۱ - صحیح - ص ۱۳)
در بسیاری از موارد، آدمیان کنش‌های خود را با توجه به پیامدهای ارادی و غیرارادی انجام می‌دهند. (درس ۱ - فصل ۱ - غلط - ص ۷)

۶۴. گزینه ۱ درست است.

در نظر گرفتن دیگران در پیاده‌روی اربعین ← کنش اجتماعی
توجه به حرکات و سخنان طرف مقابل در هنگام گفت‌وگو ← کنش اجتماعی
تخیل دانش‌آموزان دربارهٔ مسابقات ورزشی درون مدرسه‌ای ← کنش درونی
مسواک زدن بعد از صرف شام ← کنش فردی
(درس ۲ - فصل ۱ - ۲ - ص ۱۱)

۶۵. گزینه ۴ درست است.

کنش، آگاهانه است. یعنی کنش وابسته به آگاهی آدمی است؛ به گونه‌ای که بدون آگاهی انجام نمی‌شود. سخن گفتن یک کنش است. اگر ما آگاهی خود را نسبت به کلمات و معانی آن‌ها از دست بدهیم، از گفتار بازمی‌مانیم. از این رو، فردی که به زبانی آگاهی ندارد، نمی‌تواند با آن زبان سخن بگوید.
فردی که سلام می‌کند، پاسخ سلام او پیامد ارادی کنش او محسوب می‌شود که به ارادهٔ جواب‌دهندهٔ سلام، وابسته است.

(درس ۱ - فصل ۱ - ص ۶)

۶۶. گزینه ۳ درست است.

- بسیاری از آدابی که ما مراعات می‌کنیم، محصول پدیده‌های اجتماعی اطراف ما هستند که به صورت فرصت‌ها و محدودیت‌ها، پیش روی ما قرار می‌گیرند و اگر وجود نداشته باشند، نمی‌توانیم با هم زندگی کنیم.
- ارزش‌های اجتماعی، آن دسته از پدیده‌های مطلوب و خواستنی‌اند که مورد توجه و پذیرش هستند و افراد یک جامعه نسبت به آن‌ها گرایش و تمایل دارند. (درس ۲ - فصل ۱ - ص ۱۲ - ۱۳)

۶۷. گزینه ۱ درست است.

- ارزش‌ها و هنجارهای اجتماعی از طریق کنش اجتماعی تحقق می‌یابند و پدیده‌های جامعه‌پذیری و کنترل اجتماعی را ضروری می‌سازند تا از طریق تعلیم و تربیت و تشویق و تنبیه، ارزش‌ها و هنجارها را به افراد منتقل کنند.
نکته: کنش اجتماعی، خردترین پدیده اجتماعی است. (درس ۲ - فصل ۱ - ص ۱۴ و ۱۵)

۶۸. گزینه ۲ درست است.

- تضاد امری است که بین دو کنشگر روی می‌دهد؛ پس کنش اجتماعی است.
- اگر در یک جامعه توجه به رویدادی که برای دیگران اتفاق می‌افتد، ارزش نباشد، افراد جمع نمی‌شوند؛ پس ارزش اجتماعی است.
- بی‌تفاوت نبودن، به نوعی هنجار اجتماعی است؛ چراکه شیوه انجام دادن کنش را نشان می‌دهد که در این مثال بی‌تفاوت نبودن افراد نسبت به تضاد است.

- شناسایی مقصر در صحنه توسط پلیس، اشاره به کنترل اجتماعی دارد. (درس ۲ - فصل ۱ - ص ۱۰ - ۱۳ - ۱۴)

۶۹. گزینه ۲ درست است.

- اعضاء برای حفظ حیات موجود زنده، در ارتباط با یکدیگر عمل می‌کنند.

- اعضاء برای تأمین هدف مشترک، از چینش و نظم مناسبی برخوردارند.

- نظم در جهان موجودات تکوینی و طبیعی است. (درس ۳ - فصل ۱ - ص ۱۷ و ۱۸)

۷۰. گزینه ۴ درست است.

آلودگی طبیعت و محیط زیست، نتیجه کارهای شتاب‌زده و نابخردانه انسان‌هاست. همین آلودگی به نوبه خود، زندگی اجتماعی انسان را متأثر می‌سازد. (درس ۳ - فصل ۱ - ص ۲۲)

تاریخ (۱)

۷۱. گزینه ۲ درست است.

مراحل شش‌گانه پژوهش در تاریخ به ترتیب عبارت‌اند از: ۱- انتخاب موضوع؛ ۲- تدوین پرسش‌های تحقیق؛ ۳- شناسایی منابع؛ ۴- گردآوری و تنظیم اطلاعات؛ ۵- تحلیل و تفسیر اطلاعات؛ ۶- گزارش یافته‌های پژوهش (تاریخ دهم درس ۱ صص ۵ تا ۷).

۷۲. گزینه ۱ درست است.

در گوشه و کنار ایران به‌ویژه در فارس، همدان و کرمانشاه، سنگ‌نوشته‌ها، نقش‌برجسته‌ها و گور دخمه‌های متعددی بر دیواره کوه‌ها و صخره‌ها نقش بسته‌اند و گوشه‌ای از فرهنگ و تمدن کهن ایرانی را به نمایش گذارده‌اند. (تاریخ دهم درس ۳ ص ۲۳).

۷۳. گزینه ۱ درست است.

بسیاری از آثار باستانی گران‌بهای ایران، زینت‌بخش موزه‌های متعددی در کشورهای مختلف جهان به‌خصوص موزه‌های لوور در پاریس، بریتانیا در لندن، آرمیتاژ در سن‌پترزبورگ روسیه و متروپولیتن در نیویورک هستند. (تاریخ دهم درس ۳ ص ۲۶).

۷۴. گزینه ۲ درست است.

در یک تقسیم‌بندی کلی، گذشته بشر به دوره پیش از تاریخ و دوره تاریخی تقسیم می‌شود. در فاصله ۱۲۰۰۰ تا ۶۵۰۰ سال پیش (عصر نوسنگی) کشت غلات و رام کردن جانوران در بیشتر نقاط جهان رواج یافت. (تاریخ دهم درس ۴ ص ۳۰ و ۳۳).

۷۵. گزینه ۲ درست است.

کاوش‌های باستان‌شناسی اخیر، بیشتر، مناطق کوهپایه‌ای زاگرس در غرب ایران را خاستگاه کشاورزی می‌داند. (تاریخ دهم درس ۴ ص ۳۳).

۷۶. گزینه ۴ درست است.

اور، اوروک، لاگاش و کیش از جمله مهم‌ترین شهرهای سومر به‌شمار می‌رفتند. (تاریخ دهم درس ۴ ص ۳۶).

۷۷. گزینه ۱ درست است.

مردم مصر، خدایان‌شان را مهربان‌تر و دوستانه‌تر از خدایان سومری می‌پنداشتند. (تاریخ دهم درس ۴ ص ۳۹).

۷۸. گزینه ۲ درست است.

مصر اغلب از طریق شبه‌جزیره سینا در شمال شرق این کشور، در معرض هجوم بیرونی قرار داشت و عاقبت هم فاتحان، از همین مسیر به آن سرزمین دست یافتند. (تاریخ دهم درس ۴ ص ۳۸).

۷۹. گزینه ۳ درست است.

به‌طور کلی مراحل کار باستان‌شناسان به‌ترتیب عبارت است از: (۱) شناسایی و کشف (۲) حفاری (۳) استخراج و تنظیم اطلاعات (تاریخ دهم درس ۳ ص ۲۴).

۸۰. گزینه ۱ درست است.

امروزه از نقشه‌های تاریخی برای ارائه اطلاعات اقتصادی، اجتماعی، فرهنگی، جمعیتی و دیگر جلوه‌های حیات اجتماعی انسان در گذشته استفاده می‌شود. (تاریخ دهم درس ۲ ص ۱۸).

جغرافیای ایران

۸۱. گزینه ۱ درست است.

در موضوع مورد مطالعه در روش میدانی، پژوهشگر با تنظیم و تکمیل پرسشنامه‌ای مربوط به مهاجران شهر کرج، تغییرات جمعیتی را بررسی می‌کند. همچنین پژوهشگر از طریق مصاحبه با ساکنان قدیمی شهر کرج، وضعیت تغییرات جمعیتی این شهر را بررسی می‌کند. اما در روش کتابخانه‌ای، پژوهشگر از طریق مراجعه به مراکز آماری و مشاهده سالنامه‌های آماری، تغییرات جمعیتی را مقایسه می‌کند و با بررسی تصاویر ماهواره‌ای و دوره‌های عکس‌های هوایی شهر، تغییرات جمعیتی را مقایسه می‌کند.

۸۲. گزینه ۴ درست است.

در گزینه ۱ سیر تکوین و تحول هر پدیده و زمینه‌های به‌وجودآورنده آن، در دو سؤال کلیدی جداگانه بررسی نمی‌شود و هر دو، در سؤال «چطور» بررسی می‌شوند. در گزینه ۲ مطلب با فعل منفی نوشته شده است؛ به‌طوری‌که ماهیت هر پدیده و سیر تحول هر پدیده به‌ترتیب می‌تواند در سؤالات چه چیز و چطور بررسی شود. در گزینه ۳ نیز به همین صورت منفی نوشته شده است؛ زیرا در سؤال مربوط به رکن اساسی جغرافیا می‌توان موقعیت ریاضی یا مطلق پدیده را مشخص کرد.

۸۳. گزینه ۴ درست است.

تصویر درج‌شده از ایجاد بادگیر در یک شهر واقع در نواحی خشک (براساس ظرفیت استعداد محیط طبیعی) و بادخیز نشان می‌دهد که: الف- محیط جغرافیایی از تعامل بین پدیده‌های محیط طبیعی و انسان ساخت به‌وجود می‌آید. ب- در هر مکان پدیده‌های طبیعی بر پدیده‌های انسانی تأثیر می‌گذارند و از آن‌ها تأثیر می‌پذیرند. ج- روند تأثیرپذیری و تأثیرگذاری پدیده‌های طبیعی و انسانی سبب تغییر شکل مکان‌ها می‌شود.

۸۴. گزینه ۱ درست است.

در مرحله پنجم یک پژوهش جغرافیایی، پژوهشگر با نتایج حاصل از تجزیه و تحلیل اطلاعات جمع‌آوری شده، در گام‌های سوم و چهارم، پاسخ مسئله پژوهش مطرح‌شده در گام اول را می‌یابد و با ارائه دلایل علمی و منطقی به تأیید یا رد فرضیه‌های تدوین‌شده در گام دوم می‌پردازد. به‌طور کلی زمانی که پژوهشگر وارد مرحله پنجم می‌شود، لازم است مراحل قبلی را به‌ترتیب و به‌طور کامل انجام دهد تا بتواند به نتایج مطلوب و مورد نظر خود دست پیدا کند.

۸۵. گزینه ۲ درست است.

دریای خزر و خلیج فارس واقع در سواحل شمالی و جنوبی کشورمان از نظر دسترسی به بازار مصرف کشورهای مختلف و دارا بودن ذخایر نفت و گاز طبیعی، موقعیت نسبی مشابهی دارند و به‌دلیل موقعیت مطلق متفاوت (طول و عرض جغرافیایی

متفاوت) خود بازار مصرف متفاوتی دارند؛ به طوری که دریای خزر بیشتر بازار مصرف خود را در آسیای میانه دارد و خلیج فارس نیز بازار مصرف متفاوتی نسبت به دریای خزر دارد. توجه داشته باشید که مجاورت با آب‌های آزاد جهان و وجود سواحل با قابلیت دفاعی و نظامی مناسب، هر دو از مشخصات دریای عمان است.

۸۶. گزینه ۱ درست است.

دریای عمان در جنوب کشور ما تنها دریایی است که به آب‌های آزاد جهان یعنی اقیانوس هند ارتباط دارد. این دریا با دو کشور پاکستان و عمان نیز مرز دریایی مشترک دارد. بنابراین کشورهای پاکستان و عمان که از طریق دریای عمان (برخلاف دریای خزر که دریایی محصور در خشکی است) با کشور ما مرز مشترک دارند، به آب‌های آزاد جهان نیز دسترسی دارند.

۸۷. گزینه ۴ درست است.

مرزهای ایران با ۱۵ کشور همسایه به شکل‌های مختلف خشکی، رودخانه‌ای و دریایی است. به طوری که با برخی همسایگان صرفاً مرز دریایی داریم (مانند عربستان، قطر، روسیه و...) و با برخی دیگر ممکن است هر سه مرز را داشته باشیم. اما کشور، طولانی‌ترین و کوتاه‌ترین مرزهای خشکی، رودخانه‌ای یا دریایی را به ترتیب با کشورهای عراق و ارمنستان دارد.

۸۸. گزینه ۳ درست است.

در جغرافیای جمعیت، بافت جمعیت شهرها به کمک علم جمعیت‌شناسی بررسی و شرایط مهاجرت آن تعیین می‌شود. (ارتباط دوسویه علم جغرافیای جمعیت و جمعیت‌شناسی). در جغرافیای آب‌ها، میزان منابع آب شهرها به کمک آب‌شناسی بررسی و ظرفیت‌های محیطی آن تعیین می‌شود. همچنین در سنجش از دور و کارتوگرافی، نقشه یک شهر تعیین شده و امکان گسترش فیزیکی آن تعیین و بررسی می‌شود. اما جغرافیای اقتصادی، نظام‌های اقتصادی را به‌طور مستقل بررسی نمی‌کند و این موضوع در چارچوب علم اقتصاد بررسی می‌شود.

۸۹. گزینه ۳ درست است.

ارزش‌های فرهنگی خلیج فارس، قابلیت‌های دفاعی دریای عمان و تنوع آب‌وهوایی ایران به ترتیب مربوط به موقعیت نسبی، موقعیت نسبی و موقعیت ریاضی یا مطلق هستند. توجه داشته باشید که موقعیت‌های طبیعی غالباً به صورت موقعیت مطلق یا طول و عرض جغرافیایی است و موارد انسانی مانند ارزش‌های جغرافیایی، موقعیت نسبی یک منطقه را نشان می‌دهد.

۹۰. گزینه ۲ درست است.

در این سؤال ترتیب فعالیت‌های پژوهشگر مورد توجه قرار گرفته است؛ به این صورت که پژوهشگر ابتدا ضمن طرح مسئله و بررسی سوابق پژوهش در گام اول، در گام بعدی، فرضیه‌های مناسب را تدوین می‌کند و در گام سوم، اطلاعات مورد نیاز خود را جمع‌آوری می‌کند تا بتواند در گام‌های بعدی اطلاعات خود را تجزیه و تحلیل کرده و در نهایت به نتایج مناسبی برسد و پیشنهاد‌های کاربردی ارائه دهد.

منطق

۹۱. گزینه ۳ درست است.

علمی که در پی جلوگیری از خطای اندیشه است، منطق نام دارد. منطق‌دانان قواعدی را که باید رعایت کنیم تا دچار خطای فکری یا اصطلاحاً مغالطه (سفسطه) نشویم، مشخص کرده‌اند.

۹۲. گزینه ۴ درست است.

اغلب آگهی‌های تجاری، نوعی استدلال هستند که می‌خواهند مخاطب را به این نتیجه برسانند که «فلان کالا را بخرید». ذهن انسان به صورت طبیعی بر اساس قواعدی می‌اندیشد و بدون دانستن نام‌های این قواعد، آن‌ها را در زندگی خود به کار می‌برد. تنها در محیط تحصیلی با تعریف و استدلال سروکار نداریم، بلکه این امور بخشی از سخنان روزانه ما را تشکیل می‌دهند.

۹۳. گزینه ۲ درست است.

«گرم بودن هوا»، «تأقدیس چیست» و «ای خدای مهربان»، هر سه تصور هستند؛ زیرا در آن‌ها حکم و قضاوت وجود ندارد و جمله‌ای خبری نیستند. عبارت «دیو واقعیت ندارد» یک جمله خبری است که قابلیت صدق و کذب دارد؛ پس تصدیق است.

۹۴. گزینه ۱ درست است.

در «الف» هر سه عبارت، تصور هستند؛ زیرا در هیچ‌یک خبری بیان نشده است. عبارت «یا مکن با پیل بانان دوستی» بخشی از یک قضیه منفصل و تصور است. عبارت «اگر باران ببارد» بخشی از یک قضیه شرطی متصل و تصور است. «خانه آجری» تصور است؛ زیرا در آن خبری بیان نشده است. عبارت «در پاکیزگی محیط بکوشید»، جمله‌ای امری و انشائی است که تصور محسوب می‌شود. عبارت‌های «آسمان آبی، صاف نیست»، «ارسطو کاشف منطق است.» و «عدد چهار زوج است.» تصدیق هستند.

۹۵. گزینه ۴ درست است.

بسیاری از لطیفه‌ها بر اساس اشتراک لفظ پدید آمده‌اند و اشتباه گرفتن کلماتی که ظاهری مشترک دارند، باعث بروز مغالطه اشتراک لفظ می‌شود که یکی از شایع‌ترین انواع خطاهای ذهنی است. اشتباه در کتابت و نگارش می‌تواند باعث پدید آمدن خطای ذهنی شود.

۹۶. گزینه ۱ درست است.

در گزینه ۲ هر دو دلالت التزامی هستند.

در گزینه ۳ اولی دلالت التزامی و دومی دلالت تضمن است.

در گزینه ۴ اولی دلالت مطابقه و دومی دلالت التزامی است.

۹۷. گزینه ۳ درست است.

کارگاه و تلویزیون به دلالت التزام به کار رفته‌اند؛ منظور افراد کارگاه و مجری تلویزیون است. خانه و کتاب به دلالت تضمن به کار رفته‌اند.

۹۸. گزینه ۲ درست است.

در سه گزینه دیگر، به دلالت التزامی به کار رفته است.

۹۹. گزینه ۱ درست است.

«عدس» و «دس» در نوشتار عین هم نیستند. عبارت «دس ما ناراحتی؟» باید به این صورت نوشته شود: «از دست ما ناراحتی؟» لفظ «پیچ»، مشترک لفظی است و دو معنا دارد.

۱۰۰. گزینه ۴ درست است.

در این عبارت مشخص نیست که علی پدر خود را و دوست خود را دیده یا اینکه پدر خود و دوست پدر خود را دیده است.

۱۰۱. گزینه ۲ درست است.

مفهوم به دو قسم کلی و جزئی تقسیم می‌شود. مفهوم جزئی، مفهومی است که مصداق آن کاملاً مشخص است و قابلیت انطباق بر بیش از یک مورد را ندارد. رابطه میان مصادیق دو مفهوم کلی، به چهار حالت قابل فرض است که به آن نسبت‌های چهارگانه می‌گویند.

۱۰۲. گزینه ۴ درست است.

مفاهیم «رخش، دماوند، تهران، این کتاب» جزئی و مفاهیم «رهبر جمهوری اسلامی، خانه من، ماه، آب، حیوه دماسنج، دایره، کتاب منطق و عدد چهار» کلی هستند.

۱۰۳. گزینه ۲ درست است.

رابطه آب با یخ، تباین است؛ زیرا هیچ مصداق مشترکی ندارند. یعنی هیچ آبی یخ نیست و هیچ یخی هم آب نیست.

دانش بشری به دو دسته تصور و تصدیق تقسیم می‌شود؛ بنابر این رابطه دانش با تصدیق، عموم و خصوص مطلق است.

۱۰۴. گزینه ۳ درست است.

باید رابطه هر سه مفهوم با یکدیگر عموم و خصوص من‌وجه باشد. رابطه «انسان با کارمند»، «حیوان با اسب» و «مثلث و دارای ضلع» عموم و خصوص مطلق است؛ پس سه گزینه دیگر با شکل تطابق ندارند.

۱۰۵. گزینه ۳ درست است.

در این گزینه، آسیایی عام‌تر از ایرانی است و ایرانی عام‌تر از شیرازی است؛ پس به‌درستی طبقه‌بندی شده است.

رابطه میز و چوبی، عموم و خصوص من‌وجه است. مفهوم دارای ضلع، عام‌تر از مربع است. رابطه مفهوم انسان و ناطق، تساوی است. پس در سه گزینه دیگر، طبقه‌بندی به‌درستی صورت نگرفته است.



شرکت تعاونی خدمات آموزشی کارکنان
سازمان بنحش آموزش کشور

بسمه تعالی

خدمتی جدید

اطلاعیه شرکت تعاونی خدمات آموزشی کارکنان سازمان سنجش آموزش کشور در خصوص

برگزاری آزمایشی امتحانات نهایی (تشریحی) دروس عمومی پایه دوازدهم

به اطلاع مدیران، مشاوران و دانش آموزان گرامی می‌رساند:

با توجه به حذف دروس عمومی و تأثیر قطعی معدل کتبی نهایی در نتیجه کنکور سراسری، و برای آشنایی و آمادگی هرچه بهتر دانش آموزان پایه دوازدهم جهت حضور در امتحانات نهایی و ارتقاء سطح نمرات، شرکت تعاونی خدمات آموزشی کارکنان سازمان سنجش آموزش کشور برای اولین بار نسبت به طراحی و برگزاری آزمایشی **آزمون‌های تشریحی دروس عمومی** اقدام نموده است.

از مهمترین مزایای شرکت در این آزمون می‌توان به موارد ذیل اشاره کرد:

- ✓ آشنایی با سطح علمی سؤالات و نحوه مطالعات کتب درسی جهت شرکت در امتحانات نهایی؛
- ✓ آشنایی با نمونه سؤالات نهایی بعد از حذف دروس عمومی از کنکور سراسری؛
- ✓ ارزیابی کیفی و کمی سطح آگاهی و آمادگی دانش آموزان؛

لازم به ذکر است که جزئیات ثبت نام و نحوه برگزاری آزمون در اطلاعیه‌های بعدی در سایت

شرکت به نشانی www.sanjeshserv.ir متعاقباً اعلام خواهد شد.

شرکت تعاونی خدمات آموزشی کارکنان
سازمان بنحش آموزش کشور