



آزمون ۱ از ۱۰



اگر دانشگاه اصلاح شود مملکت اصلاح می شود.
امام خمینی (ره)

شرکت تعاونی خدمات آموزشی کارکنان
سازمان سنجش آموزش کشور

ویژه پیاپی دهه ۱۴۰۱

پاسخ تشریحی آزمون آزمایشی سنجش دهم - مرحله اول (۱۴۰۱/۰۷/۲۹)

ادبیات و علوم انسانی (دهم)

کارنامه آزمون، عصر روز برگزاری آن از طریق سایت اینترنتی زیر قابل مشاهده می باشد:

www.sanjeshserv.ir

مدیران، مشاوران و دبیران محترم دبیرستانها و مراکز آموزشی

به منظور فراهم نمودن زمینه ارتباط مستقیم مدیران، مشاوران و دبیران محترم دبیرستانها و مراکز آموزشی همکار در امر آزمونهای آزمایشی سنجش و بهره مندی از نظرات ارزشمند شما عزیزان در خصوص این آزمونها، آدرس پست الکترونیکی test@sanjeshserv.com معرفی می گردد. از شما عزیزان دعوت می شود، دیدگاههای ارزشمند خود را از طریق آدرس فوق با مدیر تولیدات علمی و آموزشی این مجموعه در میان بگذارید.



کانال تلگرام آزمونهای آزمایشی سنجش @sanjesheducationgroup

ریاضی و آمار (۱)

۱. گزینه ۳ درست است.

$$\frac{1-2x}{4} - \frac{5}{8} = 2x + 1 \xrightarrow{\times 8} 2 - 4x - 5 = 16x + 8 \Rightarrow 20x = -11 \Rightarrow x = -\frac{11}{20}$$

۲. گزینه ۱ درست است.

چون معادله درجه اول است، جملات درجه دوم بعد از ساده‌سازی حذف می‌شوند. بنابراین $a = \pm 4$ است. اگر $a = 4$ قرار دهیم، طبق فرض مسئله $x = 1$ ، با جای‌گذاری داریم:

$$(4(1) - 2)^2 = (4(1) + 2)^2 \Rightarrow -16 = 16 \Rightarrow -32 = 0$$

که غیرممکن است. بنابراین $a = -4$ قرار می‌دهیم که نتیجه می‌دهد:

$$(-4(1) - 2)^2 = (4(1) + 2)^2 \Rightarrow 16 = 16$$

بنابراین جواب $a = -4$ است.

۳. گزینه ۴ درست است.

$x = 3$ جواب معادله است، پس در معادله صدق می‌کند. بنابراین:

$$ax - 2a = x - 4 \Rightarrow (a - 1)x = 2a - 4 \xrightarrow{x=3} 3(a - 1) = 2a - 4 \Rightarrow a = -1$$

۴. گزینه ۲ درست است.

$$\text{محیط دایره} = 2\pi r \Rightarrow 18\pi = 2\pi r \Rightarrow r = 9$$

$$\text{مساحت دایره} = \pi r^2 = \pi(9)^2 = 81\pi$$

$$\text{مساحت ربع دایره} = \frac{81\pi}{4}$$

۵. گزینه ۱ درست است.

عدد را x در نظر گرفته و مطابق صورت سوال، معادله آن را می‌نویسیم:

$$3x + 2 = 5x - 8 \Rightarrow -2x = -10 \Rightarrow x = 5$$

۶. گزینه ۴ درست است.

تایپست در روز 10000 لغت تایپ می‌کند. بنابراین هر هفته $6 \times 10000 = 60000$ لغت تایپ می‌کند. همچنین کتاب $270 \times 8000 = 2160000$ لغت دارد. بنابراین:

$$60000x = 2160000 \Rightarrow x = \frac{2160000}{60000} = 36$$

۷. گزینه ۳ درست است.

چهار عدد فرد متوالی را به صورت زیر نمایش می‌دهیم:

$$2k + 1, 2k + 3, 2k + 5, 2k + 7 \Rightarrow (2k + 1) + (2k + 3) + (2k + 5) + (2k + 7) = 72$$

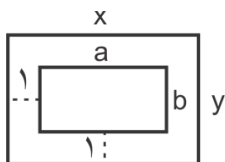
$$8k + 16 = 72 \Rightarrow 8k = 56 \Rightarrow k = 7$$

بنابراین اعداد عبارتند از: $15, 17, 19, 21$ بنابراین حاصل ضرب کوچک‌ترین و بزرگ‌ترین آن‌ها عبارت است از:

$$15 \times 21 = 315$$

۸. گزینه ۲ درست است.

با توجه به شکل داریم:



$$xy = 36, ab = 16$$

$$(a + 2)(b + 2) = 36 \Rightarrow ab + 2a + 2b + 4 = 36 \Rightarrow 16 + 2a + 2b = 32 \Rightarrow 2a + 2b = 16$$

بنابراین محیط فرش ۱۶ متر است.

۹. گزینه ۲ درست است.

اگر حقوق کارگر را با X و حقوق حسابدار را با Y و حقوق رئیس را با Z نشان دهیم، داریم:

$$y = 3x, y = \frac{2}{5}z \Rightarrow \frac{2}{5}z = 3x \Rightarrow z = \frac{15}{2}x$$

طبق سوال، شرکت دارای ۸ کارگر و ۲ حسابدار است، بنابراین:

$$\frac{15}{2}x + 8x + 2(3x) = 43000000 \Rightarrow x = \frac{43000000 \times 2}{43} = 2000000$$

بنابراین حقوق کارگر ۲ میلیون و حقوق حسابدار ۶ میلیون است.

۱۰. گزینه ۱ درست است.

عدد را X در نظر گرفته و مطابق صورت سوال، معادله آن را می‌نویسیم:

$$5x + 4 = 3x - 2 \Rightarrow 2x = -6 \Rightarrow x = -3$$

۱۱. گزینه ۳ درست است.

سن پدر را X و سن علی را Y در نظر می‌گیریم. در این صورت:

$$\begin{cases} x + 2y = 45 \\ 2x - y = 65 \end{cases} \Rightarrow 5x = 175 \Rightarrow x = 35, y = 5 \Rightarrow y = \frac{1}{7}x$$

بنابراین سن علی $\frac{1}{7}$ سن پدرش است.

۱۲. گزینه ۴ درست است.

عدد را X در نظر گرفته و مطابق صورت سوال، معادله آن را می‌نویسیم:

$$\frac{x}{3} + 4 + \frac{x}{2} = 9 \Rightarrow \frac{5x}{6} = 5 \Rightarrow 5x = 30 \Rightarrow x = 6$$

۱۳. گزینه ۱ درست است.

معادله $ax + b = 0$ زمانی غیرممکن است که $a = 0$ و $b \neq 0$. بنابراین:

$$ax + 3a = 2x - 1 \Rightarrow (a - 2)x + 3a + 1 = 0 \Rightarrow a = 2$$

۱۴. گزینه ۴ درست است.

اگر عدد را XY نشان دهیم، داریم:

$$\begin{cases} x + y = 8 \\ x - y = 2 \end{cases} \Rightarrow 2x = 10 \Rightarrow x = 5, y = 3 \Rightarrow x \times y = 15$$

۱۵. گزینه ۲ درست است.

عدد را X در نظر گرفته و مطابق صورت سوال، معادله آن را می‌نویسیم:

$$12x = 15x - 36 \Rightarrow -3x = -36 \Rightarrow x = 12$$

اقتصاد

۱۶. گزینه ۱ درست است.

دو ویژگی محوری در تعریف کارآفرین، «نوآوری» و «خطرپذیری» است که موجب می‌شود کارآفرین محصولات جدیدی را تولید و عرضه کند یا راه‌های جدیدی را برای تولید کشف کند. (دقت کنید که اگرچه سایر ویژگی‌ها هم از ویژگی‌های کارآفرینان موفق هستند، اما طبق تعریف، دو ویژگی «نوآوری» و «خطرپذیری» محوری و کلیدی هستند.) تولیدکننده (یا فعال اقتصادی یا کارآفرین) در مقابل به‌کارگیری عوامل تولید، هزینه‌هایی را به صاحبان عوامل تولید می‌پردازد. در مقابل زمین، «اجاره» و در مقابل نیروی انسانی (کارگران و کارمندان)، «مزد» یا «حقوق» و در برابر سرمایه فیزیکی، «اجاره» یا «قیمت» آن را می‌پردازد. (اطلاعات تکمیلی: درس ۱، صفحات ۵ و ۸)

۱۷. گزینه ۲ درست است.

هر فعال اقتصادی و از جمله یک کارآفرین موفق برای انتخاب صحیح و درست، باید هزینه‌ها و درآمدهایش را محاسبه کند. گزینه‌های ۱، ۳ و ۴ همگی زیرمجموعه‌ای از هزینه‌های تولید هستند که در گزینه ۲ مطرح شده است. (اطلاعات تکمیلی: درس ۱، صفحه ۸)

۱۸. گزینه ۲ درست است.

ویژگی‌های مشترک کارآفرینان موفق:

سازمان‌دهنده: منابع را به شکل کارایی مدیریت و هماهنگ می‌کنند.
خوش‌بین: کارآفرینان واقع‌بین هستند، اما مطمئن و دلگرم به موفقیت اقتصادی هستند.
ریسک‌پذیر: پس‌انداز و خوشنامی‌شان را با شجاعت و تدبیر به میدان می‌آورند تا فعالیت اقتصادی جدیدی را راه‌اندازی کنند.
(اطلاعات تکمیلی: درس ۱، صفحه ۶)

۱۹. گزینه ۳ درست است.

برای محاسبه سودده بودن یا زیان‌ده بودن یک کارگاه، باید هزینه‌های تولید را از درآمد کسر کنیم؛ اگر حاصل عددی مثبت باشد، کارگاه سود برده است و اگر عددی منفی باشد، کارگاه متحمل ضرر شده است. در صورت سؤال، درآمد سالانه درج شده است، پس باید هزینه‌های تولید را محاسبه کنیم:
هزینه‌های تولید (سالانه):

مواد اولیه $250,000,000 \rightarrow$ تومان

آب و برق و ... $900,000,000 \rightarrow$ تومان

$$1,920,000,000 = 12 \times 4 \times 40 \rightarrow \text{تومان دستمزد کارگران}$$

\downarrow
 تعداد
 ماه سال

$$\text{تومان} \Rightarrow 250,000,000 + 900,000,000 + 1,920,000,000 = 3,070,000,000$$

هزینه‌های تولید را از درآمد سالانه کسر می‌کنیم:

$$\text{هزینه‌های} - \text{درآمد} = \text{سود (زیان)}$$

$$\text{سود} \rightarrow 1,430,000,000 = 4,500,000,000 - 3,070,000,000 = \text{سود (زیان)}$$

(اطلاعات تکمیلی: درس ۱، صفحه ۸ و ۱۱)

۲۰. گزینه ۱ درست است.

تنها عبارت دوم درست است. تشریح موارد نادرست:

عبارت اول: یک کارآفرین موفق ضرورتاً از ابتدا حتی کارآفرین نبوده است، اما حرکت با چشم باز بر مبنای شناخت ظرفیت‌های خود (و نه ظرفیت‌های مالی بالا) و اتفاقات اطراف، او را قدم‌به‌قدم به درجات بالا می‌رساند. دقت کنید که یک کارآفرین باید توانایی مالی لازم را برای راه‌اندازی کسب‌وکارش داشته باشد و نه ظرفیت مالی بالا.

عبارت سوم: با اینکه احتمال از بین رفتن و شکست یک کسب‌وکار وجود دارد، احتمال موفقیت و سودآوری آن هم کم نیست (کسب‌وکارها لزوماً قطعیت سودآوری در بلندمدت ندارند) و این، انگیزه لازم را برای شروع فعالیت اقتصادی و پذیرش خطرات آن توسط کارآفرینان را هموار زنده نگه می‌دارد. (اطلاعات تکمیلی: درس ۱، صفحات ۴ و ۵ و ۸)

۲۱. گزینه ۴ درست است.

با توجه به فرمول سود حسابداری و داده‌های صورت مسئله، به طریق زیر عمل می‌کنیم (دقت کنید که هزینه‌های جاری تولید و هزینه‌های پرداختی به عوامل تولید باید به‌عنوان کل هزینه‌ها با هم جمع زده شود):

$$\text{هزینه‌ها} - \text{درآمد} = \text{سود حسابداری}$$

$$8,500 = X - \underbrace{(2,500 + 4,300)}_{6,800}$$

$$X = 8,500 + 6,800 \Rightarrow X = 15,300 \text{ دلار}$$

توجه کنید که تولید ۳ هزار دستگاه، اطلاعات اضافه‌ای است که صورت سؤال به شما داده است و نیازی به آن ندارید؛ چون

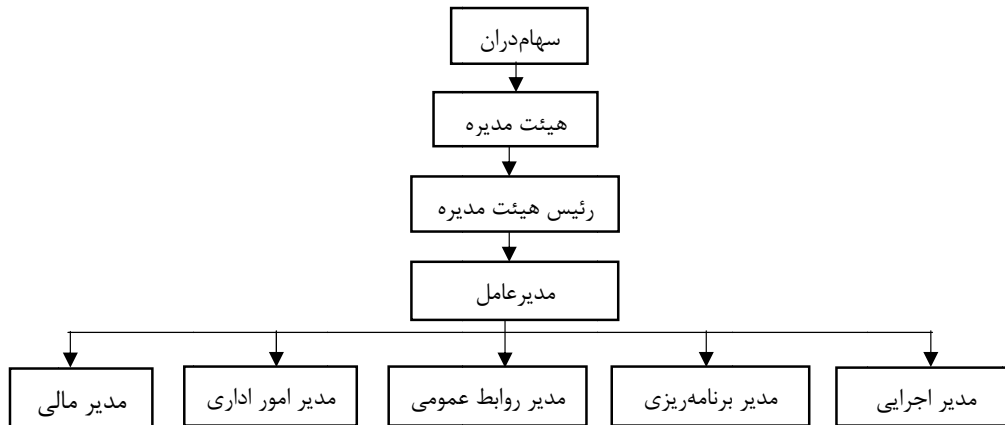
اطلاعات درآمد را در اختیار دارید. (اطلاعات تکمیلی: درس ۱، صفحه ۸)

۲۲. گزینه ۲ درست است.

انبار کردن کالاهای مورد نیاز مردم در مواقع ضروری و گران فروختن آن‌ها در مواقع نیاز، مصداق «احتکار» است که از جمله کسب و کارهای حرام به‌شمار می‌رود. به‌طور کلی کسب و کارهایی که در مسیر تولید کالاها و خدمات مشروع نباشد، غارتگرانه و حرام هستند؛ مثل احتکار، ربا، رشوه دادن، رانت‌خواری و ... دقت کنید که در پاسخ به پرسش دوم، گزینه‌های ۳ و ۴ نیز می‌توانند درست باشند، اما با توجه به پرسش اول، تنها گزینه درست، گزینه ۲ است. (اطلاعات تکمیلی: درس، صفحه ۹)

۲۳. گزینه ۱ درست است.

ساختار سازمانی شرکت سهامی



(اطلاعات تکمیلی: درس ۲، صفحه ۱۷)

۲۴. گزینه ۱ درست است.

- منافع مالیاتی (فقط یک بار مالیات بر درآمد می‌دهید) ← مزیت کسب‌وکار شخصی
- مسئولیت نامحدود در برابر بدهی‌ها و دعاوی ← عیب و مشکل کسب‌وکار شخصی
- مسئولیت محدود برای سهام‌داران (ضرر و بدهی سهام‌داران محدود به میزان سهم است) ← مزیت ایجاد شرکت سهامی

(اطلاعات تکمیلی: درس ۲، صفحات ۱۵ و ۱۸)

۲۵. گزینه ۳ درست است.

۴۰ درصد سهام در اختیار ۴ نفر و ۳۰ درصد در اختیار ۳ نفر است، پس مجموعاً ۷۰ درصد سهام متعلق به ۷ نفر است. پس فقط ۳۰ درصد از سهام کل باقی مانده است و صورت سؤال از شما سهم ۳ نفر باقی‌مانده را خواسته است که به‌طور مساوی مالک این ۳۰ درصد باقی‌مانده هستند؛ پس باید ارزش کل سهام شرکت را در ۳۰ درصد سهم این سه نفر ضرب کنیم تا مجموع ارزش سهم سه نفر مشخص شود:

$$\underbrace{۸,۰۰۰,۰۰۰,۰۰۰}_{\text{کل سهام شرکت}} \times \frac{۳۰}{۱۰۰} = ۲,۴۰۰,۰۰۰,۰۰۰ \quad \text{سهام سه نفر به‌طور مساوی}$$

کل سهام شرکت

حال باید عدد به‌دست‌آمده را بر ۳ نفر تقسیم کنیم تا سهم هر یک مشخص شود (دقت کنید که هر سه نفر به‌صورت مساوی سهم برده‌اند):

$$\frac{۲,۴۰۰,۰۰۰,۰۰۰}{۳} = ۸۰۰,۰۰۰,۰۰۰ \quad \text{تومان} \rightarrow \text{سهم هر یک از ۳ نفر}$$

(اطلاعات تکمیلی: درس ۲، صفحه ۱۶)

۲۶. گزینه ۱ درست است.

الف) دولت برای شرکت‌ها قوانینی دارد تا به سرمایه‌گذاران اطمینان بدهد و کمک کند تا فریب نخورند. (قسمت الف همه گزینه‌ها درست است).

ب) از مزایای کسب‌وکار شخصی «مالکیت کامل سود» است و از معایب ایجاد یک شرکت سهامی «تقسیم سود به تناسب مالکیت سهام است». (اطلاعات تکمیلی: درس ۲ صفحات ۱۵، ۱۷، ۱۸)

۲۷. گزینه ۳ درست است.

جملات اول و چهارم درست هستند.

ذکر علت نادرستی موارد دیگر:

جمله دوم ← مهم‌ترین نوع شرکت، شرکت سهامی است، نه تعاونی.

جمله سوم ← امروزه بسیاری از کسب‌وکارها در ایران از نوع کسب‌وکار شخصی هستند، نه از نوع شرکت.

(اطلاعات تکمیلی: درس ۲، صفحات ۱۴، ۱۶، ۱۷)

۲۸. گزینه ۲ درست است.

الف) سود حسابداری برابر است با:

هزینه‌ها - درآمد = سود حسابداری

ابتدا درآمد شرکت سهامی را محاسبه می‌کنیم که از حاصل ضرب تعداد کالای تولیدشده و به‌فروش رسیده، در قسمت هر واحد کالا به‌دست می‌آید:

قیمت هر واحد محصول × تعداد محصول تولیدشده و به‌فروش رسیده = درآمد

تومان $20,000,000,000 = 250,000 \times 80,000 \Rightarrow$ درآمد سالانه

سپس هزینه‌های تولید را محاسبه می‌کنیم:

تومان $240,000,000 = 20,000,000 \times 12 \Rightarrow$ اجاره بهای سالانه

تومان $4,224,000,000 = 12 \times$ تومان $352,000,000 \Rightarrow$ حقوق سالانه

تعداد کارمندان ماه‌های سال

تومان $700,000,000 = 3,500,000,000 \times \frac{20}{100} \Rightarrow$ هزینه تعمیر تجهیزات

تومان $3,500,000,000 \Rightarrow$ مواد اولیه سالانه

جمع هزینه‌ها $240,000,000 + 4,224,000,000 + 700,000,000 + 3,500,000,000 = 8,664,000,000$

تومان $11,336,000,000 = 20,000,000,000 - 8,664,000,000$ سود حسابداری

ب) برای محاسبه درصد مالکیت سهام‌دار باید تعداد سهم او را بر تعداد کل ورقه‌های سهم شرکت تقسیم کرده و در صد ضرب کنیم:

$$\frac{\text{تعداد سهم سرمایه‌گذار}}{\text{تعداد کل ورقه‌های سهم}} \times 100 = \%10$$

(اطلاعات تکمیلی: ترکیبی درس ۱ و ۲، صفحات ۸ و ۱۶)

۲۹. گزینه ۱ درست است.

در تعاونی تولید، تعدادی تولیدکننده (در اینجا پرورش‌دهندگان زنبور عسل) جهت بهره‌مندی از مزایای فعالیت‌های اقتصادی با مقیاس بزرگ گرد هم می‌آیند و با اقدامات جمعی، منفعت خود را بیشینه می‌کنند؛ پس به این نوع کسب‌وکار، تشکیل یک تعاونی تولید (شرکت تعاونی) توصیه می‌شود.

چون امید می‌خواهد شخصاً این کسب‌وکار تدریس آنلاین را ایجاد کند و در صورت سؤال، اشاره‌ای به هدف غیرتجاری یا غیرسودآور نشده است، پس کسب‌وکار شخصی پیشنهاد می‌شود. (اطلاعات تکمیلی: درس ۲، صفحات ۱۴ و ۱۹)

۳۰. گزینه ۱ درست است.

صورت سؤال، اشاره به توزیع سود در یک شرکت تعاونی دارد و گزینه‌های ۱ و ۲ و ۳ همگی از ویژگی‌های شرکت تعاونی هستند، اما گزینه ۴ تعریف یک شرکت (مؤسسه) غیرانتفاعی است. (اطلاعات تکمیلی: درس ۲، صفحه ۱۹)

علوم و فنون ادبی (۱)

۳۱. گزینه ۱ درست است.

اصلاح موارد نادرست:

(ب) خواندن متن، نخستین گام مؤثر در رویارویی با متون است.

(د) در یک نگاه کلی، متون یا آثار مکتوب ادبی را به دو بخش شعر و نثر تقسیم می‌کنیم.

۳۲. گزینه ۴ درست است.

۳۳. گزینه ۳ درست است.

۳۴. گزینه ۲ درست است.

متن داده شده از «لطایف الطوایف» اثر «فخرالدین علی صفی» است.

۳۵. گزینه ۳ درست است.

عبارت گزینه پاسخ از «قابوس‌نامه» است.

۳۶. گزینه ۴ درست است.

از میان آثار داده شده، تنها اثر منشور به زبان تمثیل، کلیله و دمنه است.

۳۷. گزینه ۲ درست است.

در گزینه‌های غیر پاسخ «عرفانی و اخلاقی» مربوط به لحن سروده نیستند و بیانگر موضوع یک نوشته هستند.

۳۸. گزینه ۱ درست است.

قلمرو زبانی و ادبی هر گزینه:

(۱) زبانی: کاربرد «را» به معنی «برای» * فاقد قلمرو ادبی

(۲) زبانی: جمع کلمه «موش» با نشانه «ان» * ادبی: تضاد میان «سیاه و سفید» - استعاره «موشان سیاه و سفید» و بردن بیخ شاخ‌ها استعاره از «شب و روز» و توالی و گذر آن‌ها.

(۳) زبانی: به‌کارگیری «شهد» در معنی «عسل» - ترکیب «زنبورخانه» به معنی «لانه زنبور» * ادبی: شبکه معنایی میان «زنبور و شهد»

(۴) زبانی: کاربرد کهن واژگان «چاره نتواند بود» * ادبی: تشبیه

۳۹. گزینه ۳ درست است.

اصلاح موارد نادرست:

(ب) هیچ مجازی در مصراع آخر دیده نمی‌شود.

(ج) فراوانی واژگان فارسی از نکات زبانی سروده است.

(د) شعر دارای مفهومی ذهنی است و در رده ادبیات تعلیمی جای می‌گیرد.

۴۰. گزینه ۴ درست است.

بررسی آرایه‌های خواسته‌شده:

(۱) چشمه در این سروده، هیچ‌کس را با خود در زیبایی و شکوه و ثمربخشی برابر نمی‌داند (اغراق). بیت فاقد تضاد است.

(۲) استعاره: «سر مو - شکن» به‌ترتیب استعاره از «چشمه - موج» * جان‌بخشی: «ماه» جان‌بخشی دارد. بیت فاقد مجاز است.

(۳) بیت فاقد کنایه است («بدمد» به معنی «آشکار بشود» فاقد کنایه است). هیچ جناسی در بیت مشاهده نمی‌شود.

(۴) «گوش» مجاز از «شنوا» - «شیرین‌سخنی» حس آمیزی دارد.

۴۱. گزینه ۱ درست است.

بررسی آرایه‌های موجود در بیت:

کنایه: «خفته - سر از خواب جهالت بردار» به‌ترتیب کنایه از «فرد ناآگاه - آگاه شو»

جناس: بین «سحر - سر / خبر - بر / سر - بر»

تشبیه: «جهالت به خواب» تشبیه شده است.

واج‌آرایی: «خ - ر - ت» در بیت به جهت زیبایی سخن واج‌آرایی شده‌اند.

مجاز: «خفته» مجاز از «فرد ناآگاه» است. (توجه: گاهی معنی مجازی یا کنایی در یک واژه توأمأ دیده می‌شود) جان‌بخشی: «مرغان سحر» استعاره و جان‌بخشی دارد. آرایه‌های تضاد و تلمیح در بیت مشاهده نمی‌شوند.

۴۲. گزینه ۲ درست است.

بررسی آرایه‌های خواسته‌شده در هر بیت:

(الف) جناس بین «خواب/باب»

(ب) جان‌بخشی بر «کوه - دریا - درختان»

(ج) تشبیه در «حقه یاقوت انار» (انار به حقه یاقوت) توجه: این بیت بر «عقل - فهم» جان‌بخشی نیز دارد.

(د) جناس بین «که/که» به معنی «چه کسی / حرف ربط» * «برگ / بر» توجه: بیت فاقد تشبیه است.

۴۳. گزینه ۱ درست است.

بررسی تشبیهات هر بیت:

(۱) غم عشق به سمند - ندامت به گرد تشبیه شده است.

(۲) موی دوست به سلسله - سلسله موی دوست به حلقه - بلا به دام تشبیه شده است.

(۳) روی تو به گل - لطافت به باغ - صبر به پرده تشبیه شده است. (توجه: «دامن گل» اضافه استعاری است.)

(۴) من به فرهاد - محنت به کوه - کوه محنت (محنت) به بیستون تشبیه شده است.

۴۴. گزینه ۲ درست است.

بررسی آرایه‌های خواسته‌شده:

(۱) بیت تلمیح به «نبرد رستم و اسفندیار» دارد. مصراع دوم کنایه از «تابینا شدن اسفندیار / نابودی او» است.

(۲) «سر غفلت در پیش (داشتن) - در خواب - بیدار» به ترتیب کنایه از «غافل بودن - غافل - آگاه» است. بیت فاقد تلمیح است.

(۳) بیت تلمیح به داستان حضرت ابراهیم دارد. مصراع دوم کنایه از «رسیدن به آسایش بعد از رنج» است.

(۴) بیت تلمیح به داستان حضرت یوسف دارد. مصراع دوم کنایه از «از ذلت به عزت رسیدن» است.

۴۵. گزینه ۳ درست است.

بررسی آرایه‌های خواسته‌شده:

(۱) جان‌بخشی: علایق (خار علایق) استعاره و جان‌بخشی دارد. * بیت فاقد مجاز است.

(۲) تشبیه: من چون ذره - خورشید چون چشمه * بیت فاقد تلمیح است.

(۳) واج‌آرایی: بیت دارای واج‌آرایی (ر) است. * تضاد: بین حضر - سفر

(۴) بیت فاقد آرایه‌های خواسته‌شده است.

۴۶. گزینه ۴ درست است.

کلمات قافییه و نوع جناس آن‌ها:

(۱) چاه / راه ← جناس اختلافی

(۲) پریش / ریش ← جناس افزایشی

(۳) زر / شر ← جناس اختلافی

(۴) جان/جانان ← فاقد جناس

۴۷. گزینه ۲ درست است.

بررسی آرایه‌های خواسته‌شده در هر بیت:

(۱) حس‌آمیزی: از صدا ... ندیدم * تشخیص: سخن عشق * بیت فاقد کنایه و تشبیه است.

(۲) حس‌آمیزی: گریه تلخ * تشبیه: تو چون گل * تشخیص: ای غنچه غافل * کنایه: «دهن پیش صبا بگشا» کنایه از شکوفایی.

توجه: «صبا» می‌تواند تشخیص محسوب شود.

(۳) حس‌آمیزی: سلام خشک * کنایه «زبان ترکن» در معنی کنایی «سخن گفتن» * بیت فاقد تشخیص و تشبیه است.

توجه: «سلام خشک» در معنی کنایی «سلام عاری از احساس و مهر» است.

۴) حس آمیزی: تلخی دیده‌ام - خنده شیرین - عتاب تلخ * تشبیه «شکر لب (لب چون شکر)» * بیت فاقد کنایه و تشخیص است.
 ۴۸. گزینه ۱ درست است.

۴۹. گزینه ۳ درست است.

مفهوم بیت سؤال و گزینه‌های غیر پاسخ «محرم اسرار بودن» است؛ کسی لایق اسرار الهی است که درد آشنا، عاشق و در حریم این درگاه باشد. مفهوم بیت گزینه پاسخ این است «خدا در دل‌های شکسته و عاشق جای دارد».
 ۵۰. گزینه ۴ درست است.

مورد (ه) با مفهوم «گزیرناپذیری عشق» اضافه در نظر گرفته شده است.
 ۵۱. گزینه ۲ درست است.

مفهوم ابیات غیر پاسخ:

(۱) جان‌بخشی معشوق (۲) ازلی بودن عشق (۳) آرزوی وصال (سوز و گداز در فراق)

۵۲. گزینه ۱ درست است.

مفهوم بیت سؤال و گزینه پاسخ، «تأکید بر رازداری» است.
 مفهوم ابیات دیگر:

(۲) توصیه به کم‌گویی

(۳ و ۴) توصیه بر سنجیده‌گویی

۵۳. گزینه ۳ درست است.

قابل ذکر اینکه «کاربرد شبکه معنایی واژگان» مشترکاً در دو قلمرو «ادبی و زبانی» یک متن قرار می‌گیرد.

۵۴. گزینه ۲ درست است.

نوع ادبی متن «تعلیمی» و از قابوس‌نامه است.

ویژگی‌های زبانی درست در متن: کاربرد افعال نهی: میاسا - مباحث - مگو - مدار * کاربرد جملات کوتاه و سادگی کلام: ناتوانی - از نیکی کردن میاسا - خود را به نیکی و نیکوکاری به مردم نمای - چون نمودی و کاربرد «اندر به معنی در» ویژگی‌های ادبی درست در متن: کاربرد کنایه: میاسا (دور نباش) به زبان دیگر مگو و به دل دیگر مدار (متظاهر و ریاکار نباش) گندمنمای جوفروش نباشی (ریاکار نباشی) اندر همه کاری داد از خویشتن بده (عادلان به مسائل برخورد کن - عدالت را در امور اجرا کن) * کاربرد مثل: گندمنمای جوفروش نباش - کاربرد جناس: دار/ داد * نموده/ نمود * نیکی/ نیکو موارد دیگر در متن مصداق ندارند.

۵۵. گزینه ۴ درست است.

قلمرو ادبی: جان‌بخشی بر (فلک و دانه) و کاربرد مثل (دانه چون در آسیا افتد تحمل بایش) در بیت یافت می‌شوند.
 قلمرو فکری: همه موارد درست هستند؛ به‌جز گزینه پاسخ.

جامعه‌شناسی (۱)

۵۶. گزینه ۳ درست است.

- کنش، ارادی است. کنش به اراده انسان وابسته است؛ یعنی تا اراده و خواست انسان نباشد، انجام نمی‌شود. پس برای انجام کنش، علاوه بر آگاهی، اراده انسان نیز ضروری است؛ زیرا ممکن است فردی به کاری آگاه باشد، ولی تصمیم به انجام آن نگیرد.

- قرار گرفتن بر سر دو راهی‌ها، اشاره به ارادی بودن کنش انسانی دارد.

- پرسش «چرا چنین کاری کردی؟» اشاره به هدف‌دار بودن کنش انسانی دارد. (درس ۱ - فصل ۱ - ص ۴)

۵۷. گزینه ۳ درست است.

پیامدهای غیرارادی کنش انسان قطعی است. به‌طور مثال باز کردن در و پنجره، سبب تغییر هوای کلاس است و فردی که مدام وضو می‌گیرد، دست و صورتش پاکیزه می‌شود؛ نمونه‌هایی از پیامدهای غیرارادی هستند که نتایجشان قطعی و حتمی است. (درس ۱ - فصل ۱ - ص ۷)

۵۸. گزینه ۲ درست است.

برخی از پیامدهای کنش، به اراده افراد انسانی (خود کنشگر یا افراد دیگر) وابسته است، به همین دلیل به آن‌ها پیامدهای ارادی می‌گویند. (درس ۱ - فصل ۱ - ص ۷)

۵۹. گزینه ۴ درست است.

- قرار گرفتن بر سر دوراهی‌ها، بیانگر ارادی بودن کنش انسانی است.
- پاسخ مناسب به کنشگر، در گروهی فهم معنای کنش است.
- در صورت عدم آگاهی نسبت به محتوای امتحان، پاسخگویی به پرسش‌های امتحان امکان‌پذیر نیست. (درس ۱ - فصل ۱ - ص ۴ و ۵)

۶۰. گزینه ۱ درست است.

- فردی که برای نشان دادن میزان عصبانیت خود در خیابان، از بوق اتومبیل‌اش استفاده می‌کند. = اشاره به معنادار بودن کنش دارد.
- جهانگردی که برای بازدید از آثار باستانی ایرانی به سمت شیراز و تخت جمشید حرکت می‌کند. = اشاره به هدفدار بودن کنش دارد.
- یک تاجر برزیلی که به ایران آمده و مترجم ندارد، نمی‌تواند کارهای روزمره خود را انجام دهد. = اشاره به آگاهانه بودن کنش دارد. (درس ۱ - فصل ۱ - ص ۴ و ۵)

۶۱. گزینه ۱ درست است.

- کنش، آگاهانه است. یعنی کنش وابسته به آگاهی آدمی است. (غ - ص ۴)
- به انجام‌دهنده کنش، کنشگر می‌گویند. (ص - ص ۳)
- پیامدهای ارادی کنش، خودشان، کنش هستند و باید کنشگری، آن‌ها را انجام دهد. (ص - ص ۷)
- پیامدهای غیرارادی کنش، قطعی است؛ یعنی حتماً انجام می‌شود. (غ - ص ۷) (درس ۱ - ص ۳ و ۵ و ۷)

۶۲. گزینه ۲ درست است.

انتخاب کردن، نشانه ارادی بودن کارهای انسان است. اعتماد به نفس بیشتر و شناخته شدن به عفاف و پاکي، هر دو از پیامدهای ارادی (غیرطبیعی) کنش هستند که اولی به اراده خود کنشگر و دومی به اراده سایر افراد انسانی است. (درس ۱ - فصل ۱ - ص ۶)

۶۳. گزینه ۳ درست است.

- کنش ناظر به گذشتگان، معاصران و آیندگان، کنش اجتماعی است.
- تصور از همبازی دوران کودکی، کنش درونی و فردی است.
- کنش اجتماعی، تنها در حضور فیزیکی دیگران صورت نمی‌گیرد.
- رعایت قوانین و مقررات راهنمایی و رانندگی در نیمه‌شب و به‌دور از چشم دیگران هم کنش اجتماعی است. (درس ۲ - فصل ۱ - ص ۱۱ و ۱۲)

۶۴. گزینه ۱ درست است.

بررسی گزینه‌ها:
- گزینه (۱) = نادرست (به کنش اجتماعی و پیامدهای آن، پدیده اجتماعی می‌گویند). - درست
- گزینه (۲) = درست - نادرست (اگر کنش اجتماعی نباشد، هیچ‌یک از ارزش‌های اجتماعی محقق نمی‌شوند) = جابه‌جا بیان شده
- گزینه (۳) = درست - نادرست = جابه‌جا بیان شده
- گزینه (۴) = درست - درست = هر دو قسمت درست است. (درس ۲ - فصل ۱ - ص ۱۱ - ۱۲ - ۱۳)

۶۵. گزینه ۴ درست است.

- مرور خاطرات، تفکر و تخیل = کنش درونی فردی

- نشست، خندیدن، شعر خواندن درحال استحمام، گوش دادن به مداحی با صدای آرام و برای خود و نظافت شخصی = کنش فردی بیرونی
- رعایت احترام به بزرگ‌ترها، هدیه دادن، خوش‌آمدگویی به مهمانان = کنش اجتماعی بیرونی
- برنامه‌ریزی برای صحبت با یک دوست در ذهن = کنش اجتماعی درونی (درس ۲ - فصل ۱ - ص ۱)
- ۶۶. گزینه ۲ درست است.**
- اگر کنش اجتماعی نباشد، هیچ هنجاری شکل نمی‌گیرد و هیچ‌یک از ارزش‌های اجتماعی محقق نمی‌شود.
- ارزش‌ها و هنجارهای اجتماعی از طریق کنش‌های اجتماعی تحقق می‌یابند، پدیده‌های جامعه‌پذیری و کنترل اجتماعی را ضروری می‌سازند تا از طریق تعلیم و تربیت و تشویق و تنبیه، ارزش‌ها و هنجارها را به افراد منتقل کنند.
- (درس ۲ - فصل ۱ - ص ۱۳ و ۱۴)
- ۶۷. گزینه ۳ درست است.**
- پدیده‌های اجتماعی به‌مرور از انسان‌هایی که آن‌ها را به‌وجود آورده‌اند، مستقل می‌شوند و فرصت‌ها و محدودیت‌هایی را برای کنش‌ها و زندگی انسان‌ها ایجاد می‌کنند. پدیده‌های اجتماعی را انسان‌ها خلق می‌کنند. (درس ۲ - فصل ۱ - ص ۱۴)
- ۶۸. گزینه ۴ درست است.**
- تخیل و تصور کردن = کنش فردی درونی و ذهنی (ص ۱۱ کتاب درسی)
- خردترین پدیده اجتماعی = کنش اجتماعی (ص ۱۳ کتاب درسی)
- طریقه انتقال ارزش‌ها و هنجارها به افراد = تعلیم و تربیت و تشویق و تنبیه (ص ۱۴ کتاب درسی)
- کنش اجتماعی و پیامدهای آن = پدیده‌های اجتماعی (ص ۱۳ کتاب درسی) (درس ۲ - فصل ۱ - ص ۱۱ - ۱۳ - ۱۴)
- ۶۹. گزینه ۱ درست است.**
- برای شناخت عمیق‌تر کنش اجتماعی، لازم است کمی بیشتر به واژه دیگران بیندیشیم. کسانی که کنشگران با توجه به آن‌ها، دست به کنش می‌زنند، متفاوت‌اند.
- لباس پوشیدن انسان در موقعیت‌های مختلف، متفاوت است؛ زیرا انسان در پوشیدن لباس، دیگران را در نظر می‌گیرد و البته این تفاوت فقط در موقعیت‌های مختلف لباس پوشیدن نیست، بلکه همه اعمال انسان این‌گونه است. (درس ۲ - فصل ۱ - ص ۱۱ و ۱۲)
- ۷۰. گزینه ۴ درست است.**
- مطالعه کتاب درسی = کنش انسانی
- پاسخ به پرسش‌های آزمون = پیامد ارادی وابسته به خود انسان
- استاد متناسب با تلاش او نمره می‌دهد = پیامد ارادی وابسته به دیگران (درس ۱ - فصل ۱ - ص ۶)

تاریخ (۱)

- ۷۱. گزینه ۱ درست است.**
- تاریخ‌نگاری در مفهوم کامل آن، از قرن پنجم پیش از میلاد در یونان باستان و با ظهور هرودت که «پدر تاریخ» لقب گرفت، آغاز شد. کتاب تاریخ او که بیشتر مطالب آن شرح جنگ‌های یونان و ایران است، کهن‌ترین و کامل‌ترین کتاب تاریخی به جا مانده از عصر باستان است. (تاریخ دهم درس ۱ ص ۴).
- ۷۲. گزینه ۲ درست است.**
- به‌دنبال پیشرفت‌های فکری و علمی که در دوره رنسانس (حدود قرن‌های ۱۳ تا ۱۷م) در اروپا به وقوع پیوست، به‌تدریج علم تاریخ نیز متحول شد و شیوه نوینی در تاریخ‌نگاری پدید آمد. اساس این شیوه بر سنجش دقیق منابع، استناد به اسناد و مدارک معتبر و دوری از داستان‌پردازی بود. (تاریخ دهم درس ۱ ص ۵).
- ۷۳. گزینه ۴ درست است.**
- برخی پژوهشگران معتقدند که رواج و رونق ادبیات و فلسفه، تأثیر مهمی بر شکوفایی و گسترش علم تاریخ در یونان باستان داشته است. (تاریخ دهم درس ۱ ص ۴).

۷۴. گزینه ۳ درست است.

قدیمی‌ترین متن تاریخی که تاکنون کشف شده، سنگ نوشته‌ای به خط کهن مصری است که بیش از ۴ هزار سال قدمت دارد. (تاریخ دهم درس ۱ ص ۳).

۷۵. گزینه ۲ درست است.

منبع شناخت و تفکر: به گفته شهید استاد مطهری «از نظر قرآن، تاریخ بشر و تحولات آن، بر طبق یک سلسله سنن و نوامیس (قوانین) صورت می‌گیرد و عزت‌ها، ذلت‌ها، موفقیت‌ها و شکست‌ها، خوشبختی‌ها و بدبختی‌های تاریخی، حساب‌هایی دقیق و منظم دارد و با شناختن آن حساب‌ها و قانون‌ها می‌توان تاریخ حاضر را تحت فرمان درآورد و به سود سعادت خود و مردم از آن بهره‌گیری کرد». (تاریخ دهم درس ۱ ص ۹).

۷۶. گزینه ۱ درست است.

مبدأ گاه‌شماری اوستایی، به تخت نشستن هر پادشاه بود. (تاریخ دهم درس ۲ ص ۱۵).

۷۷. گزینه ۴ درست است.

ابن‌خلدون (قرن ۸ هـ. ق) اندیشمند مسلمان تونسی نیز بخشی از مقدمه کتاب العبرخود را به تأثیر جغرافیا و اقلیم بر تاریخ، اخلاق و رفتار آدمیان اختصاص داده است. (تاریخ دهم درس ۲ ص ۱۷).

۷۸. گزینه ۱ درست است.

در دوره ساسانیان، گاه‌شماری اوستایی که گاه‌شماری دینی زرتشتیان (زردشتیان) محسوب می‌شد، در ایران رایج شد. (تاریخ دهم درس ۲ ص ۱۵).

۷۹. گزینه ۳ درست است.

رومیان در آغاز، گاه‌شماری دقیقی نداشتند. (تاریخ دهم درس ۲ ص ۱۳).

۸۰. گزینه ۱ درست است.

مصریان برای محاسبه یک چهارم شبانه‌روز اضافی، هر چهار سال، یک روز به سال می‌افزودند و به قولی «کبیسه» می‌گرفتند. (تاریخ دهم درس ۲ ص ۱۳).

جغرافیای ایران

۸۱. گزینه ۲ درست است.

جغرافی‌دان جهت جمع‌آوری (در گام سوم تحقیق) و تجزیه و تحلیل اطلاعات مورد نیاز خود (در گام چهارم تحقیق) از علم آمار و فناوری اطلاعات و ارتباطات (به‌عنوان شاخه‌ای از علوم مجاور که با فنون جغرافیایی ارتباط دوسویه دارد) کمک گرفته و با استفاده از سخت‌افزار و نرم‌افزارهای متعدد در زمان کوتاه و با دقت زیاد به سؤالات تحقیق (در گام اول تحقیق) خود پاسخ می‌دهد.

۸۲. گزینه ۲ درست است.

واژه جغرافیا (نه علم جغرافیا)، برای اولین بار توسط اراتوستن دانشمند یونانی ارائه شد. او جغرافیا را علم مطالعه زمین به‌عنوان جایگاه انسان تعریف کرد. امروزه بسیاری از جغرافی‌دانان اعتقاد دارند که جغرافیا آن قسمت از دانش بشری است که به انسان کمک می‌کند با ویژگی‌های طبیعی و انسانی و روابط بین آن‌ها در محیط آشنا شود و از آن‌ها در جهت بهبود زندگی خویش استفاده کند.

۸۳. گزینه ۱ درست است.

اصل هواشناسی به‌صورت مستقل ارائه می‌شود و در این علم اثری از انسان و فعالیت انسانی مشاهده نمی‌شود. عبارت مطرح‌شده در صورت سؤال نیز یک اصل هواشناسی است و در صورتی که اثرات آن بر فعالیت‌های اقتصادی، جاذبه‌های گردشگری، نوع مصالح ساختمانی و ... بررسی شود، در حوزه علم آب و هواشناسی قرار می‌گیرد. بنابراین موارد الف و ج درست هستند.

۸۴. گزینه ۴ درست است.

عملکرد انسان‌ها در ارتباط با محیط طبیعی به دو گونه است که هر دو اقدام به تغییر محیط طبیعی منجر می‌شود و در اثر تعامل محیط طبیعی با محیط انسانی، محیط جغرافیایی شکل می‌گیرد. در این میان گاهی به‌صورت درک توان‌ها و استفاده از منابع برای رفع نیازها انجام می‌شود و گاهی دیگر با نگاه سودجویانه برای رسیدن به خواسته‌ها صورت می‌گیرد. بنابراین برخی اقدامات انسان چه به‌صورت پیشرفته و چه به‌صورت ابتدایی در سطح زمین و یا در اعماق زمین ممکن است برای رفع نیاز باشد و تعادل محیط را در بلندمدت حفظ کند و برخی دیگر منجر به تخریب محیط طبیعی می‌شود. بنابراین در هر دو حالت زمینه‌های تغییر در این محیط را فراهم می‌کند و ممکن است تعادل محیط را در مدت طولانی حفظ کند.

۸۵. گزینه ۳ درست است.

به‌طور کلی شناخت توان‌ها و ظرفیت‌های محیطی بدون استفاده از دانش جغرافیا ممکن نیست؛ زیرا به کمک علم جغرافیا ظرفیت‌ها و توان‌های محیط و نحوه بهره‌برداری متعادل از آن‌ها شناسایی و اجرا می‌شود. با این حال تنها برخی عملکردهای انسان در محیط‌های طبیعی برای رفع نیاز است و در مجموعه‌ای متعادل قرار دارد و برخی دیگر به‌صورت سودجویانه انجام می‌شود.

۸۶. گزینه ۳ درست است.

سؤالات جغرافیا عبارت‌اند از: کجا؟ چه چیزی؟ چرا؟ چه موقع؟ چه کسانی؟ چطور؟ از این رو، در صورتی که ماهیت هر پدیده را در یک مکان بررسی کنیم، به سؤال چه چیز پاسخ داده‌ایم و با پاسخ به سیر تکوین و تحول هر پدیده، به سؤال چطور پاسخ داده‌ایم. همچنین در صورتی که مکان وقوع پدیده‌ها را مشخص کنیم، به سؤالی مبنی بر رکن اساسی جغرافیا یا کجا پاسخ داده‌ایم. در صورتی که اثرات فعالیت‌های انسانی را بر مکان مشخص کنیم، به سؤال چه کسی پاسخ داده‌ایم و درنهایت، در صورتی که علت وقوع و روند زمانی پدیده‌ها را مشخص کنیم، به ترتیب به سؤالات چرا و چه موقع پاسخ داده‌ایم.

۸۷. گزینه ۱ درست است.

در پاسخ به این سؤال لازم است که افعال منفی یا مثبت مورد توجه قرار گیرد. همچنین واژه «برخلاف» در گزینه‌ها را نیز باید مورد بررسی قرار گیرد. بر این اساس در سؤال چطور، تأثیر فعالیت‌های انسانی بر پدیده برخلاف سیر تکوین و تحول پدیده‌ها، مورد توجه قرار نمی‌گیرد. به بیان دیگر در سؤال چطور، سیر تکوین و تحول پدیده‌ها برخلاف تأثیر فعالیت‌های انسانی بر پدیده مورد توجه قرار می‌گیرد. در سؤال چرا، علت وقوع پدیده مورد توجه قرار می‌گیرد. در سؤال چه کسی، تأثیر فعالیت‌ها و برنامه‌های انسانی بر محیط مورد توجه قرار می‌گیرد و در سؤال چه چیز، ماهیت هر پدیده یا مسئله مورد توجه قرار می‌گیرد.

۸۸. گزینه ۴ درست است.

در مراحل پژوهش در جغرافیا، ممکن نیست طرح سؤال، بیان مسئله و تدوین فرضیه، صرفاً در یک مرحله انجام شود؛ بلکه در دو مرحله انجام می‌شود. اما جمع‌آوری اطلاعات کتابخانه‌ای و تدوین فرضیه در دو مرحله سوم و دوم، انجام می‌شود (یا ممکن هست). همچنین نتیجه‌گیری، تأیید یا رد فرضیه و ارائه پیشنهادها در یک مرحله، یعنی گام پنجم، انجام می‌شود و درنهایت، حذف و حفظ اطلاعات ضروری و غیرضروری در مرحله یا گام چهارم، انجام می‌شود.

۸۹. گزینه ۳ درست است.

ترتیب درست مراحل پژوهش در جغرافیا به شرح زیر است و نمی‌توان این مراحل را در روند پژوهش تغییر داد یا حذف کرد: ۱- بیان مساله (به همراه بررسی پیشینه تحقیق)؛ ۲- تدوین فرضیه؛ ۳- روش‌های جمع‌آوری اطلاعات (کتابخانه‌ای و گاهی به‌صورت میدانی)؛ ۴- پردازش اطلاعات (حذف اطلاعات غیرضروری و حفظ اطلاعات ضروری)؛ نتیجه‌گیری و ارائه پیشنهادها (تأیید یا رد فرضیه). بنابراین، به‌عنوان نمونه می‌توان گفت مرحله تدوین فرضیه، قبل از مرحله جمع‌آوری اطلاعات و بعد از مرحله بررسی بیان مسئله تحقیق انجام می‌شود.

۹۰. گزینه ۲ درست است.

در گام پنجم تحقیق، پژوهشگر با نتایج حاصل از تجزیه و تحلیل اطلاعات (که در گام چهارم انجام شده بود)، پاسخ مسئله پژوهش (که در گام اول مطرح شده بود) را می‌یابد. او ضمن ارائه دلایل علمی و منطقی به تأیید یا رد فرضیه یا فرضیه‌های خود (که در گام دوم تدوین شده بود) می‌پردازد. در صورتی که فرضیه یا فرضیه‌های یک پژوهشگر رد شود، پژوهشگر نباید

دلسرد شود و پژوهش خود را بیهوده پندارد؛ زیرا این پژوهش به کسانی که با این سؤال مواجه شده‌اند، پاسخ می‌دهد و از طرح دوباره آن جلوگیری می‌کند.

منطق

۹۱. گزینه ۳ درست است.
تفکر و اندیشه شامل تعریف و استدلال می‌شود و هدف منطق آن است که شیوه درست اندیشیدن را بیاموزد. یعنی شیوه درست تعریف کردن و درست استدلال کردن را می‌آموزد.
۹۲. گزینه ۲ درست است.
علم منطق، ابزاری در خدمت سایر علوم و دانش‌ها است؛ نه در کنار سایر علوم. ذهن انسان به صورت طبیعی، منطقی رفتار می‌کند و بدون دانستن نام‌های این قواعد، آن‌ها را در زندگی خود به کار می‌برد.
۹۳. گزینه ۱ درست است.
گرچه ذهن انسان به صورت طبیعی، منطقی رفتار می‌کند و بدون دانستن نام‌های این قواعد، آن‌ها را در زندگی خود به کار می‌برد، اما ذهن همواره در معرض لغزش قرار دارد و معمولاً در استدلال‌های پیچیده یا تعریف دقیق اصطلاحات خاص، دچار اشتباه می‌شود. به همین دلیل با به کارگیری علم منطق می‌توان سریع‌تر و دقیق‌تر، عوامل لغزش و خطای ذهن را تشخیص داد.
۹۴. گزینه ۴ درست است.
دانش منطق همچون سیستم‌های کنترلی یک خودرو است که میزان بنزین، سرعت حرکت و گرمای موتور را به ما نشان می‌دهند و در مقابل مشکلات به ما هشدار می‌دهند، اما باعث حرکت خودرو نمی‌شوند. منطق را به شاقول بنایی می‌توان تشبیه کرد که به کارگیری آن باعث پدید آمدن بنای فکری مستحکمی می‌شود، اما آجرها و مواد لازم برای ساختن این بنا را باید از علوم دیگر تهیه کرد.
۹۵. گزینه ۴ درست است.
ذهن انسان به صورت طبیعی بر اساس قواعدی می‌اندیشد، ولی ذهن همواره در معرض لغزش قرار دارد و دچار اشتباه می‌شود. اغلب آگهی‌های تجاری نوعی استدلال هستند که می‌خواهند مخاطب را به این نتیجه برسانند که یک کالا را بخرند و لزوماً در آن‌ها مغالطه وجود ندارد. قواعد منطق همچون سیستم‌های کنترلی یک خودرو است که میزان بنزین، سرعت حرکت و گرمای موتور را نشان می‌دهند، ولی باعث حرکت خودرو نمی‌شوند.
۹۶. گزینه ۲ درست است.
برای حس کردن گرمای اتاق نیازی به قواعد تفکر و اندیشه نداریم، بلکه علمی حضوری است که هر کس آن را با حواس خود درک می‌کند، ولی برای تعریف یا استدلال و تبیین گرما باید از قواعد تفکر استفاده کرد.
۹۷. گزینه ۳ درست است.
درک انسان از مفاهیم را تصور می‌نامند؛ مانند درک ما از سیم‌رغ و انسان و ... نسبت دادن چیزی به چیز دیگر یا سلب آن را از چیزی، تصدیق می‌نامند. در تصدیق حکم و خبر وجود دارد و قابل تصدیق و تکذیب است. کشف مفاهیم و تصورات مجهول به وسیله مفاهیم و امور معلوم، تعریف نامیده می‌شود.
۹۸. گزینه ۱ درست است.
اگر کسی بپرسد «دارایی» چیست، باید دارایی را با کمک آنچه که تاکنون دیده است، توصیف و تعریف کنیم. در تعریف از تصورها و مفاهیم معلوم برای کشف یک تصور مجهول استفاده می‌شود. مقدمات ورود به مبحث تعریف، مفاهیم و الفاظ است.
۹۹. گزینه ۴ درست است.
در سه عبارت دیگر باید مفاهیم مورد نظر تعریف شوند، ولی در پاسخ به سؤال این گزینه، باید از تصدیق‌های معلوم برای اثبات آن استفاده کرد؛ یعنی نیاز به استدلال دارد.
۱۰۰. گزینه ۳ درست است.
الفاظ شیر، خویش، سیر، پیچ، پروانه، جدول، شیرین و بادیه مشترک لفظی هستند، ولی الفاظ سفید، کلاس، قند و شکر مشترک لفظی نیستند.

۱۰۱. گزینه ۱ درست است.

در عبارتهای دیگر دلالت التزامی وجود دارد، ولی در این گزینه دلالت تضمینی به کار رفته است.

۱۰۲. گزینه ۲ درست است.

در عبارت «دزد به خانه همسایه وارد شد»، خانه به دلالت تضمینی به کار رفته است؛ چون دزد به بخشی از خانه، مثلاً اتاق یا حیاط و ... رفته است. اگر جمله به این صورت بود که «دزد خانه همسایه را برد»، دلالت التزامی بود. «حساب کردن» دلالت التزامی است. «واکس زدن کفش» دلالت تضمینی است و «کتاب» به دلالت مطابقه به کار رفته است.

۱۰۳. گزینه ۱ درست است.

در این عبارت «مطرح کردن سؤال»، به دلالت التزامی بوده، ولی فرد آن را به دلالت مطابقه استفاده کرده است و مغالطه توسل به معنای ظاهری وجود دارد. در گزینه ۲ و ۳ احتمال بروز مغالطه اشتراک لفظ وجود دارد. در گزینه ۴ ابهام در عبارات (ابهام در مرجع ضمیر) به کار رفته است.

۱۰۴. گزینه ۳ درست است.

«خار» و «خوار» دو معنای متفاوت دارند و اگر با توجه به معنای مورد نظر، نگارش درستی نداشته باشند، ممکن است منجر به مغالطه شوند. در عبارت دوم مرجع ضمیر «مادرش»، مشخص نیست که آیا مادر پروین مورد نظر است یا مادر دوستش.

۱۰۵. گزینه ۱ درست است.

در این گزینه احتمال برداشتهای مختلف وجود ندارد؛ زیرا هم مرجع ضمیر در همسرش مشخص است و هم توضیحی برای اختلاف ذکر شده که به معنای مشاجره نیست، بلکه اختلاف در «سین» است و در اینجا «اختلاف داشتن» مشترک لفظی محسوب نمی شود.



بسمه تعالی



شرکت تعاونی خدمات آموزشی کارکنان
سازمان سنجش آموزش کشور

اطلاعیه شرکت تعاونی خدمات آموزشی کارکنان سازمان سنجش آموزش کشور در خصوص

برگزاری آزمایشی امتحانات نهایی (تشریحی) دروس عمومی پایه دوازدهم

به اطلاع مدیران، مشاوران و دانش آموزان گرامی می‌رساند:

با توجه به حذف دروس عمومی و تأثیر قطعی معدل کتبی نهایی در نتیجه کنکور سراسری، و برای آشنایی و آمادگی هرچه بهتر دانش آموزان پایه دوازدهم جهت حضور در امتحانات نهایی و ارتقاء سطح نمرات، شرکت تعاونی خدمات آموزشی کارکنان سازمان سنجش آموزش کشور برای اولین بار نسبت به طراحی و برگزاری آزمایشی **آزمون‌های تشریحی دروس عمومی** اقدام نموده است.

از مهمترین مزایای شرکت در این آزمون می‌توان به موارد ذیل اشاره کرد:

- ✓ آشنایی با سطح علمی سؤالات و نحوه مطالعات کتب درسی جهت شرکت در امتحانات نهایی؛
- ✓ آشنایی با نمونه سؤالات نهایی بعد از حذف دروس عمومی از کنکور سراسری؛
- ✓ ارزیابی کیفی و کمی سطح آگاهی و آمادگی دانش آموزان؛

لازم به ذکر است که جزئیات ثبت نام و نحوه برگزاری آزمون در اطلاعیه‌های بعدی در سایت

شرکت به نشانی www.sanjeshserv.ir متعاقباً اعلام خواهد شد.

شرکت تعاونی خدمات آموزشی کارکنان
سازمان سنجش آموزش کشور