



آزمون ۴ از ۱۰



شرکت تعاونی خدمات آموزشی کارکنان
سازمان سنجش آموزش کشور

اگر دانشگاه اصلاح شود مملکت اصلاح می‌شود.
امام خمینی (ره)

**پاسخ تشریحی آزمون آزمایشی
سنجش دهم - مرحله چهارم
(۱۴۰۱/۰۹/۲۵)**

ادبیات و علوم انسانی (دهم)

کارنامه آزمون، عصر روز برگزاری آن از طریق سایت اینترنتی زیر قابل مشاهده می‌باشد:

www.sanjeshserv.ir

مدیران، مشاوران و دبیران محترم دبیرستان‌ها و مراکز آموزشی

به منظور فراهم نمودن زمینه ارتباط مستقیم مدیران، مشاوران و دبیران محترم دبیرستان‌ها و مراکز آموزشی همکار در امر آزمون‌های آزمایشی سنجش و بهره‌مندی از نظرات ارزشمند شما عزیزان در خصوص این آزمون‌ها، آدرس پست الکترونیکی test@sanjeshserv.com معرفی می‌گردد. از شما عزیزان دعوت می‌شود، دیدگاه‌های ارزشمند خود را از طریق آدرس فوق با مدیر تولیدات علمی و آموزشی این مجموعه در میان بگذارید.



کانال تلگرام آزمون‌های آزمایشی سنجش @sanjesheducationgroup

ریاضی و آمار (۱)

۱. گزینه ۳ درست است.

اگر عدد را با X نمایش دهیم، داریم:

$$\frac{x}{3} + \frac{x}{4} = \frac{x}{2} + 8 \xrightarrow{\times 12} 4x + 3x = 6x + 96 \Rightarrow x = 96$$

۲. گزینه ۱ درست است.

با استفاده از اتحاد جمله مشترک، معادله را تجزیه می‌کنیم:

$$4x^2 - 6x + 2 = 0 \Rightarrow (2x)^2 - 2(2x) + 2 = 0 \Rightarrow (2x)^2 + (-2-1)(2x) + (-2)(-1) = 0$$

$$\Rightarrow (2x-2)(2x-1) = 0 \Rightarrow \begin{cases} 2x-2=0 \Rightarrow x_1=1 \\ 2x-1=0 \Rightarrow x_2=\frac{1}{2} \end{cases} \Rightarrow x_1+x_2=1+\frac{1}{2}=\frac{3}{2}$$

۳. گزینه ۴ درست است.

با توجه به شکل قاعده مثلث $X + X + X = 3X$ است، بنابراین:

$$S_{\Delta} = \frac{1}{2} \times 3x \times 2x = 3x^2$$

$$S_{\square} = 3x^2 \Rightarrow S = S_{\Delta} + S_{\square} = 3x^2 + 3x^2 = 6x^2 = 36 \Rightarrow x^2 = 6 \xrightarrow{x>0} x = \sqrt{6}$$

۴. گزینه ۲ درست است.

جمع و ضرب ریشه‌ها را حساب می‌کنیم تا معادله $x^2 - Sx + P = 0$ را تشکیل دهیم.

$$\begin{cases} S = (-1 + \sqrt{3}) + (-1 - \sqrt{3}) = -2 \\ P = (-1 + \sqrt{3})(-1 - \sqrt{3}) = 1 - 3 = -2 \end{cases} \Rightarrow x^2 - Sx + P = 0 \Rightarrow x^2 + 2x - 2 = 0$$

۵. گزینه ۱ درست است.

معادله را در مخرج کسرها ضرب می‌کنیم:

$$\frac{x-1}{x} + \frac{x}{x-1} = \frac{1}{2} \xrightarrow{\times 2(x)(x-1)} 2(x-1)^2 + 2x^2 = x(x-1)$$

$$\Rightarrow 2x^2 - 4x + 2 + 2x^2 - x^2 + x = 0 \Rightarrow 3x^2 - 3x + 2 = 0$$

$$\Delta = b^2 - 4ac = 9 - 4(3)(2) < 0$$

بنابراین معادله ریشه ندارد.

۶. گزینه ۳ درست است.

با قرار دادن $X = 2$ در معادله داریم:

$$\frac{2+2}{a+2} = \frac{a}{2-1} \Rightarrow a^2 + 2a = 4 \Rightarrow a^2 + 2a - 4 = 0$$

$$\Rightarrow \Delta = 4 + 16 = 20 \Rightarrow a_1, a_2 = \frac{-2 \pm \sqrt{20}}{2} = -1 \pm \sqrt{5}$$

$$a_1 + a_2 = (-1 + \sqrt{5}) + (-1 - \sqrt{5}) = -2$$

۷. گزینه ۲ درست است.

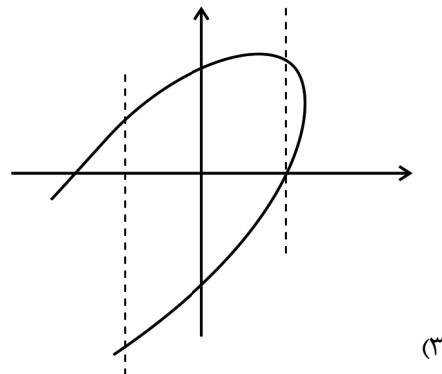
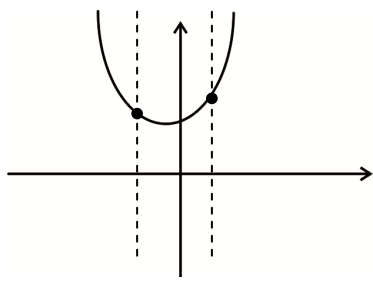
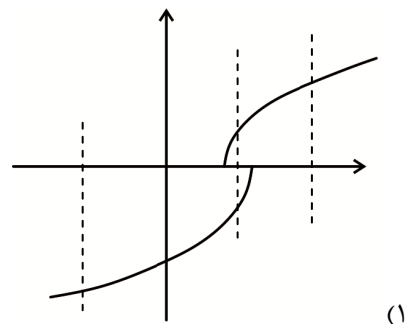
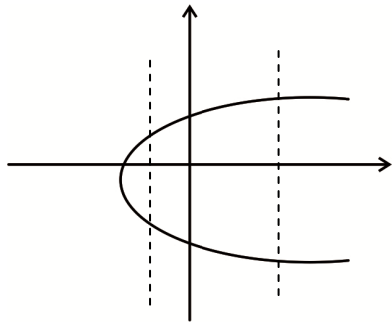
برای اینکه رابطه f تابع باشد، زوج مرتب‌هایی که مؤلفه دوم برابر دارند، باید مؤلفه اولشان نیز برابر باشد؛ بنابراین:

$$(2, -1) = (a, -1) \Rightarrow a = 2, a - 2b = 4 \xrightarrow{a=2} b = -1$$

$$\Rightarrow a - b = 2 - (-1) = 3$$

۸. گزینه ۴ درست است.

نمودار یک رابطه، زمانی تابع است که هر خط موازی محور y ها، نمودار را حداکثر در یک نقطه قطع کند. تنها گزینه درست، گزینه ۴ است.



۹. گزینه ۱ درست است.

برای اینکه رابطه f تابع باشد، زوج مرتب‌هایی که یک مؤلفه برابر دارند، باید مؤلفه دیگرشان نیز برابر باشد؛ بنابراین:

$$(n^2, 1) = (2, 1) \Rightarrow n^2 = 2 \Rightarrow n = \sqrt{2}$$

$$(3, m) = (3, 2n) \xrightarrow{n=\sqrt{2}} (3, m) = (3, 2\sqrt{2}) \Rightarrow m = 2\sqrt{2} \Rightarrow mn = (\sqrt{2})(2\sqrt{2}) = 4$$

۱۰. گزینه ۳ درست است.

برد تابع به ازای x های تابع به دست می‌آید:

$$x = 1 \rightarrow f(1) = \frac{1-1}{2} = 0$$

$$x = 2 \rightarrow f(2) = \frac{2-1}{4} = \frac{1}{4}$$

$$x = 4 \rightarrow f(4) = \frac{4-1}{8} = \frac{3}{8}$$

$$\Rightarrow R = \left\{ 0, \frac{1}{4}, \frac{3}{8} \right\}$$

۱۱. گزینه ۱ درست است.

با جای گذاری $x = -2$ در ضابطه تابع داریم:

$$f(-2) = (-4-1)^2 + 3 = 28 \Rightarrow \sqrt{f(-2)} = \sqrt{28} = 2\sqrt{7}$$

۱۲. گزینه ۳ درست است.

با توجه به جدول، $f(1) = 2$ و $f(0) = 4$ است. بنابراین:

$$\frac{2f(1) + 2}{f(0) - 3} = \frac{4 + 2}{4 - 3} = 6$$

۱۳. گزینه ۴ درست است.

با استفاده از دو نقطه داده شده، شیب خط را محاسبه می‌کنیم.

$$m = \frac{y_2 - y_1}{x_2 - x_1} = \frac{5 - 3}{4 - 2} = 1$$

سپس با استفاده از یکی از این دو نقطه، معادله خط را می‌نویسیم:

$$y - y_1 = m(x - x_1) \Rightarrow y - 3 = (x - 2) \Rightarrow y = x + 1$$

۱۴. گزینه ۲ درست است.

با استفاده از دو نقطه، ضابطه تابع را پیدا می‌کنیم. در حالت کلی ضابطه تابع خطی، به صورت $f(x) = mx + b$ است. بنابراین:

$$f(0) = 1 \Rightarrow 1 = 0 + b \Rightarrow b = 1$$

$$f(2) = 2m + 1 = 5 \Rightarrow 2m = 4 \Rightarrow m = 2$$

$$f(x) = 2x + 1 \Rightarrow f(3) = 2(3) + 1 = 7 \Rightarrow a = 7$$

۱۵. گزینه ۱ درست است.

برای محاسبه برد، در نامساوی داده شده، به جای x مقدار تابع را می‌سازیم، یعنی:

$$3 < x < 6 \xrightarrow{\times 2} 6 < 2x < 12 \xrightarrow{-4} 2 < 2x - 4 < 8 \Rightarrow 2 < f(x) < 8$$

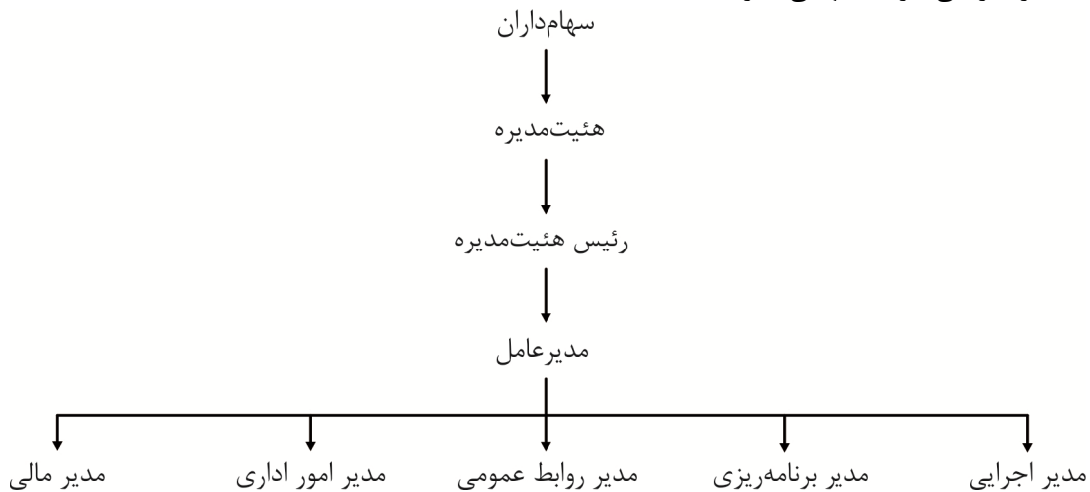
اقتصاد

۱۶. گزینه ۲ درست است.

مهارت سازمان‌دهنده بودن کارآفرین به این معنا است که منابع را به شکل کارایی مدیریت و هماهنگ می‌کند. کارآفرین باید مهارت‌های ابتکار عمل را داشته باشد تا بتواند با جمع کردن عوامل مختلف کنار هم، کالا یا خدمتی را تولید کند. (درس ۱ - صفحه ۵ و ۶)

۱۷. گزینه ۳ درست است.

ساختار سازمانی شرکت سهامی به ترتیب:



(درس ۲ - صفحه ۱۷)

۱۸. گزینه ۴ درست است.

هزینه‌های آشکار + هزینه‌های پنهان - درآمد = سود اقتصادی

هزینه‌های پنهان - (هزینه‌های آشکار - درآمد) = سود اقتصادی

هزینه‌های پنهان - (سود حسابداری) = سود اقتصادی

سود اقتصادی - سود حسابداری = هزینه‌های پنهان

پس تفاضل سود حسابداری و سود اقتصادی برابر با هزینه پنهان است؛ یعنی ۱۸۰ میلیون تومان

(ب)

سود اقتصادی - سود حسابداری = هزینه فرصت

میلیون تومان $350 = 150 - 500 \Rightarrow$ هزینه آشکار - درآمد = سود حسابداری

میلیون تومان $170 = 500 - (150 + 180)$ = سود اقتصادی

(درس ۱ و ۳ - صفحات ۸ و ۳۳)

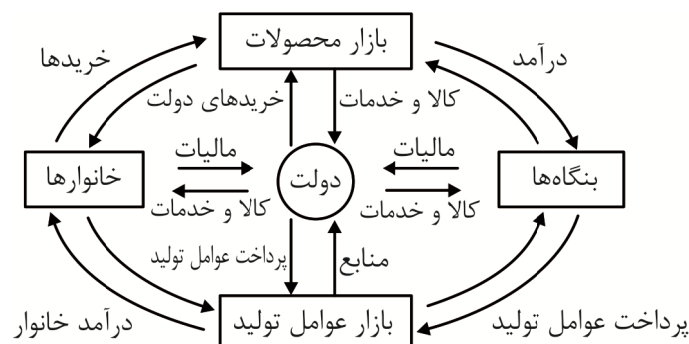
۱۹. گزینه ۲ درست است.

وقتی تولید، ناکارا باشد این امکان وجود دارد که حداقل بیشتر از یک کالا تولید شود؛ بدون آنکه از تولید کالاهای دیگر کاسته شود.

(درس ۴ - صفحه ۴۰)

۲۰. گزینه ۳ درست است.

تصویر بیانگر جریان چرخشی تعاملات بین خانوارها و بنگاهها و دولت است. دولت، خریداری مهم در بازارهای عوامل تولید و کالا و خدمات است و البته با دریافت مالیات از شرکتها و خانوارها و پرداخت یارانه به آنها نقش مهمی در اقتصاد ایفا می‌کند. (درس ۶ - صفحه ۵۹)



۲۱. گزینه ۱ درست است.

مسئولیت محدود برای سهامداران (ضرر و بدهی سهامداران محدود به میزان سهام است) و تخصص‌گرایی بیشتر، از مزایای ایجاد شرکت سهامی و پیچیدگی‌ها در رابطه مدیریت و مالکیت و موفقیت‌های غیرفردی، از معایب ایجاد یک شرکت سهامی است. (درس ۲ - صفحه ۱۸)

۲۲. گزینه ۳ درست است.

الف) هنگامی که روی مرز کارایی هستیم، بهتر شدن وضعیت ما، مستلزم بدتر شدن وضع دیگری خواهد بود؛ پس نقطه B نقطه کاراست، اما از آنجایی که سؤال منفی است، باید به دنبال نقاط ناکارا یعنی نقاط زیر منحنی مرز امکانات بگردیم ← نقطه A
 ب) نقاط زیر منحنی مرز امکانات تولید، نقاط نابهینه یا ناکارا هستند؛ به این معنی که شرکت یا کشور از منابع موجود خود، بیشترین استفاده را نبرده است. (درس ۴ - صفحه ۴۰)

۲۳. گزینه ۲ درست است.

$$\frac{8500}{20,000} \times 100 = 42.5\%$$

الف)

ب) «مالک محصول نهایی که به مشتری عرضه می‌شود، کیست؟» ← سازمان تولید

«شرکت چگونه می‌تواند منابع کمیاب خود را در میان انواع تولیدات تقسیم کند؟» ← منحنی مرز امکانات تولید
 (درس ۲ و ۴ - صفحات ۱۴، ۱۶ و ۳۶)

۲۴. گزینه ۱ درست است.

الف) نمودار عرضه ← S : صعودی نمودار تقاضا ← D: نزولی

ب) در سطوح قیمت بالاتر از قیمت تعادلی، بازار با وضعیت مازاد عرضه یا کمبود تقاضا روبه‌روست و در سطوح پایین‌تر از قیمت تعادلی، با وضعیت کمبود عرضه یا مازاد تقاضا مواجه می‌شود.

مازاد عرضه یا کمبود تقاضا \rightarrow واحد $40 = 95 - 55 \rightarrow 2500$ ریال

↓ ↓
مقدار عرضه مقدار تقاضا

کمبود عرضه یا مازاد تقاضا \rightarrow واحد $85 = 115 - 30 \rightarrow 1000$ ریال

↓ ↓
مقدار عرضه مقدار تقاضا

ج) دریافتی تولیدکننده همان درآمد اوست که از حاصل ضرب مقدار محصول عرضه شده و قیمت هر واحد محصول محاسبه می شود:

(قیمت هر واحد محصول) \times (محصول به فروش رسیده) = درآمد

ریال $90,000 = 30 \times 3000 \Rightarrow$ درآمد

دقت کنید که در سطح قیمت 3000 ریال، 115 واحد کالا عرضه شده است، اما تقاضای بازار فقط 30 واحد است؛ پس

برای محاسبه درآمد تولیدکننده باید به مقدار کالای به فروش رسیده توجه کنیم، نه مقدار کالایی که عرضه شده است.

د) در سطح قیمت 2500 ریال، مازاد عرضه برابر با 40 واحد است که تفاضل آن با مقدار تعادلی، یعنی 75 واحد مساوی است با 35 واحد:

$95 - 55 = 40$ $75 - 40 = 35$ قیمت 2500 ریال

در سطح قیمت 1500 ریال نیز، کمبود عرضه برابر با 40 واحد است که تفاضل آن با مقدار تعادلی، یعنی 75 واحد مساوی است با 35 واحد:

$95 - 55 = 40$ $75 - 40 = 35$ قیمت 1500 ریال

ه) در قیمت 1500 ریال، بازار با 500 ریال افزایش قیمت می تواند به وضعیت تعادل برسد. (درس ۱ و ۵ - صفحات ۵۱ و ۵۴)

۲۵. گزینه ۴ درست است.

هزینه فرصت یک انتخاب، ارزش بهترین گزینه بعدی است که هنگام انتخاب از دست می رود. یعنی پس از اولویت بندی گزینه ها، وقتی اولین اولویت را انتخاب کردیم، اولویت بعدی، هزینه فرصت انتخاب ما خواهد بود.

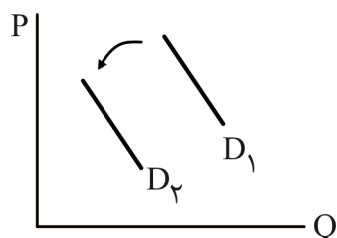
اولویت بندی }
۱- ۴ تست عربی ← انتخاب سپیده
۲- ۷ تست علوم اجتماعی ← معادل ۳۵ درصد ← هزینه فرصت
۳- ۵ تست تاریخ و جغرافیا
۴- ۳ تست فلسفه و منطق

(درس ۳ - صفحه ۲۵)

۲۶. گزینه ۱ درست است.

کالای پست، کالایی است که با افزایش درآمد مصرف کننده، تقاضا برای آن کاهش می یابد؛ پس منحنی تقاضای کالای پست با

افزایش درآمد به سمت چپ - پایین منتقل می شود. (درس ۵ - صفحه ۵۱)



۲۷. گزینه ۱ درست است.

هر سه جمله غلط هستند:

جمله اول: پاسخ به پرسش های سه گانه اقتصادی «چه چیزی، چگونه و برای چه کسی تولید می شود؟» با مبحث «بازار و بازیگران میدان فعالیت های اقتصادی» مرتبط است.

جمله دوم: به مجموعه خریداران (تقاضاکنندگان) و فروشندگان (عرضه‌کنندگان) هر چیزی در هر جایی، «بازار» (و نه بنگاه تولیدی) گفته می‌شود.

جمله سوم: تغییر در قیمت کالا، باعث حرکت روی منحنی و تغییر در سایر عوامل موجب انتقال منحنی می‌شود. ابداعات و اختراعات معمولاً با کاهش هزینه‌ها اثر مثبتی بر تولید و عرضه دارند و باعث انتقال منحنی عرضه به سمت راست - بالا (و نه حرکت روی منحنی) می‌شوند. (درس ۵ - صفحات ۴۳، ۴۸ و ۵۰)

۲۸. گزینه ۴ درست است.

الف) وقتی در زمینه‌های پرخطر، بدون آمادگی لازم سرمایه‌گذاری می‌کنیم، دچار اشتباه «اعتماد به نفس بیش از حد یا خودرأی بودن» هستیم. هنگامی که برای تأمین هزینه‌های مصرف فعلی، زیر بار سنگین انواع بدهی می‌رویم، دچار اشتباه رایج «بی‌صبری زیاد» در تصمیم‌گیری هستیم.

ب) منابعی که در اختیار ما قرار دارد، کمیاب است و این کمیابی منابع به دو اصل اساسی در اقتصاد مرتبط است؛ اصل اول اینکه منابع در اختیار بشر پایان‌ناپذیر نیستند و کاملاً محدود هستند و اصل دوم اینکه در آن واحد نمی‌توانید از یک چیز، دو استفاده متفاوت بکنید و بنابراین، هر چیزی دارای محدودیت در استفاده است. پس اصل «پایان‌پذیری منابع» و «محدودیت در استفاده از آن‌ها» بیانگر مفهوم کمیابی در اقتصاد است. (درس ۳ - صفحات ۲۵ و ۳۱)

۲۹. گزینه ۱ درست است.

گزینه‌های ۲ و ۳ و ۴ درست هستند و فقط گزینه ۱ نادرست است؛ چون مالیات بر مصرف مالیاتی است که مصرف‌کنندگان کالاهای خاص در زمان خرید آن کالا (به همراه قیمت کالا) پرداخت می‌کنند که از انواع مالیات غیرمستقیم به‌شمار می‌رود. (درس ۶ - صفحات ۶۱، ۶۲ و ۶۳)

۳۰. گزینه ۴ درست است.

الف) مالیات بر ارزش افزوده مرحله دوم:

$$1550 \times \frac{10}{100} = 155 \text{ واحد پولی}$$

ب) این نوع مالیات، چند مرحله‌ای است و در هر یک از مراحل تولید و تکمیل تا مصرف نهایی برحسب ارزش افزوده گرفته می‌شود. مالیات بر ارزش افزوده با ایجاد شفافیت، فرار مالیاتی را کاهش می‌دهد و از مالیات‌ستانی مضاعف جلوگیری می‌کند؛ چراکه مالیات پرداخت‌شده تولیدکنندگان قبلی، از مالیات بر فروش بعدی کسر می‌شود. به عبارت دیگر، کالاها و خدمات واسطه‌ای از پرداخت مالیات معاف می‌شوند.

ج) قیمت نهایی کالا با احتساب مالیات بر ارزش افزوده:

$$38500 \times \frac{10}{100} = 3850 \Rightarrow 38500 + 3850 = 42,350 \text{ واحد پولی}$$

د) مالیات بر ارزش افزوده، از انواع مالیات‌های غیرمستقیم است. (درس ۶ - صفحه ۶۳)

علوم و فنون ادبی (۱)

۳۱. گزینه ۲ درست است.

موارد نادرست و توضیح هر یک:

ب) «مرج» در معنای (جایگاه، محل رجوع) آمده است و منظور از آن، «مرگ» است.

د) واژگان غیرفارسی (عربی) کم نیست؛ «ملامت، شرط، ادب» عربی هستند.

۳۲. گزینه ۳ درست است.

مفهوم این بیت، «شکر و رضایت بر زنده ماندن» است. (توجه: مفهوم کلی و نتیجه سروده، ارزش و اهمیت «دل» است.)

۳۳. گزینه ۴ درست است.

موارد نادرست و اصلاح هر یک:

کتر به واقعیت بیرونی نظر داشتند ← بیشتر به واقعیت بیرونی نظر داشتند

آوردن ترکیب‌های کهن ← آوردن ترکیب‌های تازه
رایج‌ترین انواع شعر در این دوره، تعلیمی، مدحی و غنایی بود ← رایج‌ترین انواع شعر در این دوره، حماسی، مدحی و غنایی بود
۳۴. گزینه ۱ درست است.

موارد نادرست و اصلاح هر یک:

(۱) قرن پنجم ← قرن چهارم * قطعه‌های بلندی ← قطعه‌های کوتاهی

(۲) شعر تعلیمی ← شعر غنایی

(۴) با تأثیرگذاری بر شعر عربی ← به پیروی از شعر عربی

توجه: گزینه ۳ درست است

۳۵. گزینه ۳ درست است.

موارد نادرست و اصلاح هر یک:

(۱) رایج شده است ← هنوز رایج نشده است

(۲) در عهد ساسانی ← در عهد سامانی

(۴) نثر هم مانند شعر پارسی، کمتر رواج یافت ← نثر هم مانند شعر پارسی، رواج یافت.

۳۶. گزینه ۱ درست است.

اصلاح گزینه پاسخ:

امیر ابومنصور عبدالرزاق ← منصور بن نوح سامانی

۳۷. گزینه ۴ درست است.

دانش‌آموزان عزیز، به شباهت‌های نام افراد توجه کنید.

۳۸. گزینه ۲ درست است.

اصلاح موارد غیر پاسخ:

(۱) ساسانیان ← سامانیان (۳) دولت مستقل صفاری ← دولت نیمه‌مستقل طاهری

(۴) فارسی کهن ← فارسی نو

۳۹. گزینه ۱ درست است.

بررسی آرایه‌های مجاز و ایهام در گزینه‌ها:

(۱) «خاک» مجاز از گور * بیت فاقد ایهام است. (توجه: «بوی» در این بیت، فقط در معنای عطر و رایحه است.)

(۲) «مرد و جهان» به ترتیب مجاز از «انسان و مردم جهان» است. * «نگران» به معنای ۱- نگرنده ۲- مضطرب و ناراحت؛ دارای ایهام است.

(۳) «برآید» به معنای ۱- امکان داشته باشد ۲- طلوع کند؛ دارای ایهام است. * بیت فاقد مجاز است.

(۴) «دوراندیش» به معنای ۱- عاقبت‌اندیش ۲- کسی که به دوری می‌اندیشد؛ دارای ایهام است. * بیت فاقد مجاز است.

توجه: «دم عیسی» به معنی «نفس عیسی» فاقد مجاز است و «دم مزن» کنایه از «سخن مگو» است.

۴۰. گزینه ۳ درست است.

بررسی آرایه‌های خواسته‌شده:

(۱) «سمن - صبا» استعاره و جان‌بخشی دارند. * بیت فاقد تشبیه است.

(۲) «گل» استعاره و جان‌بخشی دارد. * «آتش رشک» تشبیه دارد. (بیت دارای یک استعاره است.)

(۳) «صبا - شمع» استعاره و جان‌بخشی دارند. * «شمع روی تو» تشبیه دارد.

(۴) «سرو» استعاره و تشخیص دارد. * تشبیه «من به سرو» (بیت دارای یک استعاره است.)

۴۱. گزینه ۲ درست است.

بررسی آرایه‌ها:

(۱) تشبیه: «اشک به خوناب - عشق به نماز» * بیت فاقد اغراق است.

(۲) تشبیه: «سینه به سنگ» * استعاره: «دل» استعاره و جان‌بخشی دارد.

(۳) تضاد: بین صاحب خرمن و گدا (یا خوشه‌چین) * بیت فاقد جناس است.

(۴) بیت فاقد استعاره و حسن تعلیل است. (توجه: «جامه شوق» اضافه تشبیهی است.)

۴۲. گزینه ۴ درست است.

بررسی آرایه‌های خواسته‌شده در هر بیت:

۱) استعاره: «سرو روان» استعاره از محبوب - استعاره و جان‌بخشی: «دست افسوس» * تشبیه: «برگ به دست افسوس» * حسن‌تعلیل: علت اینکه هر برگ چون دست همراه افسوس بر روی هم و بر زمین باغ افتاده، این است که محبوب شاعر باغ را ترک کرده است.

۲) استعاره: «دانه و دام» در مصراع دوم به ترتیب استعاره از «خال و انبوه زلف محبوب» است. * تشبیه: «زلف به دام / خال به دانه» در مصراع اول تشبیه شده است.

۳) استعاره: «سپهر، ستاره، لعل، سنگ خاره» همگی استعاره و جان‌بخشی دارند. * مجاز: «خون (در مصراع دوم)، قلب، دل» به ترتیب مجاز از «سرخ، مرکز، درون» هستند. * حسن‌تعلیل: علت سرخی یاقوت و نیز رگه‌های سرخ درون سنگ خارا و نیز سرخی آسمان و ستاره، ماتم و غم آن‌هاست.

۴) استعاره: «کلک قضا» اضافه‌استعاری و تشخیص است. * تشبیه: «خط به مشک» تشبیه شده است. * مجاز: «چشم» مجاز از «نگاه» است. * حسن‌تعلیل: علت رویش موهای تازه رسته سیاه بر چهره محبوب، این است تا حرز و دعایی باشد در برابر نگاه بد دشمنان و حسودان. (کلک: قلم - حرز: دعایی که بر بازو می‌بندند).

۴۳. گزینه ۱ درست است.

۱) ارکان سجع: ظاهر / باطن - هیأت / صفت که دوه‌دو تضاد دارند.

۲) ارکان سجع: رضوان / آسمان - غیرت / حیرت - گزیده / گشاده * فاقد تضاد است.

۳) ارکان سجع: اصحاب / ارباب - مروّت / همّت * فاقد تضاد است.

۴) ارکان سجع: مقرر / مصمم * فاقد تضاد است.

توجه: این سؤال با توجه به دانسته‌های قبلی و نیز آموخته‌های دانش‌آموزان از درس هفتم فارسی پایه دهم، طراحی شده است.

۴۴. گزینه ۲ درست است.

بررسی آرایه‌های موجود در بیت:

مجاز: «لب» مجاز از دهان است. * حس‌آمیزی: «رنگ سخن» حس‌آمیزی دارد. * واج‌آرایی: واج‌های «ب، ن، آ» واج‌آرایی شده‌اند. * ایهام: «بو» به معنای ۱- عطر ۲- امید ایهام دارد. * حسن‌تعلیل: علت بستن دهان شاعر این است که مبادا دیگران رایحه و عشق محبوب را از سخن شاعر کسب کنند. * استعاره: «گل خندان» استعاره از محبوب است. * تضاد: بین «لب بستن و سخن» تضاد مشهود است. * بیت فاقد آرایه‌های «اغراق، واژه‌آرایی، جناس» است.

۴۵. گزینه ۳ درست است.

توجه: هدف از طراحی تست‌های ایهام‌دار، آشنایی دانش‌آموزان گرامی با واژه‌هایی است که می‌توانند در عبارت، بیش از یک معنی داشته باشند.

بررسی آرایه‌های خواسته‌شده:

۱) ایهام: «هوداری» به معنی ۱- حمایت ۲- گشت‌وگذار در اطراف چیزی * بیت فاقد واژه‌آرایی است.

۲) ایهام: «مردمدار» به معنای ۱- جذب‌کننده مردم ۲- دارای مردمک * بیت فاقد واژه‌آرایی است. (واج‌آرایی در بیت محسوس است).

۳) ایهام‌ها: «سر سبز» به معنای: ۱- رأس سبز ۲- وجود مبارک * «خاک شوم» به معنای ۱- بمیرم ۲- خاکسار و ذلیل * «سایه‌انداز» به معنای ۱- مانع تابش خورشید شو ۲- عنایت و التفات کن * «خاک» به معنای ۱- خاک (مرده) ۲- فرد خاکسار * واژه‌آرایی «سر - خاک»

۴) واژه‌آرایی «آتش - هجر» * بیت فاقد ایهام است. (توجه: ردیف به‌تنهایی ایجاد واژه‌آرایی نمی‌کند، ولی در زیبایی این آرایه مؤثر است.)

۴۶. گزینه ۴ درست است.

با استفاده از آموخته‌هایتان از درس پنجم فنون دهم؛ گفتنی است ابیاتی که دارای رکن (-UU-) هستند، دارای موسیقی و آهنگ شاد و تند هستند.

یا	ر	مَ	را	غَا	ر	مَ	را	عِش	قِ	جِ	گَر	خَا	ر	مَ	را
-	U	U	-	-	U	U	-	-	U	U	-	-	U	U	-

۴۷. گزینه ۳ درست است.

مشخص کردن واج‌های هر کلمه:

(۱) ت - ح - م - م - ل (۵ صامت - ۳ مصوت)

(۲) پ - د - ی - د - ا - ر (۴ صامت - ۳ مصوت)

(۳) ن - ص - ا - ف (۴ صامت - ۲ مصوت)

(۴) ش - ک - و - ه (۳ صامت - ۲ مصوت)

۴۸. گزینه ۱ درست است.

«و» در صورتی صامت است که تلفظ آن، صدایی معادل صدای اولین واج واژه «وام» داشته باشد و در غیر این صورت، مصوت است.

توجه: در گزینه (۴) «او - سوسن - افتاد لال» همگی دارای مصوت هستند، ولی «و» در دو واژه اول، مصوت بلند و در آخرین واژه، مصوت کوتاه است.

۴۹. گزینه ۴ درست است.

هجای کشیده در هر مصراع مشخص شده است:

(۱)	بِ	یا	ر	با	دِ	کِ	رَن	گین	کُ	نی	م	جا	م	ی	زَرَق
(۲)	چَش	م	بی	هو	دِ	بِ	آ	یی	نِ	شُ	دَن	دو	خ	تِ	ای
(۳)	رُخ	سا	رِ	تُ	سُت	لا	لِ	ی	بی	دا	غ	این	چ	مَن	
(۴)	اَز	پِ	ری	شا	نی	دِ	لِ	صَد	پا	رِ	را	شی	را	زِ	کُن

توجه ۱: هجای پایانی هر مصراع، بلند محسوب می‌شود.

توجه ۲: مصوت بلند پیش از نون ساکن (رنگین - این)، مصوت کوتاه محسوب می‌شود.

۵۰. گزینه ۲ درست است.

ی / ای صامت و مصوت در هر گزینه:

(۱) صامت: Ø مصوت: عالمی - نهی

(۲) صامت: میان مصوت: کسی

(۳) صامت: کی - پیدا مصوت: بوده‌ای

(۴) صامت: فریاد مصوت: پیش - بی‌دردان - بی‌حاصل

۵۱. گزینه ۳ درست است.

تقطیع هجاها و علامت آن‌ها در هر گزینه:

(۱)	بَ	لَمَ	آ	را	م	چُن	قو	یی	سَ	بُک	بار
	U	-	-	-	U	-	-	-	U	-	-
(۲)	کِ	مَ	نِین	جا	بِ	اُ	می	دی	گِ	رَ	وَمَ
	U	U	-	-	U	U	-	-	U	U	-

۳	خُ	دا	یا	تُ	دا	نی	کِ	بَر	ما	چِ	آ	مَد
	U	-	-	U	-	-	U	-	-	U	-	-
۴	نَ	شا	یَد	کِ	خو	بان	بِ	صَح	را	رَ	وَتَد	
	U	-	-	U	-	-	U	-	-	U	-	

توجه: در گزینه چهار به هجای کشیده در انتهای مصراع و تغییر آن به هجای بلند، دقت کنید.

۵۲. گزینه ۱ درست است.

علامت هجاهای مصراع سؤال و مصراع‌های دیگر و تقسیم‌بندی ارکان هر یک:

داغ دارد زلف عنبرفام را از پیچ‌وتاب: -U-|-U-|-U-|-U-

(۱) -U-|UU-|UU-

(۲) -U-|-U-|-U-|-U-

(۳) --U|--U|--U|--U

(۴) -U|--U|--U|--U

۵۳. گزینه ۲ درست است.

مفهوم درست گزینه پاسخ: «محال بودن وصال برای عاشق»

۵۴. گزینه ۳ درست است.

مفهوم گزینه‌های دیگر عبارت‌اند از:

۱ و ۴) ناشکیبایی در فراق (۲) ناامیدی و ترک عشق (۳) مصراع اول بیت سؤال) امیدواری عاشق

۵۵. گزینه ۴ درست است.

مفهوم گزینه‌های دیگر عبارت‌اند از:

(۱) تقاضای وصال (۲) عبادت خداوند توسط پدیده‌ها (۳) ناله و شکایت عاشق

جامعه‌شناسی (۱)

۵۶. گزینه ۴ درست است.

- جهان اجتماعی با آگاهی و اراده افراد انسانی پدید می‌آید، ولی این پدیده پس از آنکه با کنش انسان تحقق پیدا کرد، پیامدها و الزام‌هایی را به دنبال می‌آورد که وابسته به قرارداد و اراده تک‌تک افراد نیست.

- ساختن جهان اجتماعی جدید، نیازمند پیدایش و گسترش آگاهی و اراده‌ای نوین است و ممکن است جهان موجود از بسط آن جلوگیری کند. (درس ۶ - فصل ۱ - ص ۴۲ و ۴۳)

۵۷. گزینه ۲ درست است.

رواج کنش‌های حسابگرانه معطوف به دنیا ← تنگ شدن عرصه بر سایر کنش‌های انسانی ← اسارت انسان در نظام اجتماعی پیچیده ← احاطه ابعاد وجود انسان‌ها ← گرفتن فرصت‌هایی از قفس خودساخته (روند از دست رفتن اراده و آزادی انسان‌ها) (درس ۶ - فصل ۱ - ص ۴۸)

۵۸. گزینه ۳ درست است.

فیلم عصرجدید به قفس آهنین و گرفتاری انسان در نظام اجتماعی (ناشی از انقلاب و توسعه صنعتی) اشاره دارد. (درس ۶ - فصل ۱ - ص ۴۹)

۵۹. گزینه ۱ درست است.

در جهان متجدد برای رسیدن به اهداف دنیوی تنها از علوم تجربی استفاده می‌شود و اساساً جهان متجدد غیر از علوم تجربی به انواع دیگری از علم اعتقاد ندارد. (درس ۶ - فصل ۱ - ص ۴۸)

۶۰. گزینه ۲ درست است.

هر جهان اجتماعی تا زمانی که از طریق مشارکت اجتماعی افراد پابرجاست، پیامدهای آن نیز باقی است. با تغییر جهان اجتماعی موجود و در پی آن، برداشته شدن الزام‌هایش، جهان اجتماعی جدیدی شکل می‌گیرد و الزام‌های دیگری به دنبال می‌آورد که بر فعالیت اجتماعی اعضای آن تأثیر می‌گذارد. (درس ۶ - فصل ۱ - ص ۴۳)

۶۱. گزینه ۴ درست است.

- جهان دنیوی (سکولار): همه ظرفیت‌ها و استعداد‌های انسان را در خدمت دنیا به کار می‌گیرد و ظرفیت‌ها و خواسته‌های معنوی انسان‌ها را به فراموشی می‌سپارد.

- جهان متجدد: کنش‌هایی که اهداف دنیوی را به وسیله علوم تجربی تعقیب می‌کنند، به شدت رواج می‌یابند.

- جهان اساطیری: محصول انحراف بشر از فرهنگ توحیدی است.

- مطابق نظریه جهان اجتماعی در عرض هم: جهان‌های اجتماعی متنوع‌اند و هر جهان اجتماعی، فرهنگ و تمدن مناسب خود را به وجود می‌آورد. (درس ۵ و ۶ - فصل ۱ - ص ۴۷ - ۴۸ - ۳۹)

۶۲. گزینه ۲ درست است.

- اگرچه انسان امروزی براساس تجربیات واقعی، استعمار را به معنی استثمار (بهره‌کشی به ناحق از دیگران و دسترنج آن‌ها) درمی‌یابد، ولی در سده‌های پیشین، نظریه استعمار به معنای طلب آبادانی برای جوامع عقب‌مانده بود.

- آگوست کنت، اسپنسر، دورکیم و مارکس همگی به دیدگاه تک‌خطی درباره پیشرفت جوامع بشری معتقد بودند. تقسیم جوامع به مکانیکی و ارگانیکی تنها متعلق به دورکیم است.

- جهان‌های اجتماعی مختلف، می‌توانند از دستاوردهای جهان‌های اجتماعی دیگر بهره‌برداری و برخی اوقات در آن‌ها تغییر ایجاد کنند، ولی نمی‌توانند با حفظ هویت خود، مسیر جهان اجتماعی دیگری را ادامه دهند. (درس ۵ - فصل ۱ - ص ۳۷ - ۳۸ - ۳۹)

۶۳. گزینه ۳ درست است.

- فرصت‌ها و محدودیت‌ها به یکدیگر وابسته هستند و هر کدام بدون دیگری محقق نمی‌شوند. (غ - درس ۶ - ص ۴۴)

- ضرب‌المثل قدیمی اروپایی «همه راه‌ها به رم ختم می‌شوند.» به جهان‌های اجتماعی در طول هم اشاره دارد. (غ - درس ۵ - ص ۳۸)

- هر نهاد اجتماعی شیوه قابل قبول تأمین بعضی از نیازهای افراد را معین می‌سازد. (غ - درس ۴ - ص ۳۱)

(درس ۴ و ۵ - فصل ۱ - ص ۳۱ - ۳۸ - ۴۱ - ۴۴)

۶۴. گزینه ۱ درست است.

- تفاوت‌هایی که مربوط به لایه‌های سطحی جهان اجتماعی باشد، از نوع تفاوت‌هایی است که درون یک جهان اجتماعی واحد رخ می‌دهد، اما تفاوت‌هایی که مربوط به لایه‌های عمیق جهان اجتماعی و عناصر محوری باشد، آن را به جهان اجتماعی دیگری تبدیل می‌کند.

- تفاوت‌هایی که به ارزش‌های کلان، آرمان‌ها و اعتقادات اصلی بازگردد، از نوع تفاوت‌های میان جهان‌های اجتماعی مختلف است و تفاوت‌هایی که به حوزه نمادها و هنجارها بازمی‌گردد، از نوع تفاوت میان جهان‌های اجتماعی مختلف نیست؛ بلکه از نوع تفاوت‌هایی است که درون یک جهان اجتماعی پذیرفته می‌شود. (درس ۵ - فصل ۱ - ص ۳۷)

۶۵. گزینه ۲ درست است.

دو فایده اصلی تقسیم‌بندی پدیده‌های اجتماعی به خرد و کلان، فهمیدن میزان اثرگذاری خود بر پدیده‌های اجتماعی خرد و کلان و اثرپذیری از آن‌ها است. (درس ۴ - فصل ۱ - ص ۲۷)

۶۶. گزینه ۳ درست است.

در مقایسه پدیده‌ها با یکدیگر، شباهت‌ها و تفاوت‌های آن‌ها آشکار می‌شود. (درس ۳ - فصل ۱ - ص ۱۷)

۶۷. گزینه ۴ درست است.

- کنش‌هایی که در حضور دیگران، ولی بدون توجه به آن‌ها اتفاق می‌افتند، کنش فردی‌اند. برای مثال وقتی فردی در کلاس درس حضور دارد، ولی بی‌توجه به اطرافیان، در ذهن خود رودخانه‌ای خروشان را تخیل می‌کند، کنش فردی انجام داده است.

۶۸. کنش اجتماعی، تنها در حضور فیزیکی دیگران صورت نمی‌گیرد. (درس ۲ - فصل ۱ - ص ۱۱ - ۱۲) گزینه ۱ درست است.

۶۹. علت پیدایش پدیده‌های اجتماعی ← کنش اجتماعی افراد
- عامل تداوم ارزش‌ها و هنجارها ← عمل کردن براساس آن‌ها (درس ۲ - فصل ۱ - ص ۱۳ و ۱۴)
گزینه ۳ درست است.

۷۰. فردی که کنار رودخانه‌ای می‌رود؛ قصد ماهیگیری دارد یا می‌خواهد از شنیدن صدای آب لذت ببرد، شاید هم می‌خواهد شنا کند یا ... ← هدف‌دار بودن کنش‌های انسانی (درس ۱ - فصل ۱ - ص ۵)
گزینه ۴ درست است.

- پدیده‌های اجتماعی خرد مانند کنش‌های اجتماعی افراد ← اجزای جهان اجتماعی
- عقاید و ارزش‌ها ← عمیق‌ترین لایه‌های جهان اجتماعی
- حقوق و تکالیف ← فرصت‌ها و محدودیت‌های جهان اجتماعی
(درس ۲ و ۴ و ۶ - فصل ۱ - ص ۱۳ - ۳۰ - ۴۲)

تاریخ (۱)

۷۱. گزینه ۱ درست است.

ایرانیان تا دو قرن پیش و قبل از رمزگشایی و خوانده شدن خط میخی و آغاز کاوش‌های باستان‌شناسی، آگاهی و درک محدودی از تاریخ و تمدن باستانی خود داشتند. تا آن زمان، مورخان ایرانی بر پایه ترجمه خدای‌نامه‌های متعلق به دوران ساسانی و نیز داستان‌های شاهنامه فردوسی، تاریخ ایران در عهد باستان را می‌نوشتند. (تاریخ دهم درس ۷ ص ۶۲)

۷۲. گزینه ۱ درست است.

مطالب مربوط به سلسله‌های پیشدادیان و کیانیان آمیخته با افسانه‌های کهن بود. درباره اشکانیان مطالب، بسیار کم و محدود به بعضی اسامی بود. (تاریخ دهم درس ۷ ص ۶۲)

۷۳. گزینه ۲ درست است.

مورخان تا دویست سال پیش، پارسه یا پرسه پُلیس، پایتخت هخامنشیان را به جمشید، پادشاه افسانه‌ای ایران نسبت می‌دادند و این مکان تاریخی را تخت جمشید می‌نامیدند. آنان همچنین پاسارگاد، پایتخت کورش را به حضرت سلیمان پیامبر منسوب می‌کردند و آرامگاه بنیانگذار سلسله هخامنشی را قبر مادر حضرت سلیمان می‌شمردند. (تاریخ دهم درس ۷ ص ۶۳)

۷۴. گزینه ۳ درست است.

در زمان محمدشاه قاجار یک افسر انگلیسی به نام سر هنری راولینسون، موفق به خواندن خط میخی شد و سنگ‌نوشته داریوش هخامنشی در بیستون را ترجمه کرد. (تاریخ دهم درس ۷ ص ۶۴)

۷۵. گزینه ۳ درست است.

شاید یکی از دلایل ضعف تاریخ‌نگاری در آن دوره، این باشد که سنت شفاهی، بسیار مقبول‌تر و پسندیده‌تر از سنت کتابت بوده است. علاقه و عادت به حفظ سینه‌به‌سینه مطالب در قرن‌ها و حتی هزاره‌ها، لزوم ثبت و نگارش آن‌ها را در درجه اهمیت کمتری قرار داده است. منابع نوشتاری تاریخ ایران در عصر باستان را می‌توان به دو گروه نوشته‌های ایرانی و نوشته‌های غیرایرانی طبقه‌بندی کرد. عمده منابع نوشتاری غیرایرانی را کتاب‌های مورخان یونانی و رومی تشکیل می‌دهند که در صدر آن‌ها، کتاب تاریخ هرودت قرار دارد. (تاریخ دهم درس ۷ ص ۶۷)

۷۶. گزینه ۲ درست است.

باستان‌شناس، کسی است که براساس آثار باقی‌مانده از بشر، گذشته انسان و جامعه، به‌ویژه تغییرات فرهنگی آن‌ها را در طول زمان، بررسی و تحلیل می‌کند. از این‌رو، برخی از صاحب‌نظران هدف علم باستان‌شناسی را شناخت انسان و پژوهش در فرهنگ او می‌دانند. (تاریخ دهم درس ۳ ص ۲۰)

۷۷. گزینه ۱ درست است.

برخی سکونتگاه‌ها روستایی یا شهری هستند که چند هکتار وسعت دارند؛ مانند شهر سوخته در ایران و شهر پمپئی در ایتالیا. همچنین تعدادی از آثار و بناهای تاریخی کشور عزیزمان ایران، مانند مردان نمکی زنجان و تمدن عظیم جیرفت در استان کرمان نیز به‌طور تصادفی کشف شده‌اند. (تاریخ دهم درس ۳ ص ۲۰ و ۲۵)

۷۸. گزینه ۴ درست است.

در نتیجه تولید مازاد بر نیاز، دادوستد میان روستاهای دور و نزدیک به‌تدریج آغاز شد. رونق دادوستد، زمینه آشنایی مردم مناطق مختلف با آداب و رسوم، مهارت‌ها و اندیشه‌های یکدیگر را فراهم آورد. (تاریخ دهم درس ۴ ص ۳۴)

۷۹. گزینه ۱ درست است.

آمن هوتپ چهارم، یکی از فرعون‌های دوره جدید، کوشید یگانه‌پرستی را در شکل پرستش خدای خورشید در مصر ترویج کند. (تاریخ دهم درس ۴ ص ۴۰)

۸۰. گزینه ۲ درست است.

تعالیم بودا، با وجود مخالفت و دشمنی برهمنان، در هند رواج پیدا کرد و سپس از آنجا به مناطق دیگر آسیا، از جمله تبت و چین راه یافت. (تاریخ دهم درس ۵ ص ۴۴)

جغرافیای ایران

۸۱. گزینه ۱ درست است.

تدوین فرضیه در مرحله دوم پژوهش انجام می‌شود. فرضیه نقش راهنما را دارد و تدوین آن به فعالیت‌هایی که قرار است انجام شود، جهت می‌دهد. این فعالیت‌ها شامل گام‌های سوم، چهارم و پنجم است و شامل گام اول نمی‌شود؛ زیرا این مرحله که شامل بیان مسئله و بررسی نتایج پژوهش دیگران است، قبل از تدوین فرضیه انجام شده است. صفحه ۱۰ جغرافیای ایران (دهم)

۸۲. گزینه ۱ درست است.

با توجه به وضعیت عرض جغرافیایی در کره زمین، ایران در عرض جغرافیایی ۲۵ تا ۴۰ درجه، قرار دارد. این شرایط، زاویه تابش مختلفی را در شهرهای مختلف کشورمان ایجاد می‌کند و بر وضعیت آب‌وهوایی تأثیرات مستقیم می‌گذارد؛ به‌طوری که استان‌های شمالی کشورمان در مقایسه با استان‌های جنوبی به‌دلیل زاویه تابش متفاوت، هوای سردتری دارد. ایران در داخل کمربند پرفشار جنب‌حاره‌ای قرار دارد و این شرایط باعث ریزش باران در دوره گرم سال نمی‌شود و به‌طور کلی میانگین دمای شهرهایی که طول جغرافیایی متفاوت، اما عرض جغرافیایی برابر دارند، متفاوت نیست. اما وضعیت شرجی بودن سواحل خلیج فارس و دریای عمان و شرایط عدم صعود آن (و عدم بارش) تحت تأثیر عرض جغرافیایی قرار ندارد و آب‌وهوای این ناحیه تحت تأثیر مجاورت با دریای عمان و خلیج فارس و عدم ارتفاع مناسب برای صعود قرار دارد که ممکن است در هر عرض جغرافیایی، این شرایط وجود داشته باشد. صفحات ۳۶ و ۳۷ جغرافیای ایران (دهم)

۸۳. گزینه ۲ درست است.

در استان هرمزگان و جنوب استان سیستان و بلوچستان در فاصله بین ناهمواری‌های مریخی تا دریای عمان (یعنی بالاتر از سواحل دریای عمان)، چندین گل‌فشان وجود دارد که همانند چشمه‌های گلی می‌جوشد. گل‌فشان‌ها معمولاً به شکل گنبدی یا مخروطی شکل و در برخی جاها به‌صورت حوضچه‌های مملو از آب و گل مشاهده می‌شوند. در این سؤال موقعیت طبیعی گل‌فشان‌ها در موقعیت بالاتر ناهمواری‌های مریخی و همچنین قرارگیری آن‌ها در استان کرمان، سایر گزینه‌ها را نادرست کرده است. صفحه ۲۹ جغرافیای ایران (دهم)

۸۴. گزینه ۴ درست است.

اگر سه نقطه کوه جغتای در خراسان رضوی، گردنه آوج در استان قزوین و قلّه کوه بزمان یا خضر زنده در سیستان و بلوچستان را به یکدیگر وصل کنید، مثلثی تشکیل می‌شود که منطقه کوهستانی مرکزی نامیده می‌شود. ناهمواری‌های این منطقه، دو نوع است: بخشی از آن‌ها کوه‌های چین‌خورده هستند که به آن‌ها کوه‌های مرکزی گفته می‌شود و برخی دیگر از ارتفاعات، توده‌های نفوذی آذرین و چین‌خورده هستند که به آن‌ها کوه‌های منفرد مرکزی می‌گویند. صفحه ۲۸ جغرافیای ایران (دهم)

۸۵. گزینه ۳ درست است.

برخی دشت‌ها در هنگام چین‌خوردگی‌ها و در حد فاصل تاقدیس‌ها یا در میان ناودیس‌ها، ایجاد شده‌اند (مانند دشت کاکان در استان فارس) که تحت تأثیر عوامل درونی شکل گرفته‌اند و برخی دیگر مانند دشت لوت در نتیجه گسل‌خوردگی و فرونشست

بخشی از پوسته زمین شکل گرفته‌اند (بر اثر عوامل درونی) که فرسایش بادی و آبی (عوامل بیرونی)، ناهمواری‌های جدیدی را در سطح آن‌ها تشکیل داده‌اند.

۸۶. گزینه ۲ درست است.

در آب‌وهوای گرم و شرجی، میانگین دمای سالانه و رطوبت نسبی، هر دو بالاست. در آب‌وهوای گرم و خشک، تبخیر و تعرق و بارندگی به ترتیب زیاد و کم است. در آب‌وهوای معتدل و مرطوب، پوشش گیاهی و بارش به ترتیب غنی و زیاد است. اما وضعیت اعتدال دما در طی سال، ویژه آب‌وهوای معتدل و مرطوب و بارش کم، ویژه آب‌وهوای گرم و خشک یا گرم و شرجی است.

۸۷. گزینه ۳ درست است.

همان‌طور که تصویر زیر نشان می‌دهد توده هوای سرد و خشک سیبری (زمستان) و گرم و خشک (تابستان) در دو فصل متفاوت وارد ایران شده و هر دو منجر به تغییر دمای هوا می‌شوند؛ به طوری که توده هوای سیبری به کاهش دما و توده هوای گرم و خشک به افزایش دمای هوا منجر می‌شوند.



صفحه ۳۹ جغرافیای ایران (دهم)

۸۸. گزینه ۱ درست است.

دو رشته‌کوه ارسباران یا قره‌داغ (نه آلاداغ که در شمال شرق ایران قرار دارد) در شمال و رشته‌کوه مرزی ایران و ترکیه، شمال و غرب این منطقه را دربر گرفته است (و ثابت می‌کند که مرزهای خشکی در منطقه مرزی دو کشور ایران و ترکیه وجود دارد). علاوه بر این کوه‌ها، دو توده کوهستانی مهم دیگر، به نام‌های سهند و سبلان که هر دو بر اثر فعالیت‌های آتشفشانی (همانند دماوند) ایجاد شده‌اند، در این منطقه وجود دارند.

۸۹. گزینه ۲ درست است.

در این سؤال به دنبال دلیل مناسب برای راهبردی بودن تنگه هرمز هستیم. این تنگه در مجاورت آبراهه‌ای به نام خلیج فارس قرار دارد که بیشترین انرژی نفت در آنجا وجود دارد و حمل‌ونقل آن صرفاً باید از این منطقه انجام شود. دروازه خروجی نفت در منطقه خلیج فارس، دلیل راهبردی بودن این تنگه به‌شمار می‌رود. سایر گزینه‌ها اگرچه از نظر علمی درست است، اما دلیل راهبردی بودن تنگه هرمز را بیان نمی‌کند.

صفحه ۱۸ جغرافیای ایران (دهم)

۹۰. گزینه ۴ درست است.

جغرافی دان اقتصادی از طریق یافته‌های پژوهشی اقتصاددانان و دید همه‌جانبه که خود باید داشته باشد، ارتباط فعالیت‌های اقتصادی را با آب‌وهوای محل زندگی گروه‌های انسانی مورد بررسی قرار می‌دهد. توجه داشته باشید که توانایی دید همه‌جانبه یا کل‌نگر، از طریق پژوهش به‌دست نمی‌آید؛ بلکه مهارت یک جغرافی دان است.

صفحات ۳ و ۷ جغرافیای ایران (دهم)

منطق

۹۱. گزینه ۱ درست است.

منطق علمی صرفاً تئوری و نظری نیست، بلکه علمی کاربردی است که برای کسب مهارت در آن نیازمند آموزش و تمرین و ممارست هستیم.

انسان از طریق آشنایی با قواعد علم منطق، قواعد درست اندیشیدن را می‌آموزد و می‌تواند دقیق‌تر و سریع‌تر بیندیشد و کمتر دچار خطای ذهنی بشود، اما اصل اندیشه و تفکر، طبیعی و ذاتی است. ص ۴

۹۲. گزینه ۳ درست است.

در این گزینه دو تصدیق وجود دارد که با حرف «و» به یکدیگر متصل شده‌اند. دو تصدیق عبارت‌اند از: «علی ورزشکار است» و «ایمان ورزشکار است». اما در عبارات گزینه‌های دیگر دو حکم و تصدیق وجود ندارد. مثلاً نمی‌توان گفت «آرمان با هم دوست هستند» و «احمد با هم دوست هستند»، بلکه در این عبارت یک حکم وجود دارد. ص ۷

۹۳. گزینه ۱ درست است.

برای کشف یک تصور یا مفهوم مجهول، از «تعریف» و برای کشف یک تصدیق مجهول، از «استدلال» استفاده می‌کنیم. جمله‌ای که در آن حکم و قضاوت وجود دارد و در آن اوصافی را به چیزی نسبت می‌دهیم یا از آن سلب می‌کنیم، تصدیق نام دارد. ص ۹

۹۴. گزینه ۴ درست است.

از آنجایی که خطای در الفاظ و معنای آن‌ها می‌تواند باعث خطای در اندیشیدن (تعریف و استدلال) شود، به مبحث الفاظ در منطق توجه خاصی می‌شود. ص ۱۳

۹۵. گزینه ۳ درست است.

اشتباه گرفتن کلماتی که ظاهری مشترک دارند، باعث بروز مغالطه اشتراک لفظ می‌شود که یکی از شایع‌ترین انواع خطاهای ذهنی است؛ نه اینکه صرف استفاده از کلمات دارای ظاهر مشترک، باعث مغالطه شود. بسیاری از لطیفه‌ها بر اساس اشتراک لفظ پدید آمده‌اند. ص ۱۳

۹۶. گزینه ۱ درست است.

دلالت شیر بر شجاعت به دلالت التزام است؛ زیرا شجاعت خارج از معنای شیر است، ولی لازمه آن است. ص ۱۴

۹۷. گزینه ۳ درست است.

در این عبارت مشخص نیست که منظور از جمله «من هم همین‌طور» این است که من هم مثل تو به خودم افتخار می‌کنم یا من هم به تو افتخار می‌کنم. ص ۱۷

۹۸. گزینه ۲ درست است.

مفاهیم خراسان رضوی، مسجد جمکران، این کوه، شهر شیراز، آن میز، الله و این گل‌ها جزئی هستند. مفاهیم کشور، سیمرغ، گل نرگس، کتاب من و دست علی کلی هستند. ص ۲۱

۹۹. گزینه ۱ درست است.

رابطه مرغ و تخم‌مرغ تباین است؛ زیرا هیچ مصداق مشترکی ندارند. رابطه کلاس و پنجره نیز تباین است. رابطه انسان و حیوان، عموم و خصوص مطلق، رابطه مثلث و سه‌ضلعی، تساوی و رابطه دانش‌آموز و شاعر، عموم و خصوص من وجه است. ص ۲۲

۱۰۰. گزینه ۲ درست است.

نسبت‌های چهارگانه، رابطه میان مصادیق دو مفهوم کلی است و در نظر داشتن آن در دسته‌بندی مفاهیم دارای اهمیت زیادی است. اقسام مختلف یک مفهوم باید نسبت به یکدیگر رابطه تباین داشته باشند. مفاهیم کلی و رابطه میان آن‌ها در بحث تعریف و اقسام قضا یا به‌کار می‌روند. ص ۲۴

۱۰۱. گزینه ۴ درست است.

برای تعریف یک مفهوم یا تصور مجهول می‌توان از راه‌های مختلفی استفاده کرد. اقسام تعریف عبارت‌اند از: تعریف لغوی، ذکر مصادیق و تعریف مفهومی. ص ۲۹

۱۰۲. گزینه ۴ درست است.

تعریف فلز از طریق ذکر مصادیق، تعریف مسجد مفهومی و تعریف شاد لفظی یا لغوی است. ص ۳۰

۱۰۳. گزینه ۲ درست است.

تعریف روان‌شناسی دوری است. تعریف اسب و آینه مانع نیست. اگر در تعریف شیعه بگوییم «مسلمانی که به دوازده امام معتقد است»، جامع همه افراد شیعه نیست؛ زیرا شیعه زیدیه یا هفت‌امامی را در برنگرفته است. ص ۳۵

۱۰۴. گزینه ۴ درست است.

در این استدلال از قیاس استفاده شده است و دارای نتیجه‌ای یقینی است، اما در سایر گزینه‌ها استدلال استقرایی به‌کار رفته است که دارای نتیجه یقینی و قطعی نیست. ص ۴۲

۱۰۵. گزینه ۲ درست است.

شرایط استقرای تعمیمی قوی عبارت‌اند از:

(۱) نمونه‌ها باید تصادفی باشند. (۲) نمونه‌ها باید متفاوت بوده و بیانگر همه طیف‌های مختلفی باشند که در جامعه آماری وجود دارند. (۳) متناسب بودن تعداد نمونه‌ها نسبت به کل جامعه آماری. ص ۴۷