

شیوه‌نامه طرح پویش دانشگاه آزاد اسلامی

ماده ۱. مقدمه

در راستای اعلام سال ۱۴۰۰ به عنوان سال "تولید، پشتیبانی ها، مانع زدایی ها" از سوی مقام معظم رهبری، دانشگاه آزاد اسلامی به عنوان یک نهاد دانشگاهی زاینده انقلاب اسلامی، پس از یکسال اجرای آزمایشی طرح پویش در سطح استان اصفهان، طرح مذکور را وارد گام اجرایی می نماید. در این گام، ضمن فراهم کردن نیروی متخصص مورد نیاز صنعت، به دغدغه اشتغال هم پاسخ داده خواهد شد. یکی از مولفه‌های ایجاد اشتغال، فراهم نمودن شرایط اشتغال است به گونه‌ای که آموزش، پژوهش و فناوری کاربردی باشد. با تقویت ارتباط دانشگاه با صنایع گوناگون این تعامل دو سویه گسترش یافته و نیروی انسانی توسط دانشگاه برای صنعت پرورش می‌یابد. به این ترتیب، دانشجویان همگام با تحصیل، به فعالیت در صنعت مشغول شده و صنعت به عنوان حامی این دانشجویان، توانمندی آنها را برای فعالیت در عرصه محیط واقعی کار افزایش خواهد داد. تحقق طرح پویش منجر به تحول نظام آموزش عالی و تربیت نیروهای انسانی ماهر برای صنعت و بنگاه‌های اقتصادی-اجتماعی می‌گردد.

ماده ۲. تاریخچه

در راستای کاربردی کردن آموزش، نظام‌مند کردن پژوهش‌های تحصیلات تکمیلی در جهت حل مسائل و بسترسازی برای ظهور ایده‌های نوپا متناسب با نیاز بنگاه‌های اقتصادی، یکی از محورهایی که پیگیری شد، بررسی امکان حضور دانشجو در بنگاه‌ها و صنایع همزمان با تحصیل بود که به صورت آزمایشی در سطح استان اصفهان به مرحله اجرا درآمد

و به تدریج اشکالات اجرایی آن با کمک نهادهای منطقه‌ای از جمله اداره کار و تعاون استان و سایر نهادهای اجرایی مرتفع شد و به صورت یک مدل موفق در جهت تربیت نیروی متخصص مورد نیاز تولید درآمد.

ماده ۳. تعاریف

طرح پویش: امکان حضور جدی دانشجوی همزمان با تحصیل در بنگاه‌های تولیدی و نهادهای اجتماعی است که ضمن تجربه آموزی در محیط کار واقعی، توانمندی مهارتی دانشجوی را ارتقا می‌دهد و امکان کمک هزینه تحصیلی را فراهم می‌نماید.

دانشجوی پویشی: دانشجوی پذیرفته شده در طرح پویش دانشگاه آزاد اسلامی

حامی: در اینجا منظور واحدهای صنعتی، تولیدی، پژوهشی، فناوری، خدماتی و یا اجتماعی فعال در عرصه‌های اقتصادی و یا علمی و فرهنگی که جهت بکارگیری دانشجویان طرح پویش اعلام آمادگی می‌کنند و پس از انجام مراحل، دانشجوی را در مجموعه خود به عنوان کارآموز طرح پویش پذیرفته و او را مورد حمایت قرار می‌دهند.

دوره‌های مهارتی: آموزش‌های عملی که در راستای تخصص مورد نظر دانشجویان در حین تحصیل متناسب با نوع فعالیت حامی به دانشجویان داده می‌شود.

کارآموزی پویش: عنوان درسی که برای دانشجویان پویشی خارج از واحدهای مصوب تعریف شده است. این واحدها برای دانشجوی کاردانی و کارشناسی ناپیوسته ۶ واحد، کارشناسی پیوسته ۸ واحد، کارشناسی ارشد و دکتری ۴ واحد است.

مدرک پویش: مدرکی به غیر از مدرک اصلی دانشجو که تایید می‌کند دانشجو موفق به گذراندن کامل طرح پویش شده و به غیر از تحصیل، مهارت لازم را در رشته تخصصی خود بدست آورده است. در مدرک مذکور ذکر نام حامی و یا حامیان هم ضروری است.

دانشگاه: منظور دانشگاه آزاد اسلامی است.

سازمان مرکزی: منظور سازمان مرکزی دانشگاه آزاد اسلامی است.

استان: در این شیوه‌نامه دانشگاه آزاد اسلامی استان می‌باشد.

واحد: منظور واحدهای دانشگاه آزاد اسلامی است.

رییس واحد: منظور رییس یکی از واحدهای دانشگاه آزاد اسلامی است.

ماده ۴. اهداف

۱. تامین نیروی متخصص و ماهر مورد نیاز تولید، خدمات و بازار کار
۲. هموار کردن زمینه‌های اشتغال و ایجاد آینده شغلی برای دانشجویان با محوریت کاربردی نمودن آموزش و پژوهش در دانشگاه؛
۳. اشتغال همزمان با تحصیل دانشجو در یک بنگاه در راستای رشته تخصصی
۴. ایجاد اولویت استخدام برای دانشجویان طرح پویش
۵. کمک در جهت نظام‌مند کردن پژوهش‌های دانشجویان تحصیلات تکمیلی به جهت آشنا شدن با موضوعات واقعی مورد نیاز
۶. تربیت نیروی کارآفرین به جهت خلق فرصت‌های جدید اشتغال از طریق شناخت خلاءهای موجود
۷. ظهور شرکت‌های نوپا به جهت آشنا شدن دانشجو با نیازهای واقعی حامی
۸. توزیع متناسب دانشجو در رشته‌های مختلف مورد نیاز کشور که به دلیل ضعف در ارتباط بین صنعت و دانشگاه از اولویت انتخاب دانشجو خارج شده است.
۹. کمک به تامین شهریه و کمک هزینه تحصیلی دانشجو

۱۰. ایجاد انگیزه در دانشجو برای تحصیل کیفی تر در دانشگاه



ماده ۵. شرایط دانشجویان طرح پویش

دانشجویان طرح پویش باید سستی از حداقل مهارت‌ها و توانایی‌های لازم برای کارآموزی در محیط کاری حامی مورد نظر را داشته باشند. این موضوع در کمیته ای با حضور نمایندگان دانشگاه و حامی مورد بررسی و ارزیابی قرار می‌گیرد. پس از تایید دانشجو به عنوان دانشجوی پویشی، دانشجو موظف به رعایت مقررات ذیل است:

۱- دانشجویی پویشی باید سستی پس از اخذ پذیرش و معرفی‌نامه از واحد دانشگاهی با امضای قرارداد با حامی، متعهد به اخذ واحدهای کارآموزی پویش (هر ۲ واحد به میزان حداقل ۲۴۰ ساعت) با توجه به مقطع تحصیلی (کارشناسی پیوسته ۸ واحد، کاردانی و کارشناسی ناپیوسته ۶ واحد و کارشناسی ارشد و دکتری تخصصی ۴ واحد) تا زمان استخدام علاوه بر دروس رشته تحصیلی خود می‌باشد. واحدهای مذکور خارج از سقف تعداد واحدهای است که دانشجو موظف به اخذ آن است و جایگزین هیچ واحد الزامی و اختیاری موجود در سرفصل‌ها نیست.

۲- دانشجویی پویشی موظف به رعایت مفاد قرارداد خود با حامی است و به لحاظ حضور به موقع، انجام مسئولیت‌هایی که پذیرفته و امانتداری در زمینه حفظ دارایی‌های سخت افزاری، نرم افزاری و اطلاعات محرمانه حامی مقید باشد و مسئولیت حقوقی هرگونه بی‌توجهی به عهده خود اوست.

۳- دانشجوی پویشی ملزم به رعایت تمامی مقررات، بخشنامه‌ها و دستورالعمل‌های دانشگاه و حامی مورد نظر می‌باشد.

۴- قوانین حقوقی حاکم بر دانشجوی پویشی همانند قوانین حاکم بر دانشجویان کارآموزی و کارورزی است و دانشجوی پویشی در صورت عدم رعایت مقررات دانشگاه و حامی مسئولیت هر حادثه ناشی از بی‌توجهی به عهده خود اوست.

۵- در صورت عدم رعایت از ضوابط لازم با وجود تذکرات کافی از سوی استاد راهنما، واحد دانشگاهی می‌تواند دانشجو را از طرح خارج و از مزایای آن او را محروم نماید.

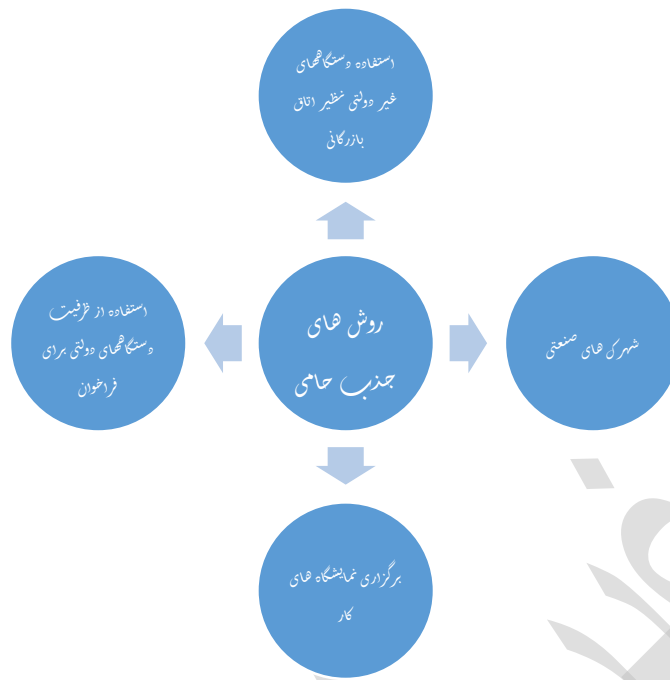
۶- مدرک طرح پویشی تنها به دانشجویی اعطا می‌شود که حداقل یک دوره ۲۴۰ ساعتی را با موفقیت بگذراند.

۷- دانشجوی پویشی ملزم به ارائه گزارش حضور و شرح فعالیت‌های خود در پایان هر ترم به استاد راهنمای خود می‌باشد.

۸- در صورت بروز هر گونه مشکلی در محیط کار و یا تحمیل خواسته‌های خارج از چارچوب طرح در محیط کارآموزی، لازم است موضوع در اسرع وقت به استاد راهنما و یا واحد دانشگاهی اطلاع داده شود تا نسبت به اصلاح وضعیت و یا برخورد لازم از سوی واحد دانشگاهی اقدام گردد.

ماده ۶. وظایف واحد دانشگاهی

۱- شناسایی حامیان که شرایط طرح پویشی را می‌پذیرند و تمایل به همکاری دارند. (شکل ۱)



شکل ۱. روش های پیشنهادی جذب حامی

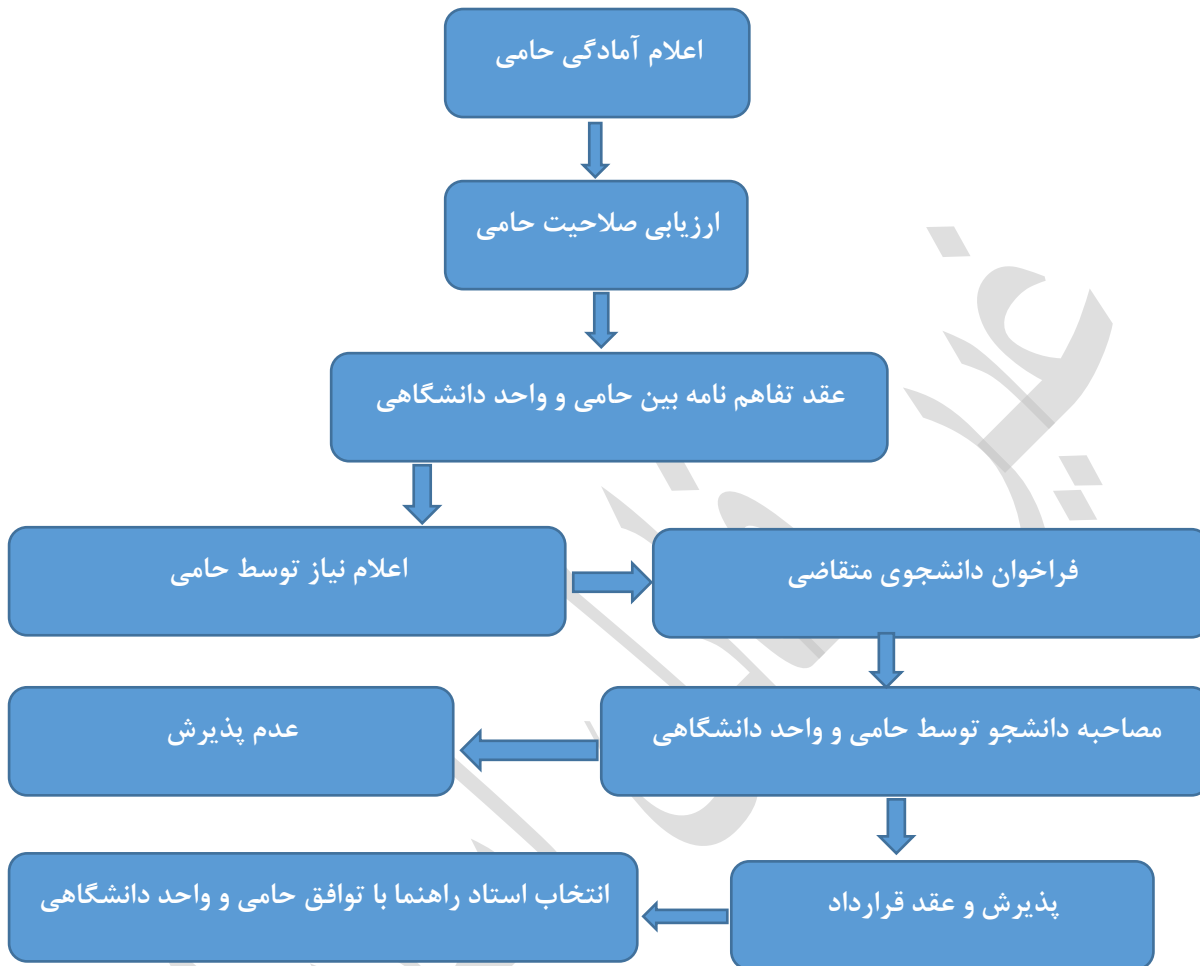
۲- اطلاع رسانی و تبلیغات مستمر به دانشجویان، برگزاری کارگاه های ترویجی، برگزاری جلسات مشترک حامیان و دانشجوین و همچنین برگزاری مستمر نمایشگاه های کار با حضور حامیان. لازم به ذکر است یکی از روش های ارزیابی عملکرد واحدهای دانشگاهی تعداد دانشجویان پویشی و فعالیت در این زمینه است.



شکل ۲. روش های پیشنهادی جذب دانشجو در طرح پویش

۳- ارائه واحد کارآموزی پویش در ترم های تحصیلی و ترم تابستانه برای همه مقاطع تحصیلی.

- ۴- تلاش در جهت جذب دانشجوی پویشی در رشته‌های کم مخاطب نظیر رشته‌های علوم پایه، فنی مهندسی و کشاورزی که ظرفیت اشتغال آنها در حامیان متقاضی هست.
- ۵- بررسی صلاحیت‌های عمومی، محیطی و ایمنی محیط‌های کار حامیان به لحاظ اطمینان از حضور دانشجویان. در این ارتباط توصیه می‌شود حراست‌های واحدهای دانشگاهی یا استان شرایط محل کارآموزی را تایید نمایند.
- ۶- امضای تفاهم نامه همکاری با حامی طرح پویش
- ۷- واحد دانشگاهی موظف است از سویی نیازهای حامی را دریافت و از سویی از بین دانشجویان متقاضی ثبت‌نام کند. پس از آن با برگزاری جلسات مصاحبه با حضور حامی و واحد دانشگاهی، دانشجویان پذیرفته شده و واحد دانشگاهی رسماً دانشجو را به عنوان دانشجوی پویشی به حامی معرفی می‌کند. بین دانشجو و حامی قرارداد گذراندن دوره پویش منعقد می‌گردد. واحد دان شگاهی به عنوان ناظر و راهنمای علمی و اجرایی نیز قرارداد را تایید می‌نماید. دانشجو موظف به اخذ واحد کارآموزی پویشی شده و به عنوان کارآموز پویش مشغول کار می‌گردد. واحد دانشگاهی و حامی در جهت استاد راهنما توافق کرده و در مرحله بعد طرح برای دانشجو شروع می‌شود. واحد دانشگاهی موظف به معرفی یک حساب به حامی برای پرداخت کمک هزینه حامی برای دانشجو است.



شکل ۳. مراحل آغاز طرح پویش

۸- نظارت بر قرارداد بین دانشجویی (دانشجویان) پویشی و حامی. دانشگاه نقش معرفی دانشجویی به عنوان کارآموز و نظارت علمی بر عملکرد او را دارد و مسئولیت‌های دانشگاه در همان حدی است که در قوانین مربوط به کارآموزی تعریف شده و مسئولیت‌های مازاد بر آن ندارد.

۹- واحد دانشگاهی می‌تواند متناسب با نیاز حامی برای برگزاری دوره‌های مهارتی و تخصصی زیر ساخت‌های لازم را فراهم کند. همچنین بسیار مطلوب است که حامی در اجرا و آموزش درس‌های عملی دانشجویان در چارچوب مقررات دانشگاه مشارکت نماید تا متناسب با نیاز خود دانشجویی پویشی را آموزش دهد.

۱۰-ارائه شماره حساب جهت واریز کمک هزینه شهریه و تحصیل دانشجویان پویشی و منظور نمودن مبلغ واریزی به حساب شهریه و مطالبات دانشجویان پویشی.

۱۱-معرفی استاد راهنما به حامی و دانشجوی پویشی تا همانند استاد کارآموزی بر روند فعالیت دانشجوی نظارت داشته باشد. لازم است استاد راهنمای مذکور همانند سایر اساتید مدعو یا تمام وقت، شرایط عمومی تدریس را داشته و پرداخت آموزانه مشابه کارآموزی است. البته استاد راهنما باید مورد تایید حامی هم باشد. ضمناً حامی می‌تواند افرادی را به عنوان استاد راهنما که شرایط ایشان به لحاظ صلاحیت های علمی و عمومی توسط واحد دانشگاهی تایید می‌شود، معرفی کند.

۱۲-دانشجوی پویشی در پایان ترم گزارش عملکرد خود را به استاد راهنما و حامی ارائه می‌دهد و نمره دانشجوی صادر می‌شود. نمره در معدل کل دانشجوی بی تاثیر ولی در مدرک پویش دانشجوی درج می‌گردد.

۱۳-دانشگاه موظف است در مورد حامیانی که در جذب دانشجویان تحصیلات تکمیلی همکاری دارند، در سامانه پایش دانشگاه موضوعات پژوهشی مورد نیاز ایشان را وارد نماید و آن محورها را در چارچوب نظام پایش قرار دهد.

۱۴-بخش های درآمدزای واحد دانشگاهی، سراهای نوآوری و شرکت های دانش بنیان تحت پوشش دانشگاه نیز می‌توانند نقش حامی را داشته باشند و دانشگاه می‌تواند از محل درآمد خود مطابق با ساعات همکاری دانشجوی که به تایید رییس سرای نوآوری و یا مدیر مرکز رشد و یا معاون توسعه منابع واحد (به ترتیب اولویت) رسیده باشد، به حساب به حساب شهریه دانشجوی پویشی منظور گردد.

ماده ۷. وظایف حامی

- ۱- حامی متقاضی باید اطلاعات مورد نیاز جهت ارزیابی صلاحیت را در اختیار واحد دانشگاهی قرار دهد.
- ۲- حامی لازم است به لحاظ محیطی و امکانات، از شرایط مناسب مورد تایید واحد دانشگاهی جهت حضور و فعالیت دانشجوی برخوردار باشد.
- ۳- بکارگیری دانشجوی پویشی در قالب کارآموزی پویشی بوده و از تحمیل کارهای خارج از عرف کارآموزی و تخصص دانشجوی باید اجتناب شود.

- ۴- حامی می تواند پس از آشنایی با ظرفیت دانشجو، در صورت توافق طرفین خارج از طرح پویش با دانشجو به صورت موردی قرارداد داشته باشد به شرط آنکه به تحصیل تمام وقت دانشجو لطمه‌ای نزند و این توافق ارتباطی با دانشگاه ندارد. فقط لازم است واحد دانشگاهی مطلع گردد.
- ۵- قالب قرارداد بین حامی و دانشجوی پویشی باید مورد تایید واحد دانشگاهی برسد.
- ۶- حامی می تواند اولویت‌ها و چالش‌های خود را به دانشگاه منتقل کند تا در چارچوب نظام پایش قرار گیرد.
- ۷- دانشجویان پویشی در چارچوب قرارداد پویش دانشجوی کارآموزی تلقی شده و حامی قوانین حاکم بر کارآموزی را باید رعایت کند تا دچار محدودیت‌های ناشی از قوانین نیروی کار نشود. ضمناً حامی می تواند با کمک واحد دانشگاهی در جهت تربیت نیروی مورد نیاز خود در حین تحصیل دانشجو اقدام و دانشجویان پویشی را در اولویت استخدام قرار دهد.
- ۸- حامی می تواند با ایجاد دفاتر و یا واحدهای توسعه و تحقیق در سراهای نوآوری و یا واحدهای دانشگاهی در صورت توافق با طرفین، بستر همکاری دائمی با واحد دانشگاهی به طور مستمر فراهم کند.
- ۹- حامی می تواند مبالغ پرداختی خود را بابت کمک هزینه و یا جبران هزینه شهریه به حساب پویش دانشگاه که از سوی واحد دانشگاهی معرفی می شود مطابق توافق پرداخت نماید.

ماده ۸. وظایف سازمان

- ۱- موافقت با ایجاد حساب پویش در واحدهای متقاضی طرح از سوی معاونت توسعه منابع
- ۲- صدور مدرک پویش برای دانشجویان پویشی که موفق به گذراندن دوره مورد تایید واحد دانشگاهی شده‌اند. صدور مدارک بر عهده اداره کل فارغ التحصیلی دانشگاه است.
- ۳- تایید قراردادهای تیپ منعقد شده بین حامی، دانشجو و تایید واحد دانشگاهی (به عنوان ناظر) از سوی مرکز حقوقی دانشگاه و در موارد خاص خارج از تیپ قرارداد، انجام خدمات بر روی قراردادهای توسط دفاتر حقوقی استان‌ها یا سازمان.

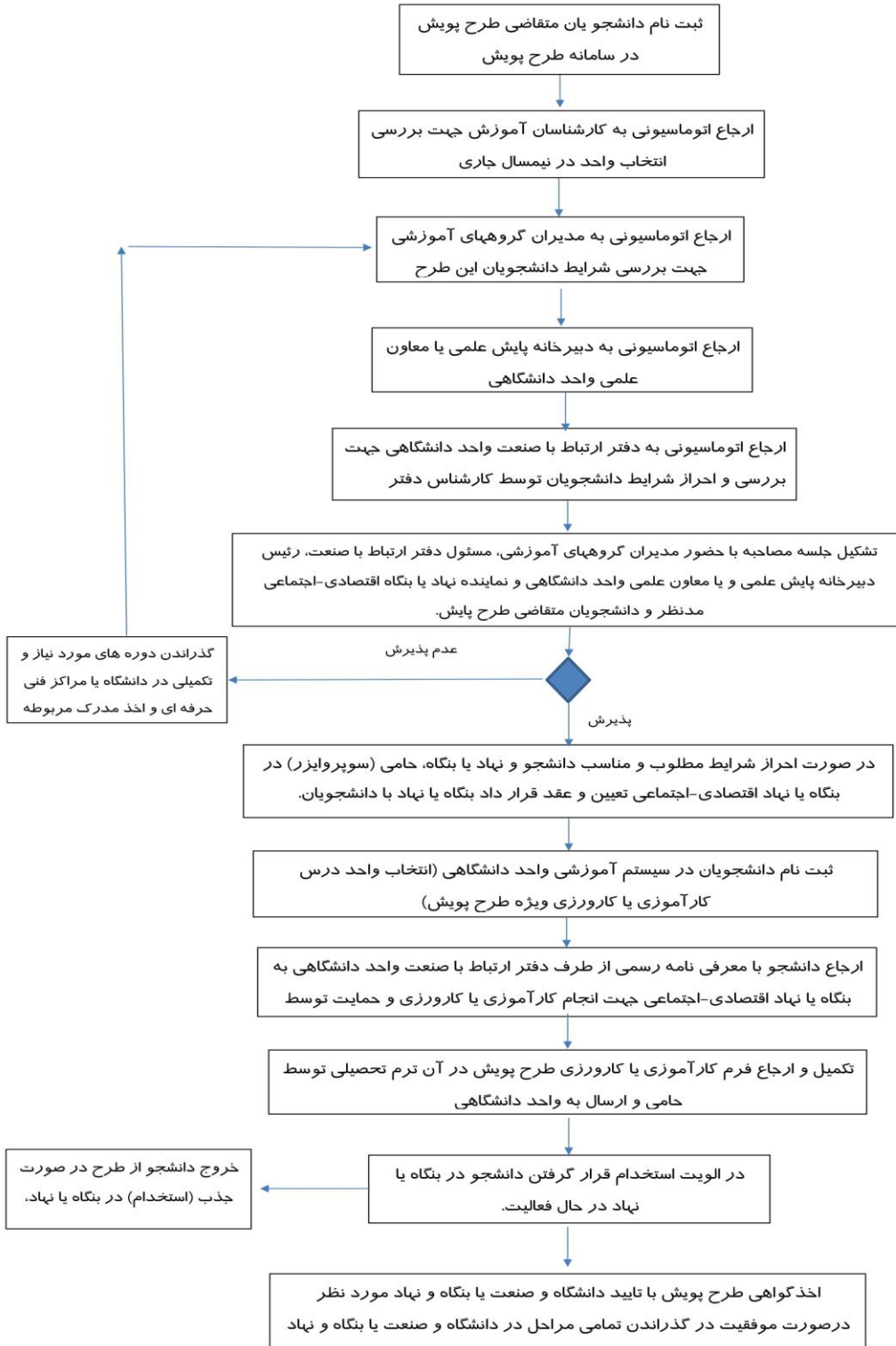
۴- پیگیری‌های توافقات کلان مورد نیاز در سطح ملی با دستگاه‌های ذیربط در جهت توسعه و تقویت طرح پویش از سوی معاونت فناوری و معاونت مهارتی سازمان.

۵- ایجاد چابکی در تغییر سرفصل‌ها متناسب با نیاز حامیان از سوی معاونین موضوعی متناسب با درخواست استان‌ها. در این ارتباط لازم است کارگروه ویژه‌ای در سطح معاونین موضوعی تشکیل گردد.

۶- میزان عملکرد واحدهای دانشگاهی لازم است توسط استان و عملکرد استان توسط سازمان در پایان هر سال برآورد و رتبه بندی گردد.

۷- این طرح از تاریخ ابلاغ در استان‌های اصفهان، یزد، آذربایجان شرقی، زنجان، خراسان رضوی، کرمان، البرز، خوزستان، قزوین، مرکزی و واحدهای شهریار، شهر قدس و رباط کریم شروع می‌گردد و از ترم تابستان ۱۴۰۰ دانشجوی مجاز به اخذ واحد کارآموزی پویشی است. سازمان مرکزی در بخش‌های ذیربط موظف به بسترسازی لازم هستند.

مراحل و فرایندهای اجرایی و نحوه مشارکت دانشجویان در طرح پویش:



شکل ۴: مراحل و فرآیندهای اجرایی و نحوه مشارکت دانشجویان در طرح پویش

این شیوه‌نامه ۸ ماده تنظیم شد و مسئولیت حسن اجرای به عهده رو سای واحدهای دانشگاهی، رو سای استان‌ها و معاونین سازمان می‌باشد.

دکتر محمد مهدی طهرانچی

رئیس دانشگاه آزاد اسلامی

غیر قابل استناد