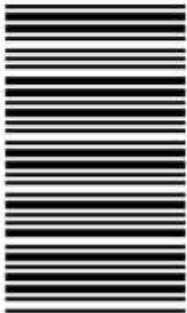


کد کنترل

511

F



511F

صبح جمعه  
۹۷/۵/۱۲



«اگر دانشگاه اصلاح شود مملکت اصلاح می‌شود.»  
امام خمینی (ره)

جمهوری اسلامی ایران  
وزارت علوم، تحقیقات و فناوری  
سازمان سنجش آموزش کشور

آزمون ورودی دوره‌های کاردانی به کارشناسی (کارشناسی ناپیوسته) - سال ۱۳۹۷

رشته بهداشت عمومی - (کد ۱۰۳)

مدت پاسخگویی: ۲۲۰ دقیقه

تعداد سؤال: ۲۱۰

عنوان مواد امتحانی، تعداد و شماره سؤالات

ردیف	مواد امتحانی	تعداد سؤال	از شماره	تا شماره
۱	فرهنگ و معارف اسلامی	۲۰	۱	۲۰
۲	زبان و ادبیات فارسی	۲۰	۲۱	۴۰
۳	زبان خارجی	۲۰	۴۱	۶۰
۴	فیزیولوژی	۱۵	۶۱	۷۵
۵	فیزیک	۱۵	۷۶	۹۰
۶	آمار حیاتی و اصول کلیات اپیدمیولوژی	۲۰	۹۱	۱۱۰
۷	اصول تغذیه	۱۵	۱۱۱	۱۲۵
۸	اصول و کلیات خدمات بهداشتی «اصول بهداشت محیط، بهداشت روان»	۲۰	۱۲۶	۱۴۵
۹	جمعیت‌شناسی و اصول تنظیم خانواده	۱۵	۱۴۶	۱۶۰
۱۰	عضون‌سازی «برنامه ایمن‌سازی کشوری»	۱۰	۱۶۱	۱۷۰
۱۱	میکروپ‌شناسی عمومی	۱۰	۱۷۱	۱۸۰
۱۲	اپیدمیولوژی بیماری‌های شایع در ایران	۱۵	۱۸۱	۱۹۵
۱۳	آموزش بهداشت و ارتباطات	۱۵	۱۹۶	۲۱۰

این آزمون نمره منفی دارد.

حق چاپ، تکثیر و انتشار سؤالات به هر روش (الکترونیکی و...) پس از برگزاری آزمون، برای تمامی اشخاص حقیقی و حقوقی تنها با مجوز این سازمان مجاز می‌باشد و با متخلفین برابر مقررات رفتار می‌شود.

۱۳۹۷

\* داوطلب گرامی، عدم درج مشخصات و امضا در مندرجات جدول ذیل، به منزله عدم حضور شما در جلسه آزمون است.

اینجانب ..... با شماره داوطلبی ..... در جلسه این آزمون شرکت می‌نمایم.

امضا:

### فرهنگ و معارف اسلامی:

- ۱- به دلیل وجود کدام ویژگی در عالم ماده، شرور لازمه ذاتی این عالم است؟  
 (۱) غفلت و ناآگاهی (۲) رشد و شکوفایی (۳) تراحم و تضاد (۴) لطف و رحمت
- ۲- کدام مورد، به دیدگاه اهل تعطیل در مباحث خدانشناسی اشاره نموده است؟  
 (۱) صفات انسان و صفات الهی از نظر معنا تفاوتی ندارند.  
 (۲) باید به معنای ظاهری آیات الهی ایمان آورد.  
 (۳) عقل آدمی راهی به شناخت اوصاف الهی ندارد.  
 (۴) خداوند خالق عالم و واجب الوجود است.
- ۳- کدام مورد، متعلق قدرت الهی قرار نمی‌گیرد؟  
 (۱) متقن ذاتی (۲) ممتنع ذاتی (۳) محدود مجبور (۴) فعال مختار
- ۴- اراده الهی در مقام ذات، به چه معناست؟  
 (۱) تخلف از اراده تشریحی (۲) اعمال قدرت در ذات مخلوقات  
 (۳) ابتهاج و رضایت به ذات خویش (۴) تخلف از اراده تکوینی
- ۵- وضع علوم تجربی در قلمرو عالم غیب چیست و علوم عقلی چه شناختی از آن عالم به دست می‌دهد؟  
 (۱) سکوت - تفصیلی (۲) انکار - تفصیلی (۳) انکار - کلی (۴) سکوت - کلی
- ۶- به ترتیب در کدام مورد، صفت ثبوتی و صفت سلبی برای خداوند متعال بیان شده است؟  
 (۱) مرید است - مرئی نیست. (۲) جوهر است - مرئی نیست.  
 (۳) جوهر است - متکلم نیست. (۴) مرید است - متکلم نیست.
- ۷- کدام آیه شریفه، به تبرک جستن از آثار الهی اشاره نموده است؟  
 (۱) قل لا اسئلكم علیه اجرا الا المودة فی القربی (۲) و لله الاسماء الحسنی فادعوه بها  
 (۳) ان الحکم الا لله امر الا تعبدوا الا اياه (۴) اذهبوا بقمیصی هذا فالقوه علی وجه ابی یات بصیرا
- ۸- چرا متوقف بودن وجود هر موجود بر خودش، ممتنع است؟  
 (۱) مستلزم آن است که علت بر معلول مقدم باشد.  
 (۲) مستلزم آن است که موجود بر خودش مقدم باشد.  
 (۳) سلسله وابستگی‌ها و تعلقات، موجود مستقلی خواهد شد.  
 (۴) مجموع بی‌نهایت‌های محتاج، مستقل و غنی خواهد شد.

- ۹- متون دینی و منابع تاریخی نشان می‌دهد، مسئله توحید در ..... مورد مناقشه امت‌های پیشین نبوده و اگر شرکی در کار بوده، بیشتر مربوط به ..... عالم بوده است.
- (۱) ربوبیت- کارگردانی  
(۲) ربوبیت- سرپرستی  
(۳) خالقیت- سرپرستی  
(۴) خالقیت- کارگردانی
- ۱۰- با توجه به آیات قرآن کریم، چرا توبه در حال مرگ پذیرفته نیست؟
- (۱) نیکوکاران به استقبال مرگ می‌روند و برای آنان شادی آور است.  
(۲) همه انسان‌ها در زمان وفات آرزوی حیات طولانی دارند.  
(۳) انسان مؤمن پیش از آن زمان درباره اعمال خود وصیت نموده است.  
(۴) در آن زمان حجاب‌های مادی از دیدگان برداشته می‌شود.
- ۱۱- توحید در تشریح به چه معناست؟
- (۱) آفریدگار همه عالم فقط خداست.  
(۲) تنها خدا را باید اطاعت کرد.  
(۳) قانون‌گذاری فقط مخصوص خداست.  
(۴) خداوند واجد همه کمالات است.
- ۱۲- کلام شریف امیرالمؤمنین علیه السلام که فرمود: «ان الله تعالى لم يرضها ثواباً لاوليائه»، اشاره به ویژگی‌های کدام عالم دارد و مفید کدام برهان برای اثبات معاد خواهد بود؟
- (۱) دنیا- عدالت (۲) برزخ- عدالت (۳) دنیا- معقولیت (۴) برزخ- معقولیت
- ۱۳- با توجه به تعالیم دین، میزان در روز قیامت برای چه کسانی است؟
- (۱) کافران (۲) مؤمنان (۳) اصحاب یمین (۴) اصحاب شمال
- ۱۴- «تسویه» در آیه شریفه «ثم سواه و نفخ فيه من روحه»، به کدام معناست؟
- (۱) یکسان بودن روح در همه انسان‌ها  
(۲) خلقت اعضای بدن به اعتدال  
(۳) مساوی آفریدن جسم و روح انسان‌ها  
(۴) همراهی همیشگی روح و جسم
- ۱۵- پیش‌درآمد جهان‌شناسی چیست و کدام روایت به آن اشاره نموده است؟
- (۱) خداشناسی- کیف يعرف غیره من یجهل نفسه  
(۲) خودشناسی- من عرف نفسه عرف ربه  
(۳) خداشناسی- من عرف نفسه عرف ربه  
(۴) خودشناسی- کیف يعرف غیره من یجهل نفسه
- ۱۶- فطرت به چه معناست و ویژگی امور فطری کدام است؟
- (۱) خداگرایی - بی‌نیازی به تعلیم و تعلم  
(۲) نوعی آفرینش - بی‌نیازی به تقویت و یادآوری  
(۳) نوعی آفرینش - بی‌نیازی به تعلیم و تعلم  
(۴) خداگرایی - بی‌نیازی به تقویت و یادآوری
- ۱۷- از دیدگاه اسلام، حجت ظاهر و حجت باطن به ترتیب کدامند؟
- (۱) پیامبر- روایات (۲) قرآن- عقل (۳) قرآن- روایات (۴) پیامبر- عقل
- ۱۸- عقل چگونه راه شناخت صفات خدا را برای انسان، هموار می‌نماید؟
- (۱) کشف و شهود معنوی  
(۲) توقیفی بودن صفات الهی  
(۳) بیان صفات نفسی و اضافی  
(۴) اثبات غنی بالذات
- ۱۹- کدام مورد، به توحید ذاتی از مراتب توحید اشاره نموده است؟
- (۱) ذات او بسیط است و دارای جزء نیست.  
(۲) عقل و وحی بر وجود همه کمالات در ذات خدا دلالت دارد.  
(۳) زاید بودن صفات خدا بر ذات خدا، درست نیست.  
(۴) تنها وجود شایسته تدبیر جهان، ذات الهی است.

- ۲۰- اعطای نعمت، به میزان شایستگی و قابلیت هر موجود، مرتبط با کدام قسم از عدل الهی است؟  
 (۱) تشریحی (۲) جزایی (۳) تکوینی (۴) ذاتی

### زبان و ادبیات فارسی:

- ۲۱- مفهوم تأثیر و کار سازی تقدیر از همه ابیات دریافت می‌شود، به جز:  
 (۱) تو آنی که گفתי که روئین تنم  
 (۲) زمانه همی تاختت با سپاه  
 (۳) مکن خویشتن پیش من در تباه  
 (۴) زمانه برد راست آن را به چشم  
 ۲۲- عبارت: «نان خود خوردن و نشستن به که کمر شمشیر زرین به خدمت بستن» با کدام بیت تناسب مفهومی ندارد؟  
 (۱) گرچه به جهان جوی نداریم  
 (۲) ای شکم خیره به تایی بساز  
 (۳) پای در زنجیر پیش دوستان  
 (۴) به دست آهک تفته کردن خمیر  
 ۲۳- پیشوای بزرگ مکتب سوررنالیسم کیست و اصول این مکتب چیست؟  
 (۱) لویی آرا گون - توجه به ماوراء الطبیعه، خواب و خیال.  
 (۲) آندره برتون - هزل، رویا، دیوانگی.  
 (۳) امیل زولا - تقلید از طبیعت، رواج روش تجربی در ادبیات.  
 (۴) شارل بودلر - ویران کردن جبر منطقی و قانون علیت.  
 ۲۴- همه موارد از نشانه‌های قلاب است، به جز:  
 (۱) در نمایشنامه‌ها، نوشتن دستورهای اجرایی در داخل قلاب.  
 (۲) برای جدا کردن جمله معترضه از کلام اصلی.  
 (۳) در تصحیح متون کهن، اضافه نمودن الحاق احتمالی از نسخه بدل‌ها.  
 (۴) وقتی که مطلبی جزء اصل کلام نباشد، در میان قلاب نوشته می‌شود.  
 ۲۵- مفهوم بیت زیر در همه ابیات وجود دارد به جز:  
 «مبین در خود که خود بین را بصر نیست»  
 (۱) بزرگان نکردند در خود نگاه  
 (۲) در بسته به روی خود ز مردم  
 (۳) گر وصال خدای خود طلبی  
 (۴) چو خود را ز نیکان شمردی، بدی  
 ۲۶- مفهوم همه ابیات، بیانگر نابودی ظلم و استبداد است، به جز:  
 (۱) بشکن در دوزخ و برون ریز  
 (۲) نهال عدل را در باغ بنشان  
 (۳) زنجیر اسارتی که در پای شماست  
 (۴) ای سیل سرشک آتشین از کوه  
 خدا بین شو که خود دیدن هنر نیست»  
 خدا بینی از خویشتن بین مخواه  
 تا عیب نگسترند ما را  
 بگذر از خود که تا خدا یابی  
 نمی‌گنجد اندر خدایی خودی  
 باد افره کفر کافری چند  
 درخت ظلم را از بیخ برکن  
 خوب است به دست خویشتن پاره کنی  
 بگرای و ز دیده سوی دامان شو

- ۲۷- رمان به چه داستانی اطلاق می‌شود و این نوشته با کدام اثر تولد یافت؟  
 (۱) داستان‌های کوتاه، شتل اثر گوگول.  
 (۲) داستان بلند، دون کیشوت.  
 (۳) داستان تقلیدی نزدیک به واقعیت، دیوید کاپرفیلد.  
 (۴) روایت داستانی نسبتاً بلند، بینوایان.
- ۲۸- مفهوم کدام بیت با سایر ابیات تفاوت دارد؟  
 (۱) ریشه نخل کهن سال از جوان افزونترست  
 (۲) در پیر هست طول امل از جوان زیاد  
 (۳) چون پیر شدی ز کودکی دست بدار  
 (۴) پیر بر زندگی افزون ز جوان می‌لرزد
- ۲۹- مفهوم کدام بیت با سایر ابیات تفاوت دارد؟  
 (۱) صبر در عشق تو کاری است پسندیده ولی  
 (۲) از من اکنون طمع صبر و دل و هوش مدار  
 (۳) هاتف آن روز به من مژده این دولت داد  
 (۴) هر نصیحت که کنی بشنوم ای یار عزیز
- ۳۰- بیت زیر با کدام بیت قرابت مفهومی ندارد؟  
 «گر نور عشق حق به دل و جانست اوفتد»  
 (۱) از آن زمان که بر این آستان نهادم رو  
 (۲) ریخت دریا در گریبان قطره کم ظرف را  
 (۳) غم عشق تو شد سرمایه عز و قبول من  
 (۴) حریم عشق را درگه بسی بالاتر از عقل است
- ۳۱- مفهوم عبارت «همه چیز با خواست و مشیت الهی صورت می‌گیرد» در تمام ابیات یافت می‌شود، به جز:  
 (۱) رودها از خود نه طغیان می‌کنند  
 (۲) نقش هستی، نقشی از ایوان ماست  
 (۳) میهمان ماست هر که بینواست  
 (۴) سوزن ما دوخت هر جا هر چه دوخت
- ۳۲- نقش واژه‌های مشخص شده در بیت زیر، به ترتیب کدام است؟  
 «به نان خشک قناعت کنیم و جامه دل»  
 (۱) اضافی، نهادی، متممی، مفعولی.  
 (۲) مفعولی، نهادی، مسندی، متممی.  
 (۳) متممی، مفعولی، قیدی، اضافی.  
 (۴) متممی، نهادی، مسندی، اضافی.
- ۳۳- بیت زیر با همه ابیات تناسب مفهومی دارد، به جز:  
 «جان که از عالم علوی است یقین می‌دانم»  
 (۱) مشو در خاکدان عالم از یاد خدا غافل  
 (۲) خلق چو مرغابیان زاده ز دریای جان  
 (۳) چنین قفس نه سزای چو من خوش الحانست  
 (۴) حافظا خلد برین خانه موروث من است
- بیشتر دلبستگی باشد به دنیا پیر را  
 از نخل هاست نخل کهن ریشه دارتر  
 بازی و ظرافت به جوانان بگذار  
 برگ بر خویش در ایام خزان می‌لرزد
- کرده ام تجربه کار من شیدایی نیست  
 کان تحمل که تو دیدی همه بر باد آمد  
 که بدان جور و جفا صبر و ثباتم دادند  
 صبرم از دوست مفرمای که من نتوانم
- بالله کز آفتاب فلک خوبتر شوی»  
 فراز مسند خورشید تکیه‌گاه من است  
 ذره ناچیز را خورشید سیما کرد عشق  
 به این اکسیر، زر کردم دل سیمایی خود را  
 کسی آن آستان بوسد که جان در آستین دارد
- آنچه می‌گوییم ما، آن می‌کنند  
 خاک و باد آب، سرگردان ماست  
 آشنا با ماست چون بی‌آشناست  
 ز آتش ما سوخت هر شمعی که سوخت
- رخت خود باز بر آنم که همان جا فکنم»  
 که نور ذکرگوهر می‌کند این مهره گل را  
 کی کند این جا مقام مرغ کز آن بحر خاست  
 روم به گلشن رضوان که مرغ آن چمنم  
 اندر این منزل ویرانه نشیمن چه کنم؟

۳۴- نوع نثر آثار زیر به ترتیب در کدام گزینه درست است؟

«حدود العالم، مقامات حمیدی، اسرار التوحید، ذرّة نادره»

- (۱) مسجع، مرسل، مرسل، مصنوع.  
 (۲) مرسل، مصنوع، مسجع، مرسل.  
 (۳) مسجع، مسجع، مصنوع، مرسل.  
 (۴) مرسل، مسجع، مرسل، مصنوع.

۳۵- در کدام بیت آرایه‌های تشبیه، استعاره و کنایه وجود دارد؟

- (۱) سرو در باغ نشانند و تو را بر سر و چشم  
 (۲) زاده نرگس تویی دیده چو نرگس به ره  
 (۳) این جهان همچون درخت است ای کرام  
 (۴) سپاه شب تیره بر دشت و راغ  
 گر اجازت دهی ای سرو روان بنشانم  
 مانده که بیند مگر لاله حمراى تو  
 ما بر او چون میوه‌های نیم خام  
 یکی فرش افکنده چون پر زاغ

۳۶- با توجه به قالب قصیده، همه عبارات درست است، به جز:

- (۱) تشبیب، پیشاهنگ قصیده و زمینه‌سازی شاعر است برای ورود به اصل مقصود.  
 (۲) کمی یا زیادی بیت‌های قصیده بستگی دارد به اهمیت موضوع، قدرت طبع شاعر و نوع قافیه در شعر.  
 (۳) شاخص‌ترین قصاید ملی و میهنی و ستایش آزادی را می‌توان در دیوان بهار سراغ گرفت.  
 (۴) دعای تأیید یا شریطه در قصیده بعد از تغزل می‌آید و ابیاتی است برای گریز از مقدمه چینی.

۳۷- مفهوم عبارت زیر از کدام بیت دریافت نمی‌شود؟

«باید که بسیار نگوید و شنیدن او از گفتن بیشتر بود. از حکیمی پرسیدند که چرا استماع تو از نطق تو زیادت است؟ گفت: زیرا که مرا دو گوش داده‌اند و یک زبان.»

- (۱) سخن تا پخته نبود کی پسند خاص و عام افتد  
 (۲) که در انجمن مرد بسیار گوی  
 (۳) بگویم گرت هوش اندر سر است  
 (۴) با این که سخن به لطف آب است  
 نگیرد کس ز خاک آن میوه ای کز نخل خام افتد  
 بکاهد به گفتار خود آبروی  
 سخن هر چه کوتاه بود بهتر است  
 کم گفتن هر سخن صواب است

۳۸- مفهوم کدام بیت، با دیگر ابیات تفاوت دارد؟

- (۱) ای دعا ناگفته از تو مستجاب  
 (۲) ای مبدل کرده خاکی را به زر  
 (۳) ای که خاک شوره را تو نان کنی  
 (۴) کیمیا داری که تبدیلتش کنی  
 داده دل را هر دمی صد فتح باب  
 خاک دیگر را نموده بوالبشر  
 وی که نان مرده را تو جان کنی  
 گر که جوی خون بود نیلش کنی

۳۹- مصراع‌های زیر با کدام بیت تناسب مفهومی ندارد؟

«سفرت به خیر، اما تو و دوستی، خدا را / چو از این کویر وحشت به سلامتی گذشتی / به شکوفه‌ها به باران / برسان سلام ما را»

- (۱) گر به سر منزل جانان رسی ای باد صبا  
 (۲) ای صبا گر به جوانان چمن باز رسی  
 (۳) من ای صبا ره رفتن به کوی دوست ندانم  
 (۴) ای صبا گر بگذری بر ساحل رود ارس  
 چشم دارم که سلامی برسانی ز منش  
 خدمت ما برسان سرو گل و ریحان را  
 تو می‌روی به سلامت سلام ما برسانش  
 بوسه زن بر خاک آن وادی و مشکین کن نفس

۴۰- کدام اثر پیش از اسلام به فارسی میانه ترجمه شد و این کار توسط چه کسی انجام گرفت؟

- (۱) کلیله و دمنه، برزویه طبیب.  
 (۲) تاریخ بلعمی، ابو علی محمد بلعمی.  
 (۳) کلیله و دمنه، نصر الله منشی.  
 (۴) تفسیر طبری، جریر طبری.

**PART A: Vocabulary**

*Directions: Choose the word or phrase (1), (2), (3), or (4) that best completes each sentence. Then mark the answer on your answer sheet.*

- 41- Holidays are often ----- by public ceremonies, such as carnivals and religious observance; they may also be simply a time for relaxation.  
1) attended                      2) presented                      3) accompanied                      4) concentrated
- 42- Penicillin, grown from a green mould, is a powerful ----- of destroying harmful germs in the human body.  
1) way                      2) fund                      3) choice                      4) means
- 43- Every society is ----- and many different factors affect the process of making decisions and using power.  
1) complex                      2) severe                      3) difficult                      4) restricted
- 44- Europe is warming up quickly than the rest of the world, and cold winters could disappear almost ----- by 2080 as a result of global warming.  
1) strongly                      2) entirely                      3) honestly                      4) fluently
- 45- I was just wondering how astronomers ----- their facts. I'm sure it takes a ton of researching!  
1) be in on                      2) call down                      3) engage in                      4) come up with

**PART B: Grammar**

*Directions: Choose the word or phrase (1), (2), (3), or (4) that best completes each sentence. Then mark the correct choice on your answer sheet.*

- 46- -----, my youngest brother will stay in bed for a very long time.  
1) To be injured                      2) Having injured  
3) Having been injured                      4) To have been injured
- 47- We know you ----- as disappointed as we are, and we apologize and hope you understand the circumstances were beyond our control.  
1) were                      2) must be                      3) should be                      4) may be
- 48- It is hot and dry here; I wish I ----- on holiday soon.  
1) will go                      2) have gone                      3) could go                      4) would have gone
- 49- It is not possible to mark your screen incorrectly ----- the computer program will present only one question on each screen.  
1) if                      2) unless                      3) although                      4) because
- 50- She said she would apply for the position after she had completed the English course, -----?  
1) didn't she                      2) wouldn't she                      3) hadn't she                      4) wasn't she

**PART C: Cloze Test**

**Directions:** Read the following passage and decide which choice (1), (2), (3), or (4) best fits each space. Then mark the correct choice on your answer sheet.

Education begins the minute a baby is born and continues throughout life. Some believe that education begins (51) ----- before birth, as evidenced by some parents playing music or reading to the baby in the womb in the hope it will influence the child's development. For some, the struggles and triumphs of daily life are far more instructive than formal schooling. Family members have an educational effect which is quite profound - often more profound than they realize - though family teaching (52) ----- . Formal education occurs (53) ----- society makes a commitment to educate people, usually the young. Formal education can be systematic and thorough, but the sponsoring group may seek selfish advantages when shaping impressionable young scholars. Life-long or adult education has become (54) ----- . Lending libraries provide inexpensive informal access to books and other self-instructional materials. Many adults have (55) ----- the notion that only children belong in school.

- |     |                           |             |                           |                |
|-----|---------------------------|-------------|---------------------------|----------------|
| 51- | 1) so                     | 2) even     | 3) still                  | 4) yet         |
| 52- | 1) may be highly informal |             | 2) may highly be informal |                |
|     | 3) highly may be informal |             | 4) may be informal highly |                |
| 53- | 1) when                   | 2) despite  | 3) before                 | 4) in spite of |
| 54- | 1) obvious                | 2) ultimate | 3) itinerate              | 4) widespread  |
| 55- | 1) gone in                | 2) given up | 3) taken up               | 4) kept after  |

**PART D: Reading Comprehension**

**Directions:** Read the following passage and answer the questions by choosing the best choice (1), (2), (3), or (4). Then mark the correct choice on your answer sheet.

Does advertising encourage waste by persuading consumers to buy goods that they do not need? In reply to this, it has been pointed out that all the consumer really needs, is a bare minimum of clothing, food and shelter, and that one of the distinguishing marks of any civilized community is that it lives well above the minimum subsistence level. Most advertising is designed to influence the consumer's spending power. In western countries, advertising has played a great part in bringing laboursaving equipment, and so a degree of leisure, and even luxury, to millions. Advertising that encourages the public to want more is also claimed to act as an incentive making people want to earn more in order to buy the goods advertised, and therefore making them work harder. For this reason advertising has been defended as having an essential part to play in the move towards higher standards of living. The defenders of advertising also point out that it is not solely concerned with encouraging the public to spend. Banks, insurance companies and building societies are amongst the commercial advertisers who encourage saving.



- 56- This passage mainly -----.
- 1) enlightens the public as to the misleading aspects of advertising
  - 2) emphasizes the vital importance of advertising for banks and insurance companies
  - 3) presents a positive attitude towards advertising and its benefits
  - 4) draws attention to the large amounts of money wasted as a result of advertisements
- 57- Advertising, based on the passage, tries to -----.
- 1) make working life more competitive and sociable
  - 2) encourage people to attain higher and better standards of living
  - 3) make the public better informed about how to manage their savings
  - 4) advise working people on how to avoid excessive spending on luxury goods
- 58- It's referred in the passage that -----.
- 1) advertising is most effectively practised in western countries
  - 2) luxury goods are more extensively advertised than other goods
  - 3) advertising does not always aim at making people spend
  - 4) those who attack advertising are the people most affected by advertising
- 59- The subsistence level in line 4 refers to -----.
- 1) the level of being in a welfare state
  - 2) a state of being unable to buy the minimum needs
  - 3) the conditions in which there is no need advertisement
  - 4) a standard of living that provides only the bare necessities of life
- 60- The word "solely" in line 12 can be substituted by -----.
- 1) only
  - 2) partly
  - 3) hardly
  - 4) commonly

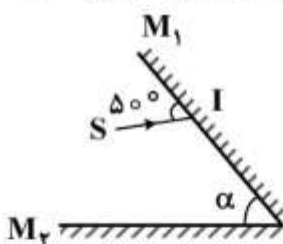
## فیزیولوژی:

- ۶۱- فراوان ترین ماده تشکیل دهنده غشای سلول کدام است؟
- (۱) پروتئینها (۲) کلسترول (۳) کربوهیدراتها (۴) فسفولیپیدها
- ۶۲- پمپ سدیم-پتاسیم ATP از چه تاثیری بر پتانسیل غشای سلولهای تحریک پذیر دارد؟
- (۱) خنثی می کند. (۲) مثبت تر می کند.  
(۳) منفی تر می کند. (۴) اول منفی و بعد مثبت می کند.
- ۶۳- عامل اصلی ایجاد مرحله دپولاریزاسیون در جریان پتانسیل عمل فیبرهای عصبی کدام است؟
- (۱) غیر فعال شدن کانالهای نشستی پتاسیمی (۲) فعال شدن کانالهای پتاسیمی دریچه دار ولتاژی  
(۳) فعال شدن کانالهای سدیمی دریچه دار ولتاژی (۴) غیر فعال شدن کانالهای سدیمی دریچه دار ولتاژی
- ۶۴- نقش تروپومیوزین در سلولهای عضله اسکلتی کدام است؟
- (۱) اتصال فیلامان اکتین به میوزین (۲) پوشاندن جایگاه فعال در فیلامان اکتین  
(۳) ترکیب با یونهای کلسیم و شروع انقباض (۴) نمایان کردن جایگاه فعال میوزین
- ۶۵- در قلب مقدار خونی که بعد از هر ضربان در بطنها باقی می ماند چه نام دارد؟
- (۱) کسر تخلیه (۲) حجم ضربه ای  
(۳) حجم پایان دیاستولی (۴) حجم پایان سیستولی
- ۶۶- در فاز کفه پتانسیل عمل عضله قلبی، کدام یون نقش مهمتری دارد؟
- (۱) کلسیم (۲) کلسیم (۳) سدیم (۴) پتاسیم

- ۶۷- اگر قطر رگی ۲ برابر افزایش یابد، جریان خون در آن رگ چند برابر می شود؟  
 (۱) ۲ (۲) ۴ (۳) ۸ (۴) ۱۶
- ۶۸- کدام یک از فاکتورهای تنظیم کننده جریان خون باعث تنگی رگی می شود؟  
 (۱) آدنوزین (۲) برادی کینین (۳) نیتریک اکسید (۴) وازوپرسین
- ۶۹- کدام یک از آنزیم های زیر در روده کوچک باعث فعال شدن تریپسینوژن مترشحه از لوزالمعده می شود؟  
 (۱) آنتروکیناز (۲) پپسینوژن (۳) کیموتریپسینوژن (۴) کربوکسی پلی پپتیداز
- ۷۰- اصلی ترین روش انتقال دی اکسید کربن از سمت بافت ها به ریه ها به کدام شکل است؟  
 (۱) یون بیکربنات (۲) محلول در پلاسما (۳) متصل به هموگلوبین (۴) تشکیل کاربامینوهموگلوبین
- ۷۱- انقباض کدام عضله برای عمل دم بسیار مهم است؟  
 (۱) نردبانی (۲) دیافراگم (۳) بین دنده ای (۴) عضله راست شکمی
- ۷۲- کدام یک از هورمون های زیر از اسید آمینه تیروزین مشتق می شود؟  
 (۱) انسولین (۲) پرولاکتین (۳) هورمون رشد (۴) هورمون های تیروئیدی
- ۷۳- در شرایط فیزیولوژیک کدام ماده زیر در توپول ابتدایی (پروگزیمال) کلیه بطور کامل باز جذب می شود؟  
 (۱) اسیدهای آمینه (۲) یون های سدیم (۳) یونهای بی کربنات (۴) یون های کلسیم
- ۷۴- در کدام قسمت از دستگاه تناسلی مردانه اسپرم ها قدرت تحرک پیدا می کنند؟  
 (۱) بیضه ها (۲) کیسه های منی (۳) مجرای اپیدیدیم (۴) مجرای وازودفران
- ۷۵- تعداد کدام سیناپس ها در سیستم عصبی از بقیه بیشتر است؟  
 (۱) آکسواکسونیک (۲) آکسونددریتیک (۳) آکسوسوماتیک (۴) دندرونددریتیک

فیزیک:

- ۷۶- در شکل روبه رو، دو آینه تخت با هم زاویه  $\alpha$  می سازند و پرتو SI به  $M_1$  می تابد و پس از بازتابش به  $M_2$



می تابد.  $\alpha$  چند درجه باشد تا این پرتو مسیر رفته را برگردد؟

(۱) ۳۰

(۲) ۳۵

(۳) ۴۰

(۴) ۴۵

- ۷۷- دمای گاز کاملی ۲۷ درجه سلسیوس است. اگر در حجم ثابت دمای آن را ۳ درجه سلسیوس افزایش دهیم، فشار

آن چند درصد افزایش می یابد؟

(۴) ۶

(۳) ۹

(۲) ۳

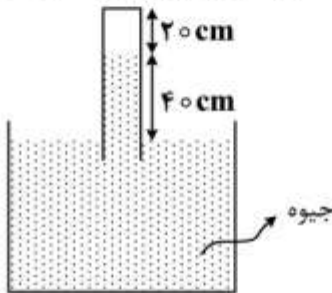
(۱) ۱

۷۸- جرم یک قطعه فلزی از موتور یک خودرو ۲ کیلوگرم است. این قطعه باید در دمای  $15^\circ$  درجه سلسیوس کار کند. اگر ۱۹۸ کیلوژول گرما لازم باشد تا دمای این قطعه را از  $30^\circ$  درجه سلسیوس به  $150^\circ$  درجه سلسیوس برساند،

گرمای ویژه قطعه چند  $\frac{J}{kg.K}$  است؟

- (۱) ۷۲۵ (۲) ۷۳۶ (۳) ۸۲۵ (۴) ۸۳۶

۷۹- در شکل روبه‌رو، بالای ستون جیوه هوا وجود دارد. در دمای ثابت، لوله را چند سانتی‌متر پایین ببریم، تا ارتفاع ستون هوا نصف شود؟ ( $P_0 = 76 \text{ cm Hg}$ )



(۱) ۱۰

(۲) ۲۰

(۳) ۳۶

(۴) ۴۶

۸۰- جسم ۳ کیلوگرمی از نیروسنجی آویزان است. وقتی آن را وارد آب می‌کنیم، نیروسنج وزن آن را ۲۵ نیوتون نشان می‌دهد و اگر آن را وارد مایع دیگری بکنیم نیروسنج ۲۲ نیوتون را نشان می‌دهد. چگالی این مایع چند کیلوگرم

بر مترمکعب است؟ ( $\rho = 1 \frac{g}{cm^3}$  و  $g = 10 \frac{m}{s^2}$ )

- (۱) ۲۰۰ (۲) ۶۰۰ (۳) ۱۲۰۰ (۴) ۱۶۰۰

۸۱- دو گلوله A و B از ارتفاع ۲۰ متری زمین از یک نقطه هم‌زمان با سرعت‌های اولیه  $V_A = 28 \frac{m}{s}$  و  $V_B = 18 \frac{m}{s}$  در راستای قائم روبه‌بالا پرتاب می‌شوند. در لحظه‌ای که گلوله A به ارتفاع اوج خود می‌رسد، فاصله بین دو گلوله

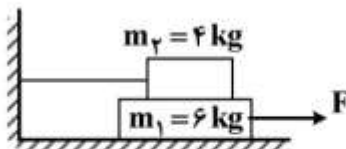
چند متر است؟ (مقاومت هوا ناچیز و  $g = 10 \frac{m}{s^2}$  است)

- (۱) ۷٫۵ (۲) ۱۷٫۵ (۳) ۱۸ (۴) ۲۸

۸۲- متحرکی در صفحه xoy حرکت می‌کند و در مبداء زمان از مبداء مکان می‌گذرد. اگر معادله بردار سرعت آن در SI به صورت  $\vec{V} = (10)\vec{i} + (-10t + 20)\vec{j}$  باشد، در لحظه  $t = 2s$  زاویه بین بردار مکان و بردار سرعت این متحرک چند درجه است؟

- (۱) ۳۰ (۲) ۴۵ (۳) ۶۰ (۴) ۹۰

۸۳- در شکل روبه‌رو، اصطکاک سطح افقی با وزنه  $m_1$  ناچیز است و نیروی افقی F حداقل باید ۱۲ نیوتون باشد تا وزنه  $m_1$  به حرکت درآید. حال اگر نخ بسته شده به دیوار را باز کنیم، نیروی افقی F حداکثر چند نیوتون می‌تواند باشد، تا وزنه‌ها نسبت به هم نلغزند؟



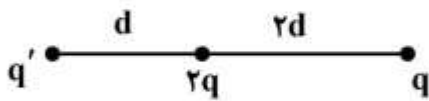
(۱) ۱۲

(۲) ۲۴

(۳) ۳۰

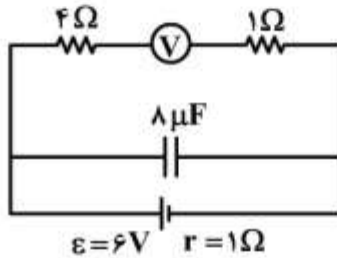
(۴) ۴۰

۸۴- در شکل روبه‌رو، برابند نیروهای الکتریکی وارد بر بار  $2q$  برابر صفر است. نسبت  $\frac{q}{q'}$  چقدر است؟



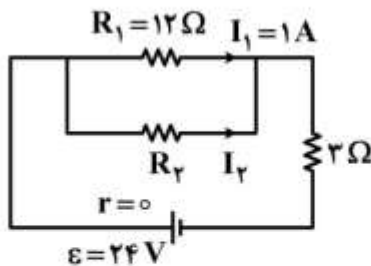
- (۱) ۴  
(۲) ۲  
(۳)  $-\frac{1}{4}$   
(۴) -۲

۸۵- در مدار روبه‌رو، ولت‌سنج چند ولت را نشان می‌دهد؟



- (۱) صفر  
(۲) ۴  
(۳) ۵  
(۴) ۶

۸۶- در شکل روبه‌رو،  $R_p$  چند اهم است؟



- (۱) ۴  
(۲) ۶  
(۳) ۱۲  
(۴) ۲۴

۸۷- وزنه‌ای در راستای قائم از فنری آویزان است و با دامنه  $10\text{ cm}$  نوسان هماهنگ ساده انجام می‌دهد. اگر در لحظه‌ای که وزنه در بالاترین نقطه مسیر قرار دارد، طول فنر به اندازه طول طبیعی خود (حالت بدون وزنه) برسد،

دوره نوسان چند ثانیه است؟ ( $g = 10 \frac{\text{m}}{\text{s}^2}$ )

- (۱)  $\frac{\pi}{10}$   
(۲)  $\frac{\pi}{5}$   
(۳)  $\frac{5}{\pi}$   
(۴)  $\frac{10}{\pi}$

۸۸- کدام اشعه برای ضد عفونی تجهیزات پزشکی مناسب است؟

- (۱) آلفا  
(۲) بتا  
(۳) گاما  
(۴) ایکس

۸۹- اگر سرعت امواج اولتراسون (فراصوت) را در یک مایع برابر  $V_1$  و در یک جامد برابر  $V_2$  و در نوعی از گاز برابر  $V_3$  فرض کنیم، کدام رابطه درست است؟

- (۱)  $V_1 < V_2 < V_3$   
(۲)  $V_2 > V_1 > V_3$   
(۳)  $V_2 < V_1 < V_3$   
(۴)  $V_1 > V_2 > V_3$

۹۰- یکی از ایزوتوپ‌های پرتوزای لیتیم است. این ایزوتوپ بعد از تابش یک ذره آلفا و یک الکترون به کدام عنصر تبدیل می‌شود؟

- (۱)  ${}^2_1\text{H}$   
(۲)  ${}^4_2\text{He}$   
(۳)  ${}^7_3\text{Li}$   
(۴)  ${}^9_4\text{Be}$

آمار حیاتی و اصول کلیات اپیدمیولوژی:

۹۱- ضریب تغییرات یک متغیر کمی  $2/5$  و واریانس آن  $625$  است. میانگین کدام است؟

(۱) ۱۰

(۲) ۲۵

(۳) ۱۰۰

(۴) ۲۵۰

۹۲- در یک جمعیت، ۶ درصد افراد مبتلا به بتاتالاسمی مینور و ۱۵ درصد مبتلا به کم‌خونی فقر آهن هستند. به شرط مستقل بودن دو بیماری، چند درصد از این جمعیت، به هر دو اختلال مبتلا هستند؟

(۱)  $0/9$

(۲)  $1/5$

(۳)  $4/5$

(۴) ۲۱

۹۳- یک چک لیست برای ارزیابی عملکرد مرکز بهداشت دارای ۵۰ سوال با پاسخ بلی (= ۲)، خیر (= ۱) بوده است. میانگین و انحراف معیار به دست آمده از بازدید ۲۰ مرکز بهداشت به ترتیب ۷۲ و ۸ بود. محققین تصمیم گرفتند برای گزارش، امتیاز پاسخ بلی و خیر را به ترتیب به ۱ و صفر تغییر دهند. میانگین و انحراف معیار جدید به ترتیب چقدر خواهد بود؟

(۱) ۱۶ و ۲۲

(۲) ۸ و ۷۲

(۳) ۱۶ و ۷۲

(۴) ۸ و ۲۲

۹۴- یک مطالعه روی بیماران مبتلا به افسردگی تحت درمان نشان داد که ۵۰٪ این بیماران در طی سال اول بهبود می‌یابند و ۶۰٪ از بیماران باقیمانده نیز در طی سال دوم بهبود می‌یابند. چند درصد از کل بیماران تا انتهای سال دوم هنوز بهبود پیدا نکرده‌اند؟

(۱) صفر

(۲) ۲۰

(۳) ۳۰

(۴) ۴۰

۹۵- مقادیر مشاهده شده از کوچک به بزرگ به ترتیب زیر است، میانه (x) و میانگین (y) کدامند؟

$a, a+1, a+2, a+4, a+8$

(۱)  $y = a+2$   $x = a+2$

(۲)  $y = a+2$   $x = a+3$

(۳)  $y = a+3$   $x = a+2$

(۴)  $y = a+3$   $x = a+3$

- ۹۶- در یک مطالعه ۲۰٪ از افراد یک جمعیت مبتلا به دیابت بودند و میانگین نمایه توده بدنی افراد سالم و بیماران دیابتیک به ترتیب ۲۶ و ۲۸ بود. میانگین نمایه توده بدنی کل افراد چقدر است؟
- (۱) ۲۶/۴
  - (۲) ۲۶/۵
  - (۳) ۲۶/۶
  - (۴) ۲۶/۸
- ۹۷- شیوع دیابت در بین ۶۰۰۰ بزرگسال تحت پوشش یک پایگاه سلامت شهری ۱۰٪ است. براساس برنامه کشوری هر یک از بیماران دیابتی بایستی هر ۳ ماه یک بار مراقبت شوند. به این ترتیب تعداد مراقبت‌های بیماران دیابتی بزرگسال این پایگاه سلامت در هر سال چند مورد است؟
- (۱) ۱۲۰۰
  - (۲) ۱۸۰۰
  - (۳) ۲۴۰۰
  - (۴) ۳۶۰۰
- ۹۸- در یک مطالعه مورد - شاهدی، از ۶۰۰ کودک مبتلا به سرطان خون ۱۵۰ کودک، و از ۶۲۰ کودک گروه شاهد ۲۰ کودک سابقه مصرف سوسیس و کالباس بیش از ۲ بار در هفته را ذکر می‌کردند. نسبت شانس چقدر است؟
- (۱)  $\frac{31}{4}$
  - (۲) ۳
  - (۳) ۶
  - (۴) ۱۰
- ۹۹- از هر ۱۰۰ بیمار مبتلا به تب کریمه کنگو، ۳۰ نفر در اثر بیماری فوت می‌کنند. بر این اساس کدام گزینه صحیح است؟
- (۱) میزان حمله ثانویه ۷۰٪ است.
  - (۲) میزان کشندگی بیماری ۳۰٪ است.
  - (۳) میزان مرگ اختصاصی - سببی ۳۰٪ است.
  - (۴) میزان بیماری‌زایی ۷۰٪ است.
- ۱۰۰- مطالعات نشان داده‌اند که در ۶۵٪ از بیماران مبتلا به سرطان پستان، توده سرطانی با معاینه فیزیکی پستان قابل تشخیص است. این درصد بیانگر کدام شاخص برای غربالگری براساس معاینه فیزیکی است؟
- (۱) ویژگی
  - (۲) حساسیت
  - (۳) ارزش اخباری منفی
  - (۴) ارزش اخباری مثبت
- ۱۰۱- شاخص مرکزی مناسب برای متغیر درآمد کدام است و علت آن چیست؟
- (۱) میانه، به علت نامتقارن بودن توزیع درآمد در جامعه
  - (۲) میانگین، به علت نامتقارن بودن توزیع درآمد در جامعه
  - (۳) میانه، چون همه داده‌ها در محاسبه آن دخالت دارند.
  - (۴) میانگین، چون همه داده‌ها در محاسبه آن دخالت دارند.
- ۱۰۲- کدام یک از موارد زیر منبع خطای تصادفی در اندازه‌گیری فشار خون نیست؟
- (۱) تغییرپذیری فشارخون در افراد
  - (۲) افزایش فشارخون با بالا رفتن سن
  - (۳) غیردقیق بودن دستگاه سنجش فشارخون
  - (۴) رعایت نکردن پروتکل استاندارد سنجش فشارخون

- ۱۰۳- در یک جمعیت، مقادیر یکی از فاکتورهای بیوشیمیایی خون دارای توزیع نرمال است. در این صورت کدام گزینه صحیح است؟  
 (۱) میانگین با واریانس برابر است.  
 (۲) میانگین از میانه و مُد کمتر است.  
 (۳) میانگین از میانه و مُد بیشتر است.  
 (۴) میانگین و میانه و مُد با هم یکسان هستند.
- ۱۰۴- تورش یادآوری در کدام نوع مطالعه بیشتر اتفاق می‌افتد؟  
 (۱) هم‌گروهی آینده‌نگر (۲) هم‌گروهی گذشته‌نگر (۳) مورد - شاهدی (۴) کارآزمایی بالینی تصادفی
- ۱۰۵- در کدام یک از موارد زیر ممکن است با وجود افزایش بروز بیماری در یک جمعیت، شیوع آن ثابت بماند؟  
 (۱) کاهش طول دوره بیماری  
 (۲) کاهش میزان کشندگی بیماری  
 (۳) کاهش درصد بهبودی بیماری  
 (۴) مهاجرت افراد سالم به خارج
- ۱۰۶- مصرف آبمیوه آلوده که در یک خوابگاه دانشجویی توزیع شده بود منجر به بیماری ۷۰ درصد از دانشجویان گردید. کدام گزینه بیانگر این وضعیت می‌باشد؟  
 (۱) حادثه طبیعی (۲) اورژانس اجتماعی (۳) اپیدمی پیش رونده (۴) طغیان
- ۱۰۷- همه موارد زیر از اندازه‌های وقوع بیماری هستند، به استثنای:  
 (۱) میزان بروز (۲) میزان کشندگی (۳) شیوع نقطه‌ای (۴) شیوع دوره‌ای
- ۱۰۸- نمودار دایره‌ای برای نمایش توزیع کدام متغیر در کارکنان یک موسسه مناسب است؟  
 (۱) سن (۲) فشارخون سیستولیک (۳) گروه‌های شغلی (۴) نمایه توده بدنی
- ۱۰۹- همه ویژگی‌های زیر در مورد یک بیماری برای انجام غربالگری و پیشگیری ثانویه مطلوب تلقی می‌شوند، به استثنای:  
 (۱) وجود دوره بدون علامت طولانی (۲) مؤثرتر بودن درمان زودرس (۳) درمان پذیر بودن (۴) نادر بودن
- ۱۱۰- کدام نوع مطالعه برای ارزیابی اثربخشی واکسن در پیشگیری از بیماری‌ها در افراد سالم انجام می‌شود؟  
 (۱) مقطعی تحلیلی (۲) کارآزمایی اجتماعی (۳) کارآزمایی میدانی (۴) کارآزمایی بالینی

اصول تغذیه:

- ۱۱۱- کدام جمله صحیح است؟  
 (۱) میزان متابولیسمی زنان با چرخه عادت ماهیانه تغییر نمی‌یابد.  
 (۲) مصرف انرژی استراحت افراد در مناطق گرمسیر کمتر از مناطق معتدل است.  
 (۳) تبدیل کربوهیدرات به چربی برای ذخیره شدن ۷۵ درصد اتلاف دارد.  
 (۴) اثر گرمایی غذا در اثر مصرف پروتئین‌ها بیش از کربوهیدرات‌ها است.
- ۱۱۲- فرد بالغی که ۷۰ کیلوگرم وزن دارد و با سرعت متوسط چهار مایل در ساعت راه می‌رود (معادل متابولیسمی ۴/۵)، در یک ساعت چند کیلوکالری انرژی مصرف می‌کند؟  
 (۱) ۲۸۰ (۲) ۳۱۵ (۳) ۵۷۰ (۴) ۱۲۶۰
- ۱۱۳- کدام یک از مواد غذایی زیر یک قند اینورت است؟  
 (۱) عسل (۲) شیر (۳) سیب (۴) سمنوی جو
- ۱۱۴- کدام یک از منابع غذایی اسیدهای چرب امگا ۳ می‌باشد؟  
 (۱) بادام زمینی (۲) ذرت (۳) گردو (۴) نارگیل

- ۱۱۵- کدام یک از اسیدهای چرب زیر در منابع غذایی دریایی یافت می‌شوند؟  
 (۱) اسید اولئیک (۲) اسید اروسیک (۳) اسید آلفالینولنیک (۴) اسید دوکوزاهگزانوئیک
- ۱۱۶- به پروتئین‌هایی که بعد از تصحیح قابلیت هضم، میزان اسید آمینه مورد نیاز بدن یا بیشتر از آن را تأمین می‌کنند، امتیاز PDCAAS چند داده می‌شود؟  
 (۱) ۰/۷۵ (۲) ۰/۵ (۳) ۱ (۴) ۱/۵
- ۱۱۷- کدام جمله صحیح است؟  
 (۱) به دنبال گرسنگی مطلق طولانی و سازگاری بدن با گرسنگی، گلوکونئوز در کبد افزایش می‌یابد.  
 (۲) در تروما و سپسیس، فرد قادر به تطابق با گرسنگی یا بی‌غذایی می‌باشد.  
 (۳) در ماراسموس کمبود انرژی غذایی و کفایت پروتئین رژیم غذایی وجود دارد.  
 (۴) در کواشیورکور کمبود پروتئین غذایی و افزایش کربوهیدرات رژیم غذایی وجود دارد.
- ۱۱۸- کدام جمله صحیح است؟  
 (۱) اسیدرتینوئیک مانند یک هورمون بر بیان ژن‌ها اثر می‌گذارد.  
 (۲) ترانس رتینال در ساخت یدوپسین در سلول‌های استوانه‌ای نقش دارد.  
 (۳) ریتنول در ساخت رداپسین در سلول‌های مخروطی نقش دارد.  
 (۴) شکل آلدئیدی ویتامین A برای تولیدمثل طبیعی و تکامل استخوانی ضروری است.
- ۱۱۹- شکل فعال ویتامین D در کدام اندام تشکیل می‌شود؟  
 (۱) کلیه (۲) کبد (۳) بافت چربی (۴) روده باریک
- ۱۲۰- فعالیت آنزیم گلوکوتایون پراکسیداز و تیورداکسین رداکتاز به کدام ماده مغذی وابسته است؟  
 (۱) روی (۲) مس (۳) سلنیوم (۴) ویتامین D
- ۱۲۱- یک قاشق غذاخوری از کدام روغن، حاوی مقدار بیشتری ویتامین E می‌باشد؟  
 (۱) آفتابگردان (۲) بادام زمینی (۳) زیتون (۴) ذرت
- ۱۲۲- ارزیابی فعالیت آنزیم گلوکوتایون رداکتاز گلوبول‌های قرمز برای ارزیابی وضعیت کدام ویتامین به کار می‌رود؟  
 (۱) تیامین (۲) پیریدوکسین (۳) ریوفلاوین (۴) کوبالامین
- ۱۲۳- در افرادی که تغذیه خوبی دارند ذخایر کبدی ویتامین B<sub>۱۲</sub> تا چند سال نیاز شخص را تأمین می‌کند؟  
 (۱) یک تا ۳ سال (۲) شش ماه تا یک سال (۳) ۳ تا ۵ سال (۴) ۷ - ۵ سال
- ۱۲۴- کدام جمله صحیح است؟  
 (۱) بازده جذب فسفات در بزرگسالان ۲۰ تا ۳۰ درصد است.  
 (۲) جذب فسفات سریع‌تر از کلسیم است.  
 (۳) کل غلظت داخل سلولی فسفات کمتر از غلظت‌های خارج سلولی است.  
 (۴) محیط قلیایی بخش انتهایی دئودنوم برای حفظ حلالیت فسفر اهمیت دارد.
- ۱۲۵- در بیماری آکرودرماتیت آنروپاتیک سوء جذب به کدام ماده مغذی رخ می‌دهد؟  
 (۱) آهن (۲) روی (۳) مس (۴) کبالت



اصول و کلیات خدمات بهداشتی «اصول بهداشت محیط، بهداشت روان»:

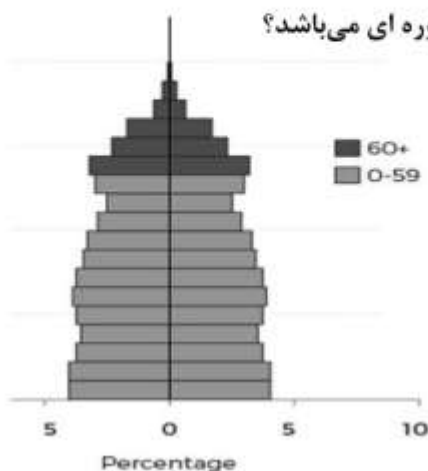
- ۱۲۶- کدام ترکیب کلر در آب آشامیدنی، اثر گندزدایی بیشتری دارد؟  
 (۱) اسیدهیپوکلرو (۲) دی کلرامین (۳) مونوکلرامین (۴) یون هیپوکلریت
- ۱۲۷- مسمومیت ناشی از کدام عنصر یا ترکیبات آن را ساتورنیسم می‌نامند؟  
 (۱) آرسنیک (۲) جیوه (۳) سرب (۴) کادمیوم
- ۱۲۸- دماسنجی، درجه حرارت آب استخر شنا را  $80/6$  درجه فارنهایت نشان می‌دهد، این دما برابر چند درجه سانتی‌گراد است؟  
 (۱) ۲۵ (۲)  $25/6$  (۳) ۲۶ (۴) ۲۷
- ۱۲۹- کدام ترکیب به‌عنوان ضد جلبک کاربرد دارد؟  
 (۱) آزن (۲) سبز پاریس (۳) سدیم بی‌سولفیت (۴) سولفات مس
- ۱۳۰- چنانچه نمونه‌برداری از آب کلرزده، جهت آنالیز میکروبی مدنظر باشد، بطری‌های نمونه‌برداری باید حاوی کدام ترکیب زیر باشند؟  
 (۱) بی‌کربنات سدیم (۲) تیوسولفات سدیم (۳) سدیم هیپوکلریت (۴) پرمنگنات پتاسیم
- ۱۳۱- کدام مورد، به‌عنوان مناسب‌ترین لوله‌های انشعابات خانگی در شبکه توزیع آب مطرح می‌باشد؟  
 (۱) فولادی (۲) پلی‌اتیلن (۳) گالوانیزه (۴) PVC
- ۱۳۲- به‌استثنای کدام گاز، بقیه در لایه تروپوسفر جزو آلاینده‌های مهم هوا محسوب می‌شوند؟  
 (۱)  $O_3$  (۲)  $SO_2$  (۳)  $NO_2$  (۴)  $N_2O$
- ۱۳۳- کدام یک از پرتوهای زیر، در گندزدایی آب و فاضلاب کاربرد دارد؟  
 (۱)  $\gamma$  (۲) UV (۳) IR (۴) X
- ۱۳۴- مدت زمان زنده ماندن ویبریوکلرا (*Vibrio cholerae*) در آب ..... کمتر است.  
 (۱) یخ (۲) شور (۳) سطحی (۴) ۴ درجه سانتی‌گراد
- ۱۳۵- کدام رادیونوکلئوتید تنها ساطع‌کننده «آلفا» به‌شمار می‌رود؟  
 (۱) استرانسیوم ۹۰ (۲) ید ۱۳۱ (۳) سزیم ۱۳۷ (۴) پلوتونیوم ۲۱۰
- ۱۳۶- **Acaricide** به کدام مفهوم است؟  
 (۱) قارچ‌کش (۲) کنه‌کش (۳) موش‌کش (۴) حلزون‌کش
- ۱۳۷- به احساسی که نوزاد به مادرش دارد و در رفتارهایی مانند چسبیدن و جستجوی مادر مشاهده می‌شود، چه می‌گویند؟  
 (۱) دلبستگی (۲) وابستگی (۳) پیوند (۴) هم‌وابستگی
- ۱۳۸- پایداری شی در چه مرحله‌ای از رشد شناختی از دیدگاه پیازه اتفاق می‌افتد؟  
 (۱) عملیات عینی (۲) پیش‌عملیاتی (۳) صوری (۴) حسی - حرکتی
- ۱۳۹- این که «فرد ۷۰ ساله‌ای که از سلامت جسمی برخوردار است، از نظر سلامت روان بهتر از زمان ۳۰ سالگی خود است»، کدام نظریه را درباره سلامت روان نشان می‌دهد؟  
 (۱) زاینده‌گی (۲) رفاه ذهنی (۳) بالیدگی (۴) بالاتر از هنجار
- ۱۴۰- کدام یک از موارد زیر جزو مکانیسم‌های دفاعی سالم یا پخته است؟  
 (۱) شوخ‌طبعی (۲) فرافکنی (۳) دلیل‌تراشی (۴) عقلانی‌سازی

- ۱۴۱- وقتی از بیمار می‌خواهید ضرب‌المثل «جوجه را آخر پاییز می‌شمارند» را توضیح دهد، کدام وضعیت را می‌سنجید؟  
 (۱) حافظه (۲) قضاوت (۳) تفکر انتزاعی (۴) استدلال
- ۱۴۲- توهم شنیداری در کدام اختلالات زیر شایع‌تر است؟  
 (۱) اسکیزوفرنیا (۲) حملات وحشت‌زدگی (۳) بیمارانگاری (۴) اضطراب سلامت
- ۱۴۳- کدام اختلال پس از یک عامل استرس‌زا به‌وجود می‌آید؟  
 (۱) بدخواهی (۲) سازگاری (۳) بی‌اشتهایی روانی (۴) استرس پس از سانحه
- ۱۴۴- کدام اختلال زیر در افراد مبتلا به سوء مصرف مواد بیشتر شایع است؟  
 (۱) ساختگی (۲) پارانوئید (۳) شخصیت ضداجتماعی (۴) دزدی‌بیمارگون
- ۱۴۵- بی‌ثباتی هیجانی ویژگی کدام اختلال شخصیت است؟  
 (۱) مرزی (۲) وابسته (۳) نمایشی (۴) اسکیزوئید

### جمعیت‌شناسی و اصول تنظیم خانواده:

- ۱۴۶- کدام‌یک از عبارات زیر در مورد هرم‌های جمعیتی صحیح است؟  
 (۱) فقط نشان‌دهنده ساختار سنی جمعیت می‌باشد.  
 (۲) در جوامع با رشد منفی جمعیت، قاعده هرم پهن‌تر می‌شود.  
 (۳) در جمعیت‌های مسن معمولاً به شکل زنگ ناقوس می‌گردد.  
 (۴) در جمعیت‌های جوان معمولاً مثلثی شکل با قاعده وسیع است.
- ۱۴۷- مرحله چهارم تحول جمعیتی **demographic transition** شامل کدام مورد است؟  
 (۱) میزان بالای تولد و مرگ  
 (۲) میزان بالای تولد، میزان مرگ‌ومیر رو به کاهش  
 (۳) مرگ‌ومیر و تولد هر دو به سطح پایین و رشد جمعیت اندک  
 (۴) مرگ‌ومیر و تولد هر دو به سطح پایین و رشد جمعیت منفی
- ۱۴۸- تعداد افراد زیر ۱۵ سال یک شهر ده هزار نفر و افراد بالای ۶۴ سال بیست هزار نفر می‌باشد. اگر جمعیت کل شهر صد هزار نفر باشد، نسبت سرباری جوانی کدام است؟  
 (۱) ۰/۱۴ (۲) ۰/۳۱ (۳) ۰/۴۲ (۴) ۰/۴۸
- ۱۴۹- کدام‌یک بیانگر مرحله دوم تحول جمعیتی است؟  
 (۱) میزان تولد کمتر از مرگ  
 (۲) مرگ و میر و تولد هر دو به سطح پایین  
 (۳) میزان‌های رو به کاهش تولد و مرگ  
 (۴) میزان بالای تولد، میزان‌های مرگ رو به کاهش
- ۱۵۰- کدام‌یک از موارد زیر از چالش‌های جمعیتی ایران از نظر ارائه‌کنندگان سیاست جمعیتی جدید در ایران می‌باشد؟  
 (۱) افزایش مهاجرت به خارج  
 (۲) بحران جوانی جمعیت  
 (۳) بحران کاهش شدید باروری  
 (۴) منفی بودن رشد منفی جمعیت در حال حاضر
- ۱۵۱- برای پیشگیری از بارداری خانمی که ۴ روز پیش یک ارتباط محافظت نشده در روز یازدهم سیکل داشته است، مناسب‌ترین اقدام کدام است؟  
 (۱) گذاشتن IUD مسی  
 (۲) گذاشتن IUD پروژسترونی  
 (۳) امکان پیشگیری وجود ندارد.  
 (۴) استفاده از دو قرص لونورژسترون

- ۱۵۲- کدام یک از عبارات زیر در خصوص مناسب بودن روش پیشگیری از بارداری صحیح است؟  
 (۱) آمپول‌های تزریقی پروژسترونی برای خانم‌های مبتلا به تشنج ممنوع است.  
 (۲) برای خانمی ۲۳ ساله شاغل سالم با یک فرزند روش مناسب پیشگیری قرص‌های ترکیبی هورمونی است.  
 (۳) برای مادر شیرده دو ماه پس از زایمان، بهترین روش مصرف قرص‌های خوراکی ترکیبی است.  
 (۴) مناسب ترین روش برای خانم در معرض بیماری‌های منتقله جنسی، کاشتن نورپلانت است.
- ۱۵۳- نتایج شاخص‌های جمعیتی نشان می‌دهد که در سال ۱۳۸۵ هر زن در طول زندگی ۱/۳ فرزند به دنیا می‌آورد. این نمایشگر کدام شاخص است؟  
 (۱) نسبت متولدین  
 (۲) میزان باروری کلی  
 (۳) میزان باروری عمومی  
 (۴) میزان باروری اختصاصی
- ۱۵۴- کدام یک از اثرات مفید غیر کنتراسپتیوی روش‌های پیشگیری از بارداری است؟  
 (۱) درمان پوکی استخوان با استفاده از آمپول‌های تزریقی DMPA  
 (۲) پیشگیری از کم خونی فقر آهن با گذاشتن IUD مسی  
 (۳) کاهش احتمال کانسر اندومتر با مصرف قرص‌های ترکیبی حاوی استروژن و پروژسترون  
 (۴) کاهش شدت ارتربت روماتوئید با استفاده از قرص‌های خوراکی پروژسترونی
- ۱۵۵- برای گذاشتن IUD جهت پیشگیری از بارداری داشتن همه شرایط زیر برای یک خانم الزامی است. به جز:  
 (۱) عدم وجود عفونت لگنی  
 (۲) دسترسی به خدمات پزشکی  
 (۳) سیکل‌های کاملاً منظم و قابل پیش‌بینی  
 (۴) داشتن حداقل یک زایمان
- ۱۵۶- کدام یک از موارد زیر استفاده از روش‌های هورمونی را محدودتر می‌سازد و عوارض جانبی آنها را افزایش می‌دهد؟  
 (۱) سن مصرف‌کننده  
 (۲) مصرف سیگار و پر فشاری خون  
 (۳) تعداد حاملگی‌های قبلی  
 (۴) سابقه عمل جراحی در لگن
- ۱۵۷- برای همه افراد زیر استفاده از روش پیشگیری از بارداری اورژانس (Emergency Contraception) توصیه می‌گردد. به جز:  
 (۱) پارگی کاندوم  
 (۲) استفاده نادرست از روش طبیعی  
 (۳) فراموشی خوردن قرص ترکیبی برای سه شب  
 (۴) پس از ارتباط جنسی در دو هفته اول گذاردن IUD
- ۱۵۸- با توجه به تغییر سیاست‌های جمعیتی در کشور در حال حاضر پیشگیری از بارداری پر خطر کدام موارد زیر تحت پوشش خدمات باروری ایمن قرار می‌گیرد؟  
 (۱) برای خانمی با بیش از ۳ فرزند  
 (۲) برای خانم ۲۲ ساله دارای فرزند ۴ ساله  
 (۳) خانم ۳۴ ساله دارای دو فرزند دبستانی  
 (۴) برای مادر دارای فرزند دو قلوی ۵ ساله
- ۱۵۹- برای خانمی ۳۸ ساله با سابقه اختلال انعقادی ترومبوآمبولی و کم خونی سیکل سل آنمی که BMI او  $24 \frac{\text{kg}}{\text{m}^2}$  می‌باشد، کدام روش پیشنهاد می‌گردد؟  
 (۱) استفاده از آمپول‌های پروژسترونی  
 (۲) استفاده از روش‌های سدی مانند کاندوم  
 (۳) کاشتن نورپلانت  
 (۴) گذاشتن IUD



۱۶۰- هرم جمعیتی که مشاهده می‌نمایید نشانگر وضعیت جمعیت ایران در چه دوره ای می‌باشد؟

- (۱) پیش بینی هرم جمعیتی ایران در سال ۲۰۵۰
- (۲) پیش بینی هرم جمعیتی ایران در سال ۲۰۲۰
- (۳) هرم جمعیتی ایران در سال ۱۳۶۵
- (۴) هرم جمعیتی ایران در حال حاضر (سال ۱۳۹۷)

### مصون‌سازی «برنامه ایمن‌سازی کشوری»:

۱۶۱- ماهیت کدام واکسن باکتری گشته شده است؟

- (۱) Hib (۲) دیفتتری (۳) سیاه‌سرفه (۴) Hep.B

۱۶۲- در افراد پرخطر نظیر کارکنان شاغل در بخش بهداشت و درمان و امدادگران، پس از دریافت واکسن هیپاتیت ب،

ارزیابی آنتی‌بادی در کدام بازه زمانی توصیه شده است؟

- (۱) ۵ تا ۱۰ روز (۲) ۱ تا ۲ هفته (۳) ۱ تا ۲ ماه (۴) ۲ تا ۳ ماه

۱۶۳- به‌استثنای کدام مورد، بقیه در خصوص واکسن تب زرد صدق می‌کند؟

- (۱) تجویز این واکسن در سن زیر ۶ ماه ممنوع است.
- (۲) تجویز هم‌زمان آن با واکسن تک‌ظرفیتی سرخک بلامانع است.
- (۳) تجویز این واکسن هم‌زمان با واکسن MMR بلامانع است.
- (۴) حساسیت شدید به پروتئین مرغ یا تخم‌مرغ جزو موارد منع این واکسن هستند.

۱۶۴- حداقل سن مجاز دریافت کدام واکسن، کوتاه‌تر از بقیه است؟

- (۱) مننگوکوک کنژوگه (۲) مننگوکوک پلی‌ساکاریدی  
(۳) پنوموکوک پلی‌ساکاریدی (PPSV23) (۴) پنوموکوک کنژوگه ۱۳ ظرفیتی (PCV13)

۱۶۵- کودک ۹ ساله فاقد سابقه ایمن‌سازی، در اولین مراجعه به مرکز بهداشتی درمانی واکسن‌های ضروری را دریافت

نموده است. یک ماه بعد از اولین مراجعه علاوه بر واکسن دوگانه بزرگسالان چه واکسن‌های دیگری باید برای او

تجویز شود؟

- (۱) IPV-MMR (۲) Hib-MMR  
(۳) MMR-Hep.B-IPV (۴) MMR-Hep.B-OPV

۱۶۶- در کودکان دارای نقایص سیستم ایمنی (مانند ابتلا به بدخیمی، دریافت‌کنندگان پیوند و مبتلا به بیماری‌های

خودایمنی) دریافت کدام واکسن بلامانع است؟

- (۱) IPV (۲) BCG  
(۳) MMR (۴) OPV

۱۶۷- همه موارد زیر، در ارتباط با ایمن‌سازی در افراد مبتلا به هموفیلی و اختلالات خون‌ریزی دهنده هنگام تزریق واکسن‌ها صحیح‌اند، به‌غیر از:

- ۱) هشدار به همراهان بیمار از نظر احتمال بروز هماتوم در محل تزریق
- ۲) به‌منظور رفع درد یا تب در کودک می‌توان از اسپرین یا بروفن استفاده نمود.
- ۳) تحت فشار قرار دادن مداوم محل تزریق حداقل به مدت دو دقیقه
- ۴) در بیماران با هموفیلی شدید که تحت درمان منظم با فاکتورهای انعقادی هستند توصیه می‌شود واکسن طی ۲۴ ساعت بعد از دریافت فاکتور تزریق گردد.

۱۶۸- در کدام مورد، تزریق واکسن هموفیلوس آنفلوانزای تیپ ب ممنوع است؟

- ۱) در کودکان زیر ۶ هفته
- ۲) بیماران طحال‌برداری شده
- ۳) کودکان مبتلا به کم‌خونی داسی شکل
- ۴) کودکانی که قبلاً واکسن‌های دوگانه خردسالان و هیپاتیت ب را دریافت نموده‌اند.

۱۶۹- در روش تست آنتی‌توکسین، به‌ترتیب محل تزریق سوم و چهارم به چه صورت است؟

- ۱) زیرجلدی - زیرجلدی ۲) زیرجلدی - عضلانی ۳) عضلانی - وریدی ۴) عضلانی - عضلانی

۱۷۰- همه موارد زیر در خصوص واکسن مننگوکوک صدق می‌کند، به‌استثنای:

- ۱) در صورت سابقه حساسیت با دوز قبلی، دریافت واکسن دوز بعدی ممنوع است
- ۲) برای ایمن‌سازی کودکان بالاتر از ۲ سال از واکسن کنژوگه استفاده می‌شود.
- ۳) تزریق واکسن کنژوگه عضلانی است.
- ۴) تزریق واکسن پلی‌ساکاریدی زیرجلدی است.

### میکروبی‌شناسی عمومی:

۱۷۱- کدام مورد، در ارتباط با ژنوم ویروس هیپاتیت E (HEV) صحیح است؟

- ۱) DNA ویروس حلقوی پوشش‌دار
- ۲) RNA ویروس تک رشته‌ای خطی پوشش‌دار
- ۳) RNA ویروس دو رشته‌ای بدون پوشش
- ۴) RNA ویروس تک رشته‌ای بدون پوشش

۱۷۲- کدام کلمه‌ی دیوم عامل اصلی «گانگرن گازی» به‌شمار می‌رود؟

- ۱) C. tetani ۲) C. botulinum ۳) C. difficile ۴) C. perfringens

۱۷۳- عامل کدام بیماری زیر، جزو باکتری‌ها محسوب می‌شود؟

- ۱) تب زرد ۲) تب اسکارلت ۳) تب سه روزه ۴) تب دانگ

۱۷۴- کدام مورد، به‌عنوان عامل اصلی مسمومیت غذایی ناشی از استافیلوکوکوس اورئوس به‌شمار می‌رود؟

- ۱) انترتوکسین ۲) اندوتوکسین ۳) افلاتوکسین ۴) نوروٹوکسین

۱۷۵- کدام مورد، در خصوص لنفوسیت‌ها صدق می‌کند؟

- ۱) در ترشح ماده ضد انعقاد خون نقش دارند.
- ۲) دارا بودن هسته کوچک نسبت به حجم سلولی
- ۳) دارا بودن نقش مهم در واکنش‌های ایمنولوژیک
- ۴) در عفونت‌های انگلی تعداد آن‌ها افزایش می‌یابد.

- ۱۷۶- کدام مورد زیر، در تشخیص لیشمانیوز جلدی به عنوان روش متداول محسوب می شود؟  
 (۱) آزمون جلدی (۲) گسترش مستقیم  
 (۳) تست های سریع (۴) تلقیح به حیوان آزمایشگاهی
- ۱۷۷- زمان بقای کدام میکروارگانیسم، در شرایط کاملاً یکسان، در خاک کوتاه تر است؟  
 (۱) نماتودها (۲) ویروس ها (۳) باکتری ها (۴) پروتوزوئرها
- ۱۷۸- کدام پروتوزوئتر، به عنوان بزرگ ترین تک یاخته انگلی دستگاه گوارش انسان مطرح است؟  
 (۱) انتاموبیا کلی (۲) ژیا ردیا لامبلیا (۳) بالانتیدیوم کلی (۴) انتاموبیا هیستولیتیکا
- ۱۷۹- تست جلدی باخمن، به عنوان یکی از روش های تشخیصی کدام کرم کاربرد دارد؟  
 (۱) تریشین (۲) اکسیور (۳) نکاتور (۴) تریکوسفال
- ۱۸۰- در کدام انگل خودآلودگی داخلی (Internal autoinfection) مشاهده می شود؟  
 (۱) دیفیلوبوتریم لاتوم (۲) هیمنولپیس نانا (۳) دیپیلیدیوم کانینوم (۴) آکینوکوکوس گرانولوزوس

### اپیدمیولوژی بیماری های شایع در ایران:

- ۱۸۱- کدام یک از بیماری های زیر در زنان شایع تر از مردان است؟  
 (۱) چاقی، سکت قلبی (۲) چاقی، استئوپروز (۳) سقوط، استئوپروز (۴) سقوط، سکت قلبی
- ۱۸۲- مداخله در کدام یک از عوامل خطر سکت های قلبی با قطعیت بیشتری منجر به کاهش خطر وقوع بیماری می شود؟  
 (۱) پرفشاری خون (۲) لیپوپروتئین A  
 (۳) استرس اکسیداتیو (۴) عوامل روانی - اجتماعی
- ۱۸۳- کدام یک از موارد زیر از اهداف معاهده جهانی کنترل دخانیات سازمان بهداشت جهانی در سال ۲۰۰۳ نیست؟  
 (۱) افزایش قیمت سیگار (۲) کوچک کردن اندازه سیگار  
 (۳) جلوگیری از تبلیغات دخانیات (۴) طراحی روش های مناسب و مؤثر ترک سیگار
- ۱۸۴- اقدامات کنترلی و پیشگیری از کدام بیماری غیر واگیر در ایران، از دیدگاه کارشناسان سازمان بهداشت دارای موفقیت بوده، به طوری که آن را الگویی برای سایر کشورهای منطقه معرفی نمودند؟  
 (۱) آلزایمر (۲) آمبلیوپی (۳) تالاسمی (۴) مالتیپل اسکلروز
- ۱۸۵- طبق مطالعات فیلوژنتیک، مخزن طبیعی ویروس های آنفلوانزای تیپ A کدامند؟  
 (۱) انسان (۲) اسب آبی (۳) گربه سانان (۴) پرندگان آبی
- ۱۸۶- در مورد اپیدمیولوژی سوانح جاده ای کدام گزینه صحیح است؟  
 (۱) میزان بروز در زنان از مردان بیشتر است.  
 (۲) روند میزان مرگ در کشورهای با درآمد بالا رو به افزایش است.  
 (۳) ۹۰٪ مرگ ها در کشورهای با درآمد کم و متوسط رخ می دهد.  
 (۴) بیشتر موارد مرگ و مصدومیت در کشورهای با درآمد کم و متوسط، مربوط به سرنشیمان خودرو است.
- ۱۸۷- شاغلین در صنایع ذوب آهن و فولاد سازی، بیشتر در معرض چه نوع سرطانی قرار دارند؟  
 (۱) مثانه (۲) ریه (۳) لوسمی (۴) پوست

۱۸۸- بیشترین موفقیت در کاهش شیوع کوتاه‌مدتی تغذیه‌ای در کلیه جوامع در سال‌های اخیر، مربوط به کدام منطقه از جهان است؟

- (۱) شمال آفریقا (۲) جنوب آسیا (۳) جنوب آفریقا (۴) آمریکای لاتین

۱۸۹- مهم‌ترین راه پیشگیری از بیماری هپاتیت D کدام است؟

- (۱) پیشگیری از طریق داروهای اختصاصی  
(۲) استفاده از واکسن اختصاصی هپاتیت D  
(۳) واکسینه کردن افراد بر ضد ویروس هپاتیت B  
(۴) کاربرد آنتی‌بادی anti-HDAg

۱۹۰- در کشوری ۲ درصد از زنان باردار که برای اولین بار برای مراقبت حاملگی مراجعه کرده‌اند، مثبت هستند. وضعیت اپیدمیولوژیک HIV کدام سطح است؟

- (۱) منتشر (۲) محدود (۳) متمرکز (۴) منبع مشترک

۱۹۱- کدام یک از موارد زیر عامل خطر کم‌کاری تیروئید نوزادان می‌باشد؟

- (۱) دیابتی بودن مادر  
(۲) زایمان طبیعی  
(۳) سن مادر ۲۰ تا ۳۰ سال  
(۴) نوزاد با وزن ۲۵۰۰ تا ۳۵۰۰ گرم

۱۹۲- امروزه کدام یک از موارد از راهبردهای صحیح پیشگیری از اختلالات روانی شناخته شده است؟

- (۱) گسترش مراکز شبانه‌روزی خدمات توانبخشی  
(۲) تربیت تعداد کافی روانپزشک برای ارائه خدمت در سطوح محیطی  
(۳) گسترش درمان بستری در بیمارستان‌های تخصصی روانپزشکی  
(۴) افزایش مقاومت روانی افراد در برابر استرس‌ها

۱۹۳- براساس نظام مراقبت بیماری‌ها در کشور، کدام بیماری زیر مشمول گزارش کتبی (غیر فوری) می‌باشد؟

- (۱) کزاز نوزادان (۲) دیفتری (۳) وبا (۴) سیفلیس

۱۹۴- همه موارد زیر، در خصوص بیماری اوریون صدق می‌کند، به‌غیر از:

- (۱) انسان تنها میزبان طبیعی این ویروس است.  
(۲) این ویروس جزو خانواده پارامیکسوویریده می‌باشد.  
(۳) دوره کمون بیماری ۲۴ - ۱۴ روز و به‌طور متوسط ۱۸ روز می‌باشد.  
(۴) این بیماری نسبت به سرخک و ابله مرغان قابلیت سرایت بیشتری دارد.

۱۹۵- در سیر تکاملی انگل «فاسیولا هپاتیکا»، فرم آلوده کننده برای میزبان نهایی از جمله انسان کدام است؟

- (۱) متاسرکاریا (۲) سرکاریا (۳) میراسیدیوم (۴) اسپوروسیست

### آموزش بهداشت و ارتباطات:

۱۹۶- در هنگام بروز اپیدمی بیماری آنفلوانزا، کدام برنامه آموزش بهداشت دارای اولویت است؟

- (۱) ضربتی (۲) بنیادی (۳) لحظه‌ای (۴) دوره‌ای

۱۹۷- به‌کار بردن استدلال و روش‌های متفاوت برای دو دسته از افراد باسواد و بی‌سواد، جزو کدام دسته از قواعد آگاه‌سازی است؟

- (۱) تکرار مفاهیم (۲) تفوق عینیت (۳) تطابق روانی (۴) تغییر عقاید

۱۹۸- همه موارد زیر از اجزاء «الگوی تاناویل» در ارتقاء سلامت هستند، به‌جز:

- (۱) پیشگیری (۲) آموزش بهداشت (۳) حفاظت از سلامت (۴) راهنما برای عمل

- ۱۹۹- در کدام یک از روش های سنجش نگرش، تصاویری به فرد ارائه و از او خواسته می شود که داستانی درباره تصویر بسازد؟  
 (۱) روش فراقکن  
 (۲) مقیاس فاصله اجتماعی بوگاردوس  
 (۳) مقیاس تراکمی گاتمن  
 (۴) مقیاس مجموع درجه بندی
- ۲۰۰- کدام یک از الگوهای زیر، در برنامه ریزی های آموزش بهداشت کاربرد دارد؟  
 (۱) مراحل تغییر  
 (۲) یادگیری اجتماعی  
 (۳) باورهای بهداشتی  
 (۴) پریسید - پروسید
- ۲۰۱- نبود بحث جهت شفاف سازی ایده ها، از نقاط ضعف کدام روش نیازسنجی است؟  
 (۱) دلفی  
 (۲) گروه اسمی  
 (۳) ایفای نقش  
 (۴) تبادل نظر اجتماعی
- ۲۰۲- تغییر محیط به منظور تبدیل انتخاب های بهداشتی به انتخاب های ساده تر، جزء کدام یک از اهداف آموزش بهداشت است؟  
 (۱) اتخاذ تصمیم  
 (۲) تغییر اجتماعی  
 (۳) تغییر رفتار  
 (۴) تغییر نگرش
- ۲۰۳- از دیدگاه آندرسون، داشتن لهجه و گویش خاص به کدام دسته از پارازیت های ارتباطی اشاره می کند؟  
 (۱) معنایی  
 (۲) فیزیکی  
 (۳) جسمانی  
 (۴) روان شناختی
- ۲۰۴- وجه افتراق الگوی ارتباطی ارسطو و لاسول در کدام یک از اجزاء زیر است؟  
 (۱) کانال و پیام  
 (۲) کانال و تأثیر ارتباط  
 (۳) رمزخوان و رمزگذار  
 (۴) تأثیر ارتباط و پارازیت
- ۲۰۵- هدف اصلی ارتباط جمعی کدام است؟  
 (۱) معرفی  
 (۲) تفریح  
 (۳) سرگرم سازی  
 (۴) اطلاع رسانی
- ۲۰۶- کدام متغیر می تواند به افزایش همدلی در جریان ارتباط منجر شود؟  
 (۱) همدردی کردن  
 (۲) ارائه احساس یگانه به دیگری  
 (۳) بی تفاوتی و خنثی بودن  
 (۴) حساسیت به احساسات دیگران و بیان آن
- ۲۰۷- کدام متغیر می تواند مغل ایجاد یک فضای حمایت گرانه در ارتباط شود؟  
 (۱) همدلی کردن  
 (۲) سکوت های دوره ای  
 (۳) نشان دادن عدم تساوی خود با مخاطب  
 (۴) داشتن میزانی از تردید و عدم جزمیت
- ۲۰۸- در جریان بحث گروهی، کدام یک از نقش های زیر، کارکردی است؟  
 (۱) مراقبت کننده  
 (۲) جهت دهنده  
 (۳) مصالحه دهنده  
 (۴) پیروی کننده
- ۲۰۹- رعایت کدام اصل می تواند در شکل گیری یک ترکیب بندی مناسب در رسانه مفید واقع شود؟  
 (۱) انطباق  
 (۲) توازن  
 (۳) ابداع  
 (۴) حروف گذاری
- ۲۱۰- کدام یک از مباحث زیر، تأثیر روان شناسی شناخت بر موضوعات محتوایی تکنولوژی آموزشی را نشان می دهد؟  
 (۱) به کارگیری وسایل سمعی - بصری در آموزش  
 (۲) کانال های انتقال پیام در آموزش  
 (۳) استراتژی های یادگیری  
 (۴) قانون تقویت و اثر