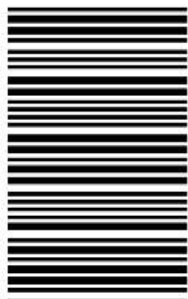


کد کنترل

503

F



503F

صبح جمعه
۱۳۹۹/۵/۳



جمهوری اسلامی ایران
وزارت علوم، تحقیقات و فناوری
سازمان سنجش آموزش کشور

«اگر دانشگاه اصلاح شود مملکت اصلاح می‌شود.»
امام خمینی (ره)

آزمون ورودی دوره‌های کارشناسی ارشد ناپیوسته داخل - سال ۱۳۹۹

طراحی پارچه و لباس - کد (۱۳۶۴)

مدت پاسخ‌گویی: ۱۰۵ دقیقه

تعداد سؤال: ۱۱۰

عنوان مواد امتحانی، تعداد و شماره سؤالات

ردیف	مواد امتحانی	تعداد سؤال	از شماره	تا شماره
۱	زبان عمومی و تخصصی (انگلیسی)	۳۰	۱	۳۰
۲	تاریخ پارچه و لباس ایران و جهان	۲۰	۳۱	۵۰
۳	پارچه‌شناسی (شناخت الیاف، تکنیک‌های بافت پارچه، رنگرزی با مواد طبیعی و مصنوعی)	۳۰	۵۱	۸۰
۴	اصول طراحی پارچه و لباس (انواع چاپ‌های سنتی و مدرن، طراحی پارچه با دست و کامپیوتر)	۳۰	۸۱	۱۱۰

این آزمون نمره منفی دارد.

استفاده از ماشین حساب مجاز نیست.

حق چاپ، تکثیر و انتشار سؤالات به هر روش (الکترونیکی و...) پس از برگزاری آزمون، برای تمامی اشخاص حقیقی و حقوقی تنها با مجوز این سازمان مجاز می‌باشد و با متخاین برابر مقررات رفتار می‌شود.

۱۳۹۹

* داوطلب گرامی، عدم درج مشخصات و امضا در مندرجات جدول ذیل، به منزله عدم حضور شما در جلسه آزمون است.

اینجانب با شماره داوطلبی با آگاهی کامل، یکسان بودن شماره صندلی خود را با شماره داوطلبی مندرج در بالای کارت ورود به جلسه، بالای پاسخنامه و دفترچه سؤالات، نوع و کد کنترل درج شده بر روی دفترچه سؤالات و پائین پاسخنامه‌ام را تأیید می‌نمایم.

امضا:

زبان عمومی و تخصصی (انگلیسی):

PART A: Vocabulary

Directions: Choose the word or the phrase (1), (2), (3), or (4) that best completes each sentence. Then mark the answer on your answer sheet.

- 1- Living close to a lake means we have an ----- supply of water.
1) inherent 2) abundant 3) inconsistent 4) eclectic
- 2- The advertisement for the weight loss pills is very ----- since studies have shown they're ineffective.
1) persistent 2) interminable 3) sensitive 4) misleading
- 3- The twins hated to be apart, so they bought houses in close ----- to each other.
1) pertinence 2) proximity 3) acquaintance 4) scrutiny
- 4- With few new jobs created, the economy has remained ----- for the past five years.
1) conservative 2) unfeasible 3) stagnant 4) impassive
- 5- Two days after the flood, fortunately the seawater finally began to ----- from our house.
1) recede 2) secede 3) proceed 4) intercede
- 6- The business used only to make bicycles, but they've now ----- a range of other cycling products.
1) diversified into 2) emerged from 3) reverted to 4) stemmed from
- 7- The audience clearly loved the play—the ----- was deafening. So it's not surprising that it got glowing reviews.
1) merit 2) rivalry 3) applause 4) benediction
- 8- Experienced Iditarod runners tried to ----- Gary Paulsen from competing in the grueling Alaska race, but they were not successful. The writer and his team of sled dogs nearly perished during the race.
1) elicit 2) derive 3) snatch 4) dissuade
- 9- The Kalapalo Indians, who live on the savannas of central Brazil, have little ----- to change their leisurely lifestyle. They work just several hours a week to provide food, their only need.
1) disinterest 2) impetus 3) impact 4) rigidity
- 10- ----- by the rude behavior of the clerk, Ms. Caine reported him to the manager. She believes that customers deserve courteous treatment, even when returning merchandise.
1) Withdrawn 2) Arisen 3) Restricted 4) Incensed

PART B: Cloze Test

Directions: Read the following passage and decide which choice (1), (2), (3), or (4) best fits each space. Then mark the answer on your answer sheet.

While elephants are often one of a zoo's top attractions, a new report charges that their level of care often falls short of star treatment. In a study (11) ----- this week, the UK's Royal Society for the Protection of Cruelty to Animals (RSPCA) said elephants in European zoos are often unhealthy, (12) ----- considerable stress, and have a much shorter life than their counterparts in the wild. Their condition is frequently even worse than (13) ----- in Asian timber camps, alleges the RSPCA, (14) ----- is calling for wide-ranging changes in the way (15) ----- . In the meantime, the group says, European zoos should stop importing and breeding elephants.

- 11- 1) released 2) was released 3) it is released 4) that releases
 12- 1) to endure 2) they endure 3) by enduring 4) endure
 13- 1) elephants 2) elephants do 3) that of elephants 4) for elephants
 14- 1) it 2) which 3) that 4) that it
 15- 1) zoo elephants are treated 2) in zoos are treated elephants
 3) elephants are treated by in zoo 4) that elephants being treated in zoos

PART C: Reading Comprehension

Directions: Read the following three passages and answer the questions by choosing the best choice (1), (2), (3), or (4). Then mark the correct choice on your answer sheet.

PASSAGE 1:

Flannel is a soft woven fabric, of various fineness. Flannel was originally made from carded wool or worsted yarn, but is now often made from either wool, cotton, or synthetic fiber. Vegetable flannel is made from Scots pine fibre. Flannel may be brushed to create extra softness or remain unbrushed. Brushing is a mechanical process wherein a fine metal brush rubs the fabric to raise fine fibres from the loosely spun yarns to form a nap on one or both sides. If the flannel is not napped, it gains its softness through the loosely spun yarn in its woven form. Flannel is commonly used to make tartan clothing, blankets, bed sheets, and sleepwear. Flannelette typically refers to a napped cotton fabric imitating the texture of flannel. The weft is generally coarser than the warp. The flannel-like appearance is created by creating a nap from the weft; scratching it and raising it up. Flannelette can either have long or short nap, and can be napped on one or two sides. It comes in many colours, both solid and patterned: baby flannel is a lightweight fabric used for childrenswear; cotton flannel or Canton flannel is a cotton fabric napped on one side or two sides; Ceylon flannel was a name for a wool and cotton mixture; diaper flannel is a stout cotton fabric napped on both sides, and used for making cloth diapers; an vegetable flannel, invented by Léopold Lairitz in Germany in the 1800s, uses fibres from the Scots pine rather than wool. Flannel, flannelette, and cotton flannel can be woven in either a twill weave or plain weave.

The weave is often hidden by napping on one or both sides. After weaving, it is napped once, then bleached, dyed, or otherwise treated, and then napped a second time.

- 16- The passage points to the fact that cloth diaper -----.
- 1) must be clean but left unbrushed 2) is made of a stout cotton fabric
3) was first developed in Germany 4) has very long horizontal wefts
- 17- We may understand from the passage that -----.
- 1) flannelette is a twill weave kind of flannel
2) Ceylon flannel is often made only of wool
3) flannel is, in fact, cheap napped cotton fabric
4) worsted yarn flannel is no longer common
- 18- It is stated in the passage that cotton flannel -----.
- 1) can be woven in plain weave 2) uses straight fibres from wool
3) is covered by thick worsted yarn 4) is the same as Vegetable flannel
- 19- All of the following about 'flannelette' are correct except that it -----.
- 1) has a warp softer than the weft 2) can be napped on two sides
3) is often only available in gray 4) copies the texture of flannel
- 20- The word 'tartan' in the passage (underlined) best refers to a cloth -----.
- 1) 'color' 2) 'application' 3) 'pattern' 4) 'material'

PASSAGE 2:

Vat dyeing is a process that refers to dyeing that takes place in a bucket or vat. The original vat dye is indigo, once obtained from plants but now produced synthetically. Although almost all dyeing can be done in a vat, the term vat dye is used to describe a chemical class of dyes that are applied to cellulosic fibre (i.e., cotton) using a redox reaction. Because of the use of caustic soda, and the very high pH of the dye bath in the dyeing process, wool cannot be dyed using vat dyestuffs. This is because wool is soluble in caustic soda solutions. Vat dyes characteristically require a reducing agent to solubilize them. The most common reducing agent is sodium dithionite, which converts the dye to its 'leuco' form that is soluble. Once attached to the fabric, the leuco dye is then oxidized to the insoluble state which is intensely colored. The vat dyes have high color fastness, which is uncommon in other dye classes. On the other hand, vat dyes tend to have poor rubbing fastness, but this can be mitigated with special treatments to the fabric. Indigo is subject to major crocking (i.e., rubbing the dye off onto other items) unless it is applied carefully. This means that dipping many times in a weaker dyebath is more preferred than to dip once in a stronger dyebath. Inkodye is a type of vat dye that uses light rather than oxygen to 'fix' the dye, with a wide variety of possible effects. These dyes, which are chemically similar to vat dyes, are developed by light instead of being applied in an oxygen-free bath and being developed in the fabric by exposure to oxygen. Inkodyes are true dyes, not fabric paints.

- 21- It is stated in the passage that leuco dye is -----.
- 1) oxidized after it is attached to the fabric
 - 2) mixed with vat dyes to develop indigo dyes
 - 3) obtained both from plants and synthetically
 - 4) the result of a redox reaction in cellulosic fibres
- 22- The passage points to the fact that wool cannot stay stable in -----.
- 1) caustic soda solutions
 - 2) sodium dithionite
 - 3) synthetic vat dyestuffs
 - 4) large dye baths
- 23- According to the passage, vat dyes are -----.
- 1) derived from low-pH materials
 - 2) dipped only in weak dyebaths
 - 3) chemically similar to inkodye
 - 4) usually produced by crocking
- 24- We may understand from the passage that vat dyes -----.
- 1) used to takes place in a small-sized bucket or vat
 - 2) are true dyes if applied to strong fabric paints
 - 3) combine light and oxygen to produce color
 - 4) have the highest color fastness of all dyes
- 25- The word 'mitigate' in the passage (underlined) is closest to -----.
- 1) 'occur'
 - 2) 'reduce'
 - 3) 'increased'
 - 4) 'develop'

PASSAGE 3:

A kaftan or caftan is a variant of the robe or tunic, and has been worn in a number of cultures around the world for thousands of years and is of Asiatic origin. In Russian usage, kaftan instead refers to a style of men's long suit with tight sleeves. Used by many Middle Eastern (ME) ethnic groups, the kaftan is ancient Mesopotamian (modern day Iraq) in origin. It may be made of wool, cashmere, silk, or cotton, and may be worn with a sash. Styles, uses, and names for the kaftan vary from culture to culture. The kaftan is often worn as a coat or as an overdress, usually having long sleeves and reaching to the ankles. In regions with a warm climate, it is worn as a light-weight, loose-fitting garment. In some cultures, the kaftan has served as a symbol of royalty. Decoration on the garment, including colours, patterns, ribbons, and buttons, indicated the rank of the person who wore it. From the 14th century through the 17th century, textiles with large patterns were used. By the late 16th and early 17th centuries, decorative patterns on the fabrics had become smaller and brighter. By the second half of the 17th century, the most precious kaftans were those with 'yollu': vertical stripes with varying embroidery and small patterns – the so-called 'Selimiye' fabrics. Most kaftan fabrics manufactured in Turkey were made in Istanbul and Bursa, but some came from as far away as Venice, Genoa, Iran, India, and even China. Kaftans were made from *velvet*, *aba*, *bürümcük*, *canfes*, *çatma*, *gezi*, *diba*, *hatayi*, *kutnu*, *kemha*, *seraser*, *seren*, *zerbaft*, and *tafta*. Favoured colours were indigo blue, kermes red, violet, *pişmiş ayva* or 'cooked quince', and weld yellow.

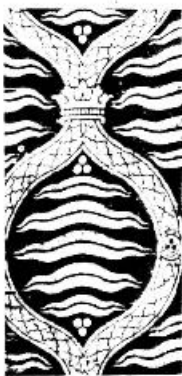
- 26- We understand from the passage that the kaftan -----.
- 1) was not a decorated garment in parts of Europe
 - 2) may refer to any kind of loose-fitting garment
 - 3) was initially developed to protect from cold
 - 4) can symbolise the power of kings / kingdoms

۳۶- کدام مورد دربارهٔ بافته‌های «واشی» درست است؟

- ۱) نوعی نوار ابریشمی یا حاشیه طلایی رایج در عصر چینگ
- ۲) نوار پشمی سوزن‌دوزی‌شدهٔ منسوب به مصریان مسیحی
- ۳) نوعی از منسوجات یمنی عصر اموی
- ۴) نوعی پارچهٔ منسوب به بخارا

۳۷- بافت پارچه مخملین با نقش زیر، در کدام سرزمین شکل گرفت و رواج یافت؟

- ۱) ایران (سلجوقی)
- ۲) ترکیه (عثمانی)
- ۳) هند (گورکانی)
- ۴) مصر (مملوکی)



۳۸- طرح و نقش روسری زنان کدام منطقه ایران، پارچهٔ مستطیل شکلی است که دارای حاشیهٔ نواردوزی و

سوزن‌دوزی‌شده است؟

- ۱) آذربایجان شرقی
- ۲) مازندران
- ۳) سیستان و بلوچستان
- ۴) کردستان

۳۹- طرح شلوار زیر، متعلق به کدام کشور است؟

- ۱) هند
- ۲) تایلند
- ۳) برمه
- ۴) مراکش



۴۰- اولین کارخانهٔ ریسندگی ماشینی در دوره قاجار، توسط چه کسی و در کجا تأسیس گردید؟

- ۱) امیرکبیر - اصفهان
- ۲) صنیع‌الدوله - تهران
- ۳) رستم‌الحکما - کرمان
- ۴) عباس میرزا - ساری

۴۱- تونیک مردانهٔ دوره گوتیک که آستین بلند دارد و تا بالای زانو است، چه نامیده می‌شود؟

- ۱) بلیاد
- ۲) مُنور
- ۳) چاپرن
- ۴) سارکوت

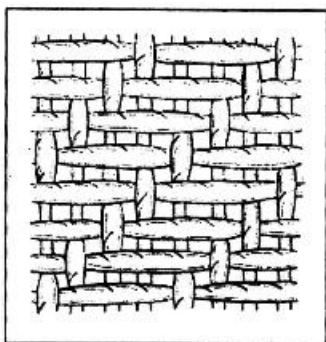
۴۲- بالاپوش پولو مردانه در چه سده‌ای پدید آمد و جنس آن چه بود؟

- ۱) دههٔ آخر قرن بیستم میلادی - الیاف ضدآب مصنوعی
- ۲) دههٔ آخر قرن نوزدهم میلادی - پشم گوسفند
- ۳) دههٔ نخست قرن نوزدهم میلادی - پشم میش
- ۴) دههٔ نخست قرن بیستم میلادی - پشم شتر

- ۴۳- در پوشاک مردانه بعد از جنگ جهانی دوم، «داکس» به کدام معنی است؟
 (۱) بالاپوش ساده از پشم
 (۲) جلیقه از پارچه پیکه سفید
 (۳) کت فراک با یقه برگردان
 (۴) شلوار گشاد و پیلیدی دار در کمر
- ۴۴- کدام مفهوم، درباره پارچه «قصب» درست است؟
 (۱) کتان نرم همراه با الیاف زر و سیم
 (۲) پشمی و ضخیم به رنگ سیاه
 (۳) دولا بافته
 (۴) مخمل مصری
- ۴۵- کدام مورد، درباره «سقلاطون» درست است؟
 (۱) بافته پشمی که در قرون اولیه اسلام در نیشابور تولید می‌شد.
 (۲) نوعی سوزن‌دوزی که روی پارچه طراز با نخ ابریشمی دوخته می‌شد.
 (۳) بافته ابریشمی آمیخته به رشته‌های زرین که در بغداد تولید می‌شد.
 (۴) پارچه کتانی که در مصر بافته می‌شد و مخصوص بزرگان و فراعنه بود.
- ۴۶- کدام اصطلاح، پارچه یا لباسی را معرفی می‌کند که اولین بار در بین‌النهرین استفاده شد؟
 (۱) فیویلا
 (۲) طوقا
 (۳) گنکیس
 (۴) ایبه
- ۴۷- کدام هنرمند دهه شصت میلادی، با الهام از نقاشی‌های مدرن از جمله آثار پیت موندریان، ارتباط متقابل هنرهای تجسمی و طراحی لباس را به چالش گرفت؟
 (۱) ایو سن لوران
 (۲) السا اسکیا پارلی
 (۳) اسکار اشلر
 (۴) مارتین مارگیلا
- ۴۸- کدام هنرمند با استفاده از اینترنت، ساختار بازاریابی مد دهه هشتاد میلادی را دگرگون کرد و به‌عنوان آغازگر مد اینترنتی مطرح شد؟
 (۱) جان ریچموند
 (۲) هلموت لانگ
 (۳) الکساندر مک‌کویین
 (۴) میگل شوالیه
- ۴۹- تمرکز اصلی «ربکا هورن»، در طراحی لباس‌های مفهومی‌اش، با چه هدفی بوده است؟
 (۱) هویت انسان
 (۲) مسئله جنسیتی
 (۳) بیان زیست محیطی
 (۴) گسترش بدن در فضا
- ۵۰- سقرلاط‌دوزی در دوره صفوی به چه پیشه‌ای اطلاق می‌شد؟
 (۱) دوختن خلعت‌های خاص درباری
 (۲) دوختن چکمه‌های ظریف چرمی
 (۳) دوختن ردهای گلی‌رنگ
 (۴) دوختن پوستین‌های دورو

پارچه‌شناسی (شناخت الیاف، تکنیک‌های بافت پارچه، رنگرزی با مواد طبیعی و مصنوعی):

- ۵۱- مرغوب‌ترین کنف‌ها با چه رنگی شناخته می‌شوند؟
 (۱) سبز و زرد
 (۲) سفید و زرد
 (۳) سبز و خاکستری
 (۴) خاکستری و نارنجی
- ۵۲- مقطع عرضی پنبه مرسریزه شده، به چه شکل است؟
 (۱) دایره
 (۲) تاب‌دار
 (۳) لوبیایی
 (۴) مژرس
- ۵۳- در شرایط استاندارد، رطوبت بازیافتی کدام الیاف از همه بیشتر است؟
 (۱) ابریشم
 (۲) کتان
 (۳) پشم
 (۴) پنبه
- ۵۴- نام‌رغوب‌ترین ابریشم تولیدشده در مناطق شمالی ایران، چه نام دارد؟
 (۱) وبر
 (۲) مشطی
 (۳) کرک
 (۴) لاس



۵۵- تصویر زیر، چه نوع بافتی را نشان می‌دهد؟

- (۱) سرژه
- (۲) جناغی
- (۳) ساتین
- (۴) پاناما

۵۶- در رنگرزی ابریشم، اگر درخشندگی نسبت به ثبات رنگی اهمیت بیشتری داشته باشد، بهتر است از کدام رنگزا استفاده شود؟

- (۱) اسیدی
- (۲) بازیگ
- (۳) گوگردی
- (۴) راکتیو

۵۷- کدام موارد، زیرمجموعه الیاف گیاهی برگی هستند؟

- (۱) رامی و کانوچو
- (۲) کنف و کتان
- (۳) نخل و سیسال
- (۴) شاهدانه و کاه

۵۸- تروپرا و داکرون از نام‌های تجاری کدام نوع الیاف است؟

- (۱) اکریلیک
- (۲) پلی‌استر
- (۳) نایلون
- (۴) ویسکوز

۵۹- در بافت پارچه‌های سنتی، کناره‌های خراب، آسیب‌دیده و پاره‌شده، ناشی از کدام نقصان است؟

- (۱) قفسه تازی
- (۲) نخ‌کشی غلط
- (۳) کشش بیشتر نخ‌های طرفین چله
- (۴) عدم یکنواختی پود مصرفی در ابتدا و انتها

۶۰- کدام مواد رنگزا، در رنگرزی پنبه استفاده می‌شود؟

- (۱) آزوییک، پیگمنت
- (۲) متال کمپلکس ۱:۱ و ۱:۲
- (۳) بازیگ، اسیدی
- (۴) راکتیو، گروهی

۶۱- کدام پارچه دستبافت، از نخ ابریشم مصنوعی است و بیشتر برای آستری لباس استفاده می‌شود؟

- (۱) ارمک
- (۲) ساچیم
- (۳) فناویز
- (۴) چپری

۶۲- در کدام یک از انواع پارچه، تمایل به تشکیل گلوله و نپ در سطح پارچه مشاهده می‌شود؟

- (۱) استات
- (۲) اکریلیک
- (۳) پلی‌استر
- (۴) ریون

۶۳- پرلون، نام تجاری کدام لیف است؟

- (۱) پلی‌اکریل
- (۲) پلی‌پروپیلن
- (۳) پلی‌استر
- (۴) پلی‌آمید

۶۴- کدام بافت، با قابلیت نفوذپذیری بیشتر هوا در تهیه صافی برای کارخانجات قند، مورد استفاده قرار می‌گیرد؟

- (۱) رییس طولی
- (۲) رییس افقی
- (۳) پاناما
- (۴) ساتین

۶۵- در کدام روش دندان‌زدن، دی کرومات پتاسیم، رنگ قرمزدانه را زایل می‌کند؟

- (۱) هم‌زمان و پس‌دندان
- (۲) پیش‌دندان
- (۳) هم‌زمان
- (۴) پس‌دندان

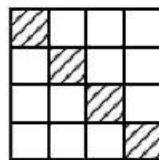
۶۶- در رنگرزی الیاف پلی‌استر با اندازه مولکولی کوچک با رنگرزای دیسپرس و در حالت جوش، کدام شیدها حاصل می‌شود؟

- (۱) تیره
- (۲) از کم‌رنگ تا تیره
- (۳) کم‌رنگ تا متوسط
- (۴) از متوسط تا تیره‌ترین رنگ موجود

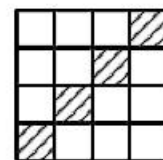
۶۷- برای تشخیص الجینات سدیم، از محلول کدام غلظت‌دهنده می‌توان استفاده کرد؟

- (۱) اوره
- (۲) اسید فرمیک
- (۳) کلرید کلسیم
- (۴) سدیم بی‌سولفید

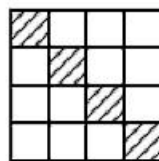
- ۶۸- معمولاً رنگرزی الیاف ابریشم با مواد رنگزای بازیگ و در دمای زیر جوش، همراه با کدام ماده صورت می‌گیرد؟
 (۱) صابون
 (۲) آمونیاک
 (۳) اسید استیک
 (۴) آب اکسیژنه
- ۶۹- چرا در تولید پارچه با الیاف مصنوعی، در بسیاری مواقع از ریون در ترکیب آن استفاده می‌شود؟
 (۱) عایق بودن در برابر الکتریسته
 (۲) مقاومت زیاد در برابر نور آفتاب
 (۳) قدرت انعطاف‌پذیری آن
 (۴) خاصیت آب‌پذیری آن
- ۷۰- کدام پارچه، برای تهیه لباس بچه‌گانه مناسب‌تر است؟
 (۱) مول اسکین
 (۲) وال
 (۳) کوردروی
 (۴) کریتون
- ۷۱- برای رنگرزی پارچه‌های ضخیم مثل مخمل و حوله، استفاده از کدام ماشین‌های رنگرزی مناسب‌تر است؟
 (۱) ستاره‌ای
 (۲) جت
 (۳) وینچ
 (۴) بیم
- ۷۲- پیشرفته‌ترین روش رتینگ که محصول آن مرغوبیت بهتری دارد، کدام مورد است؟
 (۱) آب با فشار زیاد
 (۲) حوضچه
 (۳) جریان آب
 (۴) هوای مرطوب
- ۷۳- اصطلاح گوار، به کدام معنا است؟
 (۱) اکسیدکننده
 (۲) قلیایی‌کننده
 (۳) غلظت‌دهنده
 (۴) جذب‌کننده رطوبت
- ۷۴- در رنگرزی پارچه به‌عنوان جایگزین نیتر و بنزن سدیم سولفات (ماده ضد احیاء است)، از کدام یک می‌توان استفاده کرد؟
 (۱) اورامین
 (۲) هیدروکسید لیتیم
 (۳) کرینات سدیم
 (۴) کلرات سدیم
- ۷۵- کدام ویژگی پارچه ساتین، آن را از سرژه متمایز می‌کند؟
 (۱) عدم تناسب و نابرابری میان نخ‌های تار و پود
 (۲) امکان به‌کارگیری و ترکیب با بافت‌های دیگر
 (۳) یکسان بودن میزان اورلپ تار یا پود در کل بافت
 (۴) عدم اتصال نقاط اورلپ تار یا پود در رج‌های متوالی
- ۷۶- در مورد لکه‌زدایی منسوجات، کدام مورد می‌تواند یک قانون همگانی باشد؟
 (۱) می‌توان یا استفاده از مواد اسیدی مانع گسترش لکه شد.
 (۲) لکه‌های ناشناخته را فقط باید با آب سرد شست‌وشو کرد.
 (۳) می‌توان لکه‌های شناخته شده را با مواد قلیایی از بین برد.
 (۴) همه معرف‌های اسیدی باید توسط قلیا خنثی گردد و برعکس.
- ۷۷- در تولید فاستونی، پارچه روی تاب با کدام نوع نخ تار و نقشه بافته می‌شود؟



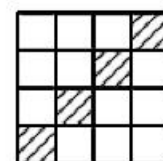
(۲) S تاب،



(۱) S تاب،



(۴) Z تاب،



(۳) Z تاب،

- ۷۸- کدام موارد، از ویژگی‌های ساختاری پارچه فیلی است؟
 (۱) از جنس ابریشم، نرم و لطیف، مناسب لباس شب است.
 (۲) سبک، شفافیت کم، معمولاً نخ‌های پود آن کلفت‌تر از تارها است.
 (۳) تا حدودی متراکم و دارای دراپه کم، معمولاً نخ‌های پود آن نازک است.
 (۴) نسبتاً ضخیم و دارای درخشش و تراکم کم، مناسب لباس عصر و پاییزه است.
- ۷۹- کدام نوع بافت با اصطلاح مالیمو شناخته می‌شود؟
 (۱) نخ‌های پود از رو و زیر حداقل دو یا حداکثر چهار نخ تار عبور می‌کند.
 (۲) نخ‌های ظریف و نازک به‌طور متناوب با نخ‌های ضخیم، زیر و رو می‌شوند.
 (۳) با یک لا نخ، تمام رج‌های افقی به‌طور یک در میان در سمت رو و پشت پارچه نمایان می‌شود.
 (۴) نخ‌های پود روی نخ‌های تار قرار می‌گیرد و سپس به‌وسیله نخ سوم با بخیه‌های زنجیره‌ای به هم متصل می‌گردد.
- ۸۰- مراحل پر کردن - خشک کردن - تثبیت، شست‌وشو و خنثی کردن، مربوط به کدام روش رنگرزی کالای پلی‌استر با رنگزای دیسپرس است؟
 (۱) ترموزول
 (۲) در حضور کریر
 (۳) در دمای جوش
 (۴) در دمای بالا (H.T)

اصول طراحی پارچه و لباس (انواع چاپ‌های سنتی و مدرن، طراحی پارچه با دست و کامپیوتر):

- ۸۱- در کدام شیوه‌های چاپ، طرح‌ها دارای سطوح نسبتاً کم هستند؟
 (۱) استنسیل، غلتکی
 (۲) باتیک، اسکرین
 (۳) غلتکی، روتاری
 (۴) اسکرین، روتاری
- ۸۲- رنگرزی ابریشم با مواد رنگزای راکتیو، دارای چه ویژگی است؟
 (۱) درخشندگی زیاد
 (۲) ثبات شست‌وشوی خیلی بالا
 (۳) رنگ سایه روشن‌دار و درخشان
 (۴) ثبات شست‌وشوی بالا و درخشندگی متوسط
- ۸۳- کدام موارد به ترتیب، مدل رنگی یک صفحه نمایش و چاپگر رنگی هستند؟
 (۱) Pantone - CMYK
 (۲) CMYK - Grayscale
 (۳) RGB - CMYK
 (۴) RGB - Grayscale
- ۸۴- در باتیک سنتی برای ایجاد طرح تار عنکبوتی، چه اقدامی صورت می‌گیرد؟
 (۱) به‌جای موم از گوتا استفاده می‌کنند.
 (۲) به‌جای پارافین از گوتا استفاده می‌کنند.
 (۳) میزان موم را نسبت به پارافین کاهش می‌دهند.
 (۴) میزان پارافین را نسبت به موم کاهش می‌دهند.
- ۸۵- کدام مد رنگی در فتوشاپ، یک بیتی است؟
 (۱) Bitmap
 (۲) Grayscale
 (۳) RGB
 (۴) CMYK
- ۸۶- کدام مورد، از اولین مراحل آماده‌سازی پارچه ابریشم جهت چاپ کلافه‌ای است؟
 (۱) خیس کردن پارچه در محلول نشاسته و صمغ
 (۲) اندود کردن پشت پارچه به محلول رقیق سریشم
 (۳) آغشته کردن پارچه به سود سوزآور و قرار دادن در محلول زاج
 (۴) خیس کردن در آب ولرم و قرار دادن درون محل ضعیف زاج سفید

۸۷- در چاپ اسکرین، همهٔ موارد از عوامل مؤثر در میزان رنگ (خمیر) انتقال یافته بر پارچه مؤثر هستند، به جز:

- (۱) نمرهٔ توری
- (۲) میزان انحنای دم راکل
- (۳) سرعت کشیدن راکل روی شابلون
- (۴) سختی و قابلیت انعطاف پذیری راکل و میز چاپ

۸۸- کدام مورد، مهم‌ترین ویژگی چاپ سیلک اسکرین است؟

- (۱) تیراژ بالای چاپ بدون تغییر کیفیت و رنگ
- (۲) سیستم چاپ خیس روی خیس در چاپ سیلک اسکرین وجود دارد.
- (۳) انتقال لایه ضخیمی از مرکب روی سطح چاپ شونده و کنترل میزان ضخامت آن
- (۴) با وجود اینکه پوشش سطح بالایی دارد میزان مرکب مصرفی آن کمتر از روش‌های دیگر است.

۸۹- تصویر روبه‌رو، چه راپورتی را نمایش می‌دهد؟



- (۱) معکوس متقارن
- (۲) معکوس طولی
- (۳) متقارن طولی
- (۴) چرخان عرضی

۹۰- تمام موارد زیر درست هستند، به جز:

- (۱) از ترکیب دو رنگ تفریقی با هم یک رنگ افزایشی ساخته می‌شود.
- (۲) از ترکیب دو رنگ افزایشی، رنگ سوم به دست می‌آید که به آن رنگ تفریقی می‌گویند.
- (۳) از ترکیب رنگ‌های افزایشی، نور سیاه و از ترکیب سه رنگ تفریقی، رنگ سفید ایجاد می‌شود.
- (۴) رنگ‌های قرمز، سبز و آبی (رنگ‌های افزایشی) هستند که با ترکیب آن‌ها نور سفید تشکیل می‌شود.

۹۱- مواد شیمیایی پلی اورتان و پی وی سی، در کدام چاپ کاربرد دارند؟

- (۱) پفکی
- (۲) ترانسفر
- (۳) ترافارد
- (۴) چروک

۹۲- در حال حاضر همهٔ نرم‌افزارهای طراحی دوخت و لباس زیر، حاوی برنامه‌های سه بعدی روی مانکن هستند، به جز:

- (۱) Gemini
- (۲) Gerber
- (۳) CLO 3D
- (۴) Marvelous

۹۳- کدام برنامه، جزء برنامه‌های «Vector» مورد استفاده در طراحی پارچه است؟

- (۱) Photoshop
- (۲) Photo Paint
- (۳) Corel
- (۴) Freehand

۹۴- در سیستم «CMYK» علت انتخاب زاویه ترام ۹۰ درجه برای رنگ زرد، کدام مورد است؟

- (۱) ترکیبات رنگی بهتری ایجاد می‌کند.
- (۲) ارزش رنگی بیشتری دارد.
- (۳) پوشش بیشتری دارد.
- (۴) بهتر دیده شود.

۹۵- کدام غلظت‌دهندهٔ صمغی، از حرارت دادن نشاسته در دمای بالا به دست می‌آید؟

- (۱) آفایا
- (۲) کریستال
- (۳) عربی
- (۴) انگلیسی

۹۶- تمام موارد، رطوبت را جذب می‌کند، به جز:

- (۱) گلیسرین
- (۲) تیو اوره
- (۳) اوره
- (۴) تیتان

۹۷- تمام موارد، دربارهٔ غلظت‌دهندهٔ امولسیون درست هستند، به جز:

- (۱) از لحاظ محیط زیست، غلظت‌دهندهٔ مناسبی است.
- (۲) به علت تأخیر غلظت‌دهنده، زبردست چاپ تغییر نمی‌کند.
- (۳) خشک شدن آن نسبت به سایر غلظت‌دهنده‌ها سریع‌تر است.
- (۴) به علت پخش غلظت‌دهنده، در طرح‌های ظریف استفاده نمی‌شود.

- ۹۸- تمام موارد، در چاپ دستی با لینولئوم درست هستند، به جز:
- (۱) در مقایسه با چوب راش راحت تر حکاکی می شود.
 - (۲) برای تمیز کردن لینو، قبل از چاپ از الکل صنعتی استفاده می شود.
 - (۳) به علت نداشتن راه الیاف، شکل های منحنی راحت تر از چوب به دست می آید.
 - (۴) هنگام حکاکی، باید نوک مغار نسبت به سطح کار زاویه ۹۰ درجه داشته باشد.
- ۹۹- در کدام یک از تکنیک های ویژه چاپ، به پارچه های مخلوط دو جنس نیاز است؟
- (۱) برگردان (۲) مخملی (۳) سوخت (۴) پفکی
- ۱۰۰- در همه نرم افزارها، امکان سایزبندی الگوهای لباس وجود دارد، به جز:
- (۱) Gerber (۲) Gemini (۳) Optitex (۴) Marvelous
- ۱۰۱- در نرم افزار فتوشاپ، در کدام حالت تراما به صورت متفرق و بدون زاویه خاص ایجاد می شود؟
- (۱) Halftone Screen (۲) Diffusion Dither (۳) Custom Pattern (۴) 750 Threshold
- ۱۰۲- تمام موارد رنگبر هستند، به جز:
- (۱) کلرید قلع (۲) رنگالیت (۳) آب ژاول (۴) اوره
- ۱۰۳- تمام موارد، در خصوص توری ها در چاپ سیلک اسکرین درست هستند، به جز:
- (۱) در توری های رنگی، لبه های طرح دستخوش تغییر نمی شود.
 - (۲) توری (Heavy Duty) HD، ضخیم ترین الیاف توری است.
 - (۳) در توری های مولتی فیلامنت طرح ها با وضوح بیشتری چاپ می شود.
 - (۴) حجم مکعب خالی هر منفذ توری، به نمره توری و قطر الیاف بستگی دارد.
- ۱۰۴- در کدام چاپ، از یک ماده رنگزای قلیایی در خمیر چاپ استفاده می شود؟
- (۱) راکتیو روی سلولز (۲) راکتیو روی ابریشم
 - (۳) بازیگ روی سلولز (۴) بازیگ روی ابریشم
- ۱۰۵- کدام عبارت، در مورد ریتارد در درست است؟
- (۱) حلال رنگ های بازیگ است.
 - (۲) حلال رنگ های PVC است.
 - (۳) در چاپ برداشت به عنوان ماده رنگبر استفاده می شود.
 - (۴) در رنگ های بر پایه آب به عنوان جاذب رطوبت استفاده می شود.
- ۱۰۶- کدام ماده لاک چاپ سیلک، به نور حساس است؟
- (۱) بیکرومات آمونیوم (۲) سولفات آمونیوم
 - (۳) پلی وینیل استات (۴) پلی وینیل الکل
- ۱۰۷- در صنعت نساجی، دستگاه استنتر به چه منظور استفاده می شود؟
- (۱) تثبیت حرارتی رنگ و تثبیت ابعاد پارچه (۲) تثبیت حرارتی رنگ و نرم کردن پارچه
 - (۳) توری کشی در چاپ سیلک و نرم کردن پارچه (۴) توری کشی در چاپ سیلک و تثبیت ابعاد پارچه
- ۱۰۸- در نرم افزار EAT وقتی عمل **Floot Binding** را در بخش طراحی گرافیکی برای پودها، به اندازه یک پیکسل انجام می دهیم، بافت مناسب برای بخش دوخت (**Binding**) چه خواهد بود؟
- (۱) تافته (۲) روریز پودی (۳) روریز تازی (۴) ریپس

- ۱۰۹- تمام موارد، درباره چاپ با رنگ‌های اورینت درست هستند، به جز:
- ۱) میزان بیندر در این چاپ نسبت به پیگمنت باید افزایش یابد.
 - ۲) به واسطه وجود تیتان دارای پشت‌پوشی بالایی است.
 - ۳) باید از توری‌های نمره بالا در چاپ استفاده شود.
 - ۴) روی پارچه‌های تیره استفاده می‌شود.
- ۱۱۰- از خصوصیات کدام الیاف سهولت رنگرزی عالی، قابلیت چروک شدن، مقاوم نبودن در برابر قارچ و کپک و باکتری است؟
- ۱) ابریشم ۲) کتان ۳) پشم ۴) پنبه

