



آزمون ۱۱ از ۱۴



اگر دانشگاه اصلاح شود مملکت اصلاح می‌شود.  
امام خمینی (ره)

شرکت تعاونی خدمات آموزشی کارکنان  
سازمان سنجش آموزش کشور

**پاسخ تشریحی آزمون آزمایشی  
سنجش دوازدهم - جامع نوبت اول  
(۱۴۰۲/۰۱/۲۵)**

**علوم انسانی (دوازدهم)**

کارنامه آزمون، عصر روز برگزاری آن از طریق سایت اینترنتی زیر قابل مشاهده می‌باشد:

**[www.sanjeshserv.ir](http://www.sanjeshserv.ir)**

**مدیران، مشاوران و دبیران محترم دبیرستان‌ها و مراکز آموزشی**

به منظور فراهم نمودن زمینه ارتباط مستقیم مدیران، مشاوران و دبیران محترم دبیرستان‌ها و مراکز آموزشی همکار در امر آزمون‌های آزمایشی سنجش و بهره‌مندی از نظرات ارزشمند شما عزیزان در خصوص این آزمون‌ها، آدرس پست الکترونیکی [test@sanjeshserv.com](mailto:test@sanjeshserv.com) معرفی می‌گردد. از شما عزیزان دعوت می‌شود، دیدگاه‌های ارزشمند خود را از طریق آدرس فوق با مدیر تولیدات علمی و آموزشی این مجموعه در میان بگذارید.



**کانال تلگرام آزمون‌های آزمایشی سنجش @sanjesheducationgroup**

ریاضی

۱. گزینه ۴ درست است.

می‌دانیم که هرگاه در معادله درجه دوم  $ax^2 + bx + c = 0$  داشته باشیم  $a + c = b$ ، یکی از جواب‌ها  $x = -1$  و جواب دیگر  $x = -\frac{c}{a}$  است. بنابراین:

$$x = -1, \quad x = -\frac{c}{a} = -\frac{5}{2}$$

۲. گزینه ۳ درست است.

$$\text{شیب خط } m = \frac{y_2 - y_1}{x_2 - x_1} = \frac{-3 - 3}{2 - 1} = -6$$

$$\text{معادله خط: } y - 3 = -6(x - 1) \Rightarrow y = -6x + 9$$

$$x = 0 \xrightarrow{\text{عرض از مبدأ یعنی}} y = -6 \times 0 + 9 = 9$$

۳. گزینه ۲ درست است.

$$24 = \frac{\text{مجموع } 5 \text{ عدد}}{5} \Rightarrow \text{مجموع } 5 \text{ عدد} = 24 \times 5 = 120$$

$$19 = \frac{\text{مجموع } 4 \text{ عدد}}{4} \Rightarrow \text{مجموع } 4 \text{ عدد} = 19 \times 4 = 76$$

$$\Rightarrow \text{عدد پنجم} = 120 - 76 = 44$$

۴. گزینه ۱ درست است.

ابتدا داده‌ها را از کوچک به بزرگ مرتب می‌کنیم. سپس میانه،  $Q_1$  و  $Q_3$  را پیدا کرده و آن نمودار جعبه‌ای را رسم می‌کنیم.

داده‌ها: ۱, ۲, ۳, ۵, ۶, ۹, ۱۳

$\downarrow$   $\downarrow$   $\downarrow$   
 $Q_1$   $Q_2$   $Q_3$



داده‌های داخل و روی جعبه عبارت‌اند از: ۲, ۳, ۵, ۶, ۹ و بنابراین:

$$\bar{x} = \frac{2 + 3 + 5 + 6 + 9}{5} = 5$$

$$\sigma^2 = \frac{(2-5)^2 + (3-5)^2 + (5-5)^2 + (6-5)^2 + (9-5)^2}{5} = \frac{30}{5} = 6 \Rightarrow \text{واریانس}$$

۵. گزینه ۲ درست است.

جدول ارزش درستی گزاره‌ها را می‌نویسیم:

| p | q | $p \vee q$ | $p \wedge (p \vee q)$ |
|---|---|------------|-----------------------|
| د | د | د          | د                     |
| د | ن | د          | د                     |
| ن | د | د          | ن                     |
| ن | ن | ن          | ن                     |

با توجه به جدول ارزش درستی گزاره‌ها  $(p \vee q) \wedge p \equiv p$  است.

۶. گزینه ۴ درست است.

چون  $X$  مقداری صحیح است، پس:  

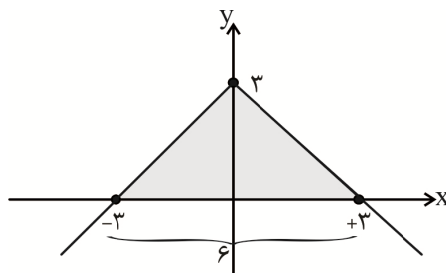
$$\begin{cases} [X] + [-X] = 0 \\ [2X] + [-2X] = 0 \end{cases}$$
 و لذا داریم:

$$A = \frac{[2X] + [-2X]}{[X] + [-X] + 1} = \frac{0}{0 + 1} = 0$$

۷. گزینه ۳ درست است.

$$\begin{cases} y = -|x| + 3 \\ -|x| + 3 = 0 \Rightarrow x = \pm 3 \end{cases}$$

محل تلاقی نمودار با محور  $X$ ها



$$\text{مساحت مثلث} = \frac{\text{ارتفاع} \times \text{قاعده}}{2} = \frac{6 \times 3}{2} = 9$$

۸. گزینه ۲ درست است.

میانگین داده‌ها را دو برابر ۴ (خط فقر) قرار می‌دهیم:

$$\frac{x + 2x - 1 + 2x + 1 + 3x}{4} = 8 \Rightarrow 8x = 32 \Rightarrow x = 4$$

۹. گزینه ۴ درست است.

$$3x^2 - x + 2 = 0 \Rightarrow \begin{cases} x_1 x_2 = \frac{c}{a} = \frac{2}{3} \\ x_1 + x_2 = \frac{-b}{a} = \frac{1}{3} \end{cases} \Rightarrow x_1 x_2 - (x_1 + x_2) = \frac{2}{3} - \frac{1}{3} = \frac{1}{3}$$

۱۰. گزینه ۱ درست است.

$$\text{دامنه توابع کسری: } x^2 - x \neq 0 \Rightarrow x(x-1) \neq 0 \Rightarrow x \neq 0, x \neq 1$$

$$\text{دامنه توابع رادیکالی: } x - 2 \geq 0 \Rightarrow x \geq 2$$

بنابراین دامنه تابع  $f(x)$  مقدار  $x \geq 2$  است.

۱۱. گزینه ۳ درست است.

$$y = 0 \rightarrow x^2 - x + 2 = 0 \Rightarrow \Delta = (-1)^2 - 4 \times 1 \times 2 = -7 < 0$$

چون  $\Delta < 0$  است، پس این معادله جوابی ندارد؛ بنابراین نمودار آن محور  $X$  ها را در هیچ نقطه‌ای قطع نمی‌کند.

۱۲. گزینه ۱ درست است.

نقطه  $A$  روی نیمساز ناحیه دوم و چهارم ( $y = -x$ ) قرار دارد و از طرفی مختصات این نقطه در ضابطه تابع خطی صدق می‌کند؛ بنابراین داریم:

$$\begin{cases} b-1 = -a \\ b-1 = a-2 \end{cases} \Rightarrow \begin{cases} a+b=1 \\ a-b=1 \end{cases} \Rightarrow a=1, b=0 \Rightarrow a^2 - b^2 = 1^2 - 0^2 = 1$$

۱۳. گزینه ۲ درست است.

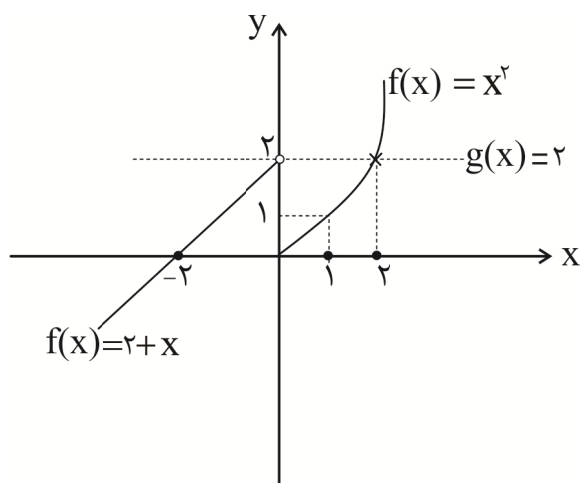
$[x] = n$  می‌دانیم: اگر  $n \leq x < n+1$  باشد، آنگاه:  $n \in \mathbb{Z}$

بنابراین داریم:

$$2 \leq \frac{x-4}{3} < 3 \Rightarrow 6 \leq x-4 < 9 \Rightarrow 10 \leq x < 13$$

۱۴. گزینه ۱ درست است.

دو تابع را در دستگاه محورهای مختصات رسم می‌کنیم:



$$f(x) = \begin{cases} x^2 & x \geq 0 \\ 2+x & x < 0 \end{cases}$$

|     |   |   |   |
|-----|---|---|---|
| $x$ | ۰ | ۱ | ۲ |
| $y$ | ۰ | ۱ | ۴ |

|     |   |    |
|-----|---|----|
| $x$ | ۰ | -۲ |
| $y$ | ۲ | ۰  |

ملاحظه می‌شود که  $f$  و  $g$  یکدیگر را فقط در یک نقطه قطع می‌کنند.

۱۵. گزینه ۳ درست است.

جمعیت بیکار + جمعیت شاغل = جمعیت فعال

اگر جمعیت بیکار را  $X$  در نظر بگیریم، داریم:

$$3X + X = 20 \Rightarrow X = 5$$

$$\text{نرخ بیکاری} = \frac{\text{جمعیت بیکار}}{\text{جمعیت فعال}} \times 100 = \frac{5}{20} \times 100 = 25$$

۱۶. گزینه ۴ درست است.

اگر معادله درجه دوم  $ax^2 + bx + c = 0$  دارای ریشه مضاعف باشد، آنگاه آن ریشه مضاعف از رابطه  $X = \frac{-b}{2a}$  به دست می آید:

$$x^2 + mx + n = 0 \Rightarrow x = \frac{-b}{2a} = \frac{-m}{2} = -1 \Rightarrow m = 2$$

۱۷. گزینه ۴ درست است.

چون دو زوج مرتب  $(-1, 3)$  و  $(-1, a-2)$  دارای مؤلفه‌های اول یکسان هستند، پس برای تابع بودن می‌بایست مؤلفه‌های دوم یکسان نیز داشته باشند؛ بنابراین داریم:

$$a - 2 = 3 \Rightarrow a = 5$$

بنابراین:

$$f = \{(-1, 3), (5, 2b), (5, b+1)\}$$

دو زوج مرتب  $(5, 2b), (5, b+1)$  نیز دارای مؤلفه‌های اول یکسان هستند، پس می‌بایست مؤلفه‌های دوم یکسان نیز داشته باشند؛ بنابراین:

$$b + 1 = 2b \Rightarrow b = 1$$

بنابراین:

$$a - 2b = 5 - 2 \times 1 = 3$$

۱۸. گزینه ۳ درست است.

$$p \Rightarrow (q \vee \sim r) \xrightarrow{\text{نقیض}} \sim (p \Rightarrow (q \vee \sim r)) \equiv \sim (\sim p \vee (q \vee \sim r)) \equiv p \wedge (\sim q \wedge r)$$

۱۹. گزینه ۱ درست است.

$$f = \{(4, -1), (3, 2), (-1, 4), (1, 5)\} \Rightarrow D_f = \{4, 3, -1, 1\}$$

$$g(x) = \frac{2x - 8}{x + 1} \Rightarrow x + 1 = 0 \Rightarrow x = -1 \Rightarrow D_g = \mathbb{R} - \{-1\} \Rightarrow D_{\frac{f}{g}} = D_f \cap D_g - \{x | g(x) = 0\}$$

$$\Rightarrow \begin{cases} D_f \cap D_g = \{4, 3, -1, 1\} \cap \mathbb{R} - \{-1\} = \{4, 3, 1\} \\ \{x | g(x) = 0\} \Rightarrow \frac{2x - 8}{x + 1} = 0 \Rightarrow 2x - 8 = 0 \Rightarrow x = 4 \end{cases}$$

$$\Rightarrow D_{\frac{f}{g}} = \{4, 3, 1\} - \{4\} = \{3, 1\}$$

۲۰. گزینه ۲ درست است.

$$f(x) = c \xrightarrow{f \text{ تابع ثابت}} 4f(a) + 5f(b) = 3f(a).f(b) \Rightarrow 4c + 5c = 3c.c$$

$$\Rightarrow 9c = 3c^2 \Rightarrow c^2 - 3c = 0 \Rightarrow c(c - 3) = 0$$

$$\Rightarrow \begin{cases} c = 0 \\ c - 3 = 0 \Rightarrow c = 3 \end{cases}$$

### زبان و ادبیات فارسی

۲۱. گزینه ۲ درست است.

(مطابق با صفحه ۶۰ کتاب فنون ادبی ۲)

۲۲. گزینه ۴ درست است.

بررسی گزینه‌ها:

(۱) طبق صفحه ۶۱ کتاب فنون ادبی ۲ درست است.

(۲) طبق صفحه ۶۰ کتاب فنون ادبی ۲ درست است.

(۳) طبق صفحه ۱۸ کتاب فنون ادبی ۲ درست است.

(۴) طبق صفحه ۱۶ کتاب فنون ادبی ۲ نادرست است. (... به جز در سروده‌های شاعران شاخصی مانند خواجهی کرمانی و حافظ)

۲۳. گزینه ۳ درست است.

بررسی گزینه‌ها:

(۱) طبق صفحه ۶۴ و ۶۵ فنون ادبی ۱ نادرست است. (... از ویژگی‌های نثر دوره غزنوی و سلجوقی است.)

(۲) طبق صفحه ۸۱ فنون ادبی ۱ نادرست است. (خاقانی و نظامی از جمله شاعران معروف آذربایجان هستند.)

(۳) طبق صفحه ۱۴ فنون ادبی ۱ درست است.

(۴) طبق صفحه ۸۴ فنون ادبی ۱ نادرست است. (نثر فنی در قرن ششم رواج یافت.)

۲۴. گزینه ۱ درست است.

به ترتیب، طبق صفحات ۸۲ و ۳۷ فنون ادبی ۲، صفحه ۶۳ فنون ادبی ۱ و صفحه ۸۳ فنون ادبی ۲

۲۵. گزینه ۴ درست است.

به ترتیب طبق صفحات ۴۴ و ۴۴ فنون ادبی ۱ و صفحات ۱۷ و ۸۴ فنون ادبی ۲

۲۶. گزینه ۲ درست است.

به ترتیب طبق صفحات ۱۵، ۱۸، ۸۴ و ۱۵ فنون ادبی ۲ و صفحه ۸۴ فنون ادبی ۱

۲۷. گزینه ۳ درست است.

به ترتیب طبق صفحه ۶۲ فنون ادبی ۱ و صفحات ۸۴ و ۳۷ فنون ادبی ۲

۲۸. گزینه ۱ درست است.

به ترتیب طبق صفحات ۱۷ و ۶۰ فنون ادبی ۲ و صفحه ۶۳ فنون ادبی ۱

۲۹. گزینه ۳ درست است.

بررسی گزینه‌ها:

(۱) ذوقافیتین نیست، ولی کلمات قافیه‌اش براساس قاعده اول است (رعنا - ما).

(۲) ذوقافیتین است. (قافیه‌های اصلی: جوید، شوید / قافیه‌های فرعی: تمامت، قیامت)

(۳) ذوقافیتین نیست و کلمات قافیه‌اش براساس قاعده دوم است (جهان، آن).

(۴) ذوقافیتین است (قافیه‌های اصلی: کرم، نعم / قافیه‌های فرعی: ایوان، دیوان).

۳۰. گزینه ۲ درست است.

بررسی گزینه‌ها:

(۱) کلمات قافیه = نُؤ، درؤ ← طبق قاعده دوم

(۲) کلمات قافیه = نوا، صدا ← طبق قاعده اول

(۳) کلمات قافیه = شکایت، حکایت ← طبق قاعده دوم

(۴) کلمات قافیه = حزین، همین ← طبق قاعده دوم

۳۱. گزینه ۴ درست است.

در گزینه‌های دیگر، (فرسود، نگشود، بود)، (دیار، عیار، خمار، کار) و (تنگدستی، مستی، هستی) قافیه‌های درونی‌اند.

۳۲. گزینه ۳ درست است.

علامت هجایی واژه‌های سؤال عبارت‌اند از: خودِ من (UU-)، خفقان (UU-)، حکایت (U--)، دریادلان

(--U) که با کلمات گزینه ۳ هم‌وزن‌اند.

\* نکته: نون ساکن پس از مصوت‌های بلند «ا- ی- و» حذف می‌شود.

۳۳. گزینه ۱ درست است.

(ت = ص + م / و = ص + م / نا = ص + م / ب = ص + م / و = ص + م / م + ص / هر = ص + م + ص / که = ص + م / دا = ص + م / نا = ص + م / ب = ص + م / و = ص + م + ص)

۳۴. گزینه ۲ درست است.

بررسی گزینه‌های نادرست:

(۱) هجای ۱۴ و ۱۵ باید جابه‌جا شود.

(۳) هجای ۱۵ باید «U» باشد.

(۴) علامت‌های هجایی درست است، اما دسته‌بندی هجایی، نادرست!

۳۵. گزینه ۴ درست است.

وزن درست گزینه ۴ (مستفعلن فعولن مستفعلن فعولن / مفعول فاعلاتن مفعول فاعلاتن) است.

۳۶. گزینه ۱ درست است.

بررسی وزن عروضی گزینه‌ها:

(۱) مفتعلن فاعلن مفتعلن فاعلن

۲ و ۳ و ۴) مفتعلن مفاعلن مفتعلن مفاعلن

۳۷. گزینه ۳ درست است.

بررسی وزن گزینه‌ها:

(۱) مستفعل مفعولن مستفعل مفعولن / مفعول مفاعیلن مفعول مفاعیلن

۲ و ۴) مفتعلن فاعلن مفتعلن فاعلن

(۳) مفتعلن مفاعلن مفتعلن مفاعلن (هم‌وزن با بیت سؤال)

۳۸. گزینه ۲ درست است.

بررسی وزن مصراع‌ها:

الف - مستفعلن فعولن مستفعلن فعولن / مفعول فاعلاتن مفعول فاعلاتن (دولختی)

ب - مستفعلن مستفعلن مستفعلن مستفعلن (همسان تک‌پایه‌ای)

ج - مفعول مفاعیلن مفعول مفاعیلن (دولختی)

د - مستفعل مستفعل مستفعل مستف (فع لن) (همسان تک‌پایه‌ای)

ه - مفاعیلن مفاعیلن مفاعیلن مفاعیلن (همسان تک‌پایه‌ای)

۳۹. گزینه ۴ درست است.

مهر از لب زدن ← کنایه از سکوت کردن / چون خم می در جوشم ← تشبیه گسترده / آتش ← استعاره مصرحه از عشق  
ردّ گزینه‌های دیگر:

(۱) مجاز و اضافه استعاری ندارد.

(۲) جناس و تشبیه بلیغ اضافی ندارد.

(۳) تشبیه فشرده غیر اضافی و استعاره مکنیه ندارد.

۴۰. گزینه ۲ درست است.

بر باد می‌رود ← کنایه از نابود شدن / باد (در مصراع اول)، باد (در مصراع دوم که فعل دعایی است) ← جناس همسان / دلم چون سر زلف تو ← تشبیه گسترده  
ردّ گزینه‌های دیگر:

(۱) استعاره مکنیه ندارد. (۳) اضافه تشبیهی ندارد. (۴) تشبیه اسنادی ندارد.

۴۱. گزینه ۳ درست است.

(مهم‌ترین نوع مجاز، مجاز به علاقه شباهت است و مجاز به علاقه شباهت، همان استعاره مصرحه است.)  
بررسی گزینه‌ها:

- (۱) نگین ← مجازاً انگشتر (مجاز به علاقه شباهت نیست).  
(۲) پیمانه ← مجازاً شراب (مجاز به علاقه شباهت نیست).  
(۳) بُتان ← مجازاً معشوقان زیبارو (مجاز به علاقه شباهت است / استعاره مصرّحه از معشوقان زیبارو)  
(۴) سر ← مجازاً قصد و تصمیم (مجاز به علاقه شباهت نیست).

۴۲. گزینه ۱ درست است.

چون خلیل اگر طالب حبّ خلیل هستی ← تشبیه گسترده / آتش هجران ← تشبیه فشرده اضافی / ماه ← استعاره مصرّحه از معشوق / هستی‌ات بر باد ده ← کنایه از نابود کردن خودخواهی‌ها  
ردّ گزینه‌های دیگر:

- (۲) تشبیه گسترده ندارد. (۳) تشبیه فشرده اضافی ندارد. (۴) تشبیه گسترده ندارد.

۴۳. گزینه ۴ درست است.

(ترصیع: تقابل سجع‌های متوازی در کلمات دو مصراع یا دو جمله)  
ردّ گزینه‌های دیگر:

- (۱) شاعر، ناظم ← سجع متوازن  
(۲) نعیم، جلال ← سجع متوازن  
(۳) عاشق، دشمن ← سجع متوازن

۴۴. گزینه ۳ درست است.

بررسی گزینه‌ها:

- (۱) تاب، عتاب ← جناس ناهمسان افزایشی  
(۲) زُهره، زهره ← جناس ناهمسان حرکتی  
(۳) باز به ترتیب به معنی پرنده شکاری و گشوده ← جناس همسان (تام)  
(۴) گبر، ببر ← جناس ناهمسان اختلافی

۴۵. گزینه ۲ درست است.

تکرار صامت «ش» و مصوّت کوتاه «ی» ← واج‌آرایی / تکرار واژه «سر» ← واژه‌آرایی / خاک سرای تو شود ← کنایه / سر، سرا ← جناس / شراب عشق ← تشبیه  
ردّ گزینه‌های دیگر:

- (۱) تشبیه ندارد. (۳) تشبیه ندارد. (۴) تشبیه و جناس ندارد.

۴۶. گزینه ۳ درست است.

بررسی سجع در عبارات:

- الف- گرم، شرم ← سجع متوازی (اشتراک در وزن عروضی و حروف پایانی)  
ب- بیار، بار ← سجع متوازی (اشتراک در وزن عروضی و حروف پایانی)  
ج- زاینده، پاینده ← سجع متوازی (اشتراک در وزن عروضی و حروف پایانی)  
د- عمر، مال ← سجع متوازن (اشتراک در وزن عروضی)

۴۷. گزینه ۱ درست است.

مفهوم همهٔ گزینه‌ها این است که هرچه انسان، پیرتر می‌شود، حرص و طمع او، بیشتر و قوی‌تر می‌شود، اما گزینهٔ ۱ دربارهٔ تأثیر عشق است که روحیهٔ انسان را جوان‌تر و شاداب‌تر می‌کند.

۴۸. گزینه ۴ درست است.

در همهٔ گزینه‌ها به یکی از برکات و کمالات عشق و عاشقی اشاره شده، غیر از گزینهٔ ۴ که عشق‌های هوسناک را تقبیح می‌کند.

۴۹. گزینه ۲ درست است.

همهٔ گزینه‌ها و بیت سؤال دربارهٔ شهادت حضرت علی‌اصغر(ع) است، غیر از گزینهٔ ۲ که دربارهٔ وداع حضرت علی‌اکبر(ع) از پدر بزرگوارشان، امام حسین(ع) و رفتن به میدان جهاد است.



۵۰. گزینه ۳ درست است.

همه گزینه‌ها دربارهٔ شهادت حضرت عباس(ع) است، غیر از گزینه ۳ که دربارهٔ شهادت حضرت علی اکبر(ع) است.

### علوم اجتماعی

۵۱. گزینه ۴ درست است.

جامعه جهانی قبل از ظهور غرب جدید به صورت امروز نبوده است؛ فرهنگ‌ها و تمدن‌های مختلف، هریک در بخشی از جهان، حاکمیت سیاسی مربوط به خود را به وجود آورده بودند. روابط اقتصادی، سیاسی، نظامی و فرهنگی بین کشورهای مختلف با حاکمیت‌های متفاوت برقرار بود و جامعه جهانی که از طریق این روابط شکل می‌گرفت، به گونه‌ای نبود که سرنوشت تعاملات فرهنگی را تابع روابط سیاسی، نظامی یا اقتصادی قرار دهد. به همین دلیل اگر برخی کشورها مورد هجوم نظامی قرار می‌گرفتند، در صورتی که از ظرفیت فرهنگی برتری برخوردار بودند، گروه مهاجم را درون خود هضم و جذب می‌کردند. فرهنگ‌های مختلف نیز می‌توانستند از مرزهای جغرافیایی خود از طریق روابط تجاری یا گفت‌وگوهای مستقیم علمی و معرفتی، عبور کنند. (جامعه‌شناسی ۲ - درس ۷)

۵۲. گزینه ۳ درست است.

مهم‌ترین علت تناوب باورهای دینی و معنوی در زندگی انسان، نیاز فطری آدمی به حقایق قدسی و ماوراء طبیعی است. اصالت بخشیدن به انسان دنیوی در قرن بیستم به پوچ‌گرایی، یأس و ناامیدی و مرگ آرمان‌ها و امیدها انجامید. گریز و رویگردانی از سکولاریسم در جوامع غربی، پیامدهایی داشت؛ از جمله اینکه برخی از نخبگان جهان غرب را به جست‌وجوی سنت‌های قدسی و دینی وا داشت. (جامعه‌شناسی ۲ - درس ۱۲)

۵۳. گزینه ۱ درست است.

اصطلاح توسعه‌یافته و عقب‌مانده، به این نکته اشاره دارد که کشورهای توسعه‌یافته، الگوی کشورهای دیگرند و سایر کشورها باید مسیر آن‌ها را ادامه دهند. اصطلاح مرکز و پیرامون به نقش مرکزی کشورهای ثروتمند و صنعتی اشاره دارد. این اصطلاح را کسانی به کار می‌برند که معتقدند کشورهای پیرامونی به سبب عملکرد کشورهای مرکزی، ضعیف و فقیر شده‌اند. براساس این نظریه، جوامع غربی چالش‌های درونی خود را از طریق بهره‌کشی از کشورهای غیرغربی حل می‌کنند. آن‌ها با سرمایه‌گذاری‌های مشترک و معاهدات بین‌المللی، انتقال ثروت از کشورهای پیرامون به کشورهای مرکز را آسان می‌کنند. دو اصطلاح استعمارگر و استعمارزده را کسانی به کار می‌برند که چالش و نزاع بین کشورهای غنی و فقیر را به ابعاد اقتصادی محدود نمی‌کنند و به ابعاد فرهنگی آن نیز توجه دارند. (جامعه‌شناسی ۲ - درس ۱۰)

۵۴. گزینه ۳ درست است.

خودباختگی فرهنگی سبب می‌شود، جامعه حالت فعال و خلاق خود را در گزینش عناصر فرهنگی دیگر از دست بدهند و در نتیجه عناصر فرهنگ دیگری را که در قبال آن به خودباختگی، دچار شده است، بدون تحقیق و گزینش و به گونه‌ای تقلیدی فراگیرد. تجمع قدرت رسانه در دست صاحبان ثروت و کانون‌های صهیونیستی، نه تنها هویت فرهنگی جوامع غیرغربی را متزلزل می‌گرداند، بلکه به گونه‌ای آشکار، ارزش‌های دموکراتیک جهان غرب را نیز به سخره می‌گیرد. بسیاری از منتقدان نگران این هستند که تجمع و تمرکز قدرت رسانه در دست چند شرکت یا چند فرد قدرتمند، موجب تضعیف سازوکارهای دموکراسی شود.

پرسش از مبانی علوم تجربی غربی، در حقیقت پرسش از بنیان‌های هویتی فرهنگ غرب و پرسش از لایه‌های عمیق این فرهنگ بود و با این پرسش، بحران معرفتی-علمی در دو بُعد ظاهر شد: (۱) افول روشنگری و شکل‌گیری جریان‌های پُست‌مدرن (۲) ناسازگاری بین ابعاد معرفتی علمی با نیازهای اقتصادی و سیاسی جهان غرب. (جامعه‌شناسی ۲ - درس‌های ۸ و ۱۲)

۵۵. گزینه ۲ درست است.

این دو قطب (بلوک شرق و غرب) با اینکه از نظر سیاسی، اقتصادی و جغرافیایی در دو بخش متمایز و جدا قرار می‌گرفتند، به فرهنگ واحدی تعلق داشتند؛ یعنی هر دو بلوک، درون فرهنگ سکولار غرب قرار داشتند. رویکرد مارکس نسبت به عالم، رویکردی سکولار بود و در چارچوب همان بنیان‌های فرهنگ غرب به حل چالش‌های جامعه خود می‌پرداخت. (جامعه‌شناسی ۲ - درس ۹)

۵۶. گزینه ۲ درست است.

هویت فرهنگی جهان اجتماعی براساس عقاید و ارزش‌های اجتماعی آن شکل می‌گیرد. این هویت هنگامی محقق می‌شود که در میان مردم، عقاید و ارزش‌های مشترکی پدید آید.

- اگر یک جهان اجتماعی با کاستی‌ها و بن‌بست‌های درونی مواجه شود، گرفتار کهولت و مرگ خواهد شد.  
اگر عقاید و ارزش‌های یک جهان اجتماعی، مانع از آشنایی اعضای آن با حقیقت انسان و جهان شود، آن جهان دچار ازخودبیگانگی حقیقی (فطری) می‌شود. (جامعه‌شناسی ۱ - درس‌های ۱۱ و ۱۲)
- ۵۷. گزینه ۱ درست است.**  
خرده‌فرهنگ‌هایی که درون یک فرهنگ عمومی قرار دارند، اغلب با فرهنگ عمومی سازگارند. به خرده‌فرهنگ‌های سازگار با فرهنگ عمومی، «خرده‌فرهنگ موافق» می‌گویند. در مواردی ممکن است عقاید، ارزش‌ها، هنجارها و مهارت‌های پذیرفته‌شده در یک خرده‌فرهنگ، ناسازگار و مخالف با فرهنگ عمومی باشد؛ در این صورت، این خرده‌فرهنگ را ضدفرهنگ می‌نامند. (جامعه‌شناسی ۱ - درس ۳)
- ۵۸. گزینه ۴ درست است.**  
در دیدگاه مستشرقان، هویت فرهنگی جوامع اسلامی، توحیدی یا حتی اساطیری نیست؛ بلکه سکولار و دنیوی است و به ابعاد تاریخی و جغرافیایی آن محدود می‌شود.  
حیات معنوی اسلام، افق‌های جدیدی را به روی اندیشمندان جهان غرب نیز گسترده است. (جامعه‌شناسی ۱ - درس ۱۳)
- ۵۹. گزینه ۳ درست است.**  
هر نهاد اجتماعی شیوه قابل قبول تأمین بعضی از نیازهای افراد را معین می‌سازد و متقابلاً شیوه‌های غیرقابل قبول را طرد می‌کند.  
در استعمار نو، کشور استعمارگر با اتکاء به قدرت اقتصادی خود، با استفاده از نهادها و سازمان‌های اقتصادی و سیاسی بین‌المللی و از طریق دولت‌های دست‌نشانده، کنترل بازار و سیاست کشورهای دیگر را در اختیار می‌گیرد.  
مارکسیسم تفکری برگرفته از اندیشه‌های مارکس است که انقلاب طبقاتی (انقلاب کارگران علیه سرمایه‌داران) را تنها راه رهایی از چنگال نظام سرمایه‌داری و مشکلات آن می‌داند. (جامعه‌شناسی ۱ - درس ۴ و جامعه‌شناسی ۲ - درس‌های ۳ و ۴)
- ۶۰. گزینه ۴ درست است.**  
اگر جوامع حقایق را نشانند و به آن ایمان نیاورند و مطابق آن عمل نکنند، یا اگر ایمان خود را نسبت به حقایق از دست بدهند، از حق گسسته و به‌سوی باطل گام برمی‌دارند.  
حقایق هرچند خود ثابت‌اند، ولی از جهت قرار گرفتن در قلمرو آرمانی و واقعی، تغییرپذیرند؛ یعنی برای جهان اجتماعی، امکان انحراف از حق و پذیرش باطل وجود دارد.  
جوامع مختلف با ایمان به عقاید و ارزش‌های حقیقی، آن‌ها را به قلمرو آرمانی خود وارد می‌کنند. (جامعه‌شناسی ۱ - درس ۷)
- ۶۱. گزینه ۱ درست است.**  
افزایش جمعیت یک جهان اجتماعی، به‌منزله گسترش فرهنگ و معانی آن است و کاهش جمعیت یک جهان اجتماعی نیز به‌منزله محدود شدن گستره آن است که می‌تواند زمینه‌ساز بسط و تسلط جهان‌های اجتماعی دیگر باشد. از این رو، تأمین جمعیت مناسب برای جهان‌های اجتماعی، مسئله‌ای هویتی است. (جامعه‌شناسی ۱ - درس ۱۶)
- ۶۲. گزینه ۲ درست است.**  
به‌دلیل اهمیتی که اسلام برای عقل و عقلانیت قائل است، جهان اسلام در مواجهه با فرهنگ یونان و روم، تنها عناصر عقلی این دو فرهنگ را اخذ کرد و به تناسب جهان‌شناسی توحیدی خود، در دانش‌های مختلف آن‌ها دخل و تصرف کرد و عناصر اساطیری و مشرکانه آن‌ها را نپذیرفت. (جامعه‌شناسی ۱ - درس ۱۲)
- ۶۳. گزینه ۴ درست است.**  
با تغییر جهان اجتماعی موجود و در پی آن، برداشته شدن الزام‌هایش، جهان اجتماعی جدیدی شکل می‌گیرد و الزام‌های دیگری به دنبال می‌آورد که بر فعالیت اجتماعی اعضای آن تأثیر می‌گذارد.  
برخی جهان‌های اجتماعی نسبت به نیازهای مادی و دنیوی انسان بی‌توجه‌اند و با رویکرد دنیاگریز خود، از توانمندی‌های آدمی برای آباد کردن این جهان استفاده نمی‌کنند.  
ساختن جهان اجتماعی جدید نیازمند پیدایش و گسترش آگاهی و اراده نوین است و ممکن است جهان موجود از بسط آن جلوگیری کند.  
نکته: در گزینه ۴ در قسمت آخر، اشاره به اراده و آگاهی نوین نشده است؛ بنابراین، نادرست است. (جامعه‌شناسی ۱ - درس ۶)

۶۴. گزینه ۲ درست است.

تنوع آگاهی و معرفت انسان‌ها و همچنین تنوع اراده و اختیار آن‌ها، سبب پیدایش جهان‌های اجتماعی مختلف می‌شود. مواجعات و ارتباطات بین‌فرهنگی می‌تواند به تحولات فرهنگی منجر شود که از علل بیرونی تحولات فرهنگی است. بحران‌های اقتصادی در ابتدا به کشورهای غربی محدود می‌شدند و از عوامل داخلی آن‌ها اثر می‌پذیرفتند، ولی با شکل‌گیری اقتصاد جهانی و کاهش اهمیت مرزهای سیاسی و جغرافیایی، این بحران‌ها در سطح جهان آشکار شدند. (جامعه‌شناسی ۱ - درس ۵ و جامعه‌شناسی ۲ - درس ۱۱)

۶۵. گزینه ۱ درست است.

ویژگی روشنگری غرب در پایان قرن بیستم، عبارت بود از: افول تجربه‌گرایی، نفی تجربه و نفی عقل و وحی. پذیرش تفاوت‌ها، نه تنها از صلح جهانی در برابر جنگ و خشونت محافظت می‌کند، بلکه انگیزه شناخت متقابل جوامع و فرهنگ‌ها را فراهم می‌آورد. رفتار متناسب با منافع آیندگان، یک کنش اجتماعی است. (جامعه‌شناسی ۱ - درس ۲ و جامعه‌شناسی ۲ - درس‌های ۲ و ۵)

### روان‌شناسی

۶۶. گزینه ۳ درست است.

در برخی موارد روان‌شناسان نمی‌توانند به راحتی همانند فیزیک‌دانان عمل کنند. در واقع به دلیل رعایت مسائل اخلاقی و نیز پیچیدگی پژوهش‌های مربوط به انسان، روش علمی همواره با محدودیت‌هایی مواجه است. (درس ۱)

۶۷. گزینه ۴ درست است.

هیجان‌هایی همچون احساس پشیمانی، سپاسگزاری و ترحم (دلسوزی) از هیجانات مرکب هستند که بروز آن‌ها پیچیده‌تر بوده و با توجه به نوع ارزیابی، ظهور متفاوتی می‌یابند. هیجانات مرکب تحت تأثیر نظام پردازش‌های فردی هستند. (درس ۲)

۶۸. گزینه ۲ درست است.

ارتباط با همسالان و بازی با دیگران به رشد اجتماعی مربوط است.

خوشحال کردن دیگران، کمک به دیگران، انسان‌دوستی و مهربان بودن نمونه‌هایی از رفتار اخلاقی است. (درس ۲)

۶۹. گزینه ۳ درست است.

در این مثال صدایی وجود نداشته، ولی فرد به آن پاسخ داده است؛ پس ردیابی محرک غایب یا همان «هشدار کاذب» اتفاق افتاده است. بررسی سایر گزینه‌ها:

گزینه ۱: اگر کسی صدایش نمی‌کرد و او هم جواب نمی‌داد، «رد درست» اتفاق افتاده بود.

گزینه ۲: اگر صدایش می‌کردند و او هم می‌گفت: «بله»، «تصمیم درست» یا «صابت» اتفاق افتاده بود.

گزینه ۴: فقدان محرک هدف، جزو موقعیت‌های ردیابی علامت نیست. اگر منظور «از دست دادن محرک هدف» باشد، در صورتی اتفاق می‌افتاد که صدایش می‌کردند، ولی جوابی نمی‌داد. (درس ۳)

۷۰. گزینه ۱ درست است.

یکنواختی و ثبات نسبی محرک، یکی از عوامل ایجاد خوگیری است (رابطه مستقیم).

برای حفظ توجه و ایجاد تمرکز، باید از انجام فعالیت در ساعات طولانی پرهیز کرد. هرچه مدت انجام تکلیف بیشتر می‌شود، کیفیت انجام آن کاهش می‌یابد. بنابراین ارائه محرک در زمان طولانی، باعث افزایش خوگیری می‌شود (رابطه مستقیم).

تغییرات درونی محرک‌ها یکی از عوامل ایجاد تمرکز است و بنابراین باعث کاهش خوگیری می‌شود (رابطه غیرمستقیم). (درس ۳)

۷۱. گزینه ۴ درست است.

زمانی که به افراد بدون استراحت مطالب ارائه می‌شود، عملکرد حافظه کاهش می‌یابد؛ زیرا یادگیری مطالب جدید مانع از به یاد آوردن مطالب قبلی می‌شود. در این حالت تداخل اطلاعات صورت گرفته است.

از راهکارهای مناسب برای از بین بردن اثر تداخل، یادگیری عمیق، یادگیری با فاصله و مطالعه چندحسی است. (درس ۴)

۷۲. گزینه ۲ درست است.

بازیابی اطلاعات از حافظه، به نشانه‌های آن اطلاعات وابسته است. در متن سؤال نام کوچک بچه‌ها به‌عنوان نشانه‌ای مرتبط با نام خانوادگی در ذهن معلم رمزگردانی شده و در زمان بازیابی نیز نام کوچک به‌عنوان نشانه‌ای برای بازیابی نام خانوادگی ایفای نقش می‌کند. (درس ۴)

۷۳. گزینه ۱ درست است.

روش‌های تحلیلی مبتنی بر محاسبات ذهنی، قواعد منطقی و نیازسنجی واقعی است و دستیابی به راه‌حل مسئله را تضمین می‌کند. هرچند این روش از قواعد مشخصی تبعیت می‌کند و ما را در دستیابی به نتیجه کمک می‌کند، ولی در بسیاری از موارد زمان‌بر است. روش‌های اکتشافی معمولاً با خطا مواجه بوده، با روش‌های غیرمنطقی صورت می‌گیرد، عمدتاً تابع نظر و احساس شخصی است و اجرای آن، دستیابی به راه‌حل مسئله را تضمین نمی‌کند، ولی نسبت به روش تحلیلی به زمان کمتری نیاز دارد. (درس ۵)

۷۴. گزینه ۳ درست است.

مراحل حل مسئله به ترتیب عبارت‌انداز:

۱- تشخیص مسئله ۲- به‌کارگیری راه‌حل‌های مناسب ۳- ارزیابی راه‌حل ۴- بازبینی و اصلاح راه‌حل ۵- انتخاب راه‌حل‌های جایگزین این دانش‌آموز پس از تشخیص ضعف خود در درس زبان (مرحله ۱)، در یک کلاس آموزش قواعد شرکت می‌کند (مرحله ۲). سپس وضعیت خود را ارزیابی کرده و با رسیدن به حداقل سطح قابل قبول (مرحله ۳)، در کلاس‌های مکالمه شرکت می‌کند تا راه‌حل قبلی خود را بهبود بخشد و کامل کند (مرحله ۴). افرادی که مسائل را به‌خوبی حل می‌کنند، دوست دارند روش‌های قبلی را بهبود ببخشند یا اصلاح کنند. دقت کنید که مرحله «انتخاب راه‌حل‌های جایگزین» زمانی صورت می‌گیرد که راه‌حل قبلی مؤثر نبوده باشد و فرد راه‌حل کاملاً متفاوتی را به‌کار گیرد؛ درحالی‌که در این مثال، شرکت در کلاس قواعد مؤثر بوده و فرد را به حداقل سطح قابل قبول رسانده است؛ بنابراین دنبال راه‌حل جایگزین نرفته و همان راه‌حل قبلی را کامل کرده است. (درس ۵)

۷۵. گزینه ۲ درست است.

در سوگیری تأیید، فرد از اطلاعاتی که دیدگاهش را تأیید کند، استفاده می‌کند. (درس ۶)

۷۶. گزینه ۱ درست است.

تعارض اجتناب - اجتناب، اجبار به انتخاب بین دو هدف منفی و ناخواستنی است. در این مثال، هم پرداخت ۲۰۰ هزار تومان جریمه و هم انتقال اتومبیل به پارکینگ برای راننده ناخواستنی است، پس او با تعارض اجتناب - اجتناب روبه‌رو است. (درس ۶)

۷۷. گزینه ۴ درست است.

نگرش‌های دوران کودکی هماهنگ با نگرش‌های خانواده است. این نگرش‌ها در مدرسه نیز از هماهنگی برخوردار است؛ زیرا مدرسه نیز معمولاً در همان محیط زندگی کودک قرار دارد و در دوران تحصیل دانشگاهی امکان بیشترین تغییر را پیدا می‌کند. (درس ۷)

۷۸. گزینه ۲ درست است.

در انگیزه بیرونی، عامل خارجی فرد را به انجام دادن کاری خاص برمی‌انگیزد و در انگیزه درونی، فرد کار را به‌خاطر خود آن انجام می‌دهد؛ زیرا به آن کار علاقه دارد و برایش جالب است. مریم به شرکت در فعالیت‌های گروهی و حضور در اردو علاقه‌ای ندارد. در متن سؤال هم چیزی در مورد علاقه او به درس گفته نشده است، بنابراین انگیزه او از درس خواندن و رفتن به اردو، انگیزه بیرونی و خوشحال کردن والدینش بوده است. (درس ۷)

۷۹. گزینه ۳ درست است.

هنگام روبه‌رو شدن با فشار روانی، فرد ابتدا براساس برداشت اولیه خود آن را ارزیابی می‌کند و از خود می‌پرسد آیا خطری مرا تهدید می‌کند؟ اگر پاسخ این سؤال مثبت باشد، فرد کنترل شخصی خود را ارزیابی می‌کند؛ آیا من می‌توانم کاری برای تغییر موقعیت انجام دهم؟ به این ترتیب روش‌های مقابله‌ای فرد برای کاهش فشار روانی فراخوانی می‌شوند. با توجه به توضیحات کتاب، نتیجه می‌گیریم که اگر فرد احساس کنترل شخصی بر فشار روانی نداشته باشد، از موقعیت کناره‌گیری می‌کند و برای مقابله با فشار روانی، اقدام نمی‌کند. (درس ۸)

۸۰. گزینه ۱ درست است.

مقابله‌هایی که به حل مسائل، برطرف کردن عامل فشارآور و به حداقل رساندن و یا تحمل فشار روانی کمک می‌کنند، مقابله‌های سازگاران هستند و افرادی که از مقابله‌های ناسازگارانه استفاده می‌کنند، معمولاً از موقعیت اجتناب کرده یا آن را انکار می‌کنند. (درس ۸)

### زبان عربی

۸۱. گزینه ۱ درست است.

خطاها به ترتیب:

(۲) روزی می‌دهیم (۳) آمدن / هیچ / دادوستد (۴) روزی شما (ص ۵۱ عربی یازدهم)

۸۲. گزینه ۲ درست است.

خطاها به ترتیب:

(۱) تأثیرشان / پژوهش‌ها (۳) شاید / پژوهش‌های / آشکار شده باشد (۴) گاهی / آشکار می‌کردند (ص ۶۹ و ۴۶ عربی یازدهم)

۸۳. گزینه ۴ درست است.

خطاها به ترتیب:

(۱) فراموش‌شان نمی‌کند (۲) خاطره‌ای (۳) فراموش نخواهد کرد (ص ۸۱ عربی یازدهم - ص ۴۰ و ۸۴ و ۸۵ عربی دهم)

۸۴. گزینه ۱ درست است.

خطاها به ترتیب:

(۲) که / سختی (۳) کمک کرد (۴) دشمنی / ناامید نباشیم (ص ۳۷ و ۴۱ عربی دهم - ص ۷۲ و ۷۶ عربی یازدهم)

۸۵. گزینه ۴ درست است.

رد گزینه‌ها:

(۱) صد (۲) حرکت نمی‌کند / کمبودش (۳) حرکت نمی‌کند (ص ۴۹ عربی دهم)

۸۶. گزینه ۳ درست است.

رد گزینه‌ها:

(۱) ملوک: پادشاهان (۲) تعرّف: شناخته می‌شود (۴) والد: پدر و مادر (والدان + هیلین کیلیر) (ص ۸۷ و ۸۸ عربی دهم - ص ۶۳ و ۸۶ عربی یازدهم)

۸۷. گزینه ۲ درست است.

عبارت، به پوشاندن اصل و نسب زشت با ادب نیکو داشتن اشاره می‌کند؛ بنابراین تنها گزینه‌ای که دورترین مفهوم را دارد، همین گزینه است. (معنای گزینه اشتباه: کمی ادب، بهتر از زیادی اصل و نسب است.) (ص ۵۸ عربی دهم)

۸۸. گزینه ۱ درست است.

رد گزینه‌ها:

(۲) حدّث (۳) أعاصیر (۴) الإعصار الشدید / حدّث (ص ۲۵ عربی دهم)

انسان به خودی خود، کم و نزد برادرانش، زیاد است؛ زیرا برادران برای او نیرویی هستند که بعد از خدا به آن وابسته است، اما هرکس شایسته معاشرت نیست و در معاشرت با احمق خیری وجود ندارد؛ زیرا ممکن است به او آسیب برساند، از جایی که می‌خواهد سود برساند. دوست واقعی، دوست در هنگام ناراحتی است و با انسان، صادق است، نه تصدیق‌کننده او و آنچه را برای خود می‌بیند، برای دیگران می‌بیند.

۸۹. گزینه ۳ درست است.

تنها گزینه‌ای که در متن آمده، همین است که می‌گوید دوست، کسی است که با انسان صادق باشد، نه تصدیق‌کننده (مفهوم هدیه کردن عیب‌ها).  
رد گزینه‌ها:

(۱) انسانی که از او چیزی یاد بگیری، به تو سود می‌رساند.

(۲) دشمن دانا بهتر از دوست نادان است.

(۴) دوستی هدیه‌ای است که با گذشت زمان قیمتش افزایش می‌یابد.

۹۰. گزینه ۱ درست است.

ترجمه گزینه اشتباه: هرکس به دوستان اعتماد کند، قادر به شکست هیچ مشکلی نیست. (درحالی‌که در متن آمده که بعد از خدا، دوستان نیرویی هستند که بر آن‌ها تکیه می‌کند).  
رد گزینه‌ها:

(۲) دوستی همانند چتر است؛ هرگاه باران شدید بشود، نیاز به آن افزایش می‌یابد. (در متن گفته دوست در هنگام شدت و سختی ...)

(۳) از دوستی با نادان بپرهیز؛ زیرا می‌خواهد به تو سود برساند، ولی آسیب می‌زند. (در متن آمده لانه قد یضر ...)

(۴) در دوستی، دوستت به منزله خودت می‌شود. (در متن آمده: یری لغیره ...)

۹۱. گزینه ۳ درست است.

چه وقت دوستان به‌عنوان نیرویی برای ما هستند؟ (در متن اشاره‌ای به این موضوع نشده است).

رد گزینه‌ها:

- (۱) چه کسی محبوب‌ترین دوستانی است که می‌توانیم به او تکیه کنیم؟ (جواب در متن: الصدیق الحق هو ...)  
 (۲) دوست حقیقی و راستگو چگونه با ما رفتار و معامله می‌کند؟ (جواب در متن: یری لغيره ما یری ...)  
 (۴) کدام انسان شایسته معاشرت است؟ (جواب در متن: انسانی که به وقت سختی کنارمان هست و راستگو است و ...)

۹۲. گزینه ۴ درست است.

العامل: مبتدا است.

۹۳. گزینه ۲ درست است.

معجم مبتدا است.

۹۴. گزینه ۳ درست است.

رد سایر گزینه‌ها:

- (۱) سنتعاونُ: سنتعاونُ (۲) یشجعُ: یشجعُ (۴) واقفین: واقفین (ص ۶۲ و ۹۴ عربی یازدهم - ص ۱۳ و ۶۱ عربی دهم)

۹۵. گزینه ۱ درست است.

مفرد عمال: عامل است و اسم فاعل.

رد گزینه‌ها:

(۲) سامحینی: فعل امر از باب مفاعله است. (۳) الکذاب: اسم مبالغه است.

(۴) مفرد فقراء: فقیر است که اسم فاعل نیست. / آخر: اسم تفضیل است (ص ۲۱ عربی یازدهم)

۹۶. گزینه ۴ درست است.

أحبّ در این گزینه، فعل است. «دوست دارم کسی را که عقلش بر شهوتش غلبه کند»، جمله فعلیه است.

(من: مفعول / عقل: فاعل / شهوه: مفعول)

رد سایر گزینه‌ها:

(۱) الرمال: مبتدا (۲) أعلی: مبتدا (۳) أحسن: مبتدا (ص ۵۱ عربی دهم)

۹۷. گزینه ۲ درست است.

رد گزینه‌ها:

(۱) هولاء: مبنی، اما فاعل است. (۳) قول: نایب فاعل است و معرب. (۴) القرآن: نایب فاعل است و معرب. (ص ۶۳ و ۷۶ عربی دهم)

۹۸. گزینه ۳ درست است.

یستوی: باب افتعال است.

رد گزینه‌ها:

(۱) یستطیع که در اینجا به شکل «لم یستطع» آمده (۲) یستهلکون: باب استفعال (۴) یستغرقون: باب استفعال (ص ۶۴ عربی

یازدهم - ص ۲۸ و ۳۹ و ۶۱ عربی دهم)

۹۹. گزینه ۲ درست است.

جمله‌ای را می‌خواهیم که اسلوب شرط داشته باشد و فعل ماضی در آن به شکل مضارع ترجمه شود. (هرکس بخواهد که

نیرومندترین مردم باشد، باید به خدا توکل کند.)

رد سایر گزینه‌ها:

(۱) کسی که اخلاقی را نهی کردی و مثل آن را انجام دادی، چه کسی بود؟

(۳) چیزی را که از بازار خریده بودی، در مغازه همکارم دیدم.

(۴) دوستانش نرفتند تا نجاتش بدهند؛ زیرا او چندین بار تظاهر به غرق شدن کرده بود. (ص ۳۵ عربی یازدهم)

۱۰۰. گزینه ۳ درست است.

حرفی که بر کلمه بعد از خودش در اعراب اثر می‌گذارد، حرف جر است.

رد گزینه‌ها:

(۱) لا در لایبکی: حرف نفی / بل: حرف ربط (۲) ال: حرف بر سر اسم، بدون تأثیر در اعراب / س: حرف مستقبل

(۴) واو: حرف ربط (ص ۹۰ عربی دهم)

## تاریخ

۱۰۱. گزینه ۴ درست است.  
نقش و نگارهای کنده‌کاری شده بر روی سنگ، اغلب عبارت بودند از: پیکره پادشاه و ملازمان او به هنگام پیروزی بر دشمنان و یا بار عام، پیکره حیوانات واقعی و افسانه‌ای و همچنین نمادها و نشانه‌های دینی. (تاریخ دهم درس ۱۶ ص ۱۴۶)
۱۰۲. گزینه ۳ درست است.  
زبان‌شناسان مراحل تغییر و تحول زبان‌های ایرانی را از آغاز تاکنون به سه دوره زبان‌های کهن، میانه و نو تقسیم کرده‌اند. فارسی باستان، نیای زبان فارسی امروزی و زبان قوم پارس بوده و در دوره هخامنشی به آن سخن می‌گفته‌اند. (تاریخ دهم درس ۱۵ ص ۱۳۷)
۱۰۳. گزینه ۱ درست است.  
در دوره ساسانیان آتشکده‌های بسیاری در شهرها و روستاهای ایران ساخته شد. سه آتشکده آذربایجان مهر در خراسان، مخصوص کشاورزان، آذرگشنسب در آذربایجان، ویژه شاهان و آذر فرنیغ در فارس، خاص موبدان، بزرگ‌تر و شکوهمندتر از دیگر آتشکده‌ها بودند. (تاریخ دهم درس ۱۴ ص ۱۳۴)
۱۰۴. گزینه ۳ درست است.  
در دوران سلوکیان و اشکانیان، علاوه بر اهوره‌مزدا، خدایان کهن ایرانی همچون مهر و آناهیتا هم ستایش می‌شدند. برخی از پادشاهان اشکانی، به تقلید از یونانیان، معابدی را برای آناهیتا ساختند. (تاریخ دهم درس ۱۴ ص ۱۳۱)
۱۰۵. گزینه ۱ درست است.  
خاندان هخامنشی از زمان پادشاهی اردشیر دوم که از ۴۰۴ تا ۳۵۸ ق.م. حکومت می‌کرد، دچار تفرقه درونی شد. (تاریخ دهم درس ۹ ص ۸۷)
۱۰۶. گزینه ۱ درست است.  
حکومت سلجوقیان، به‌دنبال مرگ وزیر و پادشاه قدرتمند خود، یعنی خواجه نظام‌الملک و ملک‌شاه، در اثر اختلافات فراوان بر سر قدرت و جانشینی، دچار ضعف شد. همچنین هجوم اقوام مهاجمی همچون قراختائیان و غزها منجر به از دست رفتن ماوراءالنهر و وارد آمدن آسیب‌ها و خسارت‌های فراوان به شهرها و روستاهای خراسان و دیگر مناطق ایران شد. (تاریخ یازدهم درس ۱۰ ص ۱۰۳)
۱۰۷. گزینه ۲ درست است.  
شاه‌صفی، نوه و جانشین شاه‌عباس اول، از تعادل روحی و سلامت عقل بهره کافی نداشت. او دستور به قتل سردار باکفایتی مانند امام‌قلی‌خان، حاکم فارس داد. در زمان همین شاه بود که قندهار توسط گورکانیان هند از ایران جدا شد و با به تخت نشستن شاه‌سلیمان، روند انحطاط و زوال صفویان شدت گرفت. (تاریخ یازدهم درس ۱۳ ص ۱۴۲)
۱۰۸. گزینه ۱ درست است.  
اصفهان، یزد و کاشان از مهم‌ترین کانون‌های پارچه‌های زری‌بافت بودند و بافندگان کرمان در تولید شال ترمه مهارت داشتند. (تاریخ یازدهم درس ۱۴ ص ۱۵۵)
۱۰۹. گزینه ۲ درست است.  
آخرین ایلخان مغول (۷۳۶ق) آغازگر چهار دهه آشفتگی سیاسی و نابسامانی نسبی در اوضاع اقتصادی و اجتماعی ایران بود که تا زمان قدرت‌گیری تیمور ادامه یافت. در این دوره، علاوه بر خان‌زادگانی از خاندان چنگیز و سرداران مغول که بر سر کسب قدرت رقابت و درگیری داشتند، چندین حکومت محلی غیرمغولی نیز در مناطق مختلف ایران به‌وجود آمدند. حکومت‌های شیعه‌مذهب سربداران و سادات مرعشی‌مازندران و سلسله آل‌مظفر از جمله آن‌ها بودند. بعد از مرگ شاه‌رخ، شاهزادگان تیموری که بر مناطق مختلف حکومت می‌کردند، با یکدیگر به رقابت و ستیز برخاستند. در چنین اوضاع و احوالی بود که دو اتحادیه قبیله‌ای متشکل از ترکمانان به نام‌های قراقویونلو و آق‌قویونلو به‌ترتیب با پی افکندن حکومت‌هایی، نواحی غربی و مرکزی ایران را تصرف کردند و حکومت تیموریان به مناطق شرقی ایران محدود شد. (تاریخ یازدهم درس ۱۱ ص ۱۱۶ و ۱۱۸)
۱۱۰. گزینه ۱ درست است.  
یکی از نوادگان اسماعیل، پسر امام جعفر صادق (ع) به نام عبیدالله مهدی، حکومتی را در شمال آفریقا (تونس و مراکش) بنیاد نهاد که به خلافت فاطمیان معروف شد. خلفای فاطمی پس از مدتی، مصر را نیز به تصرف خود در آوردند و شهر قاهره را به‌عنوان پایتخت خود بنا کردند. (تاریخ یازدهم درس ۷ ص ۷۴)

۱۱۱. گزینه ۴ درست است.

مجموعه‌ای از علل و عوامل مختلف دینی، اقتصادی، اجتماعی و سیاسی در بروز جنگ‌های صلیبی نقش داشت؛ از جمله: ۱- مشکلات اقتصادی و اجتماعی سرزمین‌های اروپایی ۲- به خطر افتادن موجودیت امپراتوری بیزانس و ۳- موفقیت‌های نظامی مسیحیان در اندلس. (تاریخ یازدهم درس ۱۵ ص ۱۶۶ و ۱۶۷)

۱۱۲. گزینه ۳ درست است.

مهم‌ترین ویژگی تاریخ‌نگاری روایی در این بود که تاریخ‌نگاران، بدون هیچ‌گونه دخل و تصرفی در روایت‌ها، عیناً آن‌ها را ذکر می‌کردند. (تاریخ یازدهم درس ۲ ص ۱۷)

۱۱۳. گزینه ۱ درست است.

توماس آکویناس، برجسته‌ترین فیلسوف اروپایی در سده‌های ۱۲ و ۱۳م بود که در یکی از مهم‌ترین کتاب‌های خود با عنوان «اصول الهیات» از برهان‌های ارسطو برای اثبات خدا استفاده کرد. نظریات فلسفی او تا قرن‌ها به‌عنوان فلسفه رسمی کلیسای کاتولیک به‌شمار می‌رفت. (تاریخ یازدهم درس ۱۵ ص ۱۷۲)

## جغرافیا

۱۱۴. گزینه ۲ درست است.

ایران با ۱۵ کشور همسایه است. در این میان با کشور عراق طولانی‌ترین و با کشور ارمنستان کوتاه‌ترین مرز را دارد. از سوی دیگر، کشور عراق به‌دلیل داشتن ناحیه خودمختار کردستان همانند جمهوری آذربایجان (داشتن ناحیه خودمختار نخجوان) دارای نظام سیاسی ناحیه‌ای و ترکیبی است. در این الگوی سیاسی فضا، بخش اعظم کشور به‌صورت تک‌ساخت است و دارای یک یا چند ناحیه خودمختار است که اختیارات ویژه اجرایی محدودی دارند. جغرافیای ایران (دهم) صفحه ۱۹ و جغرافیای ناحیه‌ای (یازدهم) صفحه ۱۳۹

۱۱۵. گزینه ۱ درست است.

عامل پرفشار جنب‌حاره، در فصل تابستان به‌سمت عرض‌های بالاتر گسترش می‌یابد و به ایران پیشروی می‌کند و مانع از ریزش بارش می‌شود. در این زمان، برخی توده‌های هوا به کشورمان وارد می‌شوند؛ از جمله توده هوای موسمی و گرم و خشک. از سوی دیگر، توده‌های هوای سبیری، مرطوب غربی و سودانی در فصل سرد که پرفشار جنب‌حاره پیشروی در ایران ندارد، به داخل کشورمان وارد شده و فعالیت می‌کنند. جغرافیای ایران (دهم) صفحه ۳۹

۱۱۶. گزینه ۴ درست است.

در ایران بیشتر بارش‌ها در اواخر فصل پائیز تا اوایل فصل بهار می‌بارد. به همین دلیل، هرچه به پایان این دوره نزدیک‌تر می‌شویم، آبدهی رودها بیشتر می‌شود. این موضوع نشان می‌دهد توزیع بارش در برخی فصول سال وجود دارد؛ یعنی در بخشی از فصول بهار و پائیز و تمام فصل زمستان. از سوی دیگر، آبدهی رودها نیز اگرچه در همین دوره وجود دارد، اما سیر افزایشی پیدا می‌کند؛ به‌طوری‌که آبدهی رودها در اوایل بهار، بیشتر از فصل زمستان و در فصل زمستان، بیشتر از فصل پائیز است. جغرافیای ایران (دهم) صفحه ۴۸

۱۱۷. گزینه ۳ درست است.

تقسیمات کشوری در تاریخ ایران تغییرات زیادی پیدا کرده است؛ به‌طوری‌که در دوره هخامنشیان و اشکانیان، کشور به سی شهری تقسیم می‌شد که هر کدام توسط ساتراپ اداره می‌شد. در دوره ساسانیان، کشور به سرزمین یا ایالت، خوره یا استان، تسوج و رستاک تقسیم می‌شد. در دوره عباسیان قلمرو جغرافیایی ایران به واحدهایی تحت عنوان ایالت در ۳۱ بخش، تقسیم‌بندی شد و در دوره های صفویه، افشاریه، زندیه و قاجار، عناصر اصلی تقسیمات کشوری ایران را ایالت، ولایت، بلوک و قصبه تشکیل می‌داد. بنابراین از نظر دوره زمانی، مورد «ج» پیش از مورد «د» و پس از موارد «الف» و «ب» اتفاق افتاده است. جغرافیای ایران (دهم) صفحات ۷۲ و ۷۳

۱۱۸. گزینه ۲ درست است.

کشوری که هرم سنی «الف» را دارد، نشان می‌دهد در حال حاضر جمعیت فعال زیادی ندارد، اما در دو دهه آینده بخش قاعده به بخش میانی منتقل می‌شود و از نظر نیروی دفاعی شرایط مساعدی پیدا می‌کند. در مقابل، هرم سنی «ب» اگرچه در حال حاضر جمعیت فعال زیادی دارد، اما در دو دهه آینده بخش میانی فعال به بخش فوقانی و سالمندان و بخش کم‌کودکان و نوجوانان به بخش میانی فعال منتقل می‌شود و بنابراین از نظر نیروی دفاعی با مشکل جمعیت مواجه خواهد شد. جغرافیای ایران (دهم) صفحات ۶۸ و ۶۹



۱۱۹. گزینه ۲ درست است.

متن سؤال نشان می‌دهد گل‌فشان‌ها در فاصله ناهمواری‌های مریخی تا دریای عمان، در دو استان هرمزگان و نیز سیستان و بلوچستان قرار دارد. لازم به ذکر است گل‌فشان‌ها، از نظر موقعیت مطلق یا ریاضی، پایین‌تر از ناهمواری‌های مریخی و بالاتر از دریای عمان واقع شده‌اند و محدوده این پدیده، توسط دو استاندارد اداره می‌شود. این موضوع نشان می‌دهد که مرزهای سیاسی معمولاً با مرزهای طبیعی منطبق نیستند. جغرافیای ایران (دهم) صفحات ۳۰ و ۷۴ و جغرافیای ناحیه‌ای (یازدهم) صفحه ۱۷

۱۲۰. گزینه ۴ درست است.

تصویر درج‌شده در صورت این سؤال، نشان می‌دهد که هرچه از زیست‌بوم جنگل‌های بارانی استوایی به سمت بیابان حرکت کنیم، تعداد ماه‌های بارش کاهش می‌یابد. ضمن اینکه زاویه تابش خورشید از حالت عمودتر به سمت مایل‌تر تغییر می‌کند و میزان فتوسنتز، تولید انرژی و سرعت رشد گیاهان کاهش می‌یابد. در مقابل، با حرکت از زیست‌بوم بیابان به سمت زیست‌بوم جنگل‌های بارانی استوایی، تعداد ماه‌های بدون بارش، کمتر و زاویه تابش خورشید، عمودتر می‌شود. جغرافیای ناحیه‌ای (یازدهم) صفحات ۱۶ و ۵۷

۱۲۱. گزینه ۳ درست است.

تولیدات باغی در ایران از تنوع زیادی برخوردار است و امکان کشت انواع گوناگون میوه‌های سردسیری، نیمه‌گرمسیری و گرمسیری را دارد؛ زیرا کشور ما دارای تنوع آب‌وهوایی است، چنانکه در برخی نواحی، دارای آب‌وهوای معتدل خیزی با اعتدال دمای سالانه و در برخی دیگر، دارای آب‌وهوای گرم و خشک با اختلاف شدید دما همراه است. همین‌طور آب‌وهوای کوهستانی و گرم و شرجی با مشخصات رطوبتی و دمایی ویژه، منجر به تولید محصولات باغی متنوعی شده است. جغرافیای ایران (دهم) صفحات ۴۱ و ۹۰

۱۲۲. گزینه ۲ درست است.

کشور فرانسه از پیشگامان نظام سیاسی تک‌ساخت یا یکپارچه است. در این نظام سیاسی، حکومت مرکزی اختیارات واحدهای سیاسی کوچک‌تر را تعیین می‌کند و هر واحد همانند دیگر واحدها، تابع قوانین یکنواختی است. در مقابل، در نظام سیاسی فدرال، حکومت مرکزی نقش هماهنگ‌کننده ایالات را به عهده دارد و هر ایالت در برخی امور اجرایی دارای اختیارات ویژه‌ای است. جغرافیای ناحیه‌ای (یازدهم) صفحات ۱۳۸ و ۱۳۹

۱۲۳. گزینه ۱ درست است.

با توجه به اینکه کشورهای فرانسه، روسیه، استرالیا، چین و ایالات متحده آمریکا بخش عمده گندم جهان را تولید می‌کنند، برخی از این کشورها مطابق با متن کتاب درسی، در زمینه‌های دیگر بخش کشاورزی فعالیت دارند و هر کدام در نظام سرمایه‌داری ممکن است جایگاه کشور مرکز، نیمه‌پیرامون و حتی پیرامون را داشته باشند؛ به‌طوری‌که به‌عنوان مثال کشورهای استرالیا و ایالات متحده آمریکا به‌طور مشترک، از مهم‌ترین مراکز دامداری تجاری در جهان هستند و برخلاف کشور چین (که یک کشور نیمه‌پیرامون است) یک کشور مرکز به‌شمار می‌روند. جغرافیای ناحیه‌ای (یازدهم) صفحات ۸۷، ۹۰ و ۱۰۷

۱۲۴. گزینه ۱ درست است.

به‌طور کلی کارست، پدیده خوردگی و انحلال سنگ‌های آهکی است و برخی دشت‌های ایران مانند ماهی‌دشت کرمانشاه و دشت ارژن در استان فارس را تشکیل داده است. در این پدیده آب‌هایی که با دی‌اکسید کربن و هوا ترکیب می‌شوند، اسیدکربنیک تولید می‌کنند و با حل کردن آهک و گچ در خود، می‌توانند موجب خوردگی و انحلال سنگ‌ها شوند. جغرافیای ایران (دهم) صفحه ۳۰ و جغرافیای ناحیه‌ای (یازدهم) صفحه ۴۶

۱۲۵. گزینه ۴ درست است.

ایجاد کارخانه‌های بزرگ و کوچک در امتداد محورهای ارتباطی شهر تهران، پدیده‌ای است که نشان می‌دهد انسان با تغییر در محیط طبیعی، نواحی خاصی مانند نواحی صنعتی را به‌وجود می‌آورد. همچنین از نظر نقش شهرها، می‌توان گفت ممکن است یک شهر، چند نقش را هم‌زمان داشته باشد (در مثال مربوطه، شهر تهران دارای نقش سیاسی، دانشگاهی، صنعتی و ... است) و نقش شهرها در طول زمان تغییر پیدا کند. جغرافیای ایران (دهم) صفحه ۸۶ و جغرافیای ناحیه‌ای (یازدهم) صفحات ۱۱ و ۱۲

### فلسفه و منطق

۱۲۶. گزینه ۳ درست است.

منطق، علمی کاربردی است که تبحر در آن به تمرین نیاز دارد؛ مانند دوچرخه‌سواری و بنا بر این، صرف خواندن دستورالعمل‌های نظری، فرد را تبدیل به دوچرخه‌سوار ماهری نمی‌کند. منطق، علمی ابزاری است که در خدمت سایر علوم و دانش‌ها است. منطق مانند شاقول بنایی است که به کارگیری آن باعث پدید آمدن بنای فکری مستحکمی می‌شود، اما آجرها و مواد لازم برای ساختن این بنا را باید از علوم دیگر تهیه کرد. کتاب دهم درس اول ص ۴

۱۲۷. گزینه ۱ درست است.

به دانشگاه رفتن به دلالت مطابقه به معنای رفتن به درب یا داخل دانشگاه است، ولی به دلالت التزامی به معنای درس خواندن در دانشگاه و دانشجو بودن است. در گزینه ۲ و ۳ ابهام در مرجع ضمیر و در گزینه ۴ مغالطه نگارشی می‌تواند رخ دهد. کتاب دهم درس دوم ص ۱۵

۱۲۸. گزینه ۳ درست است.

بر اساس شکل مورد نظر، رابطه الف با هر یک از مفاهیم دیگر عموم و خصوص مطلق است، رابطه «ب با ج» و «ج با د» عموم و خصوص من وجه است، رابطه «ب با د» تباین است و این روابط، میان مفاهیم گزینه ۳ وجود دارد. در گزینه ۱ رابطه «ب با د» تباین نیست، بلکه عموم و خصوص من وجه است. در گزینه ۲ رابطه الف با سایر مفاهیم عموم و خصوص مطلق نیست. در گزینه ۴ رابطه «ب با د» تباین نیست، بلکه عموم و خصوص مطلق است. کتاب دهم درس سوم ص ۲۲

۱۲۹. گزینه ۳ درست است.

در دسته‌بندی‌ها از مفهومی عام آغاز می‌کنیم و به مفهومی خاص می‌رسیم، یعنی باید اول وجه مشترک آن با سایر مفاهیم مشخص شود و بعد وجه اختصاصی آن. کتاب دهم درس سوم ص ۲۴

۱۳۰. گزینه ۴ درست است.

ایات گزینه‌های دیگر بیان می‌کند که به صرف مشابهت ظاهری، نمی‌توان حکم یک مورد را به دیگری سرایت داد؛ چون ممکن است تفاوت‌های زیادی میان آن‌ها باشد، یعنی به ضعیف بودن استقرای تمثیلی اشاره شده است. ولی در این بیت، یک استقرای تمثیلی بیان شده است. اما درباره ضعیف بودن استقرای تمثیلی مطلبی بیان نشده است. کتاب دهم درس پنجم ص ۴۳ و ۴۴

۱۳۱. گزینه ۲ درست است.

در علوم تجربی، دانشمندان تلاش می‌کنند با استفاده از استدلال‌های استقرائی قوی، مبنایی برای علوم تجربی فراهم آورند. در صورتی که شرایط استقرای تعمیمی قوی رعایت شود، نتیجه قوی‌تر می‌شود، ولی قطعی و یقینی نخواهد بود. اگر در شهری چند نفر را ملاحظه کنیم که ظاهری شبیه یکدیگر دارند و بعد حکم کلی کنیم، استقرای تعمیمی انجام داده‌ایم؛ نه تمثیلی. کتاب دهم درس پنجم ص ۴۸

۱۳۲. گزینه ۲ درست است.

مربع تقابل نشان می‌دهد که قضایای محصوره از نظر صدق و کذب و تغییر کمیت و کیفیت، دارای روابطی با یکدیگر هستند و این مربع نشان می‌دهد که میان قضایای محصوره حداقل چهار رابطه تضاد، تناقض، تداخل و تضاد وجود دارد. در عکس مستوی، جای اجزای قضیه عوض می‌شود. کتاب دهم درس هفتم ص ۶۲

۱۳۳. گزینه ۲ درست است.

نقیض قضیه «هیچ الف ب نیست» که کاذب است، قضیه «بعضی الف ب است» می‌شود که صادق است و نقیض قضیه «بعضی غیر ج ب است» می‌شود «هیچ غیر ج ب نیست» که آن هم صادق می‌شود و از این دو مقدمه می‌توان یک قیاس معتبر شکل دوم به این صورت درست کرد: بعضی الف ب است. هیچ غیر ج ب نیست؛ پس: «بعضی الف غیر ج نیست». کتاب دهم درس هفتم و هشتم ص ۶۳ و ۷۸

۱۳۴. گزینه ۱ درست است.

در قضایای سالبه کلیه و شخصیه سالبه، موضوع و محمول دارای علامت مثبت هستند، یعنی یکسان‌اند. در قضایای موجبه جزئیه، موضوع و محمول دارای علامت منفی هستند. در قضایای موجبه کلیه و شخصیه موجبه موضوع علامت مثبت و محمول علامت منفی دارد. در قضایای سالبه جزئیه، موضوع علامت منفی و محمول علامت مثبت دارد. کتاب دهم درس هشتم ص ۷۶

۱۳۵. گزینه ۳ درست است.

اگر میان دو قضیه جزء مشترکی وجود داشته باشد، می‌توان از آن‌ها به عنوان دو مقدمه استفاده کرد و یک قیاس اقترانی تشکیل داد و در صورت رعایت سایر شرایط قیاس، نتیجه معتبری از آن به دست آورد. کتاب دهم درس هشتم ص ۷۲

۱۳۶. گزینه ۲ درست است.

دغدغه برخی از سوفیست‌ها که بیشتر به تعلیم سخنوری و وکالت اشتغال داشتند، بیان واقع و دفاع از حقیقت نبود. این گروه پیروزی بر رقیب را مهم‌ترین هدف می‌دانستند و از این رو، در استدلال‌های خود بیشتر از مغالطه کمک می‌گرفتند که به ظاهر درست به نظر می‌رسید، اما در واقع غلط بود. کتاب یازدهم درس اول ص ۷

۱۳۷. گزینه ۴ درست است.

فلسفه‌های مضاف قوانین بنیادی وجودشناسی و معرفت‌شناسی را به محدوده‌های خاص منتقل می‌کنند و قوانین بنیادی آن محدوده از وجود را بیان می‌کنند. اگر کسی در وجودشناسی نظریه‌ای را پذیرفته باشد، در فلسفه مضاف نیز دارای عقایدی متناسب با آن خواهد بود و نظر او در فلسفه مضاف، در نظریات علمی او مؤثر است. کتاب یازدهم درس دوم ص ۱۴

۱۳۸. گزینه ۲ درست است.

کسی که اهل تفکر فلسفی است می‌کوشد بنیان‌های فکری خود را در چارچوب عقل و منطق قرار دهد و این فرد لزوماً یک فیلسوف نیست، بلکه دارای تفکر فلسفی است. کتاب یازدهم درس سوم ص ۲۱

۱۳۹. گزینه ۱ درست است.

سوفسطائیان با کمک اقسام مغالطه‌ها و جدل و فن سخنوری به نشر اندیشه خود می‌پرداختند و بر شیوه زندگی مردم تأثیر می‌گذاشتند. تحت تأثیر چنین اندیشه‌هایی، اخلاق و فضیلت میان مردم کم‌رنگ شده بود و بسیاری از مردم به دنبال حق جلوه دادن باطل بودند و مردم آن از حقیقت و فضیلت فاصله گرفتند. کتاب یازدهم درس پنجم ص ۳۷

۱۴۰. گزینه ۱ درست است.

سقراط می‌گفت اکنون که خداوند مرا مأمور کرده تا در جست‌وجوی دانش بکوشم و آن را به دیگران بیاموزم آیا پسندیده است که از ترس مرگ یا هر خطر دیگری از فرمان الهی سر بتابیم؟ اگر چنین گناهی از من سر زند، سزاوار است دادگاهی تشکیل دهند و بگویند سقراط به خدا اعتقادی ندارد. کتاب یازدهم درس پنجم ص ۴۱

۱۴۱. گزینه ۴ درست است.

این که ما با دیگری سخن می‌گوییم، به سمت چیزی می‌رویم یا از چیزی دور می‌شویم و اینکه می‌کوشیم از خطرهای فاصله بگیریم و ... همه این‌ها نشانه توانایی ما در دانستن است و گویای آن است که ما به امکان شناخت خود پی برده‌ایم. اگر رفتاری غیر از این از ما سر می‌زد، می‌توانستیم بگوییم که در توانایی دانستن خود شک داریم. کتاب یازدهم درس ششم ص ۴۷

۱۴۲. گزینه ۲ درست است.

شناخت تجربی بر چند قاعده عقلی مهم استوار است که این قواعد، تجربی نیستند و دانشمندان در هنگام بررسی داده‌های حسی، آن قواعد را در نظر دارند و از آن بهره می‌برند. برخی از این قواعد عبارت‌اند از: هر پدیده، نیازمند علت است؛ هر پدیده‌ای علتی ویژه دارد و از هر چیزی هر چیزی پدید نمی‌آید؛ طبیعت همواره یکسان عمل می‌کند. اما این گزاره که علت قرمز شدن رنگ تورنسل، مجاورت با اسید است، یک گزاره علمی است که از طریق تجربه و آزمایش به دست آمده است. کتاب یازدهم درس هفتم ص ۵۲

۱۴۳. گزینه ۳ درست است.

بسیاری از فیلسوفان مسلمان تأکید می‌کنند که نمی‌توان انسان را به یک موجود صرفاً زمینی و مادی تقلیل داد و در همان حال برای وی ویژگی‌های متعالی و ارزشمند مانند آزادی، کرامت انسانی، نوع‌دوستی و فضایی از این قبیل قائل شد. چون انسان دارای روح غیرمادی است و در کتاب آسمانی به روشنی از حقیقتی به نام روح سخن گفته شده و همچنین انسان را موجودی الهی و غیرزمینی شمرده است که جانشین خدا در زمین و مسجود فرشتگان محسوب کرده است، پس باید برای انسان، قائل به کرامت و فضایل اخلاقی بود. کتاب یازدهم درس دهم ص ۷۸

۱۴۴. گزینه ۱ درست است.

از نظر ملاصدرا، روح چیزی ضمیمه شده به بدن نیست، بلکه نتیجه رشد و تکامل خود جسم و بدن است. روح و بدن دو چیز مجزا نیستند که کنار هم قرار گرفته باشند، بلکه این‌ها وحدتی حقیقی دارند. روح انسانی آخرین درجه تکاملی است که موجودات زنده می‌توانند به آن برسند. انسان استعداد و ظرفیتی بی‌نهایت دارد، اما این استعداد به معنای رسیدن حتمی وی به کمالات نیست و انسان باید با اختیار خود، این ظرفیت را به فعلیت برساند؛ یعنی باید مسیر تکاملی به سوی خدا را انتخاب کند. کتاب یازدهم درس دهم ص ۸۱

۱۴۵. گزینه ۴ درست است.

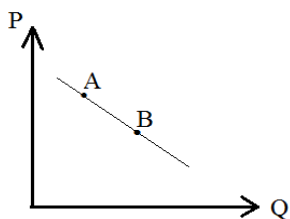
فیلسوفان طبیعت‌گرا ریشه‌های فعل اخلاقی را در همان رفتار طبیعی انسان جست‌وجو می‌کنند. کتاب یازدهم درس یازدهم ص ۸۹

## اقتصاد

۱۴۶. گزینه ۴ درست است.

الف) اینکه کارآفرینان، امیدوارانه ایده‌ها را به محصولات یا کسب‌وکارهای جدید، تبدیل می‌کنند، مبین ویژگی «سوآور بودن» و اینکه تدبیر و شجاعتی برای راه‌اندازی یک فعالیت جدید اقتصادی دارند که دیگران فاقد آن هستند، نشان ویژگی «ریسک‌پذیر بودن» آن‌ها است. (صفحه ۶)

ب) با توجه به اطلاعات داده‌شده، می‌توان نقاط A و B را در نمودار منحنی تقاضا به صورت زیر، رسم کرد:



با توجه به قانون تقاضا و شیب منفی منحنی، نقطه **A** نسبت به نقطه **B** دارای قیمت بیشتر و تقاضای کمتر است. (صفحه ۵۰)  
 ج) اهداف دولت برای وضع مجموعه گسترده‌ای از قوانین و مقررات، عبارت‌اند از:  
 ۱- تشویق و تسهیل مبادلات که به نفع خریداران و فروشندگان است و از بروز شرایطی که به مبادلات آسیب می‌زند، جلوگیری می‌کند.  
 ۲- حضور و عملکرد قوی دولت که سبب می‌شود افراد به حقوق یکدیگر تعرض نکنند.  
 ۳- تضمین وجود اطلاعات و آگاهی‌های لازم برای مبادله افراد (صفحات ۵۸ و ۵۹)  
 (فصل اول، درس اول - ویژگی‌های مشترک کارآفرینان موفق - فصل دوم، درس پنجم - خریداران یا تقاضاکنندگان و فرآیند تصمیم‌گیری آن‌ها - درس ششم - بهبود عملکرد بازار)  
**۱۴۷. گزینه ۲ درست است.**

الف) با صرفه‌جویی و سرمایه‌گذاری بیشتر در طول زمان، ظرفیت‌های تولید افزایش می‌یابد و رشد اقتصادی محقق می‌شود و نقاط خارج از مرز امکانات تولید، قابل دسترس می‌شوند؛ بنابراین تولید در نقطه **D** مصداقی از رشد اقتصادی است. (صفحه ۱۱۸)  
 تولید در تمام نقاط روی منحنی مرز امکانات، کارا هستند؛ در نتیجه تولید در نقاط **A**، **B** و **C** کارا است. تولید در تمام نقاط زیر منحنی مرز امکانات تولید به دلیل استفاده نکردن از تمام منابع و ظرفیت‌های تولیدی ناکارا است و در نتیجه تولید در نقطه **F** ناکارا است. (صفحات ۳۹ و ۴۰)  
 ب) حرکت از نقطه **A** به **B** با کاهش تولید ۲۰ واحدی از کالای **X** همراه است که همان هزینه فرصت این تغییر ترکیب تولید است؛ بنابراین هزینه فرصت برابر است با:

$$20 \times 1000 = 20,000 \text{ تومان}$$

(صفحه ۳۹) (فصل اول، درس چهارم - هزینه فرصت اجتماع - کارایی و ناکارایی - فصل سوم، درس یازدهم - بررسی رشد اقتصادی با الگوی مرز امکانات تولید)  
**۱۴۸. گزینه ۱ درست است.**

| ورقه های نوردشده | فولاد خام   | فراوری     | سنگ آهن |  |
|------------------|-------------|------------|---------|--|
| ۱۲۰,۰۰۰          | ۸۰,۰۰۰      | ۶۵,۰۰۰     | ۴۰,۰۰۰  | قیمت فروش بدون احتساب مالیات بر ارزش افزوده          |
| ۱۴۴,۰۰۰          | ۹۶,۰۰۰      | ۷۸,۰۰۰     | ۴۸,۰۰۰  | قیمت فروش با احتساب مالیات بر ارزش افزوده            |
| ۲۴,۰۰۰           | ۱۶,۰۰۰      | ۱۳,۰۰۰     | ۸,۰۰۰   | مالیات بر ارزش افزوده جمع‌آوری شده توسط فروشنده      |
| ↙<br>۱۶,۰۰۰      | ↙<br>۱۳,۰۰۰ | ↙<br>۸,۰۰۰ | -       | اعتبار مالیات بر ارزش افزوده پرداخت شده در مرحله قبل |
| ۸,۰۰۰            | +۳,۰۰۰      | +۵,۰۰۰     | +۸,۰۰۰  | مالیات بر ارزش افزوده جمع‌آوری شده                   |
| ↓<br>۲۴,۰۰۰      |             |            |         | مجموع مالیات بر ارزش افزوده جمع‌آوری شده             |

(صفحه ۶۳) (فصل دوم، درس ششم - مالیات بر ارزش افزوده)

**۱۴۹. گزینه ۳ درست است.**

الف) نادرست است؛ زیرا مالیات بر مصرف، نوعی مالیات غیرمستقیم است که مصرف‌کننده در زمان خرید کالا می‌پردازد. (صفحه ۶۳)  
 ب) نادرست است؛ زیرا در شرایط «مازاد عرضه» (و نه کمبود عرضه) به دلیل پیشنهاد عرضه‌کنندگان، سطح قیمت کاهش پیدا می‌کند تا بازار مجدداً به تعادل برسد. (صفحه ۵۳)  
 ج) درست است. (صفحه ۲۹)  
 د) نادرست است؛ زیرا بانک مرکزی در شرایط تورم (و نه رکود) از سیاست بازار باز استفاده می‌کند. (صفحه ۱۰۳)

(ه) درست است. (صفحه ۸۹)

(فصل اول، درس سوم - اصل پنجم: بین هزینه‌ها و منافع خود، مقایسه کنید - فصل دوم، درس پنجم - تعادل در بازار - درس ششم - مالیات بر مصرف - فصل سوم، درس هشتم - بیکاری و رکود چه پیامدهایی دارد؟ - درس نهم - علل تورم و نقش اقتصادی دولت) **۱۵۰. گزینه ۲ درست است.**

بیکاری تأثیرات منفی بر بودجه دولت دارد. میزان بالای بیکاری، دولت را مجبور می‌کند تا پول بیشتری را صرف برنامه‌های اجتماعی مانند بیمه بیکاری و کمک تغذیه خانواده‌های نیازمند کند؛ درحالی‌که درآمد مالیاتی دولت به دلیل بیکاری کارگران و کاهش تولید شرکت‌ها، کاهش یافته است. (صفحه ۸۸) (فصل سوم، درس هشتم - بیکاری و رکود چه پیامدهایی دارد؟) **۱۵۱. گزینه ۳ درست است.**

(الف) با توجه به مفهوم مزیت نسبی، کشورها در داخل کالایی را تولید می‌کنند که هزینه فرصت تولید آن از سایر کالاها کمتر باشد. (صفحه ۷۲)

(ب) تعرفه و عوارض گمرکی، علاوه بر اینکه یکی از راه‌های درآمدزایی دولت‌ها هستند، معمولاً برای حمایت از صنایع داخلی نیز به کار گرفته می‌شوند. (صفحه ۶۲)

(ج) بیکاری اصطلاحاً، هنگامی که افراد به امید یافتن شغل بهتر، کار خود را رها می‌کنند و یا هنگام ورود افراد جدید به بازار کار، رخ می‌دهد. (صفحه ۸۷)

(فصل دوم، درس هفتم - اصل مزیت نسبی و مطلق در تجارت - فصل سوم، درس هشتم - انواع بیکاری)

**۱۵۲. گزینه ۲ درست است.**

کشورها معمولاً با سرمایه‌گذاری بیشتر یا به کارگیری روش‌های بهتر و فناوری مناسب‌تر، ظرفیت تولید خود را افزایش می‌دهند و این امر به درآمد بیشتر می‌انجامد. به همین دلیل گاهی افزایش شاخص رشد یک کشور را با افزایش درآمد آن، معادل در نظر می‌گیرند. (صفحه ۱۱۷) (فصل سوم، درس یازدهم - رشد اقتصادی)

**۱۵۳. گزینه ۴ درست است.**

(الف) از شاخص «دهک‌ها» در برخی گزارش‌های اقتصادی، به منظور نشان دادن پیشرفت‌هایی که در زمینه عدالت اقتصادی روی داده است، استفاده می‌شود. (صفحه ۱۲۳)

(ب) اقتصاد مقاوم، محصول خودباوری، تلاش و مجاهدت همه‌جانبه و فراگیر مردمان سختکوشی است که حاضر نیستند زیر سایه بیگانگان زندگی کنند و به آن‌ها وابسته باشند. (صفحه ۱۱۱)

(ج) زمانی که افزایش حجم نقدینگی کشور با افزایش تولید، هماهنگ نباشد، «تورم» ایجاد می‌شود. (صفحه ۱۰۳)

(فصل سوم، درس نهم - علل تورم و نقش دولت - درس دهم - اقتصاد مقاومتی و استقلال اقتصادی - درس یازدهم - شاخص دهک‌ها)

**۱۵۴. گزینه ۱ درست است.**

(الف) برای محاسبه تولید ناخالص داخلی در سال ۱۳۹۲ به قیمت‌های جاری از رابطه زیر استفاده می‌شود:

$$G.D.P = P_A Q_A \times P_B Q_B \quad \text{اسمی در سال ۱۳۹۲}$$

$$G.D.P = 55 \times 120 + 25 \times 70 = 8350 \quad \text{ریال اسمی در سال ۱۳۹۲}$$

(ب) برای محاسبه تولید ناخالص داخلی واقعی در سال ۱۳۹۳، کافی است از قیمت‌های ثابت در سال پایه، استفاده شود:

$$G.D.P = P_A Q_A \times P_B Q_B \quad \text{در سال ۱۳۹۳ بهای قیمت سال پایه}$$

$$G.D.P = 50 \times 125 + 30 \times 60 = 8050 \quad \text{ریال واقعی در سال ۱۳۹۳}$$

(صفحه ۱۲۱) (فصل سوم، درس یازدهم - محاسبه تولید ناخالص داخلی اسمی و واقعی)

**۱۵۵. گزینه ۳ درست است.**

گزاره‌های مطرح‌شده در تمام گزینه‌ها به‌استثنای گزینه (۳) درست هستند. گزینه (۳) نادرست است؛ زیرا طبق تعریف، کسانی که از جست‌وجوی شغل دلسرد شده‌اند، بیکار محسوب نمی‌شوند. (صفحه ۸۶) (فصل سوم، درس هشتم - چرا بیکاری را بیشتر از آنچه اعلام می‌شود، احساس می‌کنیم؟)

۱۵۶. گزینه ۲ درست است.

الف) با توجه به نمودار جریان چرخشی تعاملات، بنگاه‌ها به دولت مالیات پرداخت می‌کنند و دولت نیز، کالا و خدمات از بنگاه‌ها خریداری می‌کند. (صفحه ۶۵)

ب) ابداعات و اختراعات معمولاً با کاهش هزینه‌ها، اثر مثبتی بر مقدار تولید و عرضه دارند. (صفحه ۵۲)

ج) مهم‌ترین نوع مالیات، مالیات بر درآمد است. (صفحه ۶۱)

(فصل دوم، درس پنجم - فروشندگان یا خریداران و فرآیند تصمیم‌گیری آن‌ها - درس ششم - انواع مالیات - مالیات مستقیم - جایگاه دولت در جریان چرخشی درآمد)

۱۵۷. گزینه ۳ درست است.

در جریان تجارت بین‌الملل، صادرات کالاها به تولیدکنندگان اجازه می‌دهد تا محصولات خود را در بازارهای بزرگ‌تری به فروش برسانند و همچنین به منظور رقابت با تولیدکنندگان دیگر، به تلاش بیشتر برای تولید بهتر و کارآمدتر وادار شوند. (صفحه ۷۲) (فصل دوم، درس هفتم - اصل مزیت مطلق و نسبی در تجارت)

۱۵۸. گزینه ۱ درست است.

الف) پشتوانه نخستین اسکناس‌ها، طلا و نقره‌ای بود که نزد صرافان و بازرگانان نگهداری می‌شد. (صفحه ۹۵)  
امروزه پول‌های فلزی، کاغذی، تحریری و الکترونیکی که در دست افراد یا در حساب آن‌هاست، پشتوانه‌ای جز قدرت اقتصادی کشور، ندارند. (صفحه ۹۷)

ب) اینکه کشورها در شرایط سخت پیش‌بینی‌نشده اقتصادی چه واکنشی نشان می‌دهند، به عواملی بستگی دارد که عبارت‌اند از:  
۱- میزان قدرتمندی ساختارهای اقتصادی آن‌ها ۲- اینکه شرکت‌های تولیدی در این کشورها تا چه حد می‌توانند در شرایط سخت، نیازهای کشور را برآورده کنند. ۳- میزان استقلال یا وابستگی اقتصادی کشور. بنابراین گزاره‌های مطرح‌شده در گزینه (۱) و (۴) جواب نیست. (صفحه ۱۱۱) (فصل سوم، درس نهم - پول چیست؟ - درس دهم - اقتصاد مقاومتی و استقلال اقتصادی)

۱۵۹. گزینه ۴ درست است.

برای تعامل قدرتمند با دیگران، کشورها ناگزیرند میان بهره‌برداری از «مزیت‌های موجود» و «خلق مزیت‌های جدید»، در جهت افزایش استقلال و اقتدار اقتصادی دست به انتخاب بهینه بزنند. (صفحه ۷۸) (فصل دوم، درس هفتم - جنگ‌های تجاری و تحریم‌های اقتصادی)

۱۶۰. گزینه ۴ درست است.

الف) در طراحی و شروع فعالیت یک کسب‌وکار، اولین گام، گرفتن مجوزهای لازم از دولت است. (صفحه ۵۷)  
ب) آمریکا، کانادا و مکزیک در سال ۱۹۹۲، پیمان تجارت آزاد مشهور به پیمان نفتا را امضاء کردند.  
ج) قدرت خرید پول با تورم رابطه معکوس دارد و تورم نشان می‌دهد که قدرت خرید پول چقدر کاهش یافته است. (صفحه ۱۰۱)  
(فصل دوم، درس ششم، طرح مسئله - درس هفتم - دولت‌ها و تجارت بین‌الملل - فصل سوم، درس هشتم - تورم)

شرکت تعاونی خدمات آموزشی کارکنان  
سازمان سنجش آموزش کشور



با سنجش آموز، درست پیاموز

آموزش مجازی

# سنجش آموز

ویژه پایه دهم، یازدهم، دوازدهم و داوطلبان کنکور ۱۴۰۲



صدای داوطلب ۰۲۱۴۲۹۶۶ | [sanjeshserv.ir](http://sanjeshserv.ir)

[sanjeshserv](https://www.instagram.com/sanjeshserv) | [sanjesheducationgroup](https://www.facebook.com/sanjesheducationgroup)