

جمهوری اسلامی ایران
وزارت آموزش و پرورش



سازمان ملی پرورش استعداد های درخشان

پایش عملکرد یادگیری دانش آموزان دبیرستان های استعداد های درخشان سراسر کشور

سال تحصیلی ۱۴۰۲-۱۴۰۱



دوره دوم متوسطه

پایه یازدهم رشته ادبیات و علوم انسانی

مرحله اول

مدت پاسخگویی: ۱۱۰ دقیقه



تعداد سوال: ۹۸



نام دبیرستان:

نام و نام خانوادگی:

تعداد سؤا	از شماره	تا شماره	مواد امتحانی
۱۰	۱	۱۰	دین و زندگی ۲
۲۰	۱۱	۲۰	فارسی ۲
۳۰	۲۱	۳۰	عربی تخصصی ۲
۴۰	۳۱	۴۰	زبان خارجی ۲
۵۰	۴۱	۵۰	علوم و فنون ادبی ۲
۶۰	۵۱	۶۰	ریاضی و آمار ۲
۷۰	۶۱	۷۰	تاریخ ۲
۷۸	۷۱	۷۸	جامعه شناسی ۲
۸۸	۷۹	۸۸	فلسفه ۱
۹۸	۸۹	۹۸	جغرافیا ۲



سوالات دین و زندگی - پایه یازدهم انسانی

- ۱- با توجه به حدیث جابر، در زمان غیبت، فقط افرادی که بر عقیده‌ی امام (عج) باقی می‌مانند.
- (۱) معاد باورند (۲) ایمان راسخ دارند
(۳) صبر و تقوا پیشه می‌کنند (۴) توانایی شناخت معصوم (ع) را دارند
- ۲- بدون وجود عصمت در کدام مسئولیت پیامبر(ص)، امکان هدایت از مردم سلب می‌شود؟
- (۱) ولایت ظاهری (۲) مرجعیت دینی (۳) دریافت و ابلاغ وحی (۴) گزینه‌ی ۱ و ۲
- ۳- نتیجه‌ی دلسوزی‌ها و زحمتهای پیامبر (ص)، سران قریش بود.
- (۱) دشمنی بیشتر (۲) رفتارهای ریاکارانه (۳) نرم شدن دل (۴) تسلیم شدن
- ۴- وعده‌ی "عدم گمراهی ابدی" در کدام آیه یا حدیث زیر آمده است؟
- (۱) حدیث غدیر (۲) حدیث ثقلین (۳) آیه ولایت (۴) آیه تطهیر
- ۵- درباره‌ی سرنوشت دو مسئولیت مرجعیت دینی و ولایت ظاهری بعد از پیامبر(ص)، تحقق کدام فرض، می‌توانست دلیلی بر نقص دین اسلام باشد؟
- (۱) فرضیه‌ی سکوت پیامبر و قرآن در این باره (۲) فرضیه‌ی به پایان رسیدن این دو مسئولیت
(۳) فرضیه‌ی تعیین جانشین برای پیامبر (۴) فرضیه‌ی وجود ادیان مختلف
- ۶- کدام آیه به ایمان پنداری برخی از مسلمانان اشاره دارد؟
- (۱) لَيَقُومَنَّ النَّاسُ بِالْقِسْطِ (۲) وَلَوْ كَانَ بَعْضُهُمْ لِبَعْضٍ ظَهِيراً
(۳) يُرِيدُونَ أَنْ يُتَّحَمُوا إِلَى الطَّاغُوتِ (۴) وَمَنْ يَتَّبِعْ غَيْرَ الْإِسْلَامِ دِيناً
- ۷- با توجه به آیات سوره‌ی نساء اگر قرآن غیر الهی بود؛ چه پیامدی داشت و درک الهی بودن آن مستلزم چیست؟
- (۱) اِخْتِلَافاً كَثِيراً - مَا كُنْتَ تَتْلُوا مِنْ قَبْلِهِ (۲) لَارْتَابَ الْمُبْطِلُونَ - مَا كُنْتَ تَتْلُوا مِنْ قَبْلِهِ
(۳) اِخْتِلَافاً كَثِيراً - يَتَدَبَّرُونَ الْقُرْآنَ (۴) لَارْتَابَ الْمُبْطِلُونَ - يَتَدَبَّرُونَ الْقُرْآنَ
- ۸- چه عاملی سبب شده که در طول تاریخ همواره شاهد ارائه‌ی برنامه‌های متفاوت از جانب مکاتب بشری باشیم؟
- (۱) رشد تدریجی سطح فکر مردم (۲) نیاز دائم به برنامه تضمینی برای سعادت انسان
(۳) استمرار و پیوستگی در دعوت (۴) گزینه ۱ و ۲
- ۹- منشأ دین واحد، می‌باشد و دین در عرصه‌ی عمل از انسان می‌خواهد تا
- (۱) عقل - با انجام واجبات و ترک محرمات بندگی کند. (۲) عقل - از ردآیل اخلاقی دوری کند.
(۳) فطرت - نظام هستی عادلانه ایجاد کند. (۴) فطرت - فضایل اخلاقی را کسب کند.
- ۱۰- در کتاب قرآن بیش از ۷۷۰ بار از علم نام برده شده است. این نمونه مربوط به کدام یک از جنبه‌های اعجاز محتوایی می‌باشد؟
- (۱) تأثیرناپذیری از عقاید دوران جاهلیت (۲) جامعیت و همه جانبه بودن
(۳) انسجام درونی در عین نزول تدریجی (۴) ذکر نکات علمی بی سابقه



سوالات ادبیات فارسی - پایه یازدهم انسانی

۱۱- معنای صحیح واژه های «نژند - شاب - رایت - شایق» به ترتیب در کدام گزینه دیده می شود؟

- (۱) زبون، جوان، پرچم، مشتاق
(۲) اندوهگین، جوانی، بیرق، آرزومند
(۳) خشمگین، برنا، درفش، مشتاق
(۴) خوار، جوان، پرچم، آرزومندی

۱۲- در کدام عبارت غلط املائی دیده می شود؟

- (۱) تا خویشتن را ضیعتکی حلال خرد و فراخ تر بتواند زیست.
(۲) سعدی برای من به منزله شیر آقوز بود برای طفل که پایه عضله و استخوان بندی او را می نهد.
(۳) یکی از عزیزترین رفقای من که حسن سیرت را با صباحت توأم داشت لبخندی زد.
(۴) خاک در کمال مذلت و خواری با حضرت عزت و کبریایی چندین ناز می کند.

۱۳- در کدام گزینه، هر دو اثر مربوط به حوزه ادبیات غنایی هستند؟

- (۱) روزها- بوستان
(۲) غزلیات شمس - گلستان
(۳) آغازگری تنها- لیلی و مجنون
(۴) مرصاد العباد- لیلی و مجنون

۱۴- در همه گزینه ها به جز گزینه «شاخص» وجود دارد.

- (۱) سید اشرف الدین گیلانی از میان مردم برخاست، با مردم زیست و بعد از مرگ هم در میان مردم، پرآوازه بود.
(۲) حسنک گفت: به روزگار سلطان محمود به فرمان وی در باب بوسهل، خطا می کردم و وزارت نه جای من بود.
(۳) و آن کسان گواهی نداشتند و حاکم، سِجِل کرد در مجلس و دیگر قضات نیز گواهی نداشتند.
(۴) برادرش، امیرزا علی محمد صفا که در سال ۱۳۰۳ مرده است مردی حکیم بوده و شعر نیز می سروده است.

۱۵- با توجه به توضیح داخل کمانک، کدام گزینه نادرست است؟

- (۱) خویشان همه در نیاز با او / هریک شده چاره ساز با او (همه، نقش تبعی بدل دارد).
(۲) خروشان، ژرف، بی پهنای کف آلود / دل شب می درید و پیش می رفت (واژه های مصرع اول، قید هستند).
(۳) مرغ دل تا دام زلف و دانه خال تو دید / طایر اندیشه ام افتاد در دام هوس (فعل دید، مجهول نمی شود).
(۴) اگر گرفت دلم ترک خویش و بیگانه / غریب نیست که بیگانه گشته است از خویش خواجه (بیت، ۲ پیوند وابسته ساز دارد).

۱۶- آرایه های بیت زیر در کدام گزینه آمده است؟

«ای آفتاب حسن، برون آدمی ز ابر / کان چهره مشعشع تابانم آرزوست»

- (۱) استعاره - تشبیه - مجاز - کنایه
(۲) استعاره - جناس - تشبیه - کنایه
(۳) کنایه - ایهام - اضافه تشبیهی - استعاره
(۴) حسن تعلیل - استعاره - تشبیه - مجاز

۱۷- با توجه به عبارت زیر، آرایه مورد نظر در کدام گزینه دیده نمی شود؟

«شاعر یا نویسنده دو صفت متناقض را چنان هنرمندانه در کلام خود به کار می برد که زیبا، اقناع کننده و پذیرفتنی باشد.»

- (۱) کنار نام تو لنگر گرفت کشتی عشق / بیا که یاد تو آرامشی است طوفانی
(۲) گوش ترحمی کو کز ما نظر نبوشد / دست غریق یعنی فریاد بی صدایم
(۳) من که دارم در گدایی گنج سلطانی به دست / کی طمع در گردش گردون دون پرور کنم
(۴) شمع دل دمسازم بنشست چو او برخاست / افغان ز نظر بازان برخاست چو او بنشست

۱۸- کدام گزینه از نظر مفهوم با سایر گزینه ها تفاوت دارد؟

- (۱) در ره عشق وطن از سر جان خاسته ایم / تا در این ره چه کند همت مردانه ما
(۲) القصه وطن را به دو چشم نگران / رفتیم و سپردیم به هنگامه گران
(۳) به پاس هر وجب خاکی از این ملک / چه بسیار است آن سرها که رفته
(۴) جامه ای کاو نشود غرقه به خون بهر وطن / بدر آن جامه که ننگ تن و کم از کفن است





۱۹- کدام بیت بیانگر مفهوم «درمان ناپذیر بودن درد عشق» نیست؟

- ۱) از سرِ تعمیرِ دل بگذر که معمارانِ عشق / روز اول رنگِ این ویرانه، ویران ساختند
- ۲) دردی است غیرِ مردنِ کان را دوا نباشد / پس من چگونه گویم کاین درد را دوا کن؟
- ۳) دردم از یار است و درمان نیز هم / دل فدای او شد و جان نیز هم
- ۴) دردیست درد عشق که هیچش طیب نیست / گر دردمند عشق بنالد عجیب نیست

۲۰- مفهوم همه گزینیه‌ها درست ذکر شده است به جز.....

- ۱) به ترتیبی نهاده وضع عالم / که نی یک موی باشد بیش و نی کم (غلبه و اراده خداوند بر انسان)
- ۲) از عمر من آنچه هست بر جای / بستان و به عمر لیلی افزای (ایثار و از خودگذشتگی مجنون)
- ۳) گر من نظری به سنگ بر بگمارم / از سنگ، دلی سوخته بیرون آرم (مؤثر بودن توجه و عنایت خداوند)
- ۴) چنان سعی کن کز تو ماند چو شیر / چه باشی چو روبه به وامانده سیر (عزت نفس داشتن و به خود متکی بودن)

سوالات عربی تخصصی - پایه یازدهم انسانی

۲۱- عَيْنِ الْأَصْحَحِّ وَالْأَدْقِ فِي الْجَوَابِ لِلتَّرْجُمَةِ:

- ۱) إِنْ صَبَرْتَ حَصَلَتْ عَلَى النَّجَاحِ: اگر صبور بودی قطعاً موفقیت را بدست می‌آوردی.
- ۲) إِنِّي رَأَيْتُ دَهْرًا مِنْ هَجْرِكَ الْقِيَامَةِ: من از دوری تو روزگارم را مانند روز قیامت می‌بینم.
- ۳) إِعْلَمُ أَنَّ أَحَبَّ عِبَادِ اللَّهِ أَنْفَعُهُمْ لِعِبَادِهِ: بدان و آگاه باش من بندگان خدا را دوست دارم و به بندگانش سود می‌رسانم.
- ۴) الْكَذَّابُ يَتَظَاهَرُ بِالصِّدْقِ وَإِنْ يَظْهَرُ الْكِذْبُ مِنْ وَجْهِهِ: بسیار دروغگو به راستی تظاهر می‌کند اگر چه دروغ از چهره‌اش نمایان می‌شود.

۲۲- عَيْنِ الْأَخْطَاءِ فِي التَّرْجُمَةِ:

- ۱) إِصْبِرْ عَلَى مَا أُصِيبَ بِهِ إِنَّ ذَلِكَ مِنْ عَزْمِ الْأُمُورِ: بر آنچه به آن دچار شدی صبر کن زیرا آن از کارهای مهم است.
- ۲) شَرُّ النَّاسِ مَنْ بَاعَ آخِرَتَهُ بِدُنْيَاةٍ: مردم بد کسانی بودند که آخرت را به دنیای خود فروختند.
- ۳) وَاللَّهِ مَا رَأَيْنَا حُبًّا بِلَا مَلَامَةٍ: به خدا سوگند ما عشقی بدون سرزنش و ملامت ندیدیم.
- ۴) مَنْ سَاءَ خُلُقُهُ عَذَّبَ نَفْسَهُ: هر کس اخلاقش بد باشد خودش را عذاب می‌دهد.

۲۳- عَيْنِ الصَّحِيحِ فِي التَّرْجُمَةِ: «هَلْ تَعْلَمُ أَنْ... مِنْ أَمِّ الْأَخْطَارِ الَّتِي تَهْدِي بِلَادَنَا لِاسْتِهْلَاكِ الْمَاءِ أَكْثَرَ مِنَ الْقَدْرِ الْإِلَازِمِ» آیا میدانی که:

- ۱) از مهمترین خطراتی که کشورمان را تهدید می‌کند مصرف کردن آب بیشتر از مقدار لازم است.
- ۲) مهمترین خطرات جدی که کشور را تهدید می‌کند این است که در مصرف آب لازم صرفه جویی کرد.
- ۳) مصرف بیش از حد آب لازم مهمترین خطری است که کشورمان را بشدت تهدید می‌کند.
- ۴) از مهمترین خطرات که کشورمان را تهدید می‌کند مصرف کردن آب آشامیدنی بیشتر از حد نیازمان است.

۲۴- عَيْنِ الصَّحِيحِ فِي التَّرْجُمَةِ: سَنَجَابُ پرنده می‌تواند در یک پرش کمتر از صد و شصت قدم پرواز کند: السَّنَجَابُ الطَّائِرُ....

- ۱) يَسْتَطِيعُ أَنْ يَطِيرَ فِي قَفْزَةٍ وَاحِدَةٍ أَقَلَّ مِنْ مِئَةٍ وَ سَبْعِينَ قَدَمًا.
- ۲) يَسْتَطِيعُ أَنْ يَقْفِرَ فِي الْقَفْرِ الْأَوَّلِ أَقَلَّ مِنْ سِتِينَ مِائَةً قَدَمًا.
- ۳) يَسْتَطِيعُ أَنْ يَطِيرَ فِي قَفْزَةٍ وَاحِدَةٍ أَقَلَّ مِنْ مِئَةٍ وَ سِتِينَ قَدَمًا.
- ۴) هُوَ قَادِرٌ أَنْ يَطِيرَ فِي قَفْزَةٍ وَاحِدَةٍ أَقَلَّ مِنْ مِائَةٍ سِتِينَ قَدَمًا.



۲۵- عَيْنِ الْخَطَا لِلتَّوْضِيحَاتِ التَّالِيَةِ:

- (۱) هُوَ الَّذِي قَدْ خَرَجَتْ رُوحُهُ مِنْ جَسَدِهِ وَ لَا يَتَنَفَّسُ: الْمَيْتُ
- (۲) الْأَرْضِي الْوَاسِعَةُ الْمَمْلُوءَةُ بِالْأَشْجَارِ وَالْمِيَاهِ الْكَثِيرَةِ: الْقَلَوَاتُ
- (۳) صَيْدٌ يَأْكُلُهَا الطُّيُورُ أَوْ الْحَيَوَانَاتُ لِرَفْعِ جَوْعِهَا: الْفَرَيْسَةُ
- (۴) مَادَةٌ مُخْتَلَطَةٌ بِالْمَاءِ لِيُطْبَخَ الْخُبْزُ أَوْ غَيْرُهُ: الْعَجِينُ

۲۶- عَيْنِ الْجُمْلَةِ الَّتِي فِيهَا «جَوَابُ الشَّرْطِ جُمْلَةٌ إِسْمِيَّةٌ»:

- (۱) مَنْ يَتَفَكَّرُ فِي خَلْقِ اللَّهِ يُشَاهِدُ قُدْرَةَ اللَّهِ.
- (۲) مَنْ يَقْطَعُ كَلَامَ الْآخَرِينَ فَهُوَ شَخْصٌ قَلِيلُ الْأَدَبِ.
- (۳) إِذَا كَانَ صَدِيقَاكَ يَتَكَلَّمَانِ حَوْلَ مَوْضِعٍ لَا تَدْخُلُ بَيْنَهُمَا.
- (۴) مَا تَزْرَعُ فِي الدُّنْيَا تُحْصِدُهُ فِي الْآخِرَةِ.

۲۷- عَيْنِ مَا فِيهِ إِسْمُ الْمَكَانِ وَ اسْمُ التَّفْضِيلِ مَعًا:

- (۱) فِي يَوْمِ الْجُمُعَةِ ذَهَبْتُ مَعَ صَدِيقِي إِلَى أَكْبَرِ الْمَكَاتِبِ فِي مَدِينَتِنَا.
- (۲) يُحَدِّثُ هَذَا الثَّوْبُ الْأَسْوَدَ الْكَسِيلَ فِي فَرِيقِي مَدْرَسَتِنَا.
- (۳) السُّكُوتُ أَيْلُغُ كَلَامَ مُقَابِلِ الْجَاهِلِ.
- (۴) أَصْدِقَائِي ذَهَبُوا بِزِيَارَةِ مَرَاقِدِ الشُّهَدَاءِ فِي يَوْمِ الْمَاضِي.

۲۸- عَيْنِ الصَّحِيحِ فِي التَّحْلِيلِ الصَّرْفِيِّ وَ الْمَحَلِّ الْإِعْرَاقِيِّ لِكَلِمَةِ مَعِينَةٍ. * وَ إِذَا خَاطَبْتَهُمُ الْجَاهِلُونَ قَالُوا سَلَامًا*

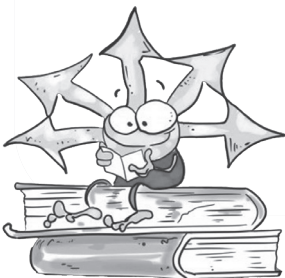
- (۱) الْأِسْمُ - الْجَمْعُ - لِلْمَذْكَرِ - اسْمُ الْفَاعِلِ مِنْ بَابِ افْعَالٍ - الْمُعْرَبُ - مَعْرِفَهُ بِهِ الْ / خَبْرٌ وَ مَرْفُوعٌ
- (۲) الْأِسْمُ - الْمُنْتَهَى - لِلْمَذْكَرِ - الْمَبْنِيُّ - مَعْرِفَهُ بِهِ الْ - اسْمُ الْفَاعِلِ / مَفْعُولٌ وَ مَنْصُوبٌ
- (۳) الْأِسْمُ - الْجَمْعُ - لِلْمَذْكَرِ - الْمُعْرَبُ - اسْمُ التَّفْضِيلِ - التَّنْكِهَ / فَاعِلٌ وَ مَرْفُوعٌ
- (۴) الْأِسْمُ - الْجَمْعُ - لِلْمَذْكَرِ - اسْمُ الْفَاعِلِ - الْمُعْرَبُ - مَعْرِفَهُ بِهِ الْ / فَاعِلٌ وَ مَرْفُوعٌ بِهِ وَاو

۲۹- عَيْنِ الْعِبَارَةِ الَّتِي جَاءَ فِيهَا اسْمٌ " الْمُبَالِغَةُ " وَ " اسْمُ الْفَاعِلِ " مَعًا:

- (۱) لِاتَعْتِمِدُ الْعُقْلَاءُ فِي حَيَاتِهِ عَلَى الْجُهَّالِ.
- (۲) كَانَ الشَّبَابُ يَلْعَبُونَ بِالْكَرَةِ فِي الْمَلْعَبِ «آزَادِي».
- (۳) الرَّجَالُ كَانُوا كَوَكَبٌ دَرِي.
- (۴) إِشْتَهَرَ الرَّجُلُ الْعَلَامُ فِي عِلْمِ الْمَنْطِقِ بَيْنَ حُكَّامِ عَصْرِهِ.

۳۰- عَيْنِ الصَّحِيحِ فِي مَفْهُومِ هَذِهِ الْعِبَارَةِ: «سَلِّ الْمَصَانِعَ رُكْبًا تَهَيِّمُ فِي الْقَلَوَاتِ / تَوْقِدِ آبَ چِه دَانِي كِه دَر كِنَارِ فَرَاتِي».

- (۱) حَالَتِ سُوخْتِه رَا سُوخْتِه دَل دَانِد وَ بَس / شَمْعِ دَانَسْت كِه جَان دَادِن پَرَوَانِه ز چِيَسْت
- (۲) پَرَسِيدَم اَز طَبِيبِي اِحْوَالِ دُوسْتِ كَفْتَا / فِي بُعْدِهَا الْعَذَابُ فِي غَرْمِهَا السَّلَامَةِ
- (۳) بَا خِدا بَاش وَ پَادشَاهِي كِن / بِي خِدا بَاش وَ هَر چِي خَوَاهِي كِن
- (۴) اِگَر نَادَان بُودِ خِصْمِ تُو بَهْتَر / كِه بَا دَانَا شُوي يَار وَ بَرَادِر





سوالات زبان خارجی - پایه یازدهم انسانی

31- Processed foods must be clearly to indicate fat, sugar, or salt content for shoppers.

- 1) developed 2) provided 3) appeared 4) labeled

32- Anything that happened after World War II is too to be called "history."

- 1) effective 2) recent 3) special 4) preventive

33- Speaking two languages improves a child's social

- 1) pressure 2) pattern 3) development 4) sign

34- Iran's president will be playing to the world's leaders over the next couple of weeks.

- 1) host 2) nation 3) interest 4) point

35- Which of the following sentences is grammatically wrong?

- 1) I have so much homework to do, I should start right now.
2) I have only little money, so I can't buy that book.
3) The company paid him hundred of dollars for his great services.
4) Add lots of oil to the pan.

36- Which sentence has the best order?

- 1) I could hardly believe my eyes when I saw the amazing picture in the Harry's living room yesterday.
2) I hardly could believe my eyes when I saw the amazing picture yesterday in Harry's living room.
3) I could hardly believe my eyes when I saw the picture amazingly in Harry's living room yesterday.
4) I hardly could believe my eyes when I saw the picture amazingly in Harry's living room yesterday.

Reading Comprehension

Which is the most difficult language to learn? Well, it's not easy to answer because there are many factors to take into consideration. A native speaker of Spanish, for example, will find Portuguese easier to learn than a native speaker of Chinese, for instance, because Portuguese is very similar to Spanish, while Chinese is very different, so first language can affect learning a second language. The greater the differences between the second language and our first, the harder it will be to learn. Many people answer that Chinese is the hardest language to learn, possibly influenced by the thought of learning the Chinese writing system, and the pronunciation of Chinese does appear to be very difficult for many foreign learners.

However, for Japanese speakers, who already use Chinese characters in their own language, learning writing will be less difficult than for speakers of languages using the Roman alphabet. Teachers and the circumstances in which the language is learned also play an important role, as well as each learner's motivation for learning. If people learn a language because they need to use it professionally, they often learn it faster than people studying a language that has no direct use in their day to day life.

37- How hard a language is to learn depends on

- 1) how similar it is to one's mother tongue
2) whether it is Chinese or Portuguese
3) huge challenges faced by different learners
4) how long it takes to master pronunciation



38- A Japanese speaker finds the Chinese writing system easier because

- 1) Chinese characters are not as complex as Roman alphabet
- 2) the two writing systems have many characters in common
- 3) Japanese and Chinese cultures are almost the same
- 4) They need to use the Chinese language professionally

39- The best topic for the above passage would be

- | | |
|-----------------------------|-------------------------------|
| 1) The Hardest Language | 2) Learning A Language |
| 3) Different Writing System | 4) Chinese Against Portuguese |

40- The underlined word "circumstance" in paragraph 2 is closest in meaning to

- | | | | |
|-----------|-----------|----------|----------------|
| 1) action | 2) phrase | 3) skill | 4) environment |
|-----------|-----------|----------|----------------|

سوالات علوم و فنون ادبی - پایه یازدهم انسانی

۴۱- قرن از بین رفتن دربارهای ادب دوست ایرانی تبار و از رونق افتادن قصیده‌سرایی را در پی داشت.

- | | | | |
|---------|----------|----------|---------|
| (۱) ششم | (۲) هفتم | (۳) هشتم | (۴) نهم |
|---------|----------|----------|---------|

۴۲- غزل‌های خواجوی کرمانی به چه سبکی است؟ خواجه برخی از مثنوی‌هایش را به پیروی از کدام اثر سروده است؟

- | | |
|-----------------------------|-------------------------------|
| (۱) عراقی - پنج گنج نظامی | (۲) خراسانی - منطق الطیر عطار |
| (۳) عراقی - منطق الطیر عطار | (۴) خراسانی - پنج گنج نظامی |

۴۳- مرز پایه‌های آوایی یا رکن‌های کدام گزینه درست نیست؟

- (۱) چه کند گوی که عاجز نشود چوگان را ← چه کند گوی که عاجز/ نشود چو/ گان را
- (۲) کس به چشمم در نمی‌آید که گویم مثل اوست ← کس به چشمم/ در نمی‌آید که گویم / مثل اوست
- (۳) به نقد اندر بهشت است آن که یاری مهربان دارد ← به نقد اندر/ بهشت است آن / که یاری مه/ ربان دارد
- (۴) آن کیست کاندر رفتنش صبر از دل ما می‌برد ← آن کیست کاندر/ رفتنش صبر/ از دل ما / می‌برد

۴۴- در بیت زیر، وزن پایه‌های آوایی (رکن‌های) دوم و چهارم به ترتیب در کدام گزینه آمده است؟

«ما به غم خو کرده‌ایم ای دوست ما را غم فرست / تحفه‌ای کز غم فرستی نزد ما هر دم فرست»

- | | | | |
|---------------------|---------------------|-----------------------|-----------------------|
| (۱) مفاعیلن - فاعلن | (۲) فاعلاتن - فاعلن | (۳) فاعلاتن - مفاعیلن | (۴) مفاعیلن - فاعلاتن |
|---------------------|---------------------|-----------------------|-----------------------|

۴۵- تعداد پایه‌های آوایی و هجاهای کدام گزینه با بقیه گزینه‌ها متفاوت است؟

- (۱) وه که گر من باز بینم روی یار خویش را / تا قیامت شکر گویم کردگار خویش را
- (۲) می‌شد از چشم آن کمان ابرو و دل / از پی‌اش می‌رفت و گم می‌کرد پی
- (۳) آن تویی یا سرو بستانی به رفتار آمده است / یا ملک در صورت مردم به گفتار آمده است
- (۴) دوش دور از رویت ای جان جانم از غم تاب داشت / ابر چشمم بر رخ از سودای دل سیلاب داشت

۴۶- در کدام گزینه مجاز وجود ندارد؟

- (۱) دست در حلقه آن زلف دوتا نتوان کرد / تکیه بر عهد تو و باد صبا نتوان کرد
- (۲) گر شمع تویی مرا چرا باید سوخت / گر ماه تویی مرا چرا باید کاست
- (۳) محتاج قصه نیست گرت قصد خون ماست / چون رخت از آن توست به یغما چه حاجت است
- (۴) کیسه‌ای بر وعده‌های بخت نتوان دوختن / خفته گر در خواب حرفی گفت از آن آگاه نیست





۴۷- در همهٔ گزینه‌ها مجاز به «علاقهٔ شباهت» دیده می‌شود به جز گزینهٔ

- ۱) شرح این آتش جان‌سوز نگفتن تا کی؟ / سوختم سوختم این راز نهفتن تا کی؟
- ۲) خواب آن نرگس فتان تو بی چیزی نیست / تاب آن زلف پریشان تو بی چیزی نیست
- ۳) این دم شنو که راحت از این دم شود پدید / و اینجا طلب که حاجت از اینجا شود روا
- ۴) چشمهٔ چشم مرا ای گل خندان دریا / که به امید تو، خوش آب روانی دارد

۴۸- در کدام گزینه، هر سه ویژگی، از ویژگی‌های سبک «عراقی» است؟

الف) ذهن‌گرایی یا توجه به دنیای درون

ب) رواج روحیهٔ پهلوانی و حماسی

ج) بازتاب بیشتر علوم در شعر

د) باور به قضا و قدر

- ۱) الف - ب - ج ۲) الف - ب - د ۳) ب - ج - د ۴) الف - ج - د

۴۹- در کدام گزینه هر دو نوع «تشبیه فشرده» دیده می‌شود؟

- ۱) بی مه رخسار و شب زلف او / خاطر از شمع شبستان گرفت
- ۲) سجده کنند مهر و مه پیش رخ چو آتشت / چون که کند جمال تو با مه و مهر ماجرا
- ۳) آرزو، صید مقاصد را، کمند / دفتر افعال را شیرازه بند
- ۴) دیده اهل طمع به نعمت دنیا / پر نشود چنانکه چاه به شبنم

۵۰- در کدام گزینه آرایه تشبیه به کار نرفته است؟

- ۱) پرسش تشنگی را تو آبی، جوایی / ریگ‌های بیابان تو را می‌شناسند
- ۲) نام تو رخصت رویش است و طراوت / زین سبب برگ و باران تو را می‌شناسند
- ۳) بسان سرو سیمین است قدش / ولیکن بر سرش ماه منور
- ۴) هر گدایی که مقیم در سلطان گردد / روز و شب خدمت دربان چه کند گر نکند

سوالات ریاضی و آمار - پایه یازدهم انسانی

۵۱- ارزش کدام گزاره درست است؟

- ۱) $\sqrt{2}$ عددی گویاست و ۴ زوج است.
- ۲) ۲ عدد مرکب است یا واریانس ۵ عدد متوالی صفر است.
- ۳) اگر $x^2 + 1 \neq 0$ آنگاه مجموع دو عدد اول زوج است.
- ۴) اگر $-x^2 = (-x)^2$ آنگاه عدد π عددی گویاست و برعکس.

۵۲- اگر $p \equiv T, q \equiv F$ و دلخواه r باشد، کدام یک از گزاره‌های مرکب زیر همواره درست است؟

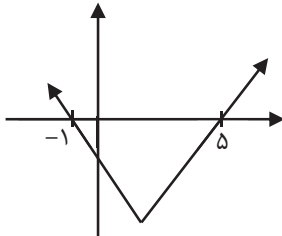
- ۱) $(p \wedge r) \wedge (p \Leftrightarrow q)$
- ۲) $(p \wedge r) \Leftrightarrow (p \wedge q)$
- ۳) $(q \rightarrow p) \wedge r$
- ۴) $(q \rightarrow p) \Leftrightarrow (p \Leftrightarrow p)$



۵۳- اگر $f = \{(1, a+2), (2a, b)\}$ تابع همانی باشد و $g(x) = \frac{Cx^2 + 4}{x^2 + 2}$ تابعی ثابت باشد، مقدار $a+b+c$ کدام است؟

- (۱) -۱ (۲) ۲ (۳) -۵ (۴) -۳

۵۴- نمودار تابع زیر مربوط به $y = |x+a| - b$ است. مقدار $a.b$ کدام است؟



- (۱) ۹
(۲) -۶
(۳) ۶
(۴) -۹

۵۵- اگر $r \rightarrow (p \wedge q)$ نادرست باشد، آن گاه ارزش کدام گزینه درست است؟

- (۱) $(p \wedge q) \vee (q \vee r)$
(۲) $(p \vee r) \Rightarrow (r \wedge q)$
(۳) $(p \wedge r) \wedge (q \wedge r)$
(۴) $(p \rightarrow q) \wedge (r \rightarrow p)$

۵۶- در تابع $f(x) = \begin{cases} ax^2 - 1 & x < 0 \\ bx + 2 & 0 < x < 5 \\ 3 & x > 5 \end{cases}$ ، اگر $f(-1) + f(2) = 8$ و $f(6) \times f(4) = 30$ باشد. حاصل $a^2 - b^2$ کدام است؟

- (۱) ۱ (۲) ۳ (۳) ۵ (۴) ۹

۵۷- مساحت محدود به نمودار تابع $y + |x| - 5 = 0$ و محور x ها برابر کدام است؟

- (۱) ۵ (۲) ۱۲/۵ (۳) ۲۵ (۴) ۲۰

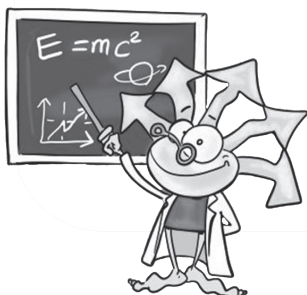
۵۸- از نمادهای $(\Leftrightarrow, \Rightarrow, \vee, \wedge)$ چه تعداد را به جای \circ در گزاره زیر قرار دهیم تا ارزش آن نادرست باشد؟

$$(p \wedge : p) \vee (p \vee : p)$$

- (۱) ۱ (۲) ۲ (۳) ۳ (۴) ۴

۵۹- عکس نقیض گزاره (اگر n^2 مضرب ۳ باشد، آنگاه n مضرب ۳ است) به کدام صورت است؟

- (۱) اگر n^2 مضرب ۳ نباشد، آنگاه n مضرب ۳ است.
(۲) اگر n^2 مضرب ۳ نباشد، آنگاه n مضرب ۳ نیست.
(۳) اگر n مضرب ۳ نباشد، آنگاه n^2 مضرب ۳ است.
(۴) اگر n مضرب ۳ نباشد، آنگاه n^2 مضرب ۳ نیست.





۶۰- در چند مورد از محاسبات زیر خطای محاسباتی رخ داده است؟

الف) $\frac{20\sqrt{3}}{4} = 5\sqrt{3}$

ب) $\frac{10\sqrt{2}+8}{2} = 10\sqrt{2}+4$

ج) $3(x-1)(x+1) = 4(x-1) \rightarrow 3x+3 = 4 \rightarrow 3x = 1 \rightarrow x = \frac{1}{3}$

د) $\sqrt[3]{x^3+y^3} = x+y$

هـ) $a > b \rightarrow -2a < -2b$

۱ (۴)

۲ (۳)

۳ (۲)

۴ (۱)

سوالات تاریخ - پایه یازدهم انسانی

۶۱- معروف ترین اثر تاریخی محلی که از موءلفی ناشناخته به یادگار مانده کدام است؟

- (۱) فارسنامه (۲) تاریخ سیستان (۳) تاریخ رویان (۴) حدود العالم

۶۲- یکی از عمده ترین کارهای مورخان در سنجش اعتبار و نقد روایت کننده کدام است؟

- (۱) بررسی مطابقت یا عدم مطابقت روایت با عقل (۲) مقایسه منابع تاریخی با سایر منابع موجود (۳) امتیاز سنجی با تکیه بر دستاوردهای علوم تجربی (۴) تعیین فاصله زمانی و مکانی بین راوی و خبر

۶۳- کدام نوع تاریخ نگاری در ابتدا برای ثبت و ضبط سخنان و سیره پیامبر (ص) و صحابه ایشان بکار گرفته شده؟

- (۱) تاریخ نگاری ترکیبی (۲) تاریخ نگاری تحلیلی (۳) تاریخ نگاری روایی (۴) تاریخ نگاری موضوعی

۶۴- مهمترین اقدام پیامبر(ص) برای تاسیس نظام اجتماعی و سیاسی منسجم چه بود؟

- (۱) ایجاد پیمان برادری و تحکیم وحدت دینی (۲) پیمان نامه عمومی (۳) مقابله با منافقان (۴) ساخت مسجد

۶۵- پس از کدام رویداد پیامبر (ص) سران امپراطوری ها و دولت های بزرگ را به اسلام دعوت کردند؟

- (۱) صلح حدیبیه (۲) فتح مکه (۳) جنگ خندق (۴) حجه الوداع

۶۶- در روابط فاطمیان و عباسیان کدام گزینه صحیح نیست؟

- (۱) روابط این دو سلسله مسلمان همواره خصومت آمیز بود. (۲) خلفای فاطمی با تسلط بر مناطق شام و حجاز، حکومت عباسیان را به شدت مورد تهدید قرار داده بودند. (۳) عباسیان سعی می کردند نشان دهند نسب فاطمیان جعلی است و آنان از نسل علی (ع) و فاطمه (س) نیستند. (۴) عباسیان خلافت را حق خود می دانستند و حکومت فاطمیان را به رسمیت نمی شناختند.



۶۷- در کدام گزینه به ترتیب پاسخ سوالات صحیح می‌باشد؟

مهمترین تحولی که با خلافت امویان پدید آمد؟

یکی از اقدامات برجسته امویان چه بود؟

علت نفوذ و قدرت امویان در دوران عثمان چه بود؟

- ۱) توسعه نیروی دریایی - فاصله گرفتن از اصول و ارزش‌ها اسلامی - بیعت سران بنی امیه با ایشان
- ۲) تبدیل خلافت دینی به سلطنت - توسعه فتوحات در دریا - اموی بودن عثمان
- ۳) گسترش تجارت دریایی - توسعه فتوحات در دریا - فریبکاری و تبلیغات عثمان
- ۴) فاصله گرفتن از ارزش‌های اخلاقی - فتح جزایر دریای مدیترانه - بیعت عثمان با سران بنی امیه

۶۸- یکی از مهم‌ترین آثار جریان وکالت که از زمان امام صادق (ع) در جامعه اسلامی آغاز شد و در دوران غیبت نیز

ادامه یافت، کدام است؟

- ۱) شکل‌گیری مرجعیت شیعه
- ۲) عدم همکاری شیعیان با خلافت عباسی
- ۳) حمایت‌های مادی و معنوی از شیعیان
- ۴) آمادگی شیعیان برای اقدام نظامی علیه خلافت عباسی

۶۹- کدامیک از نتایج فتح مصر توسط مسلمانان نمی‌باشد؟

- ۱) با فتح مصر کانال سوئز در اختیار مسلمانان قرار گرفت.
- ۲) با فتح مصر، سلطه و نفوذ سیاسی - نظامی امپراتوری روم شرقی در آن سرزمین از بین رفت.
- ۳) زمینه برای پیشروی مسلمانان در دیگر مناطق آفریقا، ایجاد شد.
- ۴) شام از هجوم رومیان تا حدودی در امان ماند.

۷۰- به ترتیب (تسخیر تیسفون - نهانند - پس گرفتن متصرفات اعراب توسط سپاه ایران - کشته شدن بسیاری از

ارتشیان ساسانی) با کدام یک از گزینه‌ها در ارتباط است؟

- ۱) جولای - فتح الفتوح - جسر - قادسیه
- ۲) قادسیه - فتح الفتوح - جسر - جولای
- ۳) فتح الفتوح - جسر - قادسیه - جولای
- ۴) جسر - قادسیه - جولای - فتح الفتوح

سوالات جامعه‌شناسی - پایه یازدهم انسانی

۷۱- هر عبارت به ترتیب، کدام رویکرد را در ارتباط با تعامل جهان‌های مختلف نشان می‌دهد؟

- جهان تکوینی، ماده خامی برای دخل و تصرف جوامع مختلف است.

- ادراک و آگاهی به انسان منحصر نمی‌شود.

- ذهن افراد و فرهنگ، هویتی طبیعی و مادی دارند.

۱) جهان طبیعت را مهم‌تر از جهان ذهنی و جهان فرهنگی می‌دانند - جهان ذهنی افراد را تابع فرهنگ می‌دانند - جهان فرهنگی را مهم‌تر از جهان ذهنی و تکوینی می‌دانند.

۲) فرصت تعامل صحیح انسان با خودش و جهان هستی را فراهم می‌کند - بین جهان تکوینی و جهان انسانی رابطه و پیوند برقرار است - علوم مربوط به آن‌ها نظیر علوم طبیعی است.

۳) جهان ذهنی و تکوینی اهمیت و استقلال خود را در برابر جهان فرهنگی از دست می‌دهد - جهان فرهنگی و جهان ذهنی و جهان تکوینی را مهم و در تعامل با یکدیگر می‌دانند. - علوم مربوط به ذهن افراد و فرهنگ، نظیر علوم طبیعی است.

۴) برای جامعه و فرهنگ جایگاه ویژه‌ای قائل است - این گروه از سه جهان سخن می‌گویند، جهان طبیعت، جهان ذهن و جهان فرهنگ - جهان تکوینی را به جهان طبیعت محدود نمی‌کنند.



۷۲- به ترتیب، در صورتی که کدام یک از ارزش‌های متعلق به یک فرهنگ مطلوب جهانی تحقق نیابد این نتایج حاصل می‌شود؟
 "از بین رفتن مقاومت انسان‌ها"، "گرفتاری بشر به بحران‌های روحی و روانی"، "نداشتن معیار و میزانی برای سنجش عقاید و ارزش‌های مختلف"

- (۱) عقلانیت - حقیقت - معنویت
 (۲) مسئولیت و تعهد - معنویت - عقلانیت
 (۳) مسئولیت و تعهد - معنویت - حقیقت
 (۴) عدالت و قسط - معنویت - عقلانیت

۷۳- "پیشرفت در زمینه اقتصاد صنعتی"، "استفاده از مجریان بومی و داخلی کشورهای مستعمره"، "استفاده از نهادها و ساختارهای اقتصادی و سیاسی بین‌المللی" و "استفاده از کودتای نظامی" به ترتیب بیانگر چیست؟

- (۱) نحوه شکل‌گیری استعمار - ویژگی استعمار فرانو - روش استعمار فرانو - شباهت استعمار و استعمار نو
 (۲) نتیجه استعمار نو - روش استعمار - سیاست استعمار فرانو - تفاوت استعمار و استعمار نو
 (۳) موفقیت استعمار نو - شیوه استعمار نو - شیوه استعمار نو - شباهت استعمار و استعمار نو
 (۴) موفقیت استعمار - سیاست استعمار نو - عملکرد استعمار نو - تفاوت استعمار نو و فرانو

۷۴- قدرت سیاسی جوامع اسلامی که تا قبل از استعمار، بیشتر بود در دوران استعمار از طریق با قدرت استعمارگران پیوند خورد و این مسئله سبب شد تا به صورت درآید.

- (۱) جاهلی و عشیره‌ای - سازش با دولت‌های غربی - مکاتب ناسیونالیستی - مناسبات استعماری
 (۲) قومی و قبیله‌ای - استبداد استعماری - استبداد تاریخی و قومی - مکاتب ناسیونالیستی
 (۳) توحیدی و اسلامی - استبداد تاریخی، قومی - مناسبات قومی و قبیله‌ای - استبداد استعماری
 (۴) قومی و قبیله‌ای - سازش با دولت‌های غربی - استبداد ایلی و قومی - استبداد استعماری

۷۵- مطابقت دادن حرکات نماز با حرکات ورزشی با بیان مفید بودن آن برای سلامت بدن اشاره دارد به

- (۱) توجیه هنجارها و رفتارهای دنیوی با تفاسیر دینی.
 (۲) توجیه هنجارها و رفتارهای دینی با تفاسیر دنیوی.
 (۳) رویکرد گزینشی داشتن به ارزش و هنجارهای دینی است.
 (۴) باورها و اعتقادات دنیوی در خدمت با داشتن باورهای دینی است.

۷۶- چه عاملی باعث شد، زمینه برای گسترش فلسفه روشنگری فراهم شود؟

- (۱) رویکرد سکولار دنیوی که از طریق هنر، تفاسیر پروتستانی وارد فرهنگ عمومی شده بود.
 (۲) عبور از مسیحیت و پذیرش تفسیر غیر توحیدی فرهنگ یونان و روم باستان از هستی بود.
 (۳) بازگشت به یونان و روم باستان در جهت پذیرش فرهنگ اساطیری بود.
 (۴) دنیاگرایی رایج در سطح هنجارها، رفتارها و زندگی مردم است.

۷۷- همه عبارات زیر درباره دولت - ملت صحیح است به جز گزینه
 (۱) هویت دینی نداشتند و کاملاً سکولار بودند.
 (۲) بعد از انقلاب فرانسه شکل گرفتند و تأکید بر جدایی دین از سیاست داشتند.
 (۳) در ابعاد جغرافیا، تاریخی، خصوصاً نژاد و قومی خود را تعریف می‌کردند.
 (۴) نخستین بار در اروپای شرقی با افول کلیسای پدید آمدند.

۷۸- به ترتیب این عبارات (رشد برده‌داری - توزیع هدفمند علوم طبیعی و علوم انسانی - شکستن مقاومت فرهنگی) اشاره دارد به

- (۱) پیوند قدرت با تجارت - تربیت نخبگان کشورهای غیر غربی - میلغان مسیحی
 (۲) انباشت ثروت سرمایه داران - آموزش دانش‌های راهبردی - سازمان‌های فراماسونری
 (۳) پیوند قدرت با تجارت - مدیریت فرهنگ عمومی جوامع غربی - میلغان مذهبی
 (۴) انباشت ثروت سرمایه داران - مدیریت فرهنگ عمومی جوامع غیر غربی - سازمان‌های فراماسونری



سوالات فلسفه - پایه یازدهم انسانی

- ۷۹- ترتیب رابطه فلسفه با شاخه‌های علوم در کدام گزینه به درستی ذکر شده است؟**
- (۱) فلسفه-تاریخ-فلسفه تاریخ.
 (۲) هستی شناسی-تاریخ فلسفه-تاریخ.
 (۳) فلسفه-فیزیک-فلسفه فیزیک.
 (۴) هستی شناسی-فلسفه تاریخ-تاریخ.
- ۸۰- این که منجمان قدیم عموماً فکر می‌کردند خورشید به دور زمین می‌گردد، ولی منجمان جدید پی بردند که این نظر اشتباه بوده به کدام مسئله معرفت شناسی مربوط است؟**
- (۱) پیشرفت دانش. (۲) تکمیل دانش. (۳) تصحیح دانش. (۴) امکان شناخت.
- ۸۱- اگر فیلسوفی در هستی شناسی به ماوراءالطبیعه معتقد باشد و فیلسوف دیگری در هستی شناسی جهان طبیعت را، جهان واقعی بداند می‌توانیم نتیجه بگیریم.....**
- (۱) این دو فیلسوف ممکن است از یک مکتب فلسفی باشند.
 (۲) اولی به وجود روح در انسان اعتقاد دارد ولی دومی این اعتقاد را ندارد.
 (۳) این دو فیلسوف در مبانی فلسفی خود هیچ وجه اشتراکی ندارند.
 (۴) تفاوت این دو دیدگاه در فلسفه‌های مضاف بیشتر نمایان می‌شود.
- ۸۲- کدام عبارت در مورد سوفیست‌ها درست است؟**
- (۱) دغدغه سوفیست‌ها بیان مطابق با واقع نبود.
 (۲) هدف سوفیست‌ها صرفاً پیروزی بر رقیب بود.
 (۳) سوفیست‌ها برای حقیقت و واقعیت ارزش قائل نبودند.
 (۴) برخی سوفیست‌ها معتقد بودند حقیقت و واقعیت همان فهم شخصی افراد است.
- ۸۳- سقراط به لحاظ دانایی، مصداق کدام عبارت است؟**
- (۱) آن کس که بداند و بداند که بداند.
 (۲) آن کس که بداند و نداند که بداند.
 (۳) آن کس که نداند و بداند که نداند.
 (۴) آن کس که نداند و نداند که نداند.
- ۸۴- رهایی از عادات‌های غیرمنطقی چگونه حاصل می‌شود؟**
- (۱) با نقد و ارزیابی افکار و عقاید.
 (۲) با درخشش حقیقت و به صورت تدریجی.
 (۳) بر اثر مرور زمان و مشخص شدن افکار و عقاید باطل مردم.
 (۴) از طریق استقلال در اندیشه و استقامت و پایداری متفکران حق طلب.
- ۸۵- سقراط در دادگاه و در ضمن دفاعیاتش گفت در چه صورتی سزاوار است که او را محاکمه کنند و بگویند سقراط به خدا اعتقاد ندارد؟**
- (۱) در صورتی که از مرگ یا هر چیز دیگری هراسی به دل راه دهد.
 (۲) در صورت عدم انجام مأموریتی که خدا بر عهده او گذاشته بود.
 (۳) در صورت تعلیم دانش نادرست و دروغین به مردم.
 (۴) در صورت گمراه کردن دیگران خصوصاً جوانان.
- ۸۶- اختلاف اساسی پارمنیدس و هراکلیتوس در چیست؟**
- (۱) در اهمیت دادن یا اهمیت ندادن به ادراک حسی است.
 (۲) پارمنیدس حرکت را قبول نداشت ولی هراکلیتوس به حرکت معتقد بود.
 (۳) هراکلیتوس برخلاف پارمنیدس، مرتبه ظاهری جهان را واقعیت می‌دانست.
 (۴) پارمنیدس برخلاف هراکلیتوس، لایه باطنی جهان را واقعیت می‌دانست.





۸۷- کدام کلمه در تاریخ فلسفه تحول معنایی نداشته است؟

- (۱) سوفیست. (۲) فیلسوف.
(۳) سفسطه. (۴) فلسفه.

۸۸- این که ممکن است انسان در توانایی خود برای شناخت برخی امور شک کند بیانگر چیست؟

- (۱) تردید در امکان شناخت. (۲) محدود بودن توانایی شناخت.
(۳) شکاکیت مطلق. (۴) شک در اصل دانستن.

سوالات جغرافیا- پایه یازدهم انسانی

۸۹- همه گزینه‌ها در واقع یک ناحیه را معرفی می‌کنند بجز گزینه؟

- (۱) یکی از قسمت‌های تمرکز زبان عربی در جنوب غرب آسیا و شمال آفریقا است.
(۲) میانگین سردترین ماه‌های سال در مناطق قطبی (شمال و جنوب) دیده می‌شود، در صورتی که کمربند بیابانی جهان گرم‌ترین منطقه جهان است.
(۳) پوشش گیاهی جنگل‌های خزان دار مختص آب وهوای معتدل می‌باشد.
(۴) در کره زمین، اقیانوس‌های آرام، اطلس و هند وجود دارند.

۹۰- با توجه به شکل روبرو کدام گزینه، پاسخ درست سوال‌های مطرح شده می‌باشد؟

الف- این نوع شیوه خاص فروش کالا چه نواحی را به وجود آورده است؟



ب- این شیوه خاص فروش در پایتخت کدام کشور می‌باشد؟

ج- این کشور در کدام قسمت آسیا قرار دارد؟

- (۱) الف - ارتباطی - فرهنگی ب - تایوان ج - جنوب غربی
(۲) الف - گردشگری - تجاری ب - تایلند ج - جنوب شرقی
(۳) الف - گردشگری - فرهنگی ب - تایوان ج - شمال غربی
(۴) الف - سیاسی - تجاری ب - تایلند ج - شمال شرقی

۹۱- "تقسیم بندی شهر تهران به ۲۲ منطقه شهرداری" و "کشت برنج آبی (غرقابی) در مزارع برنج فیلیپین، تایلند

و....." به ترتیب با کدام گزینه مطابقت دارد؟

- (۱) انسان‌ها برخی نواحی انسانی را بوجود می‌آورند _ برخی نواحی تحت تاثیر تصمیم گیری‌های سیاسی حکومت‌ها تشکیل می‌شوند.
(۲) برخی نواحی طبیعی به فعالیت‌های انسان شکل می‌دهند _ برخی نواحی تحت تاثیر تصمیم گیری‌های سیاسی حکومت‌ها تشکیل می‌شوند.
(۳) برخی نواحی تحت تاثیر تصمیم گیری‌های سیاسی حکومت‌ها تشکیل می‌شوند _ برخی نواحی طبیعی به فعالیت‌های انسان شکل می‌دهند.
(۴) برخی نواحی تحت تاثیر تصمیم گیری‌های سیاسی حکومت‌ها تشکیل می‌شوند _ انسان‌ها برخی نواحی انسانی را به وجود می‌آورند.

۹۲- سردترین پایتخت جهان در کدام کشور واقع شده و ارتفاع آن از سطح آب‌های آزاد چقدر است؟

- (۱) اولان باتور - ۳۱۱۰ متر (۲) مغولستان - ۱۳۱۰ متر
(۳) جاکارتا - ۳۱۱۰ متر (۴) جزیره جاوه - ۱۳۱۰ متر



۹۳- کدام ویژگی با ناحیه روبروی خود مغایرت دارد؟

- (۱) بر اثر صعود هوا، منطقه کم فشار ایجاد می‌شود. این صعود به واسطه توده هوایی است که از سمت قطب به طرف آن حرکت می‌کند و هوای نسبتاً گرم را به سمت بالا می‌راند. ← معتدله، عرض جغرافیایی ۶۰ درجه
- (۲) هوای سرد شده در نواحی فوقانی استوا به سمت عرض‌های بالاتر حرکت می‌کند و تحت تاثیر نیروی کوریولیس واقع می‌شود. ← جنب حاره
- (۳) در این ناحیه هوای گرم به سمت بالا صعود می‌کند و با بالا رفتن سرد می‌شود و رطوبت خود را به صورت باران فرو می‌ریزد. ← ناحیه استوایی
- (۴) در این ناحیه به دلیل زاویه مستقیم تابش و گرمای همیشگی یک کانون کم فشار ایجاد می‌شود و هر روز عصر باران‌های تند و رعد و برق مشاهده می‌شود. ← ۳۳ درجه - ۶۶/۵ درجه شمالی و جنوبی

۹۴- کدام گزینه عواملی که در سرعت هوازدگی تاثیر گذارند را به درستی بیان کرده است؟

- (۱) آب و هوای منطقه - نوع خاک - میزان شیب
- (۲) رطوبت - اکسیژن - زمان
- (۳) جنس سنگ‌ها - نوع آب و هوا - زمان
- (۴) نوع پوشش گیاهی و جانوری منطقه - نوع آب و هوا - میزان فرسایش

۹۵- اشکال فرسایشی ذکر شده به ترتیب از چه نوعی (تراکمی-کاوشی) هستند؟

- دون - یاردانگ - هودو - رگ - دودکش جن
- (۱) تراکمی - کاوشی - تراکمی - تراکمی - تراکمی
- (۲) کاوشی - کاوشی - کاوشی - تراکمی - کاوشی
- (۳) تراکمی - تراکمی - تراکمی - کاوشی - کاوشی
- (۴) تراکمی - کاوشی - کاوشی - کاوشی - کاوشی

۹۶- همه گزینه‌ها در ارتباط با نواحی صحیح است؛ به جز گزینه

- (۱) نواحی ساحلی کمتر از ۱۵ درصد از سطح زمین را شامل می‌شود یکی از محدودیت‌های آن زهکشی‌های اراضی ساحلی محسوب می‌شود.
- (۲) نواحی کوهستانی حدود ۱۰ درصد از مردم جهان را در خود جای داده است و دامنه‌های آلپ دارای بیشترین تراکم جمعیت در نواحی کوهستانی جهان است.
- (۳) بیابان‌ها حدود ۳۳ درصد از سطح زمین را پوشانده‌اند و کاشت گیاه بنه و کنار یکی از روش‌های حفاظت از این نواحی می‌باشد.
- (۴) از قابلیت‌های مشترک نواحی بیابانی و ساحلی روش‌های جهت جذب انرژی در این نواحی است.

۹۷- اسلاوها به زیر شاخه صحبت می‌کنند و دین غالب مسیحیت شاخه می‌باشد. البته و کاهش

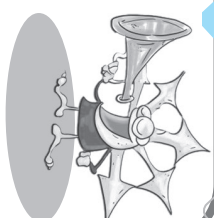
اعتقاد به دین به دلیل غلبه طولانی در این ناحیه رواج دارد.

- (۱) سه - کاتولیک - مذاهب قبیله‌ای - سکولاریزم
- (۲) دو - ارتدوکس - ماده‌گرایی - کمونیسم
- (۳) سه - کاتولیک - ماده‌گرایی - کمونیسم
- (۴) دو - پروتستان - مذاهب قبیله‌ای - سکولاریزم

۹۸- کدام یک از گزینه‌ها مصداقی از نوع دوم پخش فرهنگی است؟

- (۱) رواج ورزش کاراته در کشورهای جهان
- (۲) رواج هاکی در کشور آمریکا
- (۳) رواج زبان فارسی در کشورهای آسیای میانه
- (۴) رواج سبک زندگی کره جنوبی در آسیای شرقی





برخی از فروع **الیت‌های تمام‌ساحتی** **معاونت برنامه‌ریزی و مدیریت مدارس** سازمان ملی پرورش استعداد های درخشان



کارسوق‌های علمی پژوهشی

ریاضی مهرگان

زبان‌های خارجه

علوم اعصاب شناختی

لیزر و کوانتوم

فناوری نانو در خدمت شیمی سبز

مهندسی ژنتیک

صدا دوربین سمپاد

ایده شو



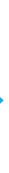
جشنواره فردوسی

شعر و نثر

شاهنامه خشوئی

پژوهک مقاله

داستان کوتاه داستاکی



کنگره سراسری قرآن کریم

حفظ

مفاهیم

فراغت

جشنواره هنری



نقالی

سرود

عکاسی

هنرهای چوب

طراحی پوستر

طراحی بازی‌های رایانه‌ای

المپیاد ورزشی



تنیس روی میز

شطرنج

والیبال

فوتسال