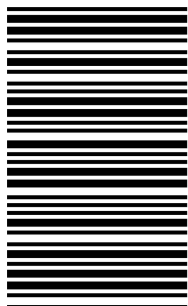


کد کنترل

802

A



802A

عصر پنجشنبه

۱۴۰۳/۱۲/۰۲



جمهوری اسلامی ایران
وزارت علوم، تحقیقات و فناوری
سازمان سنجش آموزش کشور

«علم و تحقیق، کلید پیشرفت کشور است.»
مقام معظم رهبری

دفترچه شماره ۳ از ۳

آزمون ورودی دوره‌های دکتری (نیمه‌متمرکز) - سال ۱۴۰۴
علوم جغرافیایی (کد ۲۱۰۳)

مدت زمان پاسخگویی: ۱۰۵ دقیقه

تعداد سؤال: ۲۹۰ سؤال

عنوان مواد امتحانی، تعداد و شماره سؤال‌ها

ردیف	مواد امتحانی	تعداد سؤال	از شماره	تا شماره
۱	روش تحقیق در جغرافیا	۱۵	۱	۱۵
۲	جغرافیای سیاسی (مبانی و ایران)	۱۵	۱۶	۳۰
۳	جغرافیای شهری (مبانی و ایران)	۱۵	۳۱	۴۵
۴	جغرافیای روستایی (مبانی و ایران)	۱۵	۴۶	۶۰
۵	ژئومورفولوژی (مبانی و ایران)	۱۵	۶۱	۷۵
۶	آب‌وهواشناسی عمومی و ایران	۲۵	۷۶	۱۰۰
۷	اصول و مفاهیم ژئوپلیتیک - نظریه‌های جغرافیای سیاسی	۴۰	۱۰۱	۱۴۰
۸	نظریه‌ها و دیدگاه‌های توسعه شهری - تکنیک‌ها و مدل‌های برنامه‌ریزی شهری	۴۰	۱۴۱	۱۸۰
۹	دیدگاه‌ها و نظریه‌های توسعه روستایی - تکنیک‌ها و روش‌های برنامه‌ریزی روستایی	۴۰	۱۸۱	۲۲۰
۱۰	تکنیک‌ها و مدل‌ها در ژئومورفولوژی - دیدگاه‌ها و نظریه‌های ژئومورفولوژی	۴۰	۲۲۱	۲۶۰
۱۱	تکنیک‌های آب‌وهواشناسی	۳۰	۲۶۱	۲۹۰

استفاده از ماشین حساب مجاز نیست.

این آزمون نمره منفی دارد.

* داوطلب گرامی، عدم درج مشخصات و امضا در مندرجات کادر زیر، به منزله عدم حضور شما در جلسه آزمون است.

اینجانب با شماره داوطلبی با آگاهی کامل، یکسان بودن شماره صندلی خود با شماره داوطلبی مندرج در بالای کارت ورود به جلسه، بالای پاسخنامه و دفترچه سؤالات، نوع و کدکنترل درج شده بر روی جلد دفترچه سؤالات و پایین پاسخنامه ام را تأیید می‌نمایم.

امضا:

روش تحقیق در جغرافیا:

- ۱- برای نمایش پراکندگی سطوح ارتفاعی در روی نقشه، کدام تکنیک کارتوگرافیک استفاده می‌شود؟
(۱) هیپسومتریک (۲) کارتوگرام (۳) سایه‌روشن (۴) کروماتیک
- ۲- از کدام روش، می‌توان برای ارزیابی روایی (اعتبار) ابزار تحقیق استفاده کرد؟
(۱) تحلیل واریانس (۲) مقایسه زوجی (۳) الفای کرونباخ (۴) پنل خبرگان
- ۳- در تحقیقات علمی، رویکرد «قیاسی» و «استقرایی» به ترتیب برای کدام مورد استفاده می‌شوند؟
(۱) ارائه نظریه - آزمون نظریه (۲) آزمون نظریه - ارائه نظریه
(۳) ارائه نظریه - ارائه نظریه (۴) آزمون نظریه - آزمون نظریه
- ۴- در بررسی فرایندی مانند زمین‌لغزش که متغیرهای تأثیرگذار متعدد هستند، کدام روش تجزیه و تحلیل به نتایج بهتری منتهی می‌شود؟
(۱) توصیفی (۲) مشاهده‌ای (۳) تحلیلی (۴) آماری
- ۵- اعتبار، معناداری و آگاهی‌های حاصل از تحقیق کیفی، به کدام عوامل بستگی دارد؟
(۱) اندازه نمونه، مهارت محقق و روش‌های استقرایی
(۲) قدرت تحلیل محقق، آزمایش‌های میدانی و روش‌های استقرایی
(۳) قابلیت‌ها، قدرت تحلیل محقق و اندازه نمونه‌های مورد بررسی
(۴) استغنای اطلاعات، قابلیت‌های مشاهده‌ای و قدرت تحلیل محقق
- ۶- در فرایند تجزیه و تحلیل اطلاعات، کدام شاخص پراکندگی مناسب‌تر است؟
(۱) انحراف معیار (۲) انحراف متوسط (۳) دامنه نوسان (۴) واریانس
- ۷- کدام مطالعات بر پایه جابه‌جایی، تلفیق و ترکیب علم و دانش موجود انجام شده و به ارتقای علم دست اول کمک می‌کند؟
(۱) پژوهشی - تولیدی (۲) مطالعاتی - ترویجی (۳) علمی - پژوهشی (۴) بنیادی - نظری
- ۸- زمانی که هدف تحقیق، یافتن روابط علت و معلولی بین متغیرها باشد و امکان دستکاری متغیر مستقل فراهم باشد، تحقیق از کدام نوع خواهد بود؟
(۱) همبستگی (۲) توصیفی (۳) تجربی (۴) علی
- ۹- مطالعه عنصر دما و بارش در اقلیم‌شناسی، به ترتیب، در کدام یک از مقیاس‌ها قرار دارد؟
(۱) ترتیبی - فاصله‌ای (۲) فاصله‌ای - نسبی
(۳) اسمی - نسبی (۴) نسبی - نسبی
- ۱۰- معناداری ارتباط بین دو مقوله در سطح اسمی، با استفاده از کدام آزمون قابل بررسی است؟
(۱) وی کرامر (۲) پیرسون (۳) اسپیرمن (۴) خی‌دو

- ۱۱- در کدام یک از روش‌های نمونه‌گیری، ابتدا جامعه آماری به بخش‌های همگن تقسیم شده و سپس نمونه‌های تصادفی از هر بخش انتخاب می‌شوند؟
 (۱) منظم (۲) خوشه‌ای (۳) طبقه‌ای (۴) چندمرحله‌ای
- ۱۲- کدام مورد، بیانگر تفاوت روش تحقیق و روش‌شناسی تحقیق است؟
 (۱) روش تحقیق برای تحقیقات نظری و روش‌شناسی برای تحقیقات عملی است.
 (۲) روش‌شناسی تحقیق تبیین‌کننده انتخاب روش مناسب برای تحقیق است.
 (۳) روش تحقیق برای تحقیقات کاربردی و روش‌شناسی تحقیق برای تحقیقات نظری است.
 (۴) روش تحقیق برای شیوه تحلیل داده‌ها و روش‌شناسی تحقیق برای نتیجه‌گیری داده‌ها است.
- ۱۳- کدام مورد، در خصوص فرضیه تحقیق درست است؟
 (۱) فرضیه برای پاسخ به سؤالات تبیینی و نظریه‌ای الزامی و برای سؤالات اکتشافی غیرضروری است.
 (۲) فرضیه برای تمام تحقیقات نظری و کاربردی ضروری بوده و انجام تحقیق را تسهیل می‌کند.
 (۳) فرضیه راهنمای انجام تحقیق بوده و از الزامات تحقیقات نظری است.
 (۴) ارائه و یا عدم ارائه فرضیه وابسته به خواست و نظر محقق است.
- ۱۴- تحقیقات جغرافیایی در دیدگاه فضایی، عمدتاً در چارچوب کدام پارادایم فلسفی تحقیق انجام شده است؟
 (۱) توصیفی (۲) تفسیری (۳) اثبات‌گرایی (۴) پسااثبات‌گرایی
- ۱۵- کدام تکنیک، در پیش‌بینی وقوع مخاطرات محیطی کاربرد بهتری دارد؟
 (۱) تحلیل مکانی داده‌ها (۲) مشاهدات میدانی (۳) روش ترکیبی (۴) دوره بازگشت

جغرافیای سیاسی (مبانی و ایران):

- ۱۶- اندیشه کردستان بزرگ برای اولین بار توسط چه کسی، در چه سالی و متأثر از کدام عامل ژئوپلیتیکی مطرح شد؟
 (۱) قاسم‌لو - ۱۹۶۰م - جدایی‌طلبی قومیتی
 (۲) عبدالله اوچالان - ۱۹۳۹م - جنگ جهانی دوم
 (۳) اسماعیل آقا سمیکو - ۱۹۳۵م - استقلال‌طلبی کردها
 (۴) عبدالله غازی - ۱۸۸۰م - رقابت دولت‌های ایران و عثمانی
- ۱۷- عهدنامه مودت در ۱۹۲۱ و قرارداد بازرگانی و بحریمایی ۱۹۴۰ بین ایران و شوروی سابق، تحت تأثیر کدام معاهده بود؟
 (۱) ترکمنچای (۲) گلستان (۳) آخال (۴) مسکو
- ۱۸- دلیل انتخاب تیسفون به عنوان مرکز سیاسی از سوی سلسله پارت‌ها کدام است؟
 (۱) گسترش قلمرو سوریان در شرق و ترس از سلطه آنها بر صدرروازه
 (۲) تسلط بر سرزمین‌های شمال آفریقا و بخشی از اروپای شرقی
 (۳) مقابله با تهدید درحال ظهور اعراب در جنوب
 (۴) مقابله با تهدیدات رومی‌ها در مرزهای غربی
- ۱۹- اهل سنت شاخه حنفی، بیشتر در کدام مناطق جغرافیای ایران ساکن هستند؟
 (۱) شرق - شمال شرقی (۲) شرق - جنوب شرقی
 (۳) جنوب شرقی - جنوب غربی (۴) شرق - مناطق حائل مرکزی

- ۲۰- مرزهای دریای ایران، مطابق کدام مورد تعیین شده‌اند؟
 (۱) قانون مناطق دریایی مصوب ۱۳۱۳ (۲) قانون مناطق دریایی مصوب ۱۳۳۸
 (۳) قانون مناطق دریایی مصوب ۱۳۷۲ (۴) کنوانسیون حقوق بین‌الملل دریاها ۱۹۸۲
- ۲۱- سازمان اداری مرکزی دیوان بزرگ، در کدام دوره برای اداره سرزمین ایران مورد استفاده بود؟
 (۱) مغولان (۲) صفویان (۳) سلجوقیان (۴) خلافت عباسیان
- ۲۲- کدام دو کشور، علاوه بر خود، همسایگان‌شان نیز محصور در خشکی هستند؟
 (۱) قرقیزستان و کوزوو (۲) تاجیکستان و لسوتو
 (۳) ترکمنستان و لوکزامبورگ (۴) ازبکستان و لیختن‌اشتاین
- ۲۳- در حقوق بین‌الملل بنادر، رژیم کنترل کشور بندری از طریق کدام تفاهم‌نامه معرفی شده است؟
 (۱) پاریس - ۱۹۸۲ (۲) توکیو - ۱۹۹۳
 (۳) لندن - ۲۰۱۵ (۴) بروکسل - ۲۰۱۶
- ۲۴- در تاریخ ایران، کدام حکومت، از اقتدار جهانی برخوردار بوده و قلمرو خود را در ماورای فلات ایران گسترش داده است؟
 (۱) سامانیان (۲) زندیان (۳) صفویان (۴) آل‌بویه
- ۲۵- مراحل دستیابی به الگوی بهینه و منطقی سازماندهی سیاسی فضا در یک کشور، به کدام ترتیب است؟
 (۱) بررسی میدانی - تعریف الگوی معیار - سازماندهی
 (۲) بررسی میدانی - اولویت‌بندی - تعریف الگوی معیار
 (۳) تعریف الگوی معیار - سازماندهی - ارزیابی و بررسی میدانی
 (۴) تعریف الگوی معیار - سازماندهی - بررسی و عملیات میدانی
- ۲۶- در شکل‌گیری ملت و کشور کانادا، نقش کدام عامل برجسته‌تر است؟
 (۱) فرهنگ و زبان (۲) سرزمین مشترک (۳) نژاد مشترک (۴) مذهب
- ۲۷- کشورهای که امور داخلی به حاکمان داخلی و امور مربوط به دفاع و سیاست خارجی به کشور مادر واگذار شود، چه نامیده می‌شوند؟
 (۱) سرزمین‌های امانتی (۲) کشورهای مستعمره
 (۳) کشورهای تحت‌الحمایه (۴) کشورهای دارای حکومت مشترک
- ۲۸- کدام مورد، جزو پیامدهای ژئوپلیتیکی پایان جنگ جهانی اول است؟
 (۱) تقسیم امپراطوری اتریش - هنگری و تجزیه عثمانی و آلمان
 (۲) تجزیه یوگسلاوی به شش کشور مستقل در اروپای شرقی
 (۳) استقلال دو کشور حبشه و لیبریا در آفریقا
 (۴) شکل‌گیری اتحاد جماهیر شوروی
- ۲۹- در دوره قاجاریه، الگوی مدیریت سیاسی قلمرو در ایران، منطبق با کدام مورد است؟
 (۱) مرکز - پیرامون (۲) ملوک‌الطوایفی
 (۳) تک‌ساخت (۴) ناحیه‌ای
- ۳۰- براساس حقوق بین‌الملل دریاها، بنادر در کدام محدوده دریایی قرار می‌گیرند؟
 (۱) منطقه انحصاری اقتصادی (۲) آب‌های سرزمینی
 (۳) آب‌های داخلی (۴) فلات قاره

جغرافیای شهری (مبانی و ایران):

- ۳۱- برای نخستین بار، طبقه‌بندی شهرهای ایران بر مبنای کار و نقش آنها، توسط چه کسی و با استفاده از چه مدلی ارزیابی و اعلام شد؟
- (۱) یدالله فرید - چانسی هریس
(۲) یدالله فرید - بوژوگاریه و ژرژ شابو
(۳) حسین شکوئی - بوژوگاریه و ژرژ شابو
(۴) حسین شکوئی - الکساندر سن و پیر ژرژ
- ۳۲- به طور کلی، ویژگی‌های اساسی نظام شهری در ایران کدام‌اند؟
- (۱) افزایش تعداد شهرهای بزرگ و مادرشهرها - کاهش تعداد شهرهای کوچک - تناسب نسبی نسبت شهرنشینی در شهرهای کوچک و متوسط در سال‌های گذشته
(۲) افزایش تعداد شهرهای بزرگ و مادرشهرها - کاهش تعداد شهرهای کوچک - عدم تناسب نسبی نسبت شهرنشینی در شهرهای کوچک و متوسط در سال‌های گذشته
(۳) کاهش تعداد شهرهای بزرگ و مادرشهرها - افزایش تعداد شهرهای کوچک - عدم تناسب نسبی نسبت شهرنشینی در شهرهای کوچک و متوسط در سال‌های گذشته
(۴) افزایش تعداد شهرهای بزرگ و متوسط - افزایش تعداد شهرهای میانی - عدم تناسب نسبی نسبت شهرنشینی در شهرهای کوچک و بزرگ در سال‌های گذشته
- ۳۳- در مقابل طرح‌های جامع سنتی، امروزه چه طرح‌هایی ارائه و جایگزین شده است؟
- (۱) تفصیلی
(۲) ساماندهی
(۳) آمایش سرزمین
(۴) ساختاری - راهبردی
- ۳۴- تقسیم جهان شهرها به دو گروه مرکزی و شبه‌پیرامونی، از چه کسی است؟
- (۱) آندره گوندر فرانک
(۲) ساسکیا ساسن
(۳) جان فریدمن
(۴) سمیر امین
- ۳۵- پایگاه قومی و پایگاه اقتصادی - اجتماعی، به ترتیب، چه شکلی به شهر می‌دهند؟
- (۱) موزاییکی - قطاعی
(۲) خوشه‌ای - قطاعی
(۳) قطاعی - دایره‌ای
(۴) خطی - قطاعی
- ۳۶- مهم‌ترین مؤلفه در برنامه‌ریزی کاربری زمین شهری، کدام مورد است؟
- (۱) جمعیت
(۲) فضا
(۳) اقتصاد
(۴) نوع کاربری زمین
- ۳۷- قدیمی‌ترین گنوها در تاریخ بشر، براساس چه عاملی شکل گرفته‌اند؟
- (۱) نژادی
(۲) فقر
(۳) زبانی
(۴) مذهبی
- ۳۸- کدام موارد، هم‌معنی واژه «مصر» در دوران رونق شهرنشینی در عصر اسلامی هستند؟
- (۱) ام‌القری - متروپلیس - مادرشهر
(۲) ولایت - کوره - ام‌القری
(۳) امصار - ولایت - شارستان
(۴) متروپلیس - قصبه - ولایت
- ۳۹- براساس نظریه گدس، در کدام مرحله تکامل شهری، شهر در ناحیه معینی نسبت به شهرهای دیگر پیشی گرفته و با تضاد جامعه شهری و برخوردهای طبقاتی روبه‌رو می‌شود؟
- (۱) کلانشهری
(۲) تباه‌شهری
(۳) مادرشهری
(۴) مرده‌شهری
- ۴۰- جداسازی کارکردی وسایل نقلیه از پیاده، مبنای کدام نظریه توسعه شهری است؟
- (۱) هوسمان
(۲) هاوارد
(۳) لوکوربوزیه
(۴) گارنیه

- ۴۱- مفهوم شهرگرایی در قالب مفهوم «شیوه زندگی»، ابتدا توسط چه کسی وارد ادبیات جغرافیایی شد؟
 (۱) لوئیز ویرث (۲) لوئیز مامفورد (۳) پاتریک گدس (۴) ویدال دو لابلانچ
- ۴۲- کدام جغرافی‌دان در تحلیل جغرافیایی شهرها، بر توجه به پیوند شهر با شرایط محیطی بیشتر تأکید دارد؟
 (۱) ژرژ کهل (۲) آلفرد هتندر (۳) والتر ایزارد (۴) دیوید هاروی
- ۴۳- کدام مورد، ویژگی محله جوباره یا جوباره اصفهان است؟
 (۱) محله جدید (۲) بافت سنتی (۳) گتوی مذهبی (۴) محله بیوفیلیک
- ۴۴- مجموعه تخت جمشید، نمونه والایی از کدام سبک‌های ایرانی قبل از اسلام است؟
 (۱) پارسی (۲) پارتی (۳) عیلامی (۴) پارسی - هلنی
- ۴۵- دو عامل تأثیرگذاری که در دوره‌های اولیه شهرنشینی در توسعه شهری مؤثر بودند، کدام موارد هستند؟
 (۱) مذهب - علم (۲) مذهب - فرهنگ (۳) ساخت اجتماعی - فرهنگ (۴) ساخت اجتماعی - تکنولوژی

جغرافیای روستایی (مبانی و ایران):

- ۴۶- در تعریف روستا، کدام رویکرد در کشورهای جهان غالب است؟
 (۱) تعداد و تراکم جمعیت (۲) تعریف شهر و اطلاق روستا به سایر نقاط جمعیتی (۳) اقتصاد غالب (۴) شرایط محلی
- ۴۷- مهم‌ترین عامل شکل‌گیری ساختار شبکه‌ای در نواحی روستایی کشورهای توسعه‌یافته، کدام است؟
 (۱) سازمان فضایی (۲) سازماندهی فضایی (۳) ساختارهای فضایی (۴) جریان‌های فضایی
- ۴۸- کدام یک از انواع تصرف فضاهای روستاهای پیراشهری، غالب است؟
 (۱) خزنده (۲) سریع (۳) بی‌برنامه (۴) بی‌مجوز
- ۴۹- ساخت مسکن معیشت‌محور روستایی، ابتدا در کدام یک از برنامه‌های توسعه کشور تصویب شد؟
 (۱) سوم (۲) چهارم (۳) پنجم (۴) ششم
- ۵۰- بیشترین افزایش آبادی‌های کشور در دهه اخیر، مربوط به کدام دسته از آبادی‌ها بوده است؟
 (۱) روستا - شهرها (۲) نقاط روستایی (۳) غیرکشاورزی (۴) مزرعه‌ای
- ۵۱- پدیده خزش شهری پیوسته، چگونه بر کاهش تعداد روستاها و جمعیت روستایی تأثیرگذار است؟
 (۱) ادغام روستاها در شهر (۲) الحاق روستاها به شهر (۳) تبدیل روستاها به شهر (۴) تجمیع روستاها
- ۵۲- براساس جدیدترین آمارهای هزینه و درآمد خانوارهای روستایی کشور، بیشترین سهم از منابع درآمدی به کدام منبع تعلق دارد؟
 (۱) متفرقه (۲) حقوق‌بگیری (۳) مشاغل آزاد کشاورزی (۴) مشاغل آزاد غیرکشاورزی
- ۵۳- براساس شاخص مرکزیت مکانی (LQ)، کارکرد مناطق روستایی کدام استان براساس آخرین سرشماری، خدماتی محسوب می‌شود؟
 (۱) البرز (۲) قم (۳) فارس (۴) بوشهر
- ۵۴- عبارت زیر، به کدام نوع مهاجرت اشاره دارد؟
 «چون بیشتر مردم از منطقه ما مهاجرت می‌کنند، من هم تصمیم به مهاجرت گرفتم.»
 (۱) جاذبه‌ای (۲) دافعه‌ای (۳) شبکه‌ای (۴) توده‌ای

- ۵۵- طبق آخرین سرشماری، بیشترین تعداد جمعیت روستایی و آبادی‌های کشور، به ترتیب، مربوط به کدام استان‌های کشور است؟
- (۱) سیستان و بلوچستان - کرمان
(۲) خراسان رضوی - کرمان
(۳) مازندران - کرمان
(۴) گیلان - سیستان و بلوچستان
- ۵۶- سه دوره مدیریت روستایی، در کدام مورد به درستی مطرح شده است؟
- (۱) فئودالیسم - کدخدایی - مدیریت دولت‌گرا (قرن ۲۰)
(۲) کدخدایی - پدرسالاری - دوره جدید حکمرانی در قرن جدید
(۳) پدرسالاری (اوایل قرن ۲۰) - دولتگرایی (اواسط قرن ۲۰) - حکمرانی جدید (آستانه قرن ۲۱)
(۴) فئودالیسم (قرن ۲۰) - حکمرانی دولتی (اواسط قرن ۲۱) - مدیریت دولتی (اوایل قرن ۲۱)
- ۵۷- در جوامع روستایی، غلبه با کدام یک از انواع گروه‌ها است؟
- (۱) نخستین
(۲) کشاورز محور
(۳) سنتی و همبسته
(۴) مبتنی بر جایگاه اجتماعی
- ۵۸- روستاها از منظر فشردگی بافت، به کدام انواع قابل دسته‌بندی هستند؟
- (۱) کانونی - متفرق - خطی
(۲) پراکنده - متمرکز - بینابین
(۳) یکپارچه - غیریکپارچه - نیمه یکپارچه
(۴) کانونی - مسطح - خطی
- ۵۹- مدل سه وجهی فضای روستایی، از آمیختگی میان کدام عوامل ایجاد شده است؟
- (۱) شرایط محلی روستایی - اقتصاد تولیدی - عملکرد فضای شهری
(۲) شرایط محلی منطقه‌ای - زندگی بین‌روستایی - عملکرد شهری
(۳) شرایط محلی روستایی - زندگی روستایی - بازنمایی روستایی
(۴) شرایط منطقه‌ای - زندگی شهری - بازیابی شهری
- ۶۰- کدام نهاد، متولی اصلی برنامه اشتغال‌زایی روستایی در برنامه ششم توسعه (۱۴۰۰-۱۳۹۶) بوده است؟
- (۱) جهاد کشاورزی
(۲) صندوق کارآفرینی امید
(۳) معاونت توسعه روستایی ریاست جمهوری
(۴) سازمان برنامه و بودجه

ژئومورفولوژی (مبانی و ایران):

- ۶۱- بعد از خاموشی یک آتشفشان، فرایند فرسایش در کدام نوع مخروط آتشفشانی و در زمان کوتاه‌تری، منجر به تشکیل نک می‌شود؟
- (۱) ولکانو (Volcano)
(۲) سپری (Haveian)
(۳) وزوی (Vesuvius)
(۴) چینه‌ای (Stratovolcano)
- ۶۲- در بین انواع فرایندهای هوازدگی، کدام مورد جزو گروه فرایندهای هوازدگی فیزیکی قرار می‌گیرد؟
- (۱) انحلال
(۲) هیدروکلاستی
(۳) هیدرولیز
(۴) اکسیداسیون
- ۶۳- چنانچه نیروی خالص رودخانه در طول قسمتی از نیمرخ تعادل رودخانه منفی باشد، در چه مرحله‌ای است؟
- (۱) کاوش
(۲) تخریب
(۳) رسوب گذاری
(۴) انتقال و حمل

- ۶۴- در برش عرضی یک ناودیس فرسایش یافته، ترتیب سنی لایه‌های رسوبی در آن چگونه است؟
 (۱) در صورت وجود گسل تغییرات سنی، معکوس است.
 (۲) از مرکز ناودیس به سمت تاقدیس مجاور، جوان تر می‌شود.
 (۳) از محور تاقدیس مجاور به سمت محور ناودیس، جوان تر می‌شود.
 (۴) از محور تاقدیس مجاور به سمت محور ناودیس، قدیمی تر می‌شود.
- ۶۵- بی‌نظم‌ترین ساختمان‌های رسوب‌شناسی، در کدام یک از نهشته‌های رسوبی وجود دارد؟
 (۱) آبرفت‌ها
 (۲) یخرفت‌ها
 (۳) رسوبات دلتایی
 (۴) مخروط واریزه‌ای
- ۶۶- ویژگی اصلی ساختمان چینه‌بندی در سواحل دلتایی، کدام است؟
 (۱) دگرشیبی زاویه‌ای
 (۲) موازی و افقی
 (۳) نبود چینه‌شناسی
 (۴) متقاطع و عدسی‌شکل
- ۶۷- کدام متغیر، در شناسایی نوع گسل، اهمیت بیشتری دارد؟
 (۱) شیب قطعه فرارو
 (۲) امتداد و راستای گسل
 (۳) مقدار جهش عمودی و افقی
 (۴) شیب سطح گسل و شیب لایه‌ها
- ۶۸- گل‌فشان‌ها، در کدام مناطق ایران گسترش بیشتری دارند؟
 (۱) کویر نمک - خوزستان
 (۲) سواحل مکران - دشت کویر
 (۳) ترکمن صحرا - سواحل مکران
 (۴) آذربایجان - سواحل مکران
- ۶۹- زاگرس مرتفع، توسط کدام عوارض جغرافیایی از زاگرس چین خورده جدا شده است؟
 (۱) زون آتشفشانی ارومیه - دختر
 (۲) ماهیدشت کرمانشاه و مرودشت فارس
 (۳) تراست زاگرس و زون سنندج - سیرجان
 (۴) گسل سرتاسری زاگرس و زون سنندج - سیرجان
- ۷۰- روند واحدهای مورفوتکتونیک ایران، تحت تأثیر کدام صفحات ساختمانی ایجاد شده است؟
 (۱) آفریقا - سبیری
 (۲) بلوک هند - هلمند
 (۳) آناتولی - هندوکش
 (۴) توران - عربستان
- ۷۱- وسیع‌ترین جلگه یعنی باهوکلالات در جنوب شرق ایران، در مصب کدام رودخانه تشکیل شده است؟
 (۱) سرباز
 (۲) میناب
 (۳) شور
 (۴) هیرمند
- ۷۲- واحد ساختمانی ارومیه - دختر، در کدام یک از واحدهای مورفوتکتونیک ایران قرار گرفته و سازند غالب آن، کدام است؟
 (۱) ایران مرکزی - آذرین خروجی و نفوذی
 (۲) اسفندقه مریوان - کالرو ملانژ یا آمیزه رنگین
 (۳) زاگرس چین خورده - تشکیلات رسوبی دوران سوم
 (۴) زاگرس مرتفع یا تراست زاگرس - رسوبی و آتشفشانی
- ۷۳- ویژگی‌های گسل شمالی تهران، کدام است؟
 (۱) نرمال با حرکت چپ‌گرد
 (۲) معکوس با شیب جنوبی
 (۳) معکوس با شیب شمالی
 (۴) امتداد لغز راست‌گرد
- ۷۴- کدام مورد، منشأ تشکیل دریاچه ولشت در البرز مرکزی است؟
 (۱) سدی لغزشی
 (۲) سدی گدازه‌ای
 (۳) گسل خوردگی
 (۴) زمین‌ساختی
- ۷۵- کدام مورد، به ترتیب، گسل‌های بخش غربی و شرقی چاله لوت هستند؟
 (۱) نهبندان - بم
 (۲) نای‌بند - بم
 (۳) نهبندان - نای‌بند
 (۴) نای‌بند - نهبندان

آب‌وهواشناسی عمومی و ایران:

- ۷۶- ابرهای جوششی، ناشی از کدام یک از انواع صعود هوا است؟
 (۱) ورود جبهه
 (۲) سیکلون
 (۳) اروگرافیکی
 (۴) همرفتی
- ۷۷- عامل اصلی بارش‌های نیسان (اردیبهشت) ایران، کدام مورد است؟
 (۱) صعود دینامیکی موج‌های غربی در دوره سرد سال
 (۲) همرفت دامنه‌ای در دامنه‌های آفتابگیر نواحی کوهستانی
 (۳) گرمایش بیش از اندازه نواحی مرکزی و جنوبی در فصل بهار
 (۴) تفاوت شدید دمایی بین نواحی شمال و جنوب ایران در فصل بهار
- ۷۸- جهت جریان در نیمه شمالی و نیمه جنوبی هسته رودباد، به ترتیب، به کدام صورت است؟
 (۱) پادساعتگرد - ساعتگرد
 (۲) ساعتگرد - پادساعتگرد
 (۳) پادساعتگرد - پادساعتگرد
 (۴) ساعتگرد - ساعتگرد
- ۷۹- کدام مورد، در خصوص تغییرات بارش ایران درست است؟
 (۱) بیشترین بارش تابستانه ایران، در دامنه‌های آفتابگیر زاگرس است.
 (۲) عامل مهم صعود در بارش‌های تابستانه ایران، بادهای غربی است.
 (۳) پرباران‌ترین ماه کشور در همه جای ایران، ماه مهر است.
 (۴) قسمت اعظم بارش سالانه ایران، در زمستان می‌بارد.
- ۸۰- پارامتر امگا با کدام یک از فراسنج‌های جوّ ارتباط نزدیک‌تری داشته و معمولاً منطبق با مقادیر کمینه آن است؟
 (۱) پایداری ایستایی
 (۲) تاوایی نسبی
 (۳) تاوایی برشی
 (۴) تاوایی مطلق
- ۸۱- روی نقشه‌های تراز فوقانی جو، هوای سرد و گرم به ترتیب با کدام مورد در ارتباط است؟
 (۱) پرفشار - کم‌فشار
 (۲) کم‌فشار - پرفشار
 (۳) کم‌فشار - کم‌فشار
 (۴) پرفشار - پرفشار
- ۸۲- در کدام روش طبقه‌بندی اقلیمی، با استفاده از تبخیر و تعرق بالقوه و واقعی، نیاز آبی هر منطقه تعیین و نوع اقلیم آن مشخص می‌شود؟
 (۱) آمبرژه
 (۲) دمارتن
 (۳) تورنت وایت
 (۴) پنک
- ۸۳- هر کدام از همسایه‌های ایران، در کدام فصل اثر بیشتری دارند؟
 (۱) پرفشار جنب‌حاره در تمام سال
 (۲) پرفشار سیبری در فصل زمستان
 (۳) دریای مدیترانه در فصل تابستان
 (۴) رژیم موسمی هندوستان در فصل بهار
- ۸۴- جهت حرکت هوا در آنتی‌سیکلون‌ها، به کدام مورد نزدیک است؟
 (۱) در نیمکره شمالی و جنوبی در جهت عقربه‌های ساعت
 (۲) در نیمکره شمالی و جنوبی در جهت مخالف عقربه‌های ساعت
 (۳) در نیمکره شمالی، در جهت عقربه‌های ساعت و در نیمکره جنوبی، مخالف آن
 (۴) در نیمکره شمالی، در جهت مخالف عقربه‌های ساعت و در نیمکره جنوبی، مخالف آن

- ۸۵- به کدام دلیل، علی‌رغم مساوی بودن عرض جغرافیایی دو شهر انزلی و سنندج، نوسان دمایی سنندج خیلی بیشتر از انزلی است؟
- (۱) سنندج در دامنه بادگیر زاگرس اما انزلی در دامنه بادگیر البرز قرار دارد.
 - (۲) میزان پوشش گیاهی در انزلی، بیشتر از سنندج است.
 - (۳) طول روز در سنندج متغیرتر از انزلی است.
 - (۴) انزلی در کنار دریا قرار دارد.
- ۸۶- کدام جریان‌های اقیانوسی، بر اثر مکانیسم پرفشار جنب‌حاره آזור شکل می‌گیرد؟
- (۱) گلف‌استریم (۲) کوروشیو (۳) آگلهاس (۴) ایاشیو
- ۸۷- کدام مورد علت بارش‌های تابستانه سواحل خزر است؟
- (۱) نسیم دریای خزر (۲) وجود منبع دائمی رطوبت
 - (۳) امکان اشباع و تراکم سریع (۴) عدم تأثیر پرفشار جنب‌حاره
- ۸۸- کدام مورد، در خصوص تعریف کمیت اقلیمی دمای پتانسیل درست است؟
- (۱) دمایی که توده هوا در صورت فرونشینی آدیاباتیک خشک در سطح ۱۰۰۰ هکتوپاسکال پیدا می‌کند.
 - (۲) کمترین دمایی که هوا در شرایط فشار ثابت، بر اثر تبخیر آب به درون آن پیدا می‌کند.
 - (۳) دمایی که در آن، فشار بخار آب موجود در هوا به فشار اشباع تبدیل می‌شود.
 - (۴) دمایی که هوای صعودکننده در هر ارتفاعی کسب می‌کند.
- ۸۹- در اعتدالین وضعیت، دریافت انرژی تابشی روزانه بین شمال و جنوب کشور چگونه است؟
- (۱) از نظر میزان انرژی دریافتی، هر دو منطقه با هم برابرند.
 - (۲) به خاطر یکسان بودن طول روز و شب، تفاوتی با هم ندارند.
 - (۳) به دلیل بیشتر بودن طول روز در شمال، این مناطق انرژی بیشتری دریافت می‌کنند.
 - (۴) به خاطر زاویه تابش عمودی در جنوب، میزان انرژی دریافتی در این مناطق بیشتر است.
- ۹۰- موجدار شدن بادهای غربی، با کدام شاخص بررسی می‌شود؟
- (۱) اندازه موج (۲) وزش مداری (۳) وزش پاسکالی (۴) وزش سیکلونی
- ۹۱- کدام مورد، در خصوص بارش‌های سنگین سواحل شمال کشور (خزر) درست است؟
- (۱) تعداد روزهای همراه با بارش‌های سنگین در ساحل دریای خزر، به طرف شرق کاهش می‌یابد.
 - (۲) کاهش بارندگی در سواحل خزری روند تدریجی از غرب به شرق دارد، ولی از سمت جنوب به شمال ناگهانی است.
 - (۳) فصل بیشینه بارش‌های سنگین تمام سواحل خزر، پاییز است و به تناسب کاهش اثر بادهای غربی، از غرب به شرق کاهش می‌یابد.
 - (۴) فراوانی روزهای همراه با بارش سنگین در سواحل غربی خزر در فصل پاییز، به دلیل وجود بخار آب فراوان و عبور هوای گرم از روی دریا است.
- ۹۲- در کدام منطقه دمایی زیر، حداکثرهای سالانه قبل از استقرار حداکثر ارتفاع سالانه خورشید ظاهر می‌شود؟
- (۱) معتدل (۲) قطبی (۳) موسمی (۴) حاره‌ای
- ۹۳- کدام مورد، مؤلفه اصلی در شکل‌گیری بادهای شمالی بر نیمه شرقی ایران و نیمه غربی افغانستان در ترازهای زیرین گردش جو تابستانه را نشان می‌دهد؟
- (۱) واچرخند عربستان (۲) واچرخند ترکمنستان
 - (۳) تقابل واچرخند سیبری و چرخند پاکستان (۴) تقابل چرخند پاکستان و واچرخند عربستان

- ۹۴- در کدام مناطق آب‌وهوایی، مقادیر تبخیر و تعرق بالقوه و واقعی با هم برابر است؟
 (۱) مرطوب (۲) خشک (۳) نیمه‌مرطوب (۴) نیمه‌خشک
- ۹۵- کدام مورد، در خصوص آثار اقلیمی پرفشار سیبری بر روی ایران درست است؟
 (۱) با ریزش هوای سرد بر روی دریای مدیترانه، سبب تشکیل جبهه و ایجاد و اچرخند می‌شود.
 (۲) به‌صورت یک سامانه، مانع عمل و سبب ورود چرخندهای غربی به ایران می‌شود.
 (۳) سبب ریزش هوای گرم و مرطوب از خشکی‌های آسیا بر روی ایران می‌شود.
 (۴) سبب بارش در سواحل دریای خزر می‌شود.
- ۹۶- به کدام دلیل در تابستان برخلاف زمستان، امتداد مراکز پرفشار جنب‌حاره از مرز رودباد جنب‌حاره (با فشار ۲۰۰Hpa) تا سطح زمین نمی‌رسد؟
 (۱) نزدیک‌تر شدن به استوا
 (۲) گرمایش سطح زمین
 (۳) متمرکز شدن بر روی اقیانوس‌ها
 (۴) نزدیک‌تر شدن به طرف خشکی‌ها
- ۹۷- به کدام علت، کرانه‌های خلیج فارس نسبت به کرانه‌های دریای عمان، از تنوع اقلیمی بیشتری برخوردار است؟
 (۱) نزدیکی به ارتفاعات البرز، تنوع در عرض جغرافیایی و واقع شدن در مسیر سامانه‌های باران‌زای جنوب غربی
 (۲) تنوع در عرض جغرافیایی، نزدیکی با توده بزرگ البرز و قرار گرفتن در مسیر سامانه‌های باران‌زای موسمی‌ها
 (۳) تنوع در عرض جغرافیایی، نزدیکی به ارتفاعات زاگرس و واقع شدن در مسیر سامانه‌های باران‌زای غربی
 (۴) قرارگرفتن در مسیر سامانه‌های باران‌زای موسمی‌ها، توده بزرگ زاگرس و تنوع در عرض جغرافیایی
- ۹۸- سریع‌ترین و خطرناک‌ترین تغییرات جوئی، در کدام محل رخ می‌دهند؟
 (۱) تروپوسفر پایینی
 (۲) محل شکل‌گیری جبهه‌ها
 (۳) عرض‌های جغرافیایی پایین نزدیک به استوا
 (۴) محل تعادل نیروهای انحراف و گرادیان فشار
- ۹۹- شدت و جهت بادهای محلی و منطقه‌ای ایران را کدام عامل تعیین می‌کند؟
 (۱) پراکندگی متوسط فشار
 (۲) پراکندگی ناهمواری‌ها
 (۳) پراکندگی در عرض جغرافیایی
 (۴) پراکندگی پهنه‌های آبی در شمال و جنوب
- ۱۰۰- گسترده‌ترین بیشینه فشار هوا در ایران، در کدام مناطق قرار دارد؟
 (۱) سواحل دریای خزر
 (۲) سواحل خلیج فارس
 (۳) چاله‌های شرقی
 (۴) ارتفاعات زاگرس

اصول و مفاهیم ژئوپلیتیک - نظریه‌های جغرافیای سیاسی:

- ۱۰۱- کدام ساختار، کارکرد اقتصادی و سیاسی دارد؟
 (۱) اتحادیه اروپا (۲) پیمان ناتو (۳) پیمان شانگهای (۴) منظومه اوراسیا
- ۱۰۲- «استمرار یک نظم جهانی ملی‌گرایانه و تجاری در قرن بیست‌ویکم»، تحلیل و نظر کدام‌یک از افراد زیر است؟
 (۱) مایکل هارت (۲) جان اف کندی
 (۳) گورباچف (۴) پاول کندی
- ۱۰۳- کدام‌یک از کشورهای خاور دور، برای ایالات متحده، ارزش ژئوپلیتیکی به منظور تعادل بخشی در رقابت‌های شرق آسیا دارد؟
 (۱) اندونزی (۲) فیلیپین (۳) مالزی (۴) میانمار

- ۱۰۴- کد ژئوپلیتیک، معادل کدام مفهوم ژئوپلیتیکی است؟
 (۱) موازنه (۲) وزن (۳) استراتژی (۴) قلمرو
- ۱۰۵- در ساختار فضایی سه‌بخشی موردنظر هاوس هوفر، بخش اول آن منطبق بر کدام مورد است؟
 (۱) آمریکای شمالی و جنوبی (۲) اروپا (۳) آسیا (۴) اوراسیا
- ۱۰۶- کدام مورد، «بن‌بستی استراتژیک» میان دو ابرقدرت در طول جنگ سرد ایجاد کرد؟
 (۱) توانایی‌های فضایی و بحران دو کره در شرق آسیا (۲) توانایی‌های فضایی و بحران خلیج خوک‌ها
 (۳) تسلیحات هسته‌ای و توانایی‌های فضایی (۴) تسلیحات هسته‌ای و بحران کوبا
- ۱۰۷- براساس نظر ماهان، برای تبدیل شدن یک کشور به قدرت دریایی، کدامیک از شرایط زیر لازم است؟
 (۱) همجواری با تنگه‌های راهبردی (۲) روحیه و شخصیت دریایی ملت
 (۳) واقع شدن در بین دو اقیانوس (۴) وجود رودخانه‌های پرآب و بین‌المللی
- ۱۰۸- مناطق درگیر منازعات داخلی که احتمال جدایی آنها به واسطه مداخله قدرت‌های مهم خارجی وجود دارد، چه نام دارد؟
 (۱) مثلث بحران (۲) منطقه رقابت (۳) منطقه فشار (۴) نوار شکننده
- ۱۰۹- کدامیک، از مشخصات ژئوپلیتیک ایدئولوژیک است؟
 (۱) سیاست سد نفوذ، تئوری دومینو و پایداری سلطه (۲) سیاست هارتلند، آسیای مرکزی و اروپای شرقی
 (۳) سیاست نفوذ در قطب شمال و تسخیر فضا (۴) سیاست منع استفاده از سلاح‌های هسته‌ای
- ۱۱۰- ماهان، مکیندر و اسپایکمن در نظریه استراتژی جهانی، بر کدام عامل ژئوپلیتیک اتفاق نظر داشتند؟
 (۱) ژئوپلیتیک تهاجمی بحری (۲) مناطق ژئوپلیتیکی بی‌طرف
 (۳) بازدارندگی رقابت هسته‌ای (۴) رویارویی دو قدرت دریایی و خشکی
- ۱۱۱- کدامیک از کارکردهای ژئوپلیتیکی مکان، منعکس‌کننده قلمرو جغرافیایی نفوذ و اثرگذاری کارکردهای تولیدی است؟
 (۱) کالا و خدمات (۲) ناحیه‌ای (۳) فضایی (۴) خاص
- ۱۱۲- کدامیک از عوامل ژئوپلیتیکی، نقش الگوی پایدار سیاست جهانی را از طریق مجموعه‌ای از قواعد توسط قدرت‌های بزرگ بازی می‌کند؟
 (۱) اقتدار ژئوپلیتیکی (۲) نظم ژئوپلیتیک
 (۳) ژئوپلیتیک هسته‌ای (۴) ساختار فضایی ژئوپلیتیکی
- ۱۱۳- ژئوپلیتیک مقاومت، مترادف با کدام اصطلاح است؟
 (۱) ژئوپلیتیک از پایین (۲) ژئوپلیتیک کشورهای کمربند شکننده
 (۳) ژئوپلیتیک کشورهای غیرمتعهد (۴) ژئوپلیتیک محور مقاومت
- ۱۱۴- کدام مورد، بیانگر تعریف «منطقه ژئواستراتژیک» است؟
 (۱) مناطقی خاص از کره زمین که مورد مناقشه قدرت‌های جهانی قرار دارند.
 (۲) مناطقی از کره زمین که دارنده منابع عمده فسیلی و یا معدنی هستند.
 (۳) ترکیب عوامل جغرافیایی و نظامی با رقابت قدرت‌های جهانی
 (۴) فرصت‌ها و تهدیدات نظامی موجود در مناطق مختلف جهان
- ۱۱۵- نظر «مودلسکی» برای تبیین نظام ژئوپلیتیک جهانی، در قالب کدام نظریه ذکر شده است؟
 (۱) سرزمین به‌مثابه اندیشه سیاسی (۲) غیرسرزمینی شدن حاکمیت
 (۳) ظهور و سقوط تمدن‌ها (۴) چرخه رهبری جهان

- ۱۱۶- از دیدگاه جفری پارکر، دو سنت اصلی در ژئوپلیتیک کداماند؟
 (۱) ژئوپلیتیک محیط زیست - ژئواکونومی
 (۲) ژئوپلیتیک سلطه - ژئوپلیتیک همکاری
 (۳) ژئوپلیتیک مقاومت - ضد ژئوپلیتیک
 (۴) ژئوپلیتیک از بالا - ژئوپلیتیک از پایین
- ۱۱۷- جدیدترین سازه منطقه‌ای اقیانوسی جهان، کدام است؟
 (۱) ناتو
 (۲) آپک
 (۳) اقیانوس هند
 (۴) شورای همکاری خلیج (فارس)
- ۱۱۸- کدام اندیشمند معتقد است که یک قدرت بندری می‌تواند نظم ژئوپلیتیک جدید جهان را دستخوش تحول کند؟
 (۱) کالین فلینت
 (۲) جان اگنیو
 (۳) جفری تیل
 (۴) آلفرد ماهان
- ۱۱۹- دونالد ماینگ، قلمرو ریملند را به چند بخش تقسیم می‌کند؟
 (۱) سه: بخش داخلی که متوجه نیروهای بحری است، بخش خارجی که متوجه نیروهای داخلی است و ریملند میانی.
 (۲) سه: بخش داخلی که متوجه هارتلند، بخش خارجی که متوجه نیروهای بحری است و ریملند میانی.
 (۳) دو: بخش داخلی که متوجه ریملند میانی است و بخش خارجی که متوجه هارتلند است.
 (۴) دو: بخش داخلی که متوجه هارتلند است و بخش خارجی که متوجه نیروهای بحری است.
- ۱۲۰- کدام مورد، معرف مفهوم «قلمرو ژئوپلیتیک» است؟
 (۱) شکل‌گیری فرایندهای همگرایی، واگرایی، کشمکش، ستیز، همکاری در یک منطقه جغرافیایی متشکل از دو یا چند کشور
 (۲) کشورها، سرزمین‌ها و فضاهای پیرامونی که در حوزه نفوذ کشور مرکز قرار دارند.
 (۳) قلمرو فضایی که دو یا چند کشور برای کنترل و تصاحب آن رقابت می‌نمایند.
 (۴) مجموعه‌ای از کشورهای همجوار در بخشی از سطح کره زمین
- ۱۲۱- کدام اندیشمند در سال ۱۷۵۷، علم جغرافیا را به دو شاخه جغرافیای ریاضی و سیاسی تقسیم می‌کند؟
 (۱) ژاگ تورگو
 (۲) رنه دکارت
 (۳) بارون منتسکیو
 (۴) امانوئل کانت
- ۱۲۲- براساس مفاهیم ساختاری قدرت در جغرافیای سیاسی، در کدام نظریه قدرت سیاسی میان گروه‌های مختلف جامعه توزیع می‌شود؟
 (۱) اقتدارگرایی سیاسی
 (۲) کثرت‌گرایی
 (۳) دموکراسی باز
 (۴) جبرگرایی
- ۱۲۳- مطابق نظریه جغرافیا و جهانی شدن، کدام عامل موجب تعادل پایدار قدرت در اورآسیا است؟
 (۱) عمق استراتژیک بین آمریکا - چین و نقش آشکار ژاپن
 (۲) نزدیکی ایران و آمریکا و بسط ژئواستراتژی
 (۳) تعدیل روسیه و نفوذ چین در اورآسیا
 (۴) مشارکت چین و روسیه و ایران
- ۱۲۴- کدام نظریه در جغرافیای سیاسی معتقد است که کشورهایی که دارای سیستم حکومتی دموکراتیک هستند و تحت فشار افکار عمومی و محافل بین‌المللی، کمتر دچار جنگ و تنش می‌شوند؟
 (۱) صلح جهانی
 (۲) جبر دموکراتیک
 (۳) صلح دموکراتیک
 (۴) میدان متحد
- ۱۲۵- براساس نظر «ادوارد اولمن»، فاصله کارکردی چه نامیده می‌شود؟
 (۱) اصل هم‌تکمیلی
 (۲) ناحیه یکنواخت
 (۳) ناحیه شکلی
 (۴) شعاع کنش
- ۱۲۶- کدام دانشمند، بر نقش ناهمواری‌ها در تعیین نظام‌های حکومتی تأکید دارد؟
 (۱) درونت ویتلسی
 (۲) فردریک راتزل
 (۳) کارل ریتز
 (۴) بارون منتسکیو

- ۱۲۷- کمربندهای شکننده، مناطق فشار و مناطق دروازه‌ای، از مباحث کدام نظریه پرداز جغرافیای سیاسی جهان است؟
 (۱) استفن جونز (۲) سائول بی کوهن (۳) ریچارد هارتشون (۴) پیتر تیلور
- ۱۲۸- اندیشه «رشدگرایی» را اولین بار کدام نظریه پرداز جغرافیای سیاسی مطرح کرد؟
 (۱) هالفورد مکیندر (۲) ویدال دو لابلش (۳) فردریک راتزل (۴) رودلف شلین
- ۱۲۹- علت وجودی در پیدایش و دوام کشورهای مدرن از نظر «هارتشورن» کدام است؟
 (۱) ایده کشور (۲) سیرکولاسیون (۳) آیکونوگرافی (۴) نیروهای گراینده به مرکز
- ۱۳۰- کدام یک، چارچوبی ماتریالیستی را برای تزریق اقتصاد سیاسی به جغرافیای سیاسی اتخاذ کرد؟
 (۱) پیتر تیلور (۲) کوین کاکس (۳) رنه شورت (۴) کالین فلینت
- ۱۳۱- در نظریه‌های مرتبط با پیدایش ملت، کدام اندیشمند، «توسعه و پیشرفت دولت بوروکرات» را عامل اصلی شکل‌گیری ملت‌ها می‌داند؟
 (۱) الی کدوری (۲) تام نایرن (۳) آنتونی اسمیت (۴) آنتونی گیدنز
- ۱۳۲- کدام دانشمند معتقد است که سیاست‌های بین‌المللی از طریق قوانین جهانی و عینی مبتنی بر منافع ملی و قدرت مدیریت می‌شود؟
 (۱) سائول بی کوهن (۲) جان مرشایمر (۳) هانس مورگنتا (۴) جوزف نای
- ۱۳۳- نظریه «دام سرزمینی»، از سوی کدام جغرافیدان سیاسی معاصر مطرح شده است؟
 (۱) پیتر تیلور (۲) جان اگیو (۳) کالین فلینت (۴) ویرجینیا ممدوح
- ۱۳۴- در پاسخ به نظریه جهان بدون مرز از کنیچی اوهمای، کدام جغرافیدان سیاسی نظریه «فضاهای محدود در جهان بدون مرز» را مطرح کرد؟
 (۱) آنس پاسی (۲) سامی مویسیو (۳) ویرجینیا ممدوح (۴) رابرت ساک
- ۱۳۵- «عدالت فضایی»، به وسیله کدام اندیشمند در جغرافیای سیاسی مطرح شده است؟
 (۱) ریچارد هارتشورن (۲) جرارد توال (۳) ادوارد سوچا (۴) رابرت ساک
- ۱۳۶- مایکل جننایل، کدام مورد را در چارچوب نظریه‌های جغرافیای سیاسی شهری مطرح کرد؟
 (۱) قدرت و موقعیت در نظام شهرهای جهانی (۲) سیاه‌چاله‌های ژئوپلیتیکی در عصر جهان‌شهرها (۳) شهرهای جهانی شده، جهان‌های شهری (۴) شهرهای خط گسل ژئوپلیتیکی
- ۱۳۷- کدام نوع ناسیونالیسم، با بهره گرفتن از کشش احساسی زیربنایی که ریشه در میهن‌خواهی دارد، گروه انسانی را به شکل یک ملت درمی‌آورد؟
 (۱) ناسیونالیسم پایه (۲) ناسیونالیسم به‌عنوان نیروی یکپارچه‌کننده (۳) ناسیونالیسم به‌عنوان نیروی حیات‌بخش (۴) ناسیونالیسم به‌عنوان نیروی آزادی‌بخش
- ۱۳۸- طبق کدام نظریه، امپریالیسم برخاسته از حرکت‌های دوره‌ای رشد و افول اقتصادی و رقابت میان قدرت‌های اصلی است؟
 (۱) استراتژیک (۲) آنارشسیسم (۳) توازن قدرت (۴) رویکرد نظام جهانی
- ۱۳۹- در میان مفاهیم سه‌گانه تجربی ژئوپلیتیک، کدام نظریه به دکترین موازنه وحشت شباهت داشت؟
 (۱) دومینو (۲) چرخش‌های ژئوپلیتیکی (۳) تغییر جهت‌های سیاسی (۴) تمایلات هژمونیک فراقاره‌ای
- ۱۴۰- تأکید بر نقش دولت در سازماندهی فضا، در کدام نظریه مورد تأکید قرار گرفته است؟
 (۱) میدان متحد «استفان جونز» (۲) سیاسی سرزمین «مارگارت مور» (۳) چشم‌انداز «دورنت ویتلسی» (۴) فضای محدود در جهان بدون مرز «آنسی پاسی»

نظریه‌ها و دیدگاه‌های توسعه شهری - تکنیک‌ها و مدل‌های برنامه‌ریزی شهری:

- ۱۴۱- محصول فرایند راهبرد توسعه شهر (CDS) چیست؟
 (۱) چشم‌انداز و برنامه‌های عملیاتی
 (۲) اهداف و برنامه‌های کوتاه‌مدت
 (۳) بیانیه مأموریت و طرح تفصیلی
 (۴) سیاست‌گذاری و تدوین برنامه
- ۱۴۲- ویژگی‌های اساسی فضاهاى جدید اقتصادی مانند صنایع جدید و تکنوپل، تابع چه عواملی است؟
 (۱) خدمات تولیدی، کارکردهای مسلط و فعالیت شرکت‌های چندملیتی
 (۲) رشد خطوط ارتباطی، کارایی اقتصادی و صنعتی و امکان توسعه مرکز
 (۳) تحول سیستم‌های شهری، تشدید روند ابرشهرگرایی و تکوین مراکز توسعه
 (۴) آفرینش مجتمع‌های علمی پیراشهری، آمایش منطقه‌ای و شکل‌گیری قطب‌های پژوهشی
- ۱۴۳- شهرگرایی، از ویژگی‌های کدام مکتب است؟
 (۱) رفورمیسم (۲) آنارشیزم (۳) پست‌مدرنیسم (۴) پسا‌رفورمیسم
- ۱۴۴- پیدایش شهرهای چندهسته‌ای، نتیجه کدام عامل است؟
 (۱) پیشرفت‌های تکنولوژیکی
 (۲) اقتصاد دانش‌بنیان
 (۳) پیوند مسیرهای حمل‌ونقل
 (۴) انتقال مراکز صنعتی
- ۱۴۵- براساس منطق ماتریالیسم تاریخی، سازماندهی اجتماعی در تشکیل شهر بر کدام مورد استوار است؟
 (۱) بازار (۲) مذهب (۳) فرهنگ سکونت (۴) شیوه تولید
- ۱۴۶- کدام طرح قبل از منشور آتن، اولین تظاهر شهرسازی ترقی‌گرا است؟
 (۱) صنعتی‌گرنیه (۲) رادبرن
 (۳) باغ‌شهر هاوارد (۴) لوکوربوزیه
- ۱۴۷- کدام مورد زیر، از اصول ده‌گانه رشد هوشمند محسوب نمی‌شود؟
 (۱) نگهداری از فضای باز
 (۲) تجدید حیات حومه‌ها
 (۳) کاربری مختلط زمین
 (۴) بهره‌گیری از طراحی ساختمانی فشرده
- ۱۴۸- مهم‌ترین تضاد طبقاتی در کشورهای فقیر جهان براساس نظر «مایکل لیپتون»، کدام مورد است؟
 (۱) تضاد بین نیروی کار و سرمایه
 (۲) تضاد بین کشاورزان و صنعتگران با جامعه کوچک‌کننده
 (۳) تضاد بین طبقات روستایی و شهری
 (۴) تضاد سرمایه‌گذاری و حقوق کارگران صنعتی
- ۱۴۹- خصایص اصلی شهر براساس نظریه «لوئیز ویرث» کدام‌اند؟
 (۱) بزرگی - تراکم - ناهمگونی (۲) فرهنگ - سرمایه اجتماعی - بزرگی
 (۳) فرهنگ - سازمان اجتماعی - بزرگی (۴) سرمایه اجتماعی - تراکم - عدم یکپارچگی
- ۱۵۰- کدام برنامه‌ریزی از ویژگی‌های خاص عصر پست‌مدرنیسم است؟
 (۱) محدود (۲) سنجنده (۳) کاربری اراضی (۴) غیرمتمرکز
- ۱۵۱- به اعتقاد کریستالر، کدام فعالیت در شهرها، خارج از الگوی نظریه مکان مرکزی او توسعه می‌یابد؟
 (۱) مراکز صنعتی ویژه، نظیر مادرشهرها و شهرهای بزرگ (۲) مراکز صنعتی ویژه، نظیر شهرهای معدنی، مرزی
 (۳) مراکز اداری ویژه، نظیر شهرهای سیاسی، مرزی (۴) مراکز خدماتی ویژه، نظیر شهرهای مرکزی، تجاری
- ۱۵۲- طرح‌های موضوعی - موضعی، در قالب کدام طرح در ایران مطرح شده‌اند؟
 (۱) جامع (۲) تفصیلی (۳) ساماندهی (۴) ساختاری - راهبردی

- ۱۵۳- تغییرات کاربری اراضی بخش مرکزی شهرهای ایران، بیشتر به عقب‌نشینی کدام یک از کاربری‌ها منجر شد؟
 (۱) فرهنگی (۲) تجاری (۳) مسکونی (۴) اداری
- ۱۵۴- نظریه پردازان مارکسیستی، تخصص ویژه برنامه‌ریزی شهری رسمی و قانونی را چه می‌دانند؟
 (۱) مدیریت تناقضات موجود در نظام سرمایه‌داری (۲) تقویت ابعاد زیبایی‌شناختی برنامه‌ریزی شهری
 (۳) محافظت از اکوسیستم‌های طبیعی در شهرها (۴) کاهش نابرابری‌های فضایی و جنسیتی
- ۱۵۵- کدام مدل فضایی شهر، با فقدان مرکزیت روبه‌رو است؟
 (۱) باروک (۲) خطی (۳) حلقه‌ای (۴) کهکشانی
- ۱۵۶- «ساماندهی و ارتقای کیفیت روددره‌ها»، چه نوع طرحی محسوب می‌شود؟
 (۱) تفصیلی (۲) عملیاتی (۳) اجرایی (۴) موضوعی
- ۱۵۷- اصول کلیدی که به شهر زیست‌پذیر عینیت می‌بخشد، کدام‌اند؟
 (۱) عدالت - کرامت - دسترسی - مشارکت - اختیار
 (۲) دسترسی - توسعه شخصی - رفاه روانی - رفاه فیزیکی - کرامت
 (۳) برابری - رفاه اجتماعی - مشارکت - دسترسی - رفاه اقتصادی
 (۴) رفاه روانی - رفاه اجتماعی - رفاه اقتصادی - رفاه فرهنگی - توسعه شخصی
- ۱۵۸- در نظریه شهرنشینی دیفرانسیل، «رشد شتابان تعدادی از شهرهای متوسط‌اندام نزدیک قانون اصلی نخست شهر»، مربوط به کدام مرحله است؟
 (۱) پیشرفته رشد نخست شهری (۲) پیشرفته رشد شهر متوسط
 (۳) آغازین رشد شهر متوسط (۴) میانی رشد نخست شهری
- ۱۵۹- کدام مورد، از اهداف بوم‌شهر است؟
 (۱) به حداکثر رساندن تقاضای سفر (۲) به حداقل رساندن تقاضای زمین
 (۳) خلق چارچوبی برای حکمرانی خوب (۴) بهینه نمودن کنش متقابل با جریان‌های منطقه‌ای و شهری
- ۱۶۰- کلیدی‌ترین نظریه جغرافیایی که براساس واقعیت‌های موجود قوانین عمومی را ارائه می‌دهد، کدام است؟
 (۱) ناحیه‌گرایی (۲) ساخت‌گرایی
 (۳) مکان‌یابی (۴) مکان مرکزی
- ۱۶۱- در کدام یک، به مناطق اجازه داده می‌شود تا در مراحل مختلف به داخل یا خارج گروه‌ها حرکت کنند؟
 (۱) تکنیک‌های مراتبی (۲) تکنیک‌های تجزیه
 (۳) تکنیک‌های تراکمی (۴) تکنیک‌های فازی
- ۱۶۲- کدام تکنیک، موجب کاهش چندگانگی آزمون‌ها و اندازه متغیرها می‌شود؟
 (۱) تحلیل عاملی (۲) مجموعه‌های خاکستری
 (۳) تصمیم‌گیری چندهدفه (۴) فرایند سلسله‌مراتب فازی
- ۱۶۳- روش کپلند، با کدام مورد شروع می‌شود؟
 (۱) درک مسئله واقعی معیارها (۲) قاعده اکثریت گزینه‌ها
 (۳) میانگین رتبه‌ها (۴) پایان روش بردا
- ۱۶۴- در کدام روش برآورد نیاز به مسکن، ابتدا تعداد خانوار پیش‌بینی می‌شود و سپس با دخالت دادن شاخص خانوار به مسکن، تعداد واحدهای مسکونی برآورد می‌شود؟
 (۱) کلی (۲) انبوهه (۳) شاخص (۴) لجستیک

۱۶۵- کدام روش، مبتنی بر رتبه‌بندی گزینه‌ها با توجه به شاخص‌های تأثیرگذار بر هر یک از آنها است؟

(۱) مدل جمع وزنی (۲) آنالیز تاکسونومی

(۳) رتبه‌بندی تجمعی ساده (۴) رتبه‌بندی چندمعیاره ساده

۱۶۶- منظور از آینده آرمانی و مطلوب یک شهر، فرد یا یک سازمان کدام مورد است؟

(۱) توسعه پایدار (۲) چشم‌انداز

(۳) برنامه‌ریزی راهبردی (۴) برنامه‌ریزی توسعه شهری

۱۶۷- از کدام یک از روش‌های زیر، به منظور تعیین نوع پراکندگی سکونتگاه‌ها استفاده می‌شود؟

(۱) تحلیل نزدیک‌ترین همسایگی (۲) شاخص مرکزیت

(۳) میزان سنج گاتمن (۴) شاخص پرستون

۱۶۸- کدام روش توسط «شیمپلر و گرکو»، برای ارزیابی راه‌حل‌های جایگزین حمل‌ونقل پیشنهاد شد؟

(۱) ارزش‌گذاری براساس درجه‌بندی (۲) ماتریس دستیابی به اهداف

(۳) ارزیابی کردیتور (۴) ماتریس کارایی

۱۶۹- کدام مورد، ساده‌ترین روش برای تعیین رابطه بین صنعت و یا مقایسه الگوی توزیع مشاهده‌شده با الگوی صنعتی

مورد انتظار یا بهینه است؟

(۱) ضریب همبستگی جغرافیایی (۲) ضریب تمرکز یا پیوستگی

(۳) ضریب تفکیک (۴) ضریب مکانی

۱۷۰- کدام مورد، معرف مدل تحلیل جاذبه (گرانشی) است؟

$$A = \left(\sum_{i=1}^n P + \sum_{i=1}^n S \right) \times K^2 \quad (2) \quad B.P = \left(t \sqrt{\frac{P}{P_0}} - 1 \right) \times K \quad (1)$$

$$t_{ij} = \sqrt{\frac{P_i P_j}{d_{ij}}} \times \frac{1}{K} \quad (4) \quad t_{ij} = K \left[\frac{P_i P_j}{d_{ij}^2} \right] \quad (3)$$

۱۷۱- نرمال‌سازی داده‌ها در روش الکترو (ELECTRE)، با کدام مورد انجام می‌شود؟

(۱) ساعتی (۲) اقلیدسی

(۳) خطی (۴) نرمالایز صفر و یک

۱۷۲- کدام مورد، در مدل‌های غیرجبرانی تصمیم‌گیری (MCDM) قرار می‌گیرد؟

(۱) لین‌مپ (۲) پرموتاسیون (۳) تخصص خطی (۴) لکسیکوگراف

۱۷۳- محاسبه فاصله مرکب بین گزینه‌ها برای تعیین کوتاه‌ترین فاصله، در کدام روش اولویت‌گذاری انجام می‌شود؟

(۱) سلسله‌مراتبی (۲) تاکسونومی (۳) کپ‌لند (۴) بردا

۱۷۴- کدام مورد، اصولی‌ترین روش برای برآورد شباهت بین مناطق در یک پهنه جغرافیایی است؟

(۱) تجزیه کلاستر (۲) تحلیل مکان‌یابی

(۳) تحلیل عاملی (۴) تکنیک تصمیم‌گیری رتبه‌ای

۱۷۵- مناسب‌ترین روش برآورد و پیش‌بینی تعداد واحد مسکونی مورد نیاز در یک شهر بر مبنای روند گذشته، کدام است؟

(۱) کلی (۲) انبوهه (۳) لجستیک (۴) شاخص‌ها

۱۷۶- از کدام روش، برای طبقه‌بندی با استفاده از تجزیه کلاسترها برای پی‌بردن به شباهت‌های برنامه‌ریزی و مدیریت‌ها استفاده می‌شود؟

(۱) تحلیل سلسله‌مراتبی (۲) تحلیل عاملی

(۳) تحلیل واریانس (۴) تحلیل خوشه‌ای

۱۷۷- در کدام روش برآورد نیاز به مسکن، گروه‌بندی مسکن شهری از نظر مساحت زمین انجام می‌پذیرد؟

- (۱) استفاده از گروه نما
(۲) خام
(۳) کلی
(۴) انبوهه

۱۷۸- با توجه به روش ناپسیس، رتبه‌بندی برحسب ترتیب انحرافات داده‌های زیر، کدام است؟

- $C_1 : 0/643$, $C_2 : 0/268$, $C_3 : 0/613$, $C_4 : 0/312$
(۱) $C_1 \rightarrow C_3 \rightarrow C_2 \rightarrow C_4$
(۲) $C_1 \rightarrow C_3 \rightarrow C_4 \rightarrow C_2$
(۳) $C_2 \rightarrow C_4 \rightarrow C_1 \rightarrow C_3$
(۴) $C_2 \rightarrow C_4 \rightarrow C_3 \rightarrow C_1$

۱۷۹- کدام مورد، در خصوص مدل آنروپی درست است؟

- (۱) این مدل، مانند مدل تاکسونومی عددی هر قدر به سمت یک نزدیک‌تر شود، نشانه عدم توسعه‌یافتگی است.
(۲) وقتی به سمت یک و بالاتر میل می‌کند، از عدم تعادل در توزیع دو متغیر حکایت دارد.
(۳) وقتی به طرف صفر میل می‌کند، از توزیع متعادل‌تری برخوردار است.
(۴) معیاری برای سنجش توزیع دو متغیر است.

۱۸۰- در روش مک‌گراناهان (Mc Granahan)، بهترین معیار برای وزن‌دهی شاخص‌ها کدام است؟

- (۱) متوسط همبستگی هر شاخص با سایر شاخص‌ها
(۲) مقایسه وزنی شاخص‌ها با یکدیگر
(۳) میانگین وزنی شاخص‌ها
(۴) واریانس شاخص ترکیبی

دیدگاه‌ها و نظریه‌های توسعه روستایی - تکنیک‌ها و روش‌های برنامه‌ریزی روستایی:

۱۸۱- کدام مفهوم توسط «پل کلاک» همسو با بازنمایی اجتماعی هافیکری، برای تعریف روستایی ارائه شده است؟

- (۱) عملکرد روستایی
(۲) برساخت‌گرایی اجتماعی
(۳) ماهیت ترکیبی روستا
(۴) کارکرد اجتماعی - اقتصادی

۱۸۲- برنامه‌های نوسازی در مناطق روستایی کشور، به‌طور مشخص از کدام دهه شروع شده است؟

- (۱) ۱۳۲۰
(۲) ۱۳۳۰
(۳) ۱۳۴۰
(۴) ۱۳۵۰

۱۸۳- سیر تحول پارادایم‌های برنامه‌ریزی، به ترتیب، در کدام مورد آمده است؟

- (۱) جامع - دموکراتیک - خردگرا
(۲) جامع - خردگرا - دموکراتیک
(۳) خردگرا - دموکراتیک - جامع
(۴) خردگرا - جامع - دموکراتیک

۱۸۴- کدام رویکرد توسعه روستایی، با نظریه سیستم‌ها و رویکرد سیستمی هماهنگی دارد؟

- (۱) توسعه یکپارچه روستایی
(۲) معیشت پایدار روستایی
(۳) شبکه‌های منطقه‌ای
(۴) کارکردهای شهری در توسعه روستایی

۱۸۵- کدام رویکرد بر مشارکت و اثرگذاری گروه‌ها و عوامل محلی و منطقه‌ای در فرایند توسعه تأکید و بر ظرفیت‌ها و

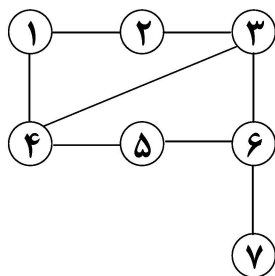
نیازهای منطقه‌ای توجه دارد؟

- (۱) نهادگرایی
(۲) توسعه پایدار منطقه‌ای
(۳) توانمندسازی منطقه‌ای
(۴) توسعه اجتماعات محلی

- ۱۸۶- پیدایش توسعه پایدار، نتیجه کدام فرایند تاریخی تبدلات فکری بوده است؟
- (۱) نقطه نظر دوستداران محیط زیست که به صورت پیشنهاد به سازمان ملل ارائه شده است.
 - (۲) نقطه نظر کشورهای توسعه یافته غربی برای محدود کردن بهره برداری زیاد از منابع جهانی
 - (۳) روشی که کشورهای اروپایی شروع کرده و به تدریج مورد توجه جوامع دیگر قرار گرفته است.
 - (۴) احساس نیاز در کارشناسان برای یافتن راهی برای ایجاد توازن بین حفظ محیط زیست و توسعه اقتصادی
- ۱۸۷- بی توجهی به عامل تقاضا و غیرمنعطف بودن، از مهم ترین انتقادات وارد شده به کدام نظریه است؟
- (۱) مرکز پیرامون
 - (۲) مکان یابی آلفرد وبر
 - (۳) آگوست لوش
 - (۴) توسعه خدمات
- ۱۸۸- در راهبرد کارکردهای شهری در توسعه روستایی (UFRD)، بر نقش کدام سکونتگاهها تأکید شده است؟
- (۱) شهرهای بزرگ
 - (۲) شهرهای متوسط
 - (۳) شهرهای کوچک
 - (۴) روستاهای مرکزی
- ۱۸۹- کدام الگوی حکمرانی، هم زمان با شکل گیری رویکرد توسعه پایدار روستایی مطرح شده است؟
- (۱) حکمرانی شبکه‌ای
 - (۲) حکمرانی به مثابه بازار
 - (۳) حکمرانی به عنوان ساختار
 - (۴) حکمرانی به عنوان فرایند سلسله مراتبی
- ۱۹۰- از دیدگاه رُلف، ابعاد «شناختی»، «کرداری» و «عاطفی»، مربوط به کدام گفتمان مکان روستایی است؟
- (۱) هویت مکانی
 - (۲) وابستگی مکانی
 - (۳) احساس مکانی
 - (۴) دلبستگی مکانی
- ۱۹۱- در دیدگاه اقتصاد سیاسی فضا، کدام موضوع از طریق شناخت عوامل اقتصاد بازار، رفاه اجتماعی و شیوه تولید تبیین می شود؟
- (۱) خورندگی چشم انداز
 - (۲) الحاق شهری
 - (۳) خزش روستایی
 - (۴) خزش شهری
- ۱۹۲- در کدام نظریه، شهر و حاکمیت نسبت به جابه جایی مازاد اقتصادی از جامعه روستایی به شهرها با هم کار می کنند؟
- (۱) کارکردهای شهری در توسعه روستایی
 - (۲) سرمایه داری بهره‌بری
 - (۳) جانبداری شهری
 - (۴) توسعه اگروپلیتن
- ۱۹۳- مفاهیم «فراهم بودن»، «ثبات» و «دسترسی»، از مؤلفه‌های کدام رهیافت برنامه ریزی توسعه روستایی است؟
- (۱) امنیت غذایی پایدار
 - (۲) تاب آوری روستایی
 - (۳) زیست پذیری روستایی
 - (۴) معیشت پایدار
- ۱۹۴- توانمندسازی ساختاری روستاییان، دربرگیرنده کدام یک از مفاهیم ساختاری است؟
- (۱) اطلاعات - معنی داری - اعتماد
 - (۲) دسترسی - اعتماد - شایستگی
 - (۳) فرصت - خودتعیینی - اعتماد
 - (۴) فرصت - دسترسی - اطلاعات
- ۱۹۵- پیوندهای پسین و پیشین در نظریه پیوندهای روستایی - شهری، بیانگر کدام جریان است؟
- (۱) جمعیتی
 - (۲) خدماتی
 - (۳) بخشی
 - (۴) اطلاعاتی
- ۱۹۶- در جغرافیای روستایی، باز ساخت بر کدام مفهوم دلالت بیشتری دارد؟
- (۱) باز تولید مکانی - فضایی
 - (۲) بازسازی کالبدی
 - (۳) باز تولید وضع موجود
 - (۴) بهسازی سکونتگاه
- ۱۹۷- کدام یک از معیارهای زیر، بر حکمرانی روستایی دلالت دارد؟
- (۱) سرعت عمل - قانون محوری - اجماع - شفافیت
 - (۲) قانون محوری - اجماع - شفافیت - پاسخگویی
 - (۳) قاطعیت - سرعت عمل - فرماندهی - قانون محوری
 - (۴) فرماندهی - سلسله مراتب - پاسخگویی - مشارکت

- ۱۹۸- در نقد گفتمان روستاپژوهی در ایران، کدام مورد درست است؟
 (۱) تمرکز بر کارکرد روستا
 (۲) تمرکز بر سرمایه اجتماعی روستا
 (۳) تمرکز بر کیفیت زندگی روستا
 (۴) تمرکز بر وجه مادی روستا
- ۱۹۹- سه وجه شرایط محلی و مکانی، زندگی روستایی و بازنمایی روستایی به کدام مفهوم اشاره دارد؟
 (۱) ساختار روستایی
 (۲) فضای روستایی
 (۳) کارکرد روستایی
 (۴) چشم‌انداز روستایی
- ۲۰۰- در سده اخیر، بیشتر فرایندهای بازساخت روستایی در ایران، تحت تأثیر کدام دیدگاه بوده است؟
 (۱) انتقادی
 (۲) وابستگی
 (۳) نوسازی
 (۴) دگرگون‌سازی
- ۲۰۱- تابع زیر، به کدام یک از روش‌های تصمیم‌گیری‌های چندشاخصه مرتبط است؟

$$A^+ \left\{ A_i \left| \max \sum_{j=1}^n W_j r_{ij} \right. \right\}$$
- (۱) SAW
 (۲) VIKOR
 (۳) PROMETHEE
 (۴) ELECTRE
- ۲۰۲- منظور از دیفازی کردن در مدل‌های چندشاخصه، کدام مورد است؟
 (۱) اعداد ترتیبی به اعداد فازی
 (۲) اعداد فازی به اعداد قطعی
 (۳) اعداد فازی به اعداد غیرقطعی
 (۴) اعداد ترتیبی به اعداد غیرفازی
- ۲۰۳- درجه سازگاری مورد قبول در روش AHP، چه مقدار عددی است؟
 (۱) بزرگ‌تر از ۱
 (۲) بین ۰/۵ تا ۱
 (۳) بین ۰/۱ تا ۰/۵
 (۴) کوچک‌تر از ۰/۱
- ۲۰۴- در کدام روش تصمیم‌گیری، مبنای رتبه‌بندی گزینه‌ها، دورترین و نزدیک‌ترین فاصله از نقطه ایده‌آل و غیرایده‌آل است؟
 (۱) TOPSIS
 (۲) AHP
 (۳) SAR
 (۴) SAW
- ۲۰۵- کدام یک از روش‌های وزن‌دهی، همبستگی بین معیاری را مبنای تعیین وزن‌ها قرار می‌دهد؟
 (۱) AHP
 (۲) ANP
 (۳) CRITIC
 (۴) SWARA
- ۲۰۶- کدام سیستم نمایش نقشه، به صورت درجه، دقیقه و ثانیه است؟
 (۱) قائم‌الزاویه
 (۲) کارت‌تزی
 (۳) مرکاتور
 (۴) قطبی
- ۲۰۷- در Arcmap، از کدام عملکرد برای ترکیب لایه‌های مکانی استفاده می‌شود؟
 (۱) Overlay
 (۲) Clipping
 (۳) Combining
 (۴) Union
- ۲۰۸- زاویه شیب یا بلندای آفتاب نسبت به افق را چه می‌گویند؟
 (۱) برینگ
 (۲) آزیموت
 (۳) آلتیتюд
 (۴) کارت‌تزی
- ۲۰۹- در کدام روش عضویت‌دهی فازی عملکرد فازی در Arcgis، سعی می‌شود که مقادیر و ارزش‌های یاخته‌ها به صورت نرمال توزیع شود؟
 (۱) Ms large
 (۲) Gaussian
 (۳) Near
 (۴) Standardize
- ۲۱۰- کدام یک از روش‌های میان‌یابی، دارای مبنای زمین‌آماري است؟
 (۱) NNI
 (۲) IDW
 (۳) Spline
 (۴) Kriging
- ۲۱۱- در ساختار نظام برنامه‌ریزی اقتصاد منطقه‌ای، کدام یک از روابط منطقی است؟
 (۱) بهره‌وری + اثربخشی = کارایی
 (۲) کارایی = اثربخشی = بهره‌وری
 (۳) کارایی + اثربخشی = بهره‌وری
 (۴) کارایی + بهره‌وری = اثربخشی
- ۲۱۲- کدام نیروی‌های زیر، مؤلفه‌های اصلی مدل تحلیل میدان نیرو هستند؟
 (۱) پیش‌برنده و بازدارنده
 (۲) افقی و عمودی
 (۳) جاذبه و دافعه
 (۴) کنش و واکنش



۲۱۳- در شبکه راه‌های روستایی زیر، میزان قطر گراف چه عددی است؟

- (۱) (۳)
(۲) (۴)
(۳) (۶)
(۴) (۷)

۲۱۴- در کدام مدل زیر، نیروهای محرک، فشارها، وضعیت و اثرات شناسایی شده و سپس پاسخ‌های احتمالی در قالب راهکارهای مدیریتی ارائه می‌شود؟

(۲) SWOT

(۱) SOAR

(۴) DPSIR

(۳) PESTLE

۲۱۵- برای شناسایی کارکرد غالب یک روستا یا هر فضای جغرافیایی، کدام تکنیک مناسب است؟

- (۲) تحلیل پایه اقتصادی
(۴) نظریه فیتز

- (۱) مثلث بوژوگارنیه و شابو
(۳) شاخص دالتون

۲۱۶- جدول داده‌های زیر، معرف کدام آزمون آماری است؟

	قبل	بعد
۱	۱۶	۱۷
۲	۹	۱۰
۳	۱۹	۲۲
۴	۱۵	۱۸
۵	۱۴	۱۹
۶	۱۳	۱۴
:	۱۷	۱۸
۱۰	۱۹	۲۲

- (۱) Z برای دو گروه وابسته
(۲) Z برای دو گروه مستقل
(۳) t برای دو گروه وابسته
(۴) t برای دو گروه مستقل

۲۱۷- تعریف «مربع فاصله داده‌ها از میانگین»، بیانگر کدام مفهوم آماری است؟

- (۲) واریانس
(۴) چولگی

- (۱) انحراف معیار
(۳) کشیدگی

۲۱۸- برای ارزیابی معناداری نرمال بودن توزیع داده‌ها، از کدام آزمون می‌توان استفاده کرد؟

- (۲) توکی - دانکن
(۴) کلموگروف - اسمیرنوف

- (۱) t هتلینگ
(۳) دوربین واتسون

۲۱۹- از کدام آزمون، برای مقایسه رتبه‌ای سطح رضایتمندی روستاییان در چهار دهستان، می‌توان استفاده کرد؟

- (۲) کروسکال - والیس
(۴) آنوا

- (۱) یومن ویتنی
(۳) دانکن

۲۲۰- اگر محقق بخواهد اثر یک متغیر مستقل را بر یک متغیر دوارزشی به‌عنوان متغیر وابسته پیش‌بینی نماید، استفاده از کدام رگرسیون مناسب است؟

- (۲) خطی ساده
(۴) معکوس

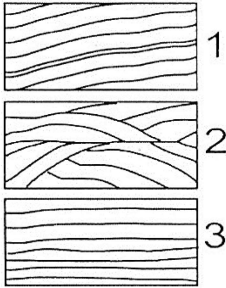
- (۱) مرکب
(۳) لجستیک

تکنیک‌ها و مدل‌ها در ژئومورفولوژی - دیدگاه‌ها و نظریه‌های ژئومورفولوژی:

۲۲۱- در یک دره کوهستانی، کدام ویژگی می‌تواند ملاک تفکیک پادگانه رودخانه‌ای از یک پادگانه دریاچه‌ای با منشأ سدی لغزشی باشد؟

- (۱) ضخامت لایه رسوبی
(۲) تغییر درجه گردش‌دگی
(۳) تناوب لایه‌های رسوبی
(۴) جورشدگی در لایه رسوبی

۲۲۲- ساختمان چینه‌بندی در شکل زیر، به ترتیب (۱، ۲ و ۳)، مربوط به کدام محیط رسوبی است؟



- (۱) مخروط افکنه‌ای - فرسایش بادی - دریاچه‌ای
(۲) ساحلی - مخروط افکنه‌ای - رودخانه‌ای
(۳) ماسه بادی - مئاندری - تالابی
(۴) پلایا - سیلابی - دریایی

۲۲۳- در نمونه‌های رسوبی مغزه‌گیری شده از یک محیط دریاچه‌ای و در تناوب لایه‌های برداشت‌شده، کدام ویژگی لایه‌های رسوبی می‌تواند نهشته‌گذاری را در شرایط دوره گرم نشان دهد؟

- (۱) کاهش بقایای زیستی
(۲) افزایش کربنات کلسیم
(۳) افزایش اسیدپتته رسوب
(۴) افزایش قطر ذرات رسوبی

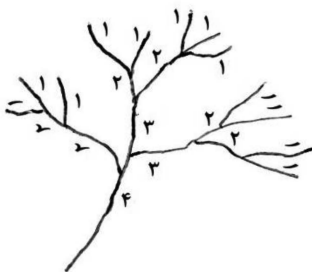
۲۲۴- برای اندازه‌گیری اسیدپتته رسوبات و خاک، آماده‌سازی نمونه‌ها به کدام روش انجام می‌پذیرد؟

- (۱) تهیه عصاره اشباع
(۲) پودر کردن نمونه
(۳) جدا کردن رس با کاغذ صافی
(۴) جدا کردن ذرات ریز با الک و شیکر

۲۲۵- سن کدام یک از اشکال تراکمی بادی را می‌توان روی زمین و بدون کار آزمایشگاهی تعیین کرد؟

- (۱) پیکان ماسه‌ای
(۲) هرم ماسه‌ای
(۳) نیکا
(۴) برخان

۲۲۶- شکل زیر، رتبه‌بندی شبکه آب‌ها توسط کدام یک از افراد را نشان می‌دهد؟

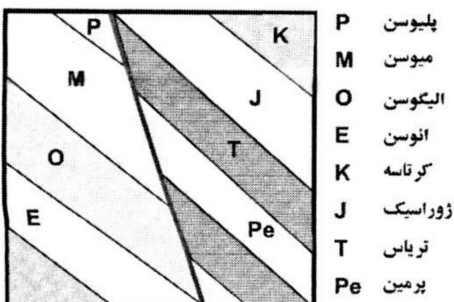


- (۱) شرو
(۲) استرالر
(۳) هورتون
(۴) شیدگر

۲۲۷- کدام ویژگی فیزیکی رسوبات و نهشته‌های رودخانه‌ای، نشانگر تناوب دوره‌ای نیروی جریان است؟

- (۱) تغییرات ضخامت در ساختمان لایه‌بندی
(۲) افزایش درجه همگنی در بافت رسوبی
(۳) تناوب بافت در لایه‌بندی رسوبات
(۴) افزایش درجه گردش‌دگی نهشته‌ها

۲۲۸- در شکل زیر، به ترتیب، قطعه فراروگسل و نوع گسل کدام است؟



- P پلیوسن
M میوسن
O الیگوسن
E انوسن
K کرتاسه
J ژوراسیک
T تریاس
Pe برمین

- (۱) قطعه سمت راست - موافق معکوس
(۲) بلوک سمت چپ - مخالف معکوس
(۳) بلوک سمت راست - مخالف عادی
(۴) قطعه سمت چپ - موافق عادی

۲۲۹- نیمرخ‌های سوپرایمپوز (superimpose)، در کدام زمینه‌های پژوهشی ژئومورفولوژی کاربرد بیشتری دارند؟

- (۱) نمایش سطح مقطع افقی عوارض توپوگرافیک
(۲) نمایش تغییرات شیب توپوگرافی یک عارضه
(۳) بازسازی و نمایش شرایط دینامیکی جریان
(۴) مقایسه تغییرات زمانی - مکانی لندفرمی

۲۳۰- از ابزار کاساگرانده، برای اندازه کدام ویژگی خاک، استفاده می‌شود؟

- (۱) حد روانی (۲) حد خمیری (۳) وزن مخصوص (۴) توان برش مستقیم

۲۳۱- نسبت بین مساحت حوضه آبریز جاری به مساحت حوضه آبریز نظری، بیانگر کدام ضریب است؟

- (۱) جریان (۲) شکل (۳) زهکشی (۴) گراولپوس

۲۳۲- برای دانه‌سنجی رسوبات ریزدانه در حد سیلت و رس، کدام روش نتایج دقیق‌تری به دست می‌کند؟

- (۱) گرانولومتری (۲) هیدرومتری (۳) وزن مخصوص (۴) الک شیکر مرطوب

۲۳۳- با افزایش رده مساحت در حوضه‌های آبریز، پتانسیل فرسایش ورقه‌ای چه تغییری می‌نماید؟

- (۱) کاهش می‌یابد. (۲) افزایش می‌یابد. (۳) ارتباط ندارند. (۴) تغییر نمی‌کند.

۲۳۴- در تهیه نقشه توان اکولوژیک یک منطقه، قدرت تفکیک زمانی و مکانی کدام سنجنده، بالاتر است؟

- (۱) IKONOS (۲) AVHRR

- (۳) ETM⁺ (۴) SPOT

۲۳۵- در کدام روش نمونه‌برداری رسوب برای سن‌سنجی، نمونه نباید نور ببیند؟

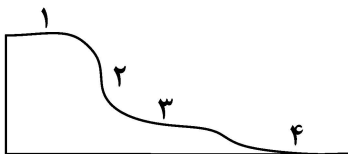
- (۱) روبیدیم - استرانسیوم (۲) پتاسیم آرگون (۳) کربن ۱۴ (۴) OSL

۲۳۶- کدام مورد، در خصوص تأثیر آب در وقوع حرکات توده‌ای درست است؟

- (۱) حضور آب و افزایش وزن ناشی از آن، تأثیر نیروی جاذبه را کاهش داده و باعث حرکت مواد می‌شود.
(۲) آب مقاومت برشی بر روی دامنه‌ها را افزایش می‌دهد.
(۳) آب باعث کاهش چسبندگی مواد می‌شود.
(۴) آب فشار منفذی را کاهش می‌دهد.

۲۳۷- فرایند خزش، در کدام بخش از مدل فرضی دامنه غالب است؟

- (۱) ۴
(۲) ۳
(۳) ۲
(۴) ۱



۲۳۸- برای محاسبه شعاع هیدرولیک، کدام تکنیک برای اندازه‌گیری بهتر است؟

- (۱) نقشه‌برداری میدانی (۲) تحلیل منحنی‌های تراز
(۳) تفسیر تصاویر ماهواره‌ای (۴) استفاده مدل‌های رقومی ارتفاع

۲۳۹- مهم‌ترین اصل که باید در نمونه‌گیری مکعب رسوبی رعایت شود، کدام است؟

- (۱) مطالعه اولیه در محل (۲) حمل سریع به آزمایشگاه
(۳) جداسازی صحیح نمونه از سایت (۴) حمل محافظت‌شده و بدون تخریب

۲۴۰- برای ترسیم نقشه‌های ژئومورفولوژی و توجیه تفاوت‌های مورفومتری لندفرم‌ها، نمایش ویژگی‌های سنگ‌شناسی

از کدام نظر اهمیت پیدا می‌کند؟

- (۱) تفاوت‌های سنی و زمان تشکیل (۲) مقاومت و فرسایش‌پذیری
(۳) نوع سازندهای زمین‌شناسی (۴) تنوع لیتولوژیک و ساختمان

- ۲۴۱- واکنش سیستم مخروطه‌افکنه به تغییرات اقلیمی، نشانگر چه نوع آستانه‌ای است؟
 (۱) داخلی (۲) خارجی (۳) فرایندی (۴) ساختاری
- ۲۴۲- ورودی‌ها و خروجی‌ها در نظریه سیستمی ژئومورفولوژی به ترتیب کدام‌اند؟
 (۱) ماده - انرژی (۲) منظر - پدیده (۳) فرایند - فرم (۴) چشم‌انداز - عارضه
- ۲۴۳- کدام یک از فرایندهای ژئومورفوزیک را نمی‌توان فرایند اگزوزنیک قلمداد کرد؟
 (۱) Weathering (۲) Denudation (۳) Degradation (۴) Diastrophism
- ۲۴۴- مکانیسم پیدایش ناهمواری‌های کره زمین، با کدام نظریه قابل توجیه و تبیین است؟
 (۱) تکتونیک صفحه‌ای (۲) چرخه ائواستاتیک (۳) سیکل فرسایش (۴) تعادل ایزوستازی
- ۲۴۵- زمان در ژئومورفولوژی، بیشتر براساس کدام یک از زمان‌های اعتباری تأکید دارد؟
 (۱) اتمی (۲) بیولوژیک (۳) نجومی (۴) رخدادی
- ۲۴۶- در کدام دیدگاه ژئومورفولوژی، هویت مکانی مورد تجزیه و تحلیل دقیق قرار می‌گیرد؟
 (۱) فرایندی (۲) سیستمی (۳) پدیداری (۴) تاریخی
- ۲۴۷- کدام ژئومورفولوژیست، اولین بار دیدگاه سیستمی را به‌عنوان یک دستگاه معرفتی در ژئومورفولوژی تبیین کرد؟
 (۱) چورلی (۲) دیویس (۳) پنک (۴) استرالر
- ۲۴۸- نظریه چرخه فرسایش دیویس، پارادایم کدام نظریه در زیست‌شناسی و جامعه‌شناسی است؟
 (۱) گیلبرت - لوشاتلیه (۲) اسپنسر - لایل (۳) داروین - اسپنسر (۴) لوشاتلیه - هاتن
- ۲۴۹- تئوری قدمت و توالی زمین، برای اولین بار توسط جیمز هاتن، به استناد کدام مورد ارائه شد؟
 (۱) نظریات دانشمندان عهد قدیم (۲) دگرشیبی زاویه‌ای در چین‌ها (۳) فرسایش و رسوب رودخانه‌ای (۴) وجود فسیل در رسوبات روی ارتفاعات
- ۲۵۰- مفهوم تعادل در دستگاه دیویس، کدام مورد است؟
 (۱) در اثر تغییرات فرایندی ایجاد می‌شود.
 (۲) در اثر تغییرات چرخه‌ای ایجاد می‌شود.
 (۳) تجزیه و تحلیل کیفی حالات استاتیک فرم برحسب زمان است.
 (۴) به زبان ریاضی، حالاتی از یک تابع را شامل می‌شود که دارای مشتق یک است.
- ۲۵۱- در سطح زمین، اصولاً غلبه با کدام مجموعه اشکال است؟
 (۱) فعال (۲) فسیل (۳) یک‌دوره‌ای (۴) چنددوره‌ای
- ۲۵۲- در چرخه فرسایش دیویس به کدام علت، مرحله دشتگون نمی‌تواند مرحله نهایی فرسایش سطح زمین تلقی شود؟
 (۱) وقوع حرکات تکتونیک جدید (۲) اختلاف لیتولوژی دامنه‌ها (۳) تغییرات دینامیکی جریان‌ها (۴) اختلاف عرض جغرافیایی مناطق
- ۲۵۳- در مناطق تحت‌تأثیر کدام مورد، فرسایش کند و تدریجی، جایگزین تحول دوره‌ای اشکال می‌شود؟
 (۱) گسل‌های فعال (۲) اپیروزنز (۳) تکتونیک جدید (۴) تغییرات اقلیمی
- ۲۵۴- کدام نظریه، تأکید به بازسازی شواهد طبیعی از روی محیط گذشته دارد؟
 (۱) ریشتر (۲) فیکسیم (۳) ترانسفورمیسم (۴) یونیفورمیسم
- ۲۵۵- کالیبراسیون مدل در ژئومورفولوژی برای تحلیل علمی فرایندها و اشکال ژئومورفیک، بر چه مبنایی استوار است؟
 (۱) نظریه‌های علمی حاصله از فرضیه‌ها (۲) تکنیک‌های اثبات یا رد فرضیه‌های علمی (۳) قوانین علمی مستخرج از نظریه‌های ژئومورفیک (۴) سلول‌های علمی متداول در دانش ژئومورفولوژی

- ۲۵۶- کدام مورد، با مفهوم مدل سازی انطباق بیشتری دارد؟
 (۱) نمایش تک بعدی جهان واقعی
 (۲) نمایش دوبعدی جهان واقعی
 (۳) به کمیت درآوردن جهان واقعی
 (۴) نمایش سه بعدی جهان واقعی
- ۲۵۷- کدام مورد، با مفهوم «تقلید عملکرد یک فرایند دنیای واقعی در یک دوره زمانی مشخص و از پیش تعیین شده» معنا می یابد؟
 (۱) شبیه سازی (۲) مدل سازی (۳) کمیت سازی (۴) استاندارد سازی
- ۲۵۸- کدام یک از حالت های زیر، رابطه غیرخطی دارند؟
 (۱) آستانه ژئومورفیک و آشفستگی جریان
 (۲) چگالی رسوب و سرعت جریان
 (۳) مساحت و دبی
 (۴) دبی و رسوب
- ۲۵۹- اساس کدام یک از مدل های ارزیابی ژئومورفیک، مبتنی بر نیمرخ توپوگرافی دامنه ها است؟
 (۱) نقشه های موضوعی ژئومورفولوژی
 (۲) سازمندی حوضه های آبی
 (۳) سیستم های ارضی موس
 (۴) تحلیل مکانی رایت
- ۲۶۰- عبارت زیر، بیانگر کدام مفهوم ژئومورفولوژی است؟
 «در شرایط معین، نمونه برداری مکانی می تواند با نمونه برداری زمانی برابری کند.»
 (۱) فراکتال ها
 (۲) ارگودیک
 (۳) کیاس یا آشوب
 (۴) یونیفورمیتاریانیسم (یکنواختی)

تکنیک های آب و هواشناسی:

- ۲۶۱- کدام رابطه، نشان دهنده شرایط پایداری مطلق است؟
 (۱) $LR < SALR$
 (۲) $LR > SALR$
 (۳) $LR < DALR$
 (۴) $LR > DALR$
- ۲۶۲- کدام روش طبقه بندی اقلیمی، نواحی آب و هوایی را براساس نیاز آب خاک طبقه بندی می کند؟
 (۱) کوپن (۲) استرالر (۳) دمارتن (۴) تورنت وایت
- ۲۶۳- معمولی ترین روش گرافیکی برای اطمینان از یکنواختی و همگنی داده های آب و هوایی، کدام است؟
 (۱) کی دو (۲) ران تست (۳) رگرسیون (۴) جرم مضاعف
- ۲۶۴- همبستگی بین مشاهدات متوالی، توسط کدام روش محاسبه می شود؟
 (۱) خودهمبستگی (۲) هموار کردن نمایی
 (۳) رگرسیون چندگانه (۴) پیش بینی باکس و جنکینز
- ۲۶۵- کدام روش تحلیل، برای کاهش داده های اقلیمی استفاده می شود؟
 (۱) واریانس (۲) ممیزی (۳) خوشه ای (۴) مؤلفه های اصلی
- ۲۶۶- هدف اصلی توزیع های آماری، مانند توزیع نرمال، کدام مورد است؟
 (۱) تغییرات زمانی و یا مکانی داده ها
 (۲) نمایش رابطه بین مقادیر اعضای جامعه
 (۳) نمایش اهمیت و ویژگی پراکندگی داده ها
 (۴) خلاصه کردن و نشان دادن ساختار کلی داده ها
- ۲۶۷- کدام آزمون، توزیع آزاد است؟
 (۱) تی - تست
 (۲) اف - تست
 (۳) من - کندال
 (۴) کولموگروف - اسمیرنوف

۲۶۸- استفاده از کدام مقیاس اندازه‌گیری برای آزمون‌های پارامتری، مناسب‌تر است؟

- (۱) ترتیبی یا اسمی (۲) فاصله‌ای یا نسبی (۳) رتبه‌ای (۴) ترکیبی

۲۶۹- برای مطالعه دینامیک ابر، تصاویر حاصل از کدام ماهواره بهتر است؟

- (۱) مخابراتی (۲) تلویزیونی (۳) زمین‌آهنگ (۴) خورشیدآهنگ

۲۷۰- در نمودار Skew-T، خطوط هم‌دما به کدام صورت ترسیم می‌شوند؟

- (۱) خطوط مورب شمال شرقی - جنوب غربی نسبت به خطوط هم‌فشار
(۲) خطوط قهوه‌ای رنگ در امتداد شمال غربی - جنوب شرقی
(۳) منحنی‌های ممتد در جهت خطوط آدیاباتیک خشک
(۴) خطوط ممتد افقی به رنگ قهوه‌ای

۲۷۱- مدار میل خورشید در هنگام ظهر بر حسب عرض جغرافیایی، با کدام نمودار نشان داده می‌شود؟

- (۱) متئوگرام (۲) آمبروترمیک (۳) هوف مولر (۴) آنالما

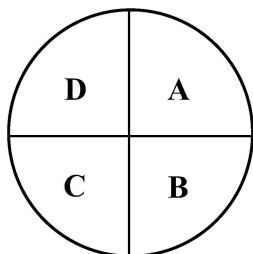
۲۷۲- نقطه شب‌نیم، در پیش‌بینی کدام پدیده‌های جوئی استفاده می‌شود؟

- (۱) تشکیل «ابر - برفک» و مه
(۲) بارندگی، مه و برفک
(۳) برف، یخبندان و شب‌نیم
(۴) تشکیل «ابر - بارندگی» و برف

۲۷۳- پرفشار جنب‌حاره، در چه سطحی از نقشه‌های هوا (بر حسب هکتو پاسکال) قابل مشاهده است؟

- (۱) ۵۰۰ (۲) ۶۰۰
(۳) ۷۰۰ (۴) ۸۵۰

۲۷۴- با توجه به شکل، در کدام بخش، سرعت باد نصف‌النهاری (V) و باد مداری (U)، هر دو مثبت هستند؟



- (۱) D
(۲) C
(۳) B
(۴) A

۲۷۵- روی نقشه وضع هوا، خطوط هم‌تغییر فشار، بیانگر کدام وضعیت هستند؟

- (۱) توزیع فشار در سطح دریا (۲) توزیع میدان‌های فشار در یک سطح
(۳) تغییرات فشار در یک فاصله زمانی مشخص (۴) موقعیت مراکز فشار در یک فاصله زمانی مشخص

۲۷۶- منظور از مقدار ویژه در تحلیل عاملی، کدام مورد است؟

- (۱) مجذورات ضرایب همبستگی همه متغیرها با یک عامل معین
(۲) مجذورات ضرایب همبستگی همه متغیرها با دو عامل معین
(۳) مجموع مجذورات ضرایب همبستگی همه متغیرها با یک عامل معین
(۴) مجموع مجذورات ضرایب همبستگی همه متغیرها با چند عامل معین

۲۷۷- نمودارهای هوف مولر، اولین بار برای مطالعه کدام پدیده یا عارضه جوئی مورد استفاده قرار گرفته‌اند؟

- (۱) رودبادها (۲) ناهواها و پشته‌ها
(۳) بندال یا بلوکینگ‌ها (۴) سردچال‌های سطوح فوقانی

۲۷۸- اگر تمام بخار آب درون بسته هوا بر اثر میعان در حالت صعود به مایع تبدیل شده و ضمن نزول تبخیر شود، این فرایند را چه می نامند؟

(۱) دمای پتانسیلی (۲) شبه‌بی‌دررو (۳) دمای پتانسیلی‌تر (۴) بی‌دررو برگشتی

۲۷۹- هدف از طبقه‌بندی در مطالعات آب و هواشناسی، کدام مورد است؟

- (۱) کاهش واریانس درون‌گروهی و افزایش تضاد بین‌گروهی
- (۲) افزایش واریانس درون‌گروهی و کاهش تضاد بین‌گروهی
- (۳) افزایش واریانس درون‌گروهی و افزایش تضاد بین‌گروهی
- (۴) کاهش واریانس درون‌گروهی و بین‌گروهی

۲۸۰- هدف عمده استفاده از روش تحلیل مؤلفه اصلی در آب‌وهواشناسی، کدام است؟

- (۱) پیش‌بینی
- (۲) خلاصه‌سازی
- (۳) روندیابی
- (۴) دسته‌بندی داده‌ها

۲۸۱- کدام روش خوشه‌بندی، اغلب تطبیق مناسب‌تری با داده‌های آب و هوایی دارند؟

- (۱) پیوند کامل
- (۲) پیوند تکی
- (۳) پیوند متوسط
- (۴) وارد

۲۸۲- بر روی نقشه‌های فشار، سیکلون‌ها به ترتیب با کدام حرف و رنگ نشان داده می‌شوند؟

- (۱) H - قرمز
- (۲) H - آبی
- (۳) L - قرمز
- (۴) L - آبی

۲۸۳- کدام نمودار، برای نشان دادن تغییرات متغیرهای اقلیم‌شناسی در طول زمان به کار می‌رود؟

- (۱) خطی
- (۲) بافتی
- (۳) چندضلعی
- (۴) پراکندگی

۲۸۴- نشانه $T_d T_d$ در نقشه‌های هوا، به کدام معنی است؟

- (۱) دمای فعلی ایستگاه
- (۲) دمای نقطه شبنم
- (۳) دمای هوای سطح
- (۴) دمای سه ساعت قبل

۲۸۵- کدام مورد، بیانگر تفاوت نقشه‌های هوای سطح دریا با نقشه‌های سطوح بالاتر است؟

- (۱) نشانه اصلی و غالب نقشه‌های سطح دریا، وجود هسته‌های رودباد است.
- (۲) در نقشه‌های سطح دریا، سرعت باد زیادتر از نقشه‌های سطوح بالا است.
- (۳) در نقشه‌های سطح دریا، فشار ثابت است، اما در نقشه‌های سطوح بالا، ارتفاع ثابت است.
- (۴) در نقشه‌های سطح دریا، ارتفاع ثابت و صفر است، اما در نقشه‌های سطح بالا، فشار ثابت است.

۲۸۶- معمولاً نقشه‌های ضخامت جو، برای کدام ترازهای جوّی بر حسب هکتوپاسکال، مورد استفاده قرار می‌گیرند؟

- (۱) ۷۰۰ تا ۳۰۰
- (۲) ۱۰۰۰ تا ۵۰۰
- (۳) ۷۰۰ تا ۵۰۰
- (۴) ۸۵۰ تا ۷۰۰

۲۸۷- اگر فشار هوا در ارتفاع ۱۰۰ متری از تراز دریا، ۱۰۰۰ هکتوپاسکال باشد، فشار تراز دریا، چند هکتوپاسکال است؟

- (۱) ۹۸۸
- (۲) ۱۰۰۰
- (۳) ۱۰۱۲
- (۴) ۱۰۱۳

۲۸۸- در کدام نوع از جبهه‌های جوّی، توده‌هواهایی که خواص کاملاً متفاوتی دارند، از یکدیگر جدا می‌شوند؟

- (۱) بالا
- (۲) ثانوی
- (۳) اصلی
- (۴) مسدود

۲۸۹- مسیریابی سیکلون‌ها در آب‌وهواشناسی با چه روشی ممکن است؟

- (۱) مدل‌های اقلیمی
- (۲) تحلیل واریانس
- (۳) تحلیل عاملی
- (۴) همبستگی تأخیری

۲۹۰- ماهواره متئوست، در گروه کدام ماهواره قرار می‌گیرد؟

- (۱) راداری
- (۲) زمین‌آهنگ
- (۳) خورشیدآهنگ
- (۴) موقعیت‌یابی

